

Уважаемый покупатель!

Благодарим за то, что вы приобрели радар-детектор X-COP 5500 (приемник высокочастотных сигналов). Внимательно и до конца прочитайте данное руководство, чтобы правильно использовать радар-детектор и продлить срок его службы. Сохраните инструкцию пользователя, чтобы обратиться к ней, если в будущем возникнет такая необходимость.

Обращаем ваше внимание, что устройство не имеет ограничения по условиям эксплуатации в РФ.

[Содержание]

Условия эксплуатации	2
Краткое описание	3
Технические характеристики	4
Комплектация	6
Описание разъемов и кнопок	7
Инструкция по установке	8
Основные функции	10
1. Включение	10
2. Настройки	10
3. Меню	11
4. Дисплей	15
5. Обнаружение полицейского радара	17
6. GPS параметры	19
7. Пользовательские координаты	21
Обновление прошивки	22

[Условия эксплуатации]

1. Ознакомьтесь с условиями в гарантийном талоне.
2. Установите радар-детектор должным образом в соответствии с руководством пользователя. Во избежание несчастных случаев соблюдайте предписанные правила.
3. Применяйте только тот кабель питания, которые идет в комплекте.
При использовании стороннего зарядного устройства, даже если оно имеет схожий разъем питания, работоспособность может быть нарушена.
4. Соблюдайте температурные условия хранения и эксплуатации (см. технические характеристики). Не допускайте длительного пребывания радар-детектора на солнце.
5. Прежде, чем покинуть автомобиль убедитесь в том, что радар-детектор выключен – не оставляйте устройство на долгое время включенным, это может повести за собой чрезмерное потребление аккумулятора транспортного средства и уменьшения срока эксплуатации радар-детектора.
6. Будьте осторожны при эксплуатации – не допускайте падения или сдавливания устройства.
7. Во избежание дорожно-транспортных происшествий не совершайте каких-либо манипуляций с радар-детектором во время управления автомобилем.
8. Во время чистки салона автомобиля снимите радар-детектор во избежание попадания на него чистящего средства, так как это может привести к изменению внешнего вида или нарушить работоспособность.
9. Не устанавливайте устройство в том месте, откуда происходит открытие подушки безопасности.
10. Используйте напряжение 12 В.
11. Ничего не должно закрывать или покрывать устройство во время его использования.
12. Не используйте радар-детектор вне транспортного средства.

13. Показания радар-детектора могут быть неточными в связи с возможными сторонними излучениями. Мощные источники излучения могут приводить к нестабильной работе устройства.

14. В зависимости от особенностей ландшафта, показания устройства могут различаться.

15. Радар-детектор предназначен только для обнаружения источников радиоизлучений. Производитель не может гарантировать абсолютное обнаружение всех существующих источников радиосигнала, в связи с возможными изменениями характеристик и параметров измерительных приборов.

[Краткое описание]

Neoline X-COP 5500 призван обеспечить вашу безопасность за рулем. Большая часть полицейских радаров и постов полиции, оснащенных радарными комплексами, находится на оживленных городских шоссе или загородных скоростных трассах, где действует режим ограничения скорости, поэтому даже если вы не знаете об этом или отсутствует соответствующий знак – вы всегда будете предупреждены и не нарушите правила дорожного движения.

Встроенный GPS модуль позволяет обнаруживать полицейские радары по заранее установленным координатам в базе и обеспечивает безопасную езду.

Радиомодуль обнаружения полицейских радаров Стрелка и чувствительность антенны радар-детектора Neoline X-COP 5500 обеспечивает высочайшую степень обнаружения излучающих устройств, показывает текущие обнаруженные частоты, а встроенная интеллектуальная система распознавания ложных сигналов была специально разработана для того, чтобы вы не отвлекались на сторонние сигналы, схожие с частотой полицейского радара.

Примечание: наличие GPS модуля является необходимым условием для обнаружения таких полицейских камер, которые используют только видеоблок, например «Автодория» или определенный тип камер «Стрелка-видеоблок», т.к. они не излучают радиосигналы и могут быть детектированы только с помощью заранее установленных точек координат в базе GPS.



[Технические характеристики]

- GPS база полицейских радаров РФ и Европы
- GPS модуль: MK-100J (SirF StarIV) (Производитель: Micro Advantech, Korea)
- Радиомодуль обнаружения полицейских радаров Стрелка
- Обнаружение всех типов современных полицейских радаров *
- Режим X-COP, Город, Трасса
- LED дисплей
- Голосовые подсказки на русском языке
- Интуитивно понятное управление кнопками PWR/MENU, SET/MUTE
- Настройка громкости (8 уровней)
- Обновление прошивки через порт Mini USB
- Дальность обнаружения 1~2 км

* (Стрелка, Автотория, Робот, МЕСТА, Кордон, Крис, Поток, Vocord, Папира, Искра, Радис, Кретчет, ПКС-4, Амата, ЛИСД, Арена, Бинар, Беркут, Визир и др.)

Частота принимаемых излучений

- Ultra-X диапазон
- Ultra-K диапазон
- X диапазон (10.525 ГГц +/- 50МГц)
- K диапазон (24.150 ГГц +/- 100 МГц)
- KA диапазон (34.70 ГГц +/- 1300 МГц)
- Лазер (800nm ~ 1100nm)
- Стрелка (24.150 GHz)

Характеристики

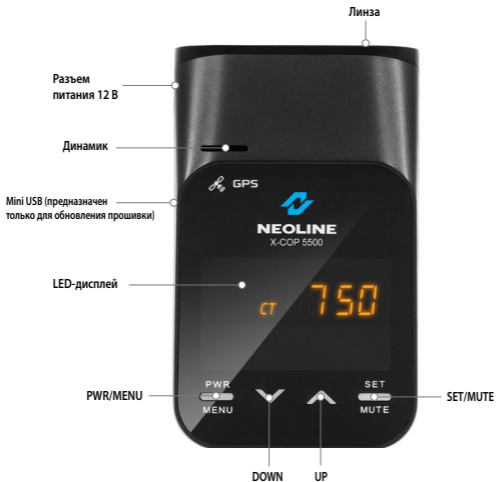
- Теплый старт: < 1 сек
- Холодный старт: < 35 сек
- Входящее напряжение: DC 11В ~ 16В
- Потребление тока: стандарт 150мА, максимально 350мА
- Размеры : 103 (длина) * 63 (ширина) * 33,5 (высота)
- Рабочая температура : -20°C ~ 70°C



[Комплектация]

1. Neoline X-COP 5500
 2. Крепление на магните (опционально)
 3. Крепление на лобовое стекло
 4. Коврик на клейкой основе (опционально)
 5. Кабель USB
 6. ЗУ в автомобильную розетку с кнопкой ВКЛ/ВЫКЛ (12В)
- Руководство пользователя
Гарантийный талон

[Описание разъемов и кнопок]



[Инструкция по установке]

1. Установка на лобовом стекле



- 1) Из комплекта выберите крепление для лобового стекла.
- 2) Вставьте свободным концом крепление в специальное отверстие на лицевой стороне корпуса устройства.
- 3) Прикрепите устройство к лобовому стеклу при помощи крепления с присосками.
- 4) Радар-детектор необходимо закрепить у основания лобового стекла в горизонтальной плоскости, т. к. излучения полицейских радаров приходятся на эту область.
- 5) Подключите кабель питания 12В в автомобильную розетку и в X-COP 5500.

2. Крепление на магните (опционально)



- 1) Приклейте магнит к приборной панели на ровной поверхности.
- 2) Поместите X-COP 5500 на магнит.
- 3) Подключите кабель питания 12В в автомобильную розетку и в X-COP 5500.

- **Внимание:** Пожалуйста, приклейте магнит к приборной панели таким образом, чтобы радар-детектор находился на нем в горизонтальном положении для обеспечения полноценного обнаружения сигналов полицейских радаров.

3. Коврик на клейкой основе (опционально)



- 1) Поместите коврик на приборную панель на ровной поверхности.
- 2) Поместите X-COP 5500 на коврик.
- 3) Подключите кабель питания 12В в автомобильную розетку и в X-COP 5500.

- **Внимание:** Пожалуйста, поместите коврик на приборной панели таким образом, чтобы радар-детектор находился на нем в горизонтальном положении.

Предупреждение: производитель не несет ответственности за неправильную установку устройства. Вы можете вносить изменения исходя из реальной ситуации, не нарушая общих принципов безопасности вождения.

[Основные функции]

1. Включение

1.1. При запуске двигателя автомобиля X-COP 5500 включится автоматически, если подключен кабелем питания в прикуриватель. После включения произойдет быстрая автоматическая настройка радар-детектора.

1.2. Для выключения устройства выключите двигатель автомобиля, нажмите кнопку ВКЛ/ВЫКЛ на кабеле питания или нажмите кнопку PWR/MENU на устройстве в течение 2 сек.

1.3. При выключении с помощью кнопки PWR/MENU вы услышите 3 характерных сигнала, на дисплее появится слово «OFF».

2. Настройки

2.1. Кнопка PWR/MENU

- 2.1.1. Короткое нажатие: вход в Меню или Включение
- 2.1.2. Долгое нажатие: Выключение

2.2. Кнопка UP/DOWN

- 2.2.1. В стандартном режиме: изменение уровня громкости 0 ~ 8
- 2.2.2. В режиме Настроек: изменение параметров

2.3. Кнопка SET/MUTE

- 2.3.1. Короткое нажатие во время сигнала: Отключение или Включение громкости
- 2.3.2. Короткое нажатие в режиме Настроек: Выход из режима Настроек
- 2.3.3. Долгое нажатие: Добавление/Удаление новой координаты данных (Нажмите и удерживайте кнопку во время обнаружения ранее добавленной пользователем координаты – координата удалится из памяти устройства)



Координаты добавлены



Координаты удалены

Примечание: новые координаты добавляются в память устройства

3. Меню

3.1. Короткое нажатие кнопки PWR/MENU — вход в режим настроек.
На дисплее отобразится:



3.2. Для выхода из режима настроек необходимо нажать и удерживать кнопку SET/MUTE на 2 сек или не нажимать никакие кнопки в течение 5 сек. На дисплее отобразится:



3.3. В режиме настроек при нажатии кнопки PWR/MENU меняются следующие значения

3.3.1. Город / X-COP / Трасса (переключается кнопкой UP/DOWN)

Город: Чувствительность ниже на 20dBm
(отображается иконкой «С» на дисплее)



X-COP: Скорость: 0 км/ч ~ 40 км/ч - радар-детектор не будет производить голосовые оповещения на получаемые сигналы полицейских радаров. Только индикация на дисплее.

Скорость: 41 км/ч ~ 70 км/ч - режим Город

Скорость: 71 км/ч и выше – режим Трасса

(отображается иконками «С-Н» на дисплее)



Трасса: 100% чувствительность модуля радар-детектора (отображается иконкой «Н» на дисплее)



3.3.2. Подсветка дисплея (переключается кнопкой UP/DOWN)

Яркая: 100% яркость дисплея



Средняя: 50% яркость дисплея



Темная: подсветка выключена



3.3.3. Автоприглушение звука (переключается кнопкой UP/DOWN)

При Включении этой функции уровень громкости будет уменьшен на 50%, в течение 4 сек после начала оповещения об обнаруженном сигнале.

- При включенной функции на дисплее отобразится:



- При отключенной функции на дисплее отобразится:



3.3.4. Установка скорости, выше которой начнется оповещение (переключается кнопкой UP/DOWN)

Если скорость автомобиля будет ниже установленной скорости в этом параметре, то X-COP 5500 будет оповещать о полицейских радарх только текстом на дисплее, без звукового оповещения.



(выключенная функция)



(оповещение звуком будет только при скорости от 40 км/ч)

3.3.5. Включение/Отключение диапазонов принимаемых частот (переключается кнопкой UP/DOWN)



3.3.6 Установка часового пояса (переключается кнопкой UP/DOWN)

Установите ваш текущий часовой пояс. Обратите внимание, что устанавливать необходимо только часы, а не минуты.



3.3.7. Восстановление до заводских установок (переключается кнопкой UP/DOWN)

Заводские установки:

- Режим X-COP
- Подсветка Яркая
- Автоприглушение звука - ВКЛ
- Диапазоны К, Лазер, Стрелка – ВКЛ
- Диапазоны X, Ка – ВыКЛ
- Голосовое оповещение – ВКЛ
- Звуковое оповещение – ВКЛ

На дисплее отобразится:



Вы услышите голосовую команду - «Восстановить до заводских установок. Вы уверены?»

Настройки восстановлены



3.3.8. Удаление всех пользовательских координат (переключается кнопкой UP/DOWN)



Вы услышите голосовую команду - «Все пользовательские координаты будут удалены. Вы уверены?»

При нажатии кнопки (UP/DOWN) все координаты будут удалены



4. Дисплей

4.1. Стандартный режим дисплея

Во время стоянки автомобиля на дисплее отображается текущее время



Во время движения автомобиля на дисплее отображается текущая скорость



4.2 Дисплей при обнаружении точки GPS

Во время стоянки автомобиля на дисплее отображается текущее время



Во время движения автомобиля на дисплее отображается кол-во метров до точки GPS



4.3. Дисплей при обнаружении полицейского радара с помощью радиомодуля

Иконка диапазона частот, в котором работает полицейский радар, и уровень сигнала отображаются на дисплее



5. Обнаружение полицейского радара

5.1. Отображение на дисплее

Когда X-COP 5500 обнаруживает сигнал полицейского радара на дисплее отображается диапазон частот и мощность сигнала.

(X диапазон, уровень сигнала 5)



(K диапазон, уровень сигнала 5)



(Ka диапазон, уровень сигнала 5)



При обнаружении Лазера происходит мигание дисплея



(радар Стрелка, уровень сигнала 5)



5.2. При обнаружении полицейского радара GPS и Радиомодулем одновременно на дисплее появляется информация о Диапазоне частот (с левой стороны) и расстояния до полицейского радара (с правой) Например (диапазон X, расстояние 513 метров):

C L KA 05.03
X K ST

C L KA 05.03
X K ST

C L KA 05.03
X K ST

C L KA 05.03
X K ST

C L KA 05.03
X K ST

5.3. Уровень сигнала

Полученные сигналы распределяются от 1 до 5 уровня, в зависимости от мощности. Чем выше уровень сигнала тем интенсивней звуковое оповещение и мигание светодиодов.

Уровни	1	2	3	4	5
Интервал оповещения (сек)	1.5	0.9	0.6	0.3	0.15

5.4. Система распознавания сигналов

Neoline X-COP 5500 имеет уникальную систему точного распознавания сигналов полицейских радаров. При первичном обнаружении сигнала радар-детектор производит диагностику на предмет ложного сигнала. При подтверждении действительного сигнала X-COP 5500 будет издавать характерное звучание (на протяжении 4 сек) о нахождении полицейского радара. В это время происходит дополнительная полная диагностика сигнала. При устойчивом уровне последует голосовое сопровождение об обнаружении полицейского радара.

6. GPS параметры

6.1. Радар-детектор X-COP 5500 настроен на обнаружение таких типов полицейских радаров, как:

Тип полицейского радара	GPS-модуль	Радиомодуль
Стрелка-СТ	●	●
Стрелка-М		●
Стрелка видеоблок	●	
Камера контроля проезда по полосе общественного транспорта и контроля скорости	●	●
Авдодория - камера, высчитывающая среднюю скорость на участке дороги	●	
Мобильная засада ДПС		●
Стационарный радарный комплекс	●	●
Маломощный радар	●	●
Камера контроля проезда по полосе общественного транспорта и проезда на красный свет	●	
Пост ДПС	●	

6.2. Расстояние до точек GPS

Начало оповещения зависит от текущей скорости авто

Скорость авто (км/ч)	Расстояние (м)
0 ~ 60	600
61 ~ 70	650
71 ~ 80	700
81 ~ 90	750
91 ~ 100	800
101 ~ 110	850
110+	900

6.3. Голосовое оповещение о различных типах полицейских радаров, которые находятся в базе GPS

Тип камеры	Голосовое оповещение
Стрелка	Радар Стрелка
Стрелка видеоблок	Видеоконтроль дорожного движения
Стрелка муляж	Муляж радарного комплекса
Стрелка видеоблок контроль полосы ОТ	Видеоконтроль полосы общественного транспорта
Стрелка видеоблок контроль движения грузовиков	Видеоконтроль движения грузового транспорта
Стационарный/Маломощный радар	Контроль скорости
Проезд на красный свет	Видеоконтроль движения
Пост ДПС	Пост ДПС
Автодория - (1 камера)	Внимание! Видеоконтроль участка дороги
Автодория - (2 камера)	Видеоконтроль завершен

ВНИМАНИЕ:

1. После оповещения о полицейском радаре озвучивается разрешенная скорость на текущем участке дороги.

Например: «Радар Стрелка, 60 километров в час»

2. При детектировании Автодории, если вы превышаете текущую скорости (на участке дороги между 1 и 2 камерой) будет происходить звуковое оповещение, сигнализирующее, что вы превышаете допустимую скорость **и средняя скорость будет мигать на дисплее**

6.4. Оповещение о радиосигнале во время GPS сигнала

При детектировании радиосигнала во время оповещения о GPS сигнале на дисплее появится обозначение диапазона частот, в котором получен сигнал, а в правой части кол-во метров до точки GPS и произойдет звуковое оповещение.



7. Пользовательские координаты

7.1. Добавление координат

Нажмите кнопку SET/MUTE в течение 2 сек во время работы GPS модуля - пользовательская зона будет добавлена в память устройства.



7.2. Удаление координат

Нажмите кнопку SET/MUTE в течение 2 сек во время оповещения о въезде в зону добавленную пользователем – пользовательская зона будет удалена.



7.3. Оповещение о пользовательской зоне

X-COP 5500 начинает оповещение за 600 м до добавленной пользователем зоны и отображает расстояние на дисплее.



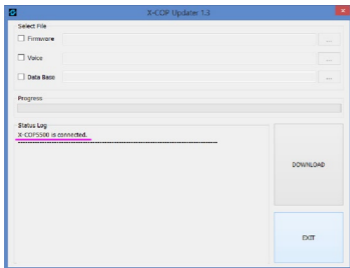
[Обновление прошивки]

Вы можете обновить прошивку на X-COP 5500 с помощью программы "X-COP Updater". Актуальные прошивки и программу обновления вы можете найти в подразделе «Скачать», в разделе «X-COP 5500» на сайте neoline.ru

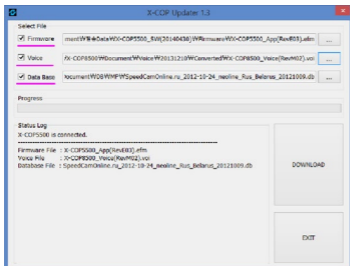
Пожалуйста, используйте последние версии прошивок, которые обеспечат наиболее корректную работу устройства.

Инструкция по обновлению:

1. Запустите "X-COP_Updater.exe" файл.
2. Подключите X-COP 5500 к Вашему ПК используя кабель mini USB. При подключении вы увидите надпись "X-COP 5500 is connected" в интерфейсе программы.



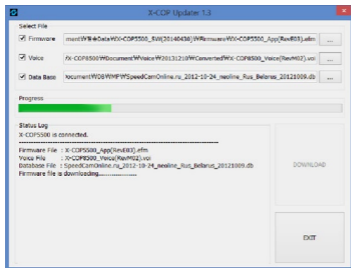
3. Выберите последнюю прошивку с сайта neoline.ru
При необходимости выберите файлы: Firmware, Data Base и Voice



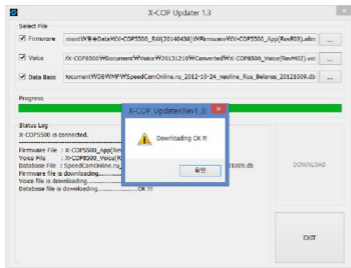
4. Нажмите кнопку "DOWNLOAD".

Во всплывающем окне увидите статус обновления.

Нажмите "OK" после окончания обновления.



5. После завершения процесса обновления вы увидите подтверждение об успешном обновлении прошивки в интерфейсе программы.



6. Отсоедините X-COP 5500 от Вашего ПК.