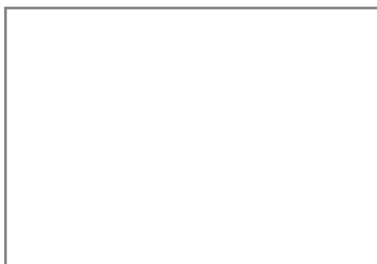




Связывайтесь с SAMSUNG по всему миру

Если у вас есть предложения или вопросы по продукции Samsung, обращайтесь, пожалуйста, в информационный центр компании Samsung.

Страна	Центр поддержки покупателей ☎	Веб-узел
RUSSIA	8-800-555-55-55	www.samsung.com/ru/support
GEORGIA	0-800-555-555	www.samsung.com/support
ARMENIA	0-800-05-555	www.samsung.com/support
AZERBAIJAN	088-55-55-555	www.samsung.com/support
KAZAKHSTAN	8-10-800-500-55-500(GSM: 7799, VIP care 7700)	www.samsung.com/support
UZBEKISTAN	8-10-800-500-55-500	www.samsung.com/support
KYRGYZSTAN	8-10-800-500-55-500	www.samsung.com/kz_ru/support
TADJIKISTAN	8-10-800-500-55-500	www.samsung.com/support
MONGOLIA	7-800-555-55-55	www.samsung.com/support
UKRAINE	0-800-502-000	www.samsung.com/ua/support (Ukrainian) www.samsung.com/ua_ru/support (Russian)
BELARUS	810-800-500-55-500	www.samsung.com/support
MOLDOVA	0-800-614-40	www.samsung.com/support



© 2014 Samsung Electronics Co., Ltd. All rights reserved.



BN68-06334H-01



UE32H5303A UE40H5303A UE46H5303A UE50H5303A
UE40H6203A UE46H6203A UE55H6203A UE60H6203A

LED ТЕЛЕВИЗОР

руководство пользователя



Благодарим за приобретение продукта компании.
Для получения более полного обслуживания
зарегистрируйте свое устройство по адресу
www.samsung.com/register

Модель _____ Серийный номер _____

Внимание! Важные указания по безопасности

(Перед установкой устройства прочтите раздел, соответствующий маркировке на вашем устройстве Samsung.)

ОСТОРОЖНО!

ОПАСНОСТЬ ПОРАЖЕНИЯ ЭЛЕКТРИЧЕСКИМ ТОКОМ! НЕ ОТКРЫВАТЬ!

ВНИМАНИЕ! ВО ИЗБЕЖАНИЕ ПОРАЖЕНИЯ ЭЛЕКТРИЧЕСКИМ ТОКОМ НЕ ОТКРЫВАЙТЕ КРЫШКУ (ИЛИ ЗАДНЮЮ ПАНЕЛЬ) ИЗДЕЛИЯ. ВНУТРИ ИЗДЕЛИЯ ОТСУТСТВУЮТ ДЕТАЛИ, РЕМОНТ КОТОРЫХ МОЖЕТ ВЫПОЛНЯТЬ ПОЛЬЗОВАТЕЛЬ. ОБРАТИТЕСЬ К КВАЛИФИЦИРОВАННОМУ СПЕЦИАЛИСТУ.



Этот символ свидетельствует о том, что внутри изделия имеется высокое напряжение. Любой контакт с деталями внутри изделия представляет опасность.



Этот символ означает, что к устройству прилагается важный документ, касающийся его эксплуатации и технического обслуживания.

Щели и отверстия в корпусе, а также в задней и нижней части предназначены для обеспечения необходимой вентиляции. Чтобы обеспечить надежную работу данного устройства, а также защитить его от перегрева, не перекрывайте эти щели и отверстия.

- Не устанавливайте это устройство в изолированном пространстве, например, в книжном шкафу или во встроенной мебели, если там не обеспечивается надлежащая вентиляция.
- Не устанавливайте это устройство вблизи или поверх радиатора, нагревателя или в местах, подверженных воздействию прямых солнечных лучей.
- Не устанавливайте на устройство сосуды с водой (вазы и т. д.), поскольку при этом может возникнуть угроза возгорания или поражения электрическим током.

Не подвергайте данное устройство воздействию воды и влаги (не размещайте возле ванны, раковины, кухонной мойки или стирального бака, на влажной поверхности, около бассейна и т. п.) При попадании воды в устройство отсоедините его от электросети и немедленно обратитесь к официальному дилеру. Перед очисткой убедитесь в том, что шнур питания отключен от розетки.

В данном устройстве установлены батарейки. В вашей местности могут действовать предписания по надлежащей утилизации батареек с учетом экологических требований. Для получения информации по утилизации или переработке обратитесь в местные органы власти.

Не допускайте перегрузки сетевых розеток, адаптеров и удлинительных шнуров, поскольку это может привести к возгоранию или поражению электрическим током.

Кабели питания необходимо проложить таким образом, чтобы на них нельзя было случайно наступить или зажать предметами, помещенными на них или рядом с ними. Особое внимание следует уделить местам, где шнур соединяется с вилками, электрическими розетками или выходит из устройства.

Для обеспечения защиты данного устройства от удара молнии или в период длительного хранения в отключенном состоянии отсоединяйте его от сетевой розетки, антенны или кабельной системы. Это обеспечит защиту устройства от удара молнии и скачков напряжения в электросети. Прежде чем подсоединять кабель питания переменного тока к разъему адаптера постоянного тока, убедитесь в том, что значение напряжения, указанное на адаптере постоянного тока, соответствует напряжению в местной электросети.

Ни в коем случае не вставляйте металлические предметы в открытые части данного устройства. Несоблюдение данного указания может привести к поражению электрическим током.

Во избежание поражения электрическим током не прикасайтесь к внутренним компонентам устройства. Вскрывать устройство разрешается только квалифицированному специалисту.

Убедитесь, что шнур питания надежно зафиксирован в розетке. При отсоединении кабеля питания от розетки тяните за вилку. Не прикасайтесь к кабелю питания мокрыми руками.

Если устройство работает неправильно, например, если появились необычные звуки или запах, немедленно отключите его от розетки и обратитесь к официальному дилеру или в сервисный центр.

Обязательно отключайте кабель питания от розетки, если телевизор не будет использоваться в течение длительного времени или когда вы уезжаете из дома на продолжительное время (особенно если в это время дома остаются дети, пожилые люди или лица с ограниченными возможностями).

- Накопившаяся пыль может привести к поражению электрическим током, утечке тока или возгоранию вследствие искрения, нагревания кабеля питания или нарушения изоляции на нем.

При установке телевизора в сильно запыленных помещениях, в помещениях с чрезмерно высокой или чрезмерно низкой температурой, высокой влажностью, местах хранения химических веществ, а также в тех случаях, когда планируется круглосуточная эксплуатация устройства (например, в аэропортах, на железнодорожных вокзалах и т. д.), обязательно обратитесь в официальный сервисный центр. В противном случае возможно серьезное повреждение телевизора.

Используйте только штепсель и розетку с корректным заземлением.

- Неправильное заземление может привести к поражению электрическим током или повреждению оборудования. (Только для оборудования класса I)

Чтобы отключить устройство от электросети, необходимо выдернуть вилку кабеля питания из розетки, соответственно, к ней должен быть обеспечен постоянный свободный доступ.

Не позволяйте детям опираться на устройство или повисать на нем.

Храните принадлежности (батарейки и т. д.) в недоступном для детей месте.

Не устанавливайте устройство на неустойчивую поверхность, например, шаткую полку, наклонный пол или поверхность, подверженную вибрации.

Не бросайте устройство и не подвергайте его ударам. При повреждении устройства отсоедините кабель питания и обратитесь в сервисный центр.

Отсоедините кабель питания от электрической розетки и протрите устройство мягкой сухой тканью. Не используйте какие-либо химические вещества, например, воск, бензол, спирт, разбавители, инсектициды, освежители воздуха, смазочные или моющие вещества. Это может привести к повреждению поверхности устройства или стиранию надписей на нем.

Не подвергайте устройство воздействию воды.

Не бросайте батареи в огонь.

Не допускайте короткого замыкания или нагревания батарей и не разбирайте их.

При неправильной замене батареи существует опасность взрыва. Для замены используйте только такие же или аналогичные батареи.

ПРЕДУПРЕЖДЕНИЕ. ВО ИЗБЕЖАНИЕ ВОЗГОРАНИЯ НИКОГДА НЕ РАСПОЛАГАЙТЕ СВЕЧИ ИЛИ ДРУГИЕ ИСТОЧНИКИ ОТКРЫТОГО ОГНЯ РЯДОМ С ДАННЫМ ИЗДЕЛИЕМ.



* Рисунки и иллюстрации в данном руководстве пользователя представлены только для справки. Они могут отличаться от реального внешнего вида устройства. Конструкция и характеристики изделия могут быть изменены без предварительного уведомления.

Что в коробке?

Пульт дистанционного управления и батареи (2 шт. AAA)
 Руководство пользователя
 Гарантийный талон (предоставляется не во всех странах)

Нормативная информация
 Кабель питания



Кабель инфракрасного переходника



Держатель кабеля

- Убедитесь, что перечисленные аксессуары входят в комплект поставки телевизора. Если какой-либо элемент комплекта отсутствует, обратитесь к своему дилеру.
- Цвет и форма устройств могут различаться в зависимости от модели.
- Кабели, не входящие в комплект поставки, можно приобрести отдельно.
- Открывая коробку, убедитесь в наличии всех принадлежностей (некоторые из них могут быть скрыты под упаковочным материалом).

Плата за обслуживание может взиматься в следующих случаях:

(а) если вы вызовете специалиста и он не обнаружит неисправности устройства (это возможно, если вы не ознакомились с настоящим руководством).

(б) если вы передадите устройство в ремонтный центр, и специалисты центра не обнаружат никаких дефектов (это возможно, если вы не ознакомились с настоящим руководством).

Вы будете проинформированы о размере платы за обслуживание до визита специалиста.



Предупреждение. Существует опасность повреждения экрана при неправильном обращении с ним. Рекомендуем поднимать телевизор, удерживая его за края, как показано на рисунке.



Крепление телевизора к подставке

Убедитесь в наличии всех перечисленных принадлежностей и в том, что сборка подставки осуществляется в соответствии с имеющимися инструкциями по сборке.

Установка телевизора на стену с помощью набора для настенного монтажа (дополнительно)

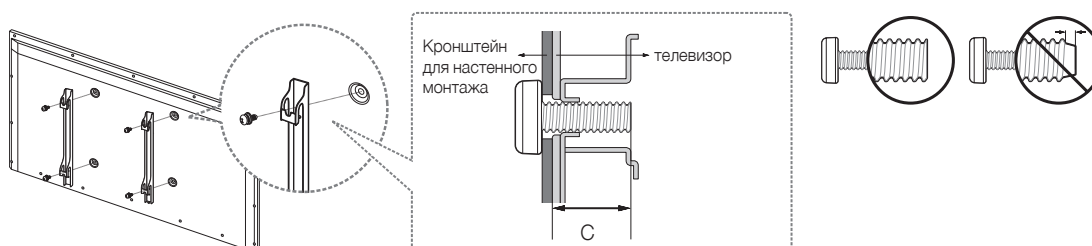


Если вы решили установить изделие на стене, монтаж следует выполнять в строгом соответствии с рекомендациями производителя. В случае неправильной установки устройство может соскользнуть или упасть и нанести серьезные травмы ребенку или взрослому человеку; кроме того, возможны серьезные повреждения самого устройства.

Установка настенного крепления

Набор для настенного монтажа (продается отдельно) позволяет установить телевизор на стене.

Подробную информацию об установке настенного крепления см. в прилагаемых к нему инструкциях. Рекомендуем осуществлять установку настенного кронштейна под руководством технического специалиста. Не следует выполнять установку самостоятельно. Samsung Electronics не несет ответственности за повреждения изделия или травмы, полученные в результате самостоятельной установки настенного крепления покупателем.



Характеристики набора для настенного монтажа (VESA)

Набор для настенного монтажа не входит в комплект, а продается отдельно. Устанавливайте настенное крепление на сплошную стену перпендикулярно полу. В случае монтажа настенного крепления на другие виды перегородок, обратитесь за советом к ближайшему дилеру. При установке на потолке или наклонной стене устройство может упасть и стать причиной травмы.

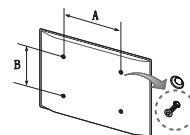
- В приведенной ниже таблице представлены стандартные размеры наборов для настенного монтажа.
- В комплект поставки набора для настенного монтажа входит подробное руководство по установке и все необходимые для сборки детали.
- Для монтажа можно использовать только винты, соответствующие стандарту VESA.
- Не используйте слишком длинные винты или винты, не соответствующие стандарту VESA. Использование винтов длиннее стандартного размера может привести к повреждению внутренних элементов телевизора.
- Длина винтов для настенного крепления, не соответствующего стандарту VESA, может отличаться в зависимости от технических характеристик настенного крепления.
- Не затягивайте винты слишком сильно, поскольку это может привести к повреждению устройства или его падению, что, в свою очередь, может повлечь за собой травму. Компания Samsung не несет ответственности за подобные несчастные случаи.

- Компания Samsung не несет ответственности за повреждение устройства или травмы, полученные при использовании настенного крепления, не соответствующего стандартам VESA или не предназначенного для этих целей, а также в случае несоблюдения инструкций по установке устройства.
- Не устанавливайте телевизор под наклоном более 15 градусов.

При использовании настенного крепления сторонних производителей учитывайте длину монтажного винта (C), которая указана ниже.

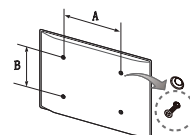
Светодиодные телевизоры серий 5

Семейство продуктов	Диагональ (дюймы)	Характеристики VESA (A * B)	C (мм)	Стандартный винт	Количество
Светодиодные телевизор	32	200 X 200	10,0 ~ 28,0	M6	4
	40			M8	
	46	400 X 400			
	50				



Светодиодные телевизоры серий 6

Семейство продуктов	Диагональ (дюймы)	Характеристики VESA (A * B)	C (мм)	Стандартный винт	Количество
Светодиодные телевизор	40	200 X 200	10,0 ~ 28,0	M6	4
	46			M8	
	55	400 X 400			
	60				



Не выполняйте установку набора для настенного монтажа при включенном телевизоре. Это может привести к поражению электрическим током.

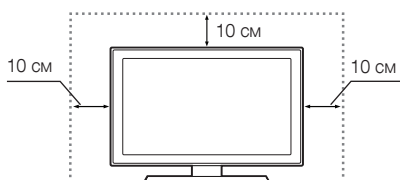
Обеспечение соответствующей вентиляции для телевизора

При установке телевизора выдерживайте расстояние не менее 10 см между телевизором и другими объектами (стенами, стенками шкафов и т. д.) для обеспечения должной вентиляции. Отсутствие надлежащей вентиляции может стать причиной возгорания или поломки изделия из-за перегрева.

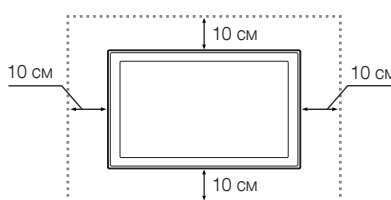
При использовании деталей других производителей могут возникнуть проблемы с установкой изделия; кроме того, изделие может упасть и нанести травму.

- При установке телевизора на подставку или настенное крепление рекомендуется использовать только детали, которые поставляются Samsung Electronics.

Установка на подставку.



Установка с использованием настенного крепления.



Другие предостережения

- Фактический внешний вид телевизора может отличаться от его изображений в руководстве и зависит от модели.
- Соблюдайте осторожность, когда прикасаетесь к телевизору. Некоторые части могут нагреваться.

Крепление телевизора к стене



Внимание! Нельзя тянуть, толкать телевизор или повисать на нем, поскольку телевизор может упасть. Следите за тем, чтобы дети не повисали на телевизоре и не раскачивали его. Телевизор может опрокинуться и нанести серьезные и даже смертельные травмы. Соблюдайте все меры предосторожности, описанные в прилагаемой к телевизору брошюре по безопасности. Для дополнительной устойчивости и безопасности приобретите и установите приспособление против скольжения (см. ниже).

Во избежание падения телевизора

1. Вставьте винты в зажимы и надежно закрепите их в стене. Убедитесь, что винты надежно закреплены в стене.

- В зависимости от типа стены могут потребоваться дополнительные приспособления, например, дюбели.
- Поскольку необходимые зажимы, винты и трос не входят в комплект поставки, их необходимо приобрести отдельно.

2. Извлеките винты из центральной части задней панели телевизора, вставьте их в зажимы, затем снова затяните винты на телевизоре.

- Винты не всегда входят в комплект поставки телевизора. В таких случаях необходимо приобрести винты с указанными ниже характеристиками.
- Характеристики винтов:

Светодиодные телевизоры серий 5:

Для телевизоров с экраном 32 – 40 дюймов: M6 / 46 – 50 дюймов: M8

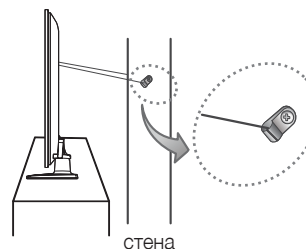
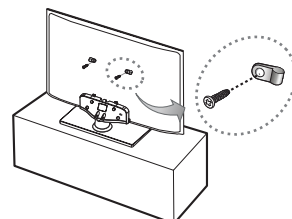
Светодиодные телевизоры серий 6:

Для телевизоров с экраном 40 дюймов: M6 / 46 – 60 дюймов: M8

3. Соедините зажимы, закрепленные на телевизоре, и зажимы, прикрепленные к стене, с помощью крепкого троса, а затем надежно завяжите его.

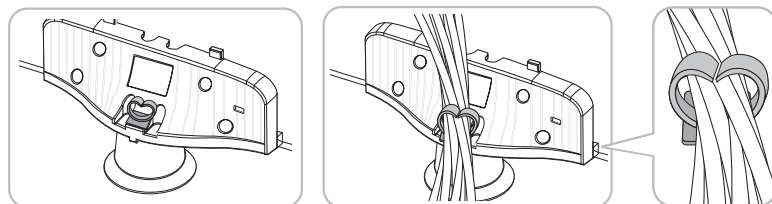
- Устанавливайте телевизор как можно ближе к стене, чтобы он не опрокинулся назад.
- Крепление троса будет безопасным, если зажимы на стене находятся на одном уровне с зажимами на телевизоре или ниже.
- Перед тем как перемещать телевизор, развяжите трос.

4. Убедитесь, что все соединения надежно зафиксированы. Периодически проверяйте соединения на предмет повреждений. Если у вас возникают сомнения по поводу безопасности соединений, обратитесь к квалифицированному специалисту по установке.



- Цвет и форма изделия могут различаться в зависимости от модели.

Закрепите кабели с помощью держателя кабеля



Подключение к телевизору других устройств

Вы можете подключать к телевизору различные внешние устройства, используя разъемы на задней панели телевизора. Проверьте указанные разъемы и сверьтесь с инструкциями по сборке для получения дополнительной информации о поддерживаемых внешних устройствах.

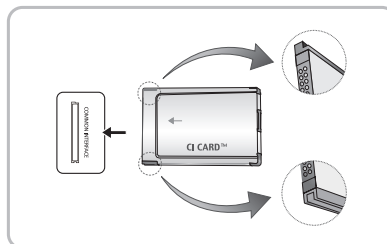
Подключение к разъему COMMON INTERFACE (разъем для карты ТВ)

- Для подсоединения или отсоединения карты или адаптера карты CI Card выключите телевизор.

Использование карты CI CARD или CI+ CARD

Для просмотра платных каналов необходимо установить карту CI CARD или CI+ CARD.

- Если этого не сделать, на некоторых каналах будет отображаться сообщение "Закодированный сигнал".
- Через 2–3 минуты после установки на экране отобразится информация о сопряжении, в том числе номер телефона, идентификатор карты CI CARD или CI+ CARD, идентификатор хоста и другие сведения. Если появится сообщение об ошибке, обратитесь к поставщику услуги.
- После того, как настройка сведений о каналах будет закончена, на экране отобразится сообщение "Обновление завершено", означающее, что список каналов обновлен.



ПРИМЕЧАНИЕ

- Карту CI CARD или CI+ CARD можно приобрести у местного поставщика услуг кабельного телевидения.
- Извлекайте карту CI или CI+ CARD, аккуратно придерживая ее, поскольку падение карты может привести к ее повреждению.
- Вставляйте карту CI CARD или CI+ CARD в направлении, указанном на ней.
- Расположение гнезда COMMON INTERFACE может отличаться в зависимости от модели устройства.
- В некоторых странах и регионах карты CI CARD или CI+ CARD не поддерживаются. Уточните это у официального дилера.
- При возникновении проблем обратитесь к поставщику услуги.
- Вставьте карту CI CARD или CI+ CARD, поддерживающую текущие настройки антенны. Иначе, изображение на экране будет отсутствовать или будет искажено.

Подключение к сети

Подключение телевизора к сети обеспечивает доступ к онлайн-услугам, например, Smart Hub, а также к обновлениям программного обеспечения.

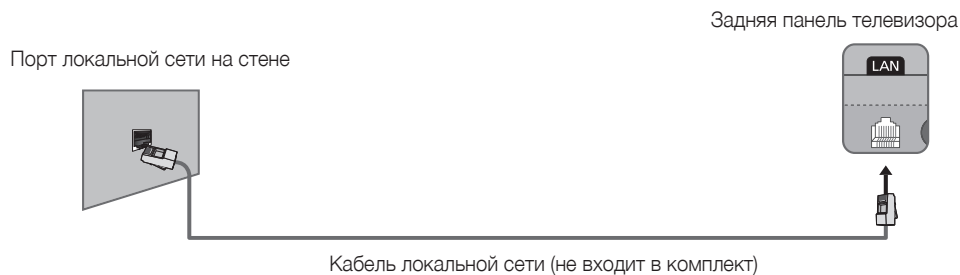
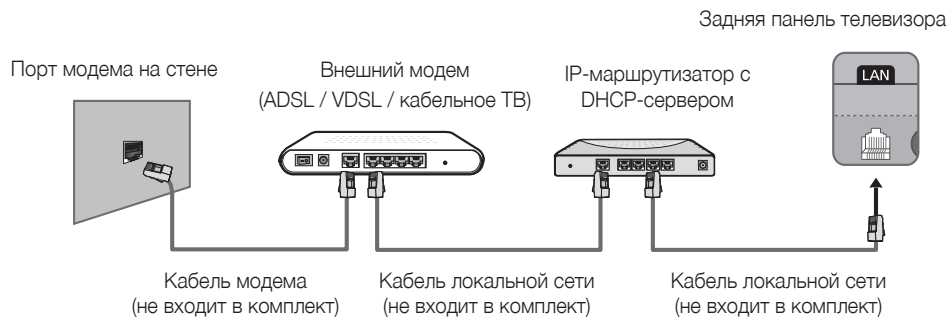
Беспроводное сетевое соединение

Подсоедините телевизор к сети Интернет с помощью стандартного маршрутизатора или модема.



Проводное сетевое соединение

В зависимости от настроек сети существует три основных способа подключения телевизора к сети с помощью кабеля. Эти способы показаны ниже:

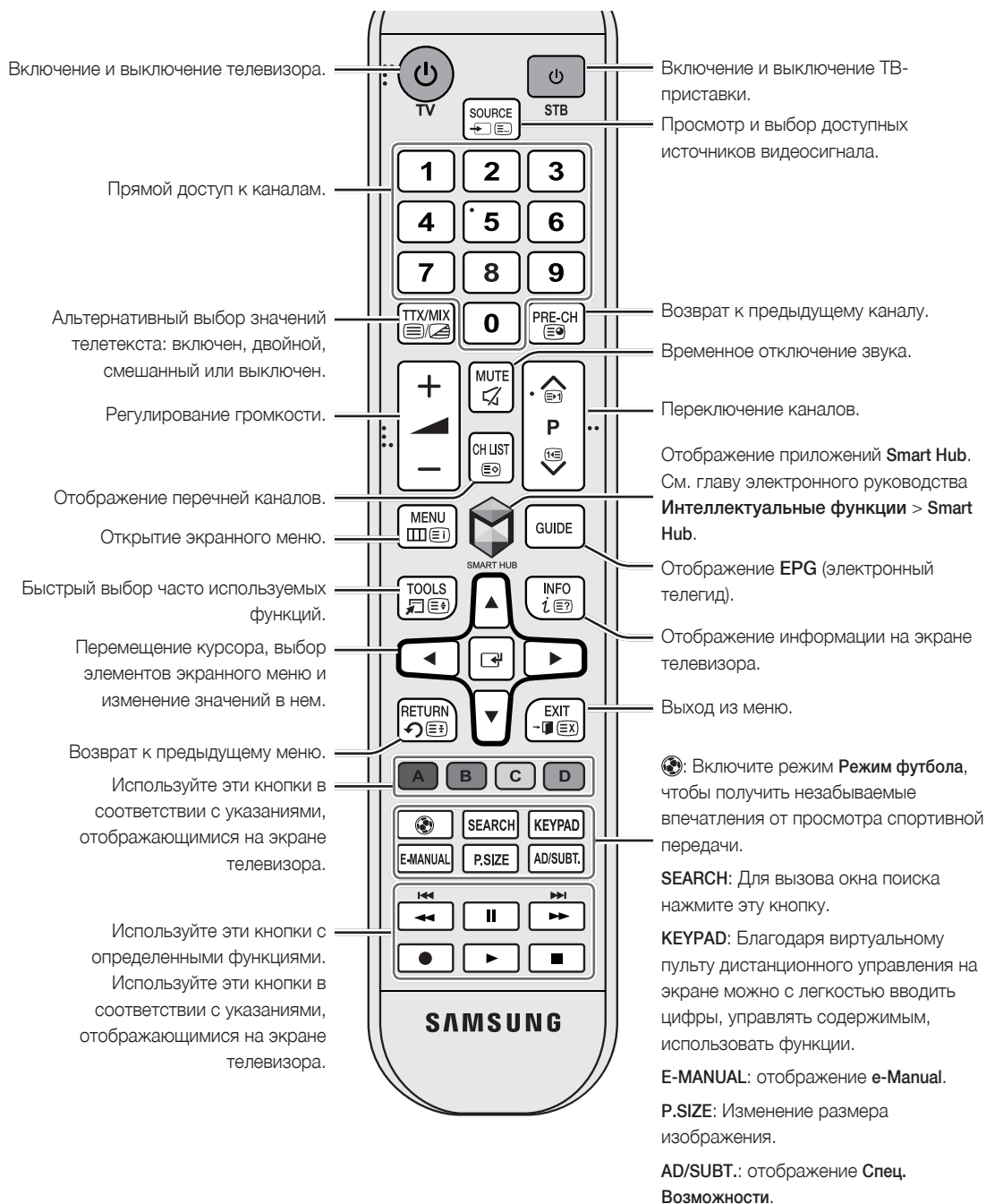


- Телевизор не поддерживает работу сети, если скорость соединения составляет 10 Мбит/с и ниже.
- Используйте для подключения кабель Cat 7.

Пульт дистанционного управления

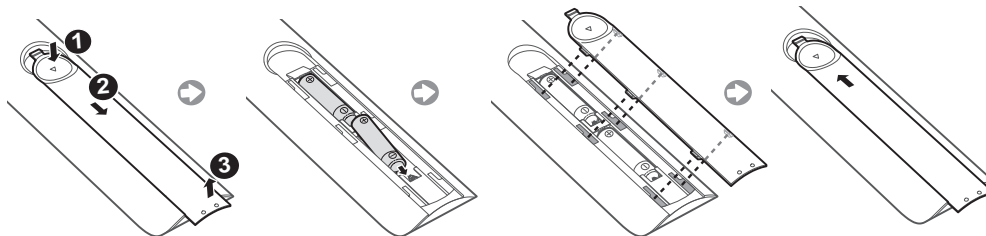
Ознакомьтесь с расположением функциональных кнопок на пульте дистанционного управления, в том числе **SOURCE**, **MUTE**, **—**, **+**, **^**, **P**, **∇**, **MENU**, **TOOLS**, **INFO**, **CH LIST**, **RETURN**, **GUIDE** и **EXIT**.

- На кнопках пульта **Power**, **Channel**, и **Volume** имеются точки Брайля специально для слабовидящих людей.



Установка батарей (размер батарей: AAA)

Полюсы батарей должны соответствовать значкам внутри батарейного отсека.

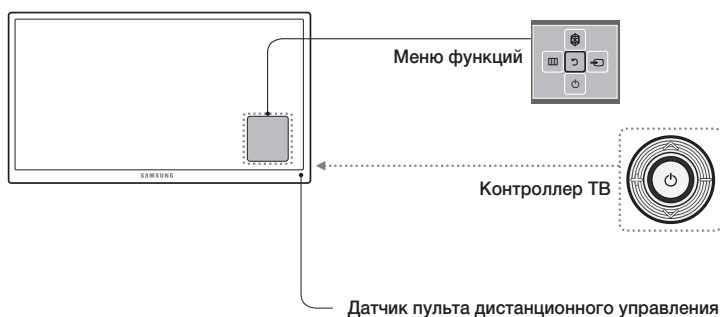


1. Используйте пульт дистанционного управления на расстоянии не более 7 метров от телевизора.
2. На работу пульта дистанционного управления может влиять яркий свет. Старайтесь не использовать пульт дистанционного управления рядом с люминесцентными и неоновыми лампами.
3. Цвет и форма могут различаться в зависимости от модели.

Включение телевизора

Включите телевизор, нажав кнопку  на пульте дистанционного управления или на панели телевизора.

- Цвет и форма изделия могут различаться в зависимости от модели.
- С помощью контроллера ТВ – небольшой, похожей на джойстик кнопки, на задней стенке телевизора справа – можно управлять работой телевизора без пульта дистанционного управления.



Исходная настройка

При первом включении телевизора на экране появится диалоговое окно исходной настройки. Следуя инструкциям на экране, выполните исходную настройку, в том числе выбор языка меню, поиск каналов, подключение к сети и пр. На каждом этапе можно сделать выбор или пропустить данный шаг. Пользователи могут выполнить эту процедуру позже вручную в меню **Система > Настройка**.

- Если подключить какое-либо устройство к **HDMI 1** перед началом установки, в качестве **Тип каналов** автоматически выбирается **ТВ-приставка**.
- Если вас не устраивает **ТВ-приставка**, выберите **Антенна**.

Изменение пароля

Система > Изменение PIN

Как изменить пароль телевизора.

1. Запустите **Изменение PIN** и введите текущий пароль в поле ввода пароля. Пароль по умолчанию "0-0-0-0".
 2. Введите новый пароль. Введите пароль еще раз для подтверждения. Процедура изменения пароля завершена.
- Если вы забыли PIN-код, восстановите PIN-код по умолчанию "0-0-0-0", нажимая кнопки на пульте в указанной ниже последовательности.
- В режиме ожидания: **MUTE** → 8 → 2 → 4 → **POWER** (Вкл.)

Выбор источника видеосигнала

Для выбора подключенного внешнего устройства можно воспользоваться кнопкой **SOURCE**.

Например, для переключения на игровую приставку, подсоединенную ко второму разъему HDMI, нажмите кнопку **SOURCE**. В перечне **Источник** выберите **HDMI 2**, чтобы переключить входной сигнал в режим HDMI. Обозначения разъемов могут различаться в зависимости от модели устройства.

На экране **Источник** можно выбрать следующие параметры:

Кнопка TOOLS

Выберите порт подключения к внешнему устройству и удерживайте нажатой кнопку ввода. Доступны следующие функции:

- Доступные для каждого разъема параметры могут различаться.

Редактир. назв.

Изменение обозначения подключенных к телевизору устройств для упрощения идентификации внешних источников.

Например, вы можете обозначить компьютер, подключенный к телевизору с помощью кабеля HDMI-DVI, как **DVI PC**.

Также можно обозначить компьютер, подключенный к телевизору с помощью кабеля HDMI, просто как **ПК**.

Вы также можете обозначить устройство AV, подключенное к телевизору с помощью кабеля HDMI-DVI, как **Устройства DVI**.

Сведения

Просмотр подробной информации о подключенных устройствах.

Извлечение USB

Используется для безопасного извлечения устройства USB, подключенного к телевизору. Эта функция доступна только в случае, если выбрано устройство USB.

Управление внешними устройствами с помощью пульта ДУ телевизора (Настройка универсального пульта ДУ)

Система > Настройка универсального пульта ДУ

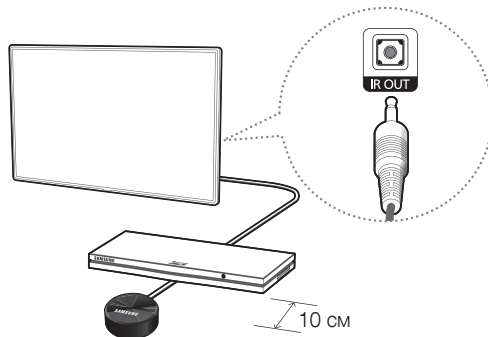
- Наличие зависит от конкретной модели и региона.

Функция универсального дистанционного управления позволяет управлять приемниками кабельного телевидения, проигрывателями Blu-ray, домашними кинотеатрами и другими подключенными к телевизору внешними устройствами с помощью пульта ДУ. Для использования пульта ДУ телевизора в качестве универсального пульта необходимо сначала подключить кабель инфракрасного переходника (входит в комплект).


- Также можно воспользоваться функцией Anynet+ (HDMI-CEC) для управления некоторыми внешними устройствами Samsung с помощью пульта ДУ без дополнительной настройки. Для получения дополнительной информации см. **e-Manual**.
- Некоторые внешние устройства, подключенные к телевизору, могут не поддерживать функцию универсального пульта ДУ.

Настройка универсального пульта ДУ

Подключите кабель инфракрасного переходника к выходному ИК-разъему, как показано на схеме, и расположите передатчик в пределах 10 см от приемника внешнего устройства, направив его на приемник сигнала ДУ. Следите за тем, чтобы между кабелем инфракрасного переходника и внешним устройством не было препятствий. Препятствия мешают передаче сигнала пульта ДУ.



Управление внешними устройствами с помощью пульта ДУ телевизора

1. Включите внешнее устройство, чтобы настроить для него функцию универсального пульта ДУ, и перейдите к экрану **Источник**.
2. Выберите  **Настройка универсального пульта ДУ** в верхней части экрана. Будет запущен процесс настройки универсального пульта ДУ.
3. Следуйте экранным инструкциям и зарегистрируйте внешнее устройство.

Просмотр других функций телевизора

Более подробная информация о функциях телевизора содержится в **e-Manual**. См. установленное в телевизоре **e-Manual** ([Поддержка > e-Manual](#)).

Запуск e-Manual

Установленное в телевизоре руководство e-Manual содержит необходимую для эксплуатации информацию.

- Копию руководства e-Manual также можно загрузить с веб-сайта компании Samsung, затем ознакомиться с ним на компьютере или распечатать.
 - Слова, выделенные шрифтом желтого цвета, относятся к пунктам меню; слова, выделенные полужирным шрифтом белого цвета, относятся к кнопкам дистанционного управления. Стрелки указывают путь по меню. (Пример: **Изображение > Реж. изображения**)
1. Выберите **e-Manual**. В результате этого будет загружено руководство e-Manual.
 2. Выберите категорию в соответствующей части экрана. Когда выбор сделан, отображается содержимое, относящееся к выбранной категории.
 3. Выберите пункт из списка. Электронное руководство e-Manual откроется на соответствующей странице.

Если описание не помещается на одном экране...

Прокрутку страницы можно выполнить одним из следующих способов.

- Наведите указатель на страницу для отображения  /  на экране. Нажмите кнопку , .

Дополнительные e-Manual функции

Загрузка страниц с помощью ключевых слов

Выберите **Поиск** в соответствующей части экрана, чтобы открыть окно поиска. Введите искомую фразу и нажмите **Готово**. Для отображения соответствующей страницы выберите пункт из списка результатов.

Загрузка страниц из страницы указателя

Выберите **Указатель** в боковой части экрана, чтобы открыть экран указателя. Выбрав из списка ключевое слово, вы перейдете на соответствующую страницу.

Использование Журнал для загрузки ранее прочитанных страниц

Выберите **Открытая страница** в боковой части экрана. Отобразится список ранее прочитанных страниц. Выберите страницу. На экране отобразится страница электронного руководства e-Manual, содержащая информацию о выбранном пункте.


Доступ к меню из руководства e-Manual (Попроб.)

Выберите  (**Попроб.**) на странице описания функций, чтобы сразу перейти к соответствующему меню и опробовать функцию.

Если нужно получить справку **e-Manual** об отдельной функции экранного меню, нажмите кнопку **E-MANUAL**.

- Некоторые пункты могут быть недоступны.

Загрузка страниц со ссылками

Выберите  (**Связать**) на соответствующей стороне страницы, где отображается описание функции, для перехода к соответствующей странице со ссылками.


Обновление электронного руководства e-Manual до последней версии

Процесс обновления электронного руководства e-Manual аналогичен процессу обновления приложений.

1. Выберите **e-Manual** в меню **SAMSUNG APPS**.
2. Нажмите и удерживайте кнопку ввода. Появится меню параметров.
3. В меню параметров на экране выберите **Обновить приложения**. Появится всплывающее окно.
 - **Обновить приложения** отображается на экране, когда требуется обновление.
4. Выберите **e-Manual** во всплывающем окне, а затем выберите **Обновл. e-Manual** можно обновить до последней версии.

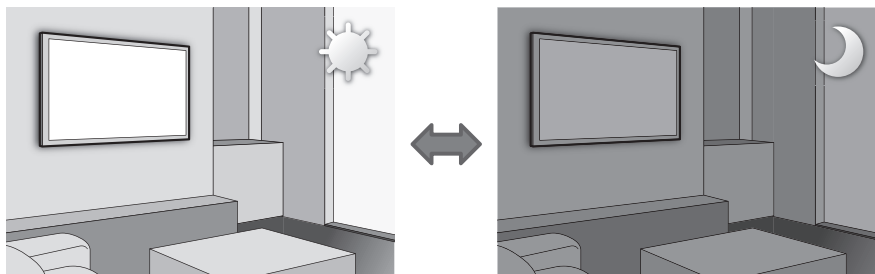
Устранение неисправностей

При возникновении вопросов, связанных с работой телевизора, сначала просмотрите приведенный ниже список. Если ни один из перечисленных советов не поможет устранить неисправность, посетите веб-сайт www.samsung.com и выберите пункт "Поддержка" или обратитесь в операторский центр, адрес которого указан на задней обложке данного руководства.

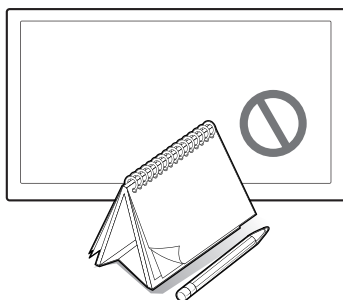
Проблемы	Способы устранения и пояснения
Телевизор не включается.	<p>Проверьте надежность подключения кабеля питания переменного тока к сетевой розетке и телевизору.</p> <p>Проверьте исправность сетевой розетки.</p> <p>Попробуйте нажать кнопку  на телевизоре, чтобы исключить вероятность неисправности пульта дистанционного управления. Если телевизор включится, см. пункт "Пульт управления не работает" ниже.</p>
Отсутствует изображение / не воспроизводится видео.	<p>Проверьте кабельные соединения. Отсоедините и снова подсоедините все кабели, ведущие к телевизору и внешним устройствам.</p> <p>Согласуйте видеовыходы внешних устройств (приставка кабельной сети/ спутникового телевидения, проигрыватель DVD или Blu-ray и т. д.) со входными разъемами телевизора. Например, если на внешнем устройстве используется выход HDMI, его следует подключить ко входу HDMI на телевизоре.</p> <p>Убедитесь, что подсоединенные устройства включены.</p> <p>Выберите необходимый источник входного сигнала.</p> <p>Перезагрузите подключенное устройство, отсоединив и снова подсоединив его кабель питания.</p>
Пульт дистанционного управления не работает.	<p>Замените батареи в пульте дистанционного управления. Убедитесь, что при установке батарей соблюдена полярность (+/-).</p> <p>Почистите окно передачи сигнала датчика, расположенное на пульте дистанционного управления.</p> <p>Попробуйте направить пульт дистанционного управления непосредственно на телевизор с расстояния 1,5-1,8 м.</p>
Не получается включить, выключить телевизор или отрегулировать громкость с помощью пульта дистанционного управления приставки кабельного ТВ или видеоприставки.	<p>Запрограммируйте пульт дистанционного управления кабельного ТВ или видеоприставки, чтобы использовать его для управления телевизором. Код телевизора SAMSUNG указан в руководстве для приставки кабельного ТВ или видеоприставки.</p>

- TFT-дисплей со светодиодной подсветкой состоит из множества суб-пикселей, и его изготовление требует применения наиболее совершенных технологий. Однако на экране может быть несколько светлых или темных пикселей. Эти отдельные пиксели не влияют на качество работы изделия.
- Для обеспечения нормальной работы телевизора необходимо обновлять микропрограммное обеспечение с веб-сайта Samsung (Samsung.com > Поддержка > Загрузки).
- Некоторые из приведенных изображений и функций соответствуют только определенным моделям.

Меры предосторожности в отношении датчика экономичного режима и яркости экрана



При активации функции Датчик экономичного режима определяется интенсивность освещения в помещении, и с целью снижения потребления энергии автоматически оптимизируется яркость экрана телевизора. При этом экран телевизора автоматически становится более ярким или тусклым. Чтобы выключить эту функцию, выберите Система > Экономный режим > Датчик экон. реж..



Не закрывайте датчик посторонними предметами. Это может привести к снижению яркости изображения.

1. **Датчик экон. реж.:** данная функция экономии энергии позволяет автоматически настраивать яркость экрана телевизора в соответствии с уровнем освещения в помещении с помощью датчика освещенности.
2. Чтобы включить или выключить функцию Датчик экон. реж., перейдите в Система > Экономный режим > Датчик экон. реж. и выберите Вкл. или Выкл..
3. Помните: если при просмотре телевизора в темном помещении экран слишком тусклый, причиной может быть настройка функции Датчик экон. реж..

Что такое удаленная поддержка?

Служба удаленной поддержки компании Samsung предлагает вам индивидуальную поддержку: технический специалист Samsung может удаленно предоставить указанные ниже услуги.

- Провести диагностику вашего телевизора
- Настроить параметры вашего телевизора
- Восстановить заводские настройки вашего телевизора
- Установить рекомендуемое обновление микропрограммного обеспечения

Как это работает?

Заказать удаленное обслуживание специалистом компании Samsung вашего телевизора на самом деле очень просто



1. Обратитесь в операторский центр Samsung и закажите удаленную поддержку.



2. Откройте меню телевизора и перейдите в раздел Поддержка.



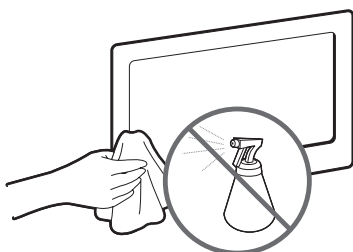
3. Выберите "Удаленное управление" и сообщите оператору PIN-код.



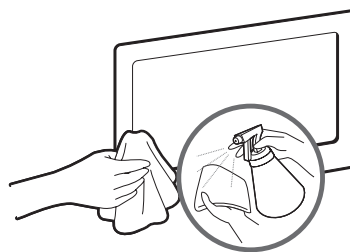
4. После этого оператор получит доступ к вашему телевизору. Вот и все!

Хранение и обслуживание

- Если на экране телевизора имеется наклейка, после ее удаления может остаться небольшое загрязнение. Удалите загрязнения перед просмотром телевизора.
- При чистке внешняя поверхность изделия и экран могут поцарапаться. Чтобы предотвратить появление царапин, протирайте внешнюю поверхность телевизора и его экран мягкой тканью.



Не распыляйте воду непосредственно на изделие. Попавшая внутрь изделия жидкость может стать причиной его выхода из строя, возгорания или поражения пользователя электрическим током.



Для очистки следует использовать мягкую ткань, слегка смоченную водой. Не используйте легковоспламеняющиеся жидкости (например, бензин, растворители) или моющие средства.

Характеристики телевизора

Разрешение экрана	1920 x 1080	
Условия окружающей среды		
Рабочая температура	От 10°C до 40°C (от 50°F до 104°F)	
Рабочая влажность	От 10% до 80%, без конденсации	
Температура хранения	От -20°C до 45°C (-4°F до 113°F)	
Влажность при хранении	От 5% до 95%, без конденсации	
Шарнирная подставка (влево/вправо)	0°	
Звук (выход)	10W X 2	
Название модели	UE32H5303A	UE40H5303A
Размер экрана (диагональ)	32 дюйма	40 дюймов
Размеры (Ш x В x Г)		
Корпус	738,3 x 444,9 x 93,4 мм	927,6 x 551,0 x 93,3 мм
С подставкой	738,3 x 498,2 x 191,9 мм	927,6 x 607,1 x 247,8 мм
Вес		
Без подставки	5,7 кг	8,6 кг
С подставкой	6,4 кг	10,6 кг
Название модели	UE46H5303A	UE50H5303A
Размер экрана (диагональ)	46 дюймов	50 дюймов
Размеры (Ш x В x Г)		
Корпус	1059,8 x 625,6 x 94,8 мм	1137,6 x 669,4 x 94,8 мм
С подставкой	1059,8 x 680,7 x 247,8 мм	1137,6 x 725,7 x 247,8 мм
Вес		
Без подставки	12,2 кг	15,7 кг
С подставкой	14,2 кг	17,7 кг
Название модели	UE40H6203A	UE46H6203A
Размер экрана (диагональ)	40 дюймов	46 дюймов
Размеры (Ш x В x Г)		
Корпус	927,5 x 548,0 x 93,2 мм	1060,0 x 622,5 x 96,3 мм
С подставкой	927,5 x 607,2 x 227,6 мм	1060,0 x 681,8 x 227,6 мм
Вес		
Без подставки	8,9 кг	11,3 кг
С подставкой	10,9 кг	13,3 кг
Название модели	UE55H6203A	UE60H6203A
Размер экрана (диагональ)	55 дюймов	60 дюймов
Размеры (Ш x В x Г)		
Корпус	1251,4 x 730,1 x 94,7 мм	1373,6 x 799,3 x 94,8 мм
С подставкой	1251,4 x 790,7 x 227,6 мм	1373,6 x 862,5 x 329,7 мм
Вес		
Без подставки	18,0 кг	23,0 кг
С подставкой	20,6 кг	27,2 кг

- Конструкция и характеристики изделия могут быть изменены без предварительного уведомления.
- Характеристики электропитания и сведения о потреблении электроэнергии приведены на наклейке на корпусе устройства.

Режим ожидания

Для уменьшения потребления энергии отсоединяйте кабель питания, если вы не собираетесь использовать телевизор в течение длительного периода времени.

Лицензии

HDMI The terms HDMI and HDMI High-Definition Multimedia Interface, and the HDMI Logo are trademarks or registered trademarks of HDMI Licensing LLC in the United States and other countries.



Предупреждение относительно неподвижных изображений

Старайтесь избегать длительного воспроизведения на экране неподвижных изображений (например, файлов изображений .jpeg), неподвижных объектов (например, логотипов телеканалов, биржевых или новостных лент в нижней части экрана и т. д.), а также программ с панорамными изображениями или изображениями в формате 4:3. Длительное отображение неподвижного изображения может привести к выгоранию изображения на светодиодном экране, что может снизить качество изображения. Чтобы уменьшить риск возникновения подобной проблемы, выполняйте следующие рекомендации:

- Старайтесь не смотреть очень долго один и тот же телевизионный канал.
- Старайтесь всегда использовать полноэкранный режим. Используйте меню настройки формата изображения на телевизоре, чтобы обеспечить его оптимальное соответствие размеру экрана.
- Чтобы избежать появления остаточных изображений, уменьшите уровень яркости и контрастности.
- Используйте все возможности изделия, предназначенные для сокращения эффекта остаточного изображения и выгорания экрана. Более подробная информация содержится в электронном руководстве.

Рекомендация – только для стран ЕС



Настоящим компания Samsung Electronics заявляет, что данный телевизор удовлетворяет основным требованиям и другим положениям директивы 1999/5/EC.

Официальное заявление о соответствии можно найти по адресу <http://www.samsung.com>, выбрав "Поддержка" > "Поддержка по продукту" и указав название модели.

Данное оборудование можно использовать только в помещении.

Данное оборудование можно использовать во всех странах ЕС.

	Символ «не для пищевой продукции» применяется в соответствии с техническим регламентом Таможенного союза «О безопасности упаковки» 005/2011 и указывает на то, что упаковка данного продукта не предназначена для повторного использования и подлежит утилизации. Упаковку данного продукта запрещается использовать для хранения пищевой продукции.
	Символ «петля Мебиуса» указывает на возможность утилизации упаковки. Символ может быть дополнен обозначением материала упаковки в виде цифрового и/или буквенного обозначения.



**Правильная утилизация данного изделия (утилизация электрического и электронного оборудования)
(действует в странах, в которых существует система разделения отходов)**

Подобная маркировка на изделии, принадлежностях или в руководстве предупреждает, что по истечении срока службы изделие или электронные принадлежности (например, зарядное устройство, наушники, кабель USB) не следует выбрасывать вместе с другим бытовым мусором. Чтобы избежать вредного воздействия на окружающую среду или на здоровье человека от неконтролируемой утилизации отходов, следует отделять маркированные подобным образом изделия от другого мусора для соответствующей переработки и повторного использования в качестве сырья.

За подробной информацией о месте и способе экологически безопасной утилизации бытовым потребителям следует обращаться к продавцу изделия или в органы местного самоуправления.

Промышленным потребителям необходимо обратиться к поставщику и проверить условия договора купли-продажи. Подобные изделия и электронные принадлежности не следует утилизировать вместе с другими производственными отходами.



**Правильная утилизация батарей изделия
(действует в странах, в которых существует система разделения отходов)**

Подобная маркировка на батарее, руководстве или упаковке свидетельствует о том, что батареи изделия в конце срока его использования нельзя утилизировать вместе с другими бытовыми отходами. Символы химических элементов Hg, Cd или Pb в маркировке указывают на то, что в батарее содержится ртуть, кадмий или свинец в концентрации, превышающей уровни, установленные директивой ЕС 2006/66. В случае нарушения требований по утилизации батареи эти вещества могут нанести вред здоровью людей или окружающей среде.

Для защиты природных ресурсов и в целях повторного использования материалов не выбрасывайте батареи с другими бытовыми отходами, а утилизируйте их в соответствии с правилами местной системы возврата батарей.

EAC

- Техническое описание: Устройство, предназначенное для визуального отображения текстовой и графической информации.
- Импортер: ООО «Самсунг Электроникс Рус Компани»
- 125009, г. Москва, ул. Воздвиженка 10
- Настоящий продукт произведен под полным производственным контролем «Samsung Electronics Co., Ltd». Наименование изготовителя (зависит от модели и указано на изделии), адрес производства:
 1. ООО «Самсунг Электроникс Рус Калуга», Первый Северный проезд, Владение 1, деревня Коряково, Боровский район, Калужская область, 249002, Россия.
 2. Самсунг Электроникс Словакия s.r.o Хвиездославова 807, 924 27 Галанта, Словакия
 3. Самсунг Электроникс Хунгариан Со.,Ltd. H-5126 Ясфенисзару, Самсунг тер 1, Венгрия
 4. Самсунг Электроникс Дисплей(М) SDN BHD(HSD) 69244, № P.T. 12692 Муким Ампанган, Индустриальный парк Туанку Джаарар, 71450 Серембан, Негери-Сембилан Дурал Хусус, Малайзия