

РУКОВОДСТВО ПОЛЬЗОВАТЕЛЯ

LED - телевизор *

* В LED-телевизор LG установлен ЖК-дисплей со светодиодной подсветкой.

Перед началом эксплуатации устройства внимательно прочтите настоящее руководство и сохраните его для будущего использования.
Оборудование соответствует требованиям Технического Регламента «Ограничение использования некоторых опасных веществ в электрическом и электронном оборудовании».

LB63** LB73**
LB65** LB86**
LB67** LB87**
LB68**
LB69**
LB72**



Нажмите кнопку!
Руководство пользователя



* M F L 6 8 0 2 7 0 1 6 *

P/NO: MFL68027016 (1404-REV01)

Напечатано в России.

Изготовитель: ООО «ЛГ Электроникс РУС»

Адрес: 143160, РФ, Московская область, Рузский район,
СП Дороховское, 86-й км. Минского шоссе, д. 9

EAC



004

Продукт с радиочастотными модулями/
Продукти з радіочастотними модулями



Продукты без радиочастотных модулей/
Продукти без радіочастотних модулів

www.lg.com

СОДЕРЖАНИЕ / МАЗМҰНЫ / ЗМІСТ

А-3 Настройка ТВ / Теледидарды жөнге салу / Налаштування ТВ

- А-3 Подсоединение подставки /Сүйемелді жалғау /Під'єднання підставки
- А-8 Подключение звуковой панели LG / LG дыбыс құрылғысы / Підключення Аудіопристрої LG
- А-9 Укладка кабелей /Кет- кабiл/ Закріплення кабелів

А-11 УСТАНОВКА ПОДКЛЮЧЕНИЙ / ҚОСЫЛЫМДАРДЫ ОРНАТУ / ВСТАНОВЛЕННЯ ПІДКЛЮЧЕННЯ

- А-11 Подключение антенны /Антеннаны қосу /Підключення до антени
- А-13 Подключение спутниковой тарелки /Жер-серіктік антеннаны қосу / Підключення до супутника
- А-13 HDMI- соединение /HDMI - қосу /HDMI-підключення
- А-15 ARC (Audio Return Channel) подключение /ARC(Audio Return Channel) қосу / ARC (Audio Return Channel) підключення
- А-15 DVI-HDMI подключение /DVI - HDMI қосу /DVI до HDMI підключення
- А-17 Компонентное подключение/Компонентті қосу /Компонентне підключення
- А-18 Композитное подключение/Композит қосу /Композитне підключення
- А-19 MHL- подключение/MHL- қосу/MHL- підключення
- А-21 Вывод звука / Дыбыстың тұжырымы/Аудіо підключення
 - Подключение оптического звукового устройства /Оптикалық дыбысты құрылымның қосу/Підключення оптичного звукового пристрою
- А-22 Подключение внешних USB-устройств /Сыртқы USB- құрылымның қосу/Підключення зовнішніх USB-пристроїв
- А-23 Подключение CAM-модуля (Conditional Access Module - Модуль Условного Доступа)/ CAM-модуля қосуы (Шартты рұқсат алудың модульсы) немесе CI модуль / Підключення САМ-модуля (Модуль умовного доступу) або СІ-модуль)
- А-24 Подключение наушников /Құлақпаптың қосу /Підключення навушників
- А-24 Подключение по СКАРТ /Қосу ша СКАРТ /Підключення по СКАРТ

ОБЩЕЕ

СПИСОК ЯЗЫКОВ / ТІЛДІҢ ТІЗБЕСІ / СПИСОК МОВ

Русский
Қазақша
Українська

ЯЗЫКИ

В-1 ТЕХНИЧЕСКИЕ ХАРАКТЕРИСТИКИ / ТЕХНИКАЛЫҚ СИПАТТАР / ТЕХНІЧНІ ХАРАКТЕРИСТИКИ

ОБЩЕЕ

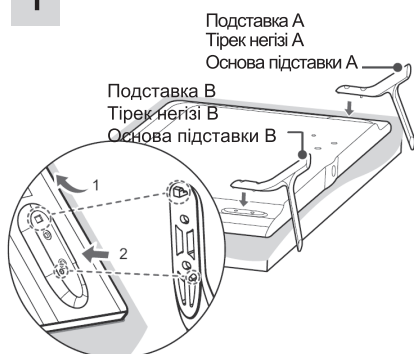
Настройка ТВ / Теледидарды жөнге салу / Налаштування ТБ

Изображение может отличаться от Вашего ТВ. Сурет сіздің ТВ деген ажыратылу біледі. Зображення може дещо відрізнятися від реального вигляду вашого телевізора.

Подсоединение подставки / Сүйемелді жалғау / Під'єднання підставки

LB63**-ZA, 32/39/42/47/50/55/60LB65**-ZA

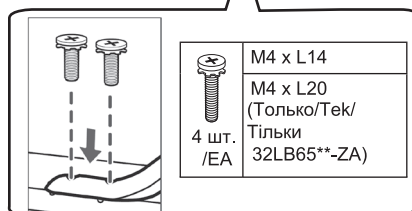
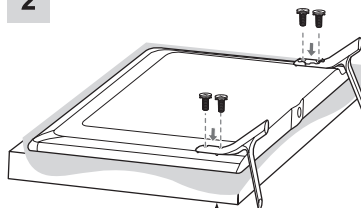
1



1. Прикрепите подставку к телевизору с помощью верхних монтажных отверстий на задней панели телевизора. / Астынан тіреуді теледидарға прикөріте мен көмек сырттың монтаждық ойықтарының теледидардың артқы панельсінде. / Прикріпіть підставку до телевізора за допомогою верхніх монтажних отворів на задній панелі телевізора.

2. Прикрепите подставку к телевизору с помощью монтажных отверстий на задней панели телевизора. / Астынан тіреуді теледидарға мен прикөріте монтаждық ойықтың көмегімен артқыда теледидардың панельтері. / Прикріпіть підставку до телевізора за допомогою нижнього з'єднання на задній панелі телевізора.

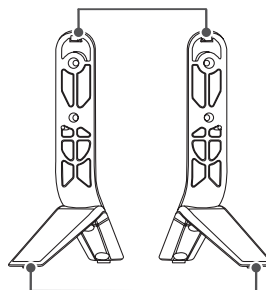
2



70LB65**-ZA, LB67**, LB68**, LB69**, LB72**, LB73**-ZA

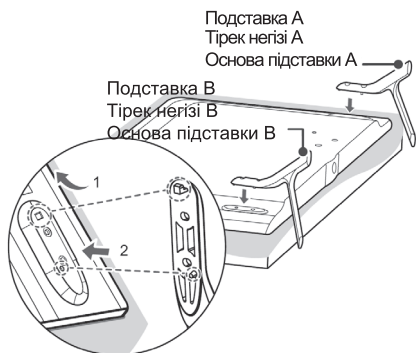
1

Ножка подставки
Астынан тіреудің аяғы
Ніжка підставки



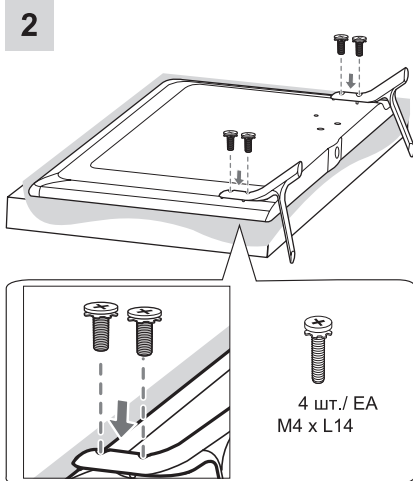
Подставка
Тірек негізі
Основа підставки

А - 4 ПОДСОЕДИНЕНИЕ ПОДСТАВКИ / СҮЙЕМЕЛДІ ЖАЛҒАУ / ПІД'ЄДНАННЯ ПІДСТАВКИ



1. Прикрепите подставку к телевизору с помощью верхних монтажных отверстий на задней панели телевизора. / Астынан тіреуді теледидарға прикөріте мен көмек сырттың монтаждық ойықтарының теледидардың артқы панельінде. / Прикріпіть підставку до телевізора за допомогою верхніх монтажних отворів на задній панелі телевізора.

2. Прикрепите подставку к телевизору с помощью монтажных отверстий на задней панели телевизора. / Астынан тіреуді теледидарға мен прикөріте монтаждық ойықтың көмегімен артқыда теледидардың панельтері. / Прикріпіть підставку до телевізора за допомогою нижнього з'єднання на задній панелі телевізора.

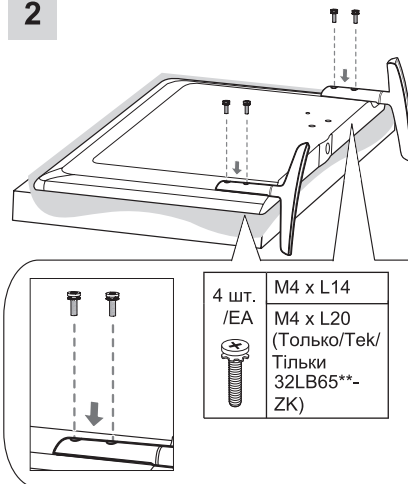



LB63**-ZL, LB65**-ZK

1



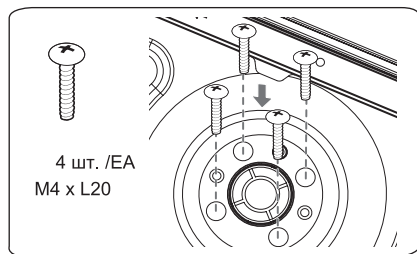
2



4 шт. /EA	M4 x L14
	M4 x L20 (Только/Тек/ Тільки 32LB65** -ZK)

32/39LB65** -ZE/ZN

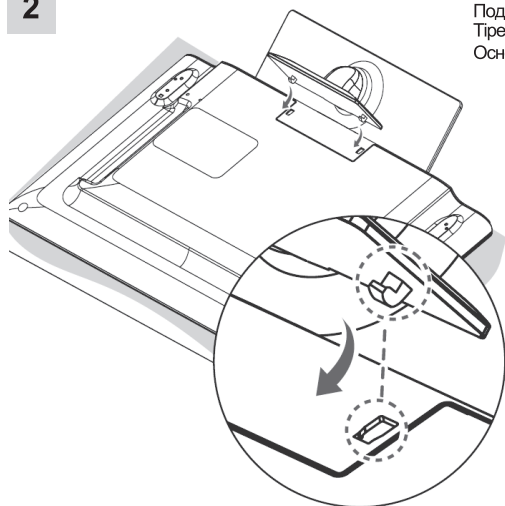
1



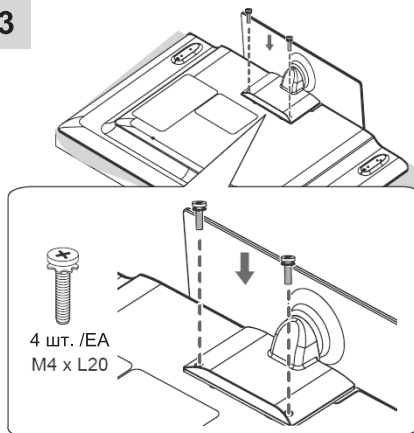
Ножка подставки
Астынан тіреудің аяғы
Ніжка підставки



2

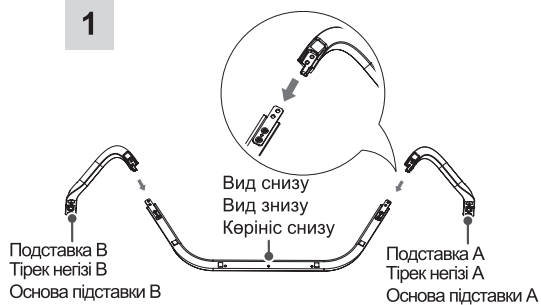


3

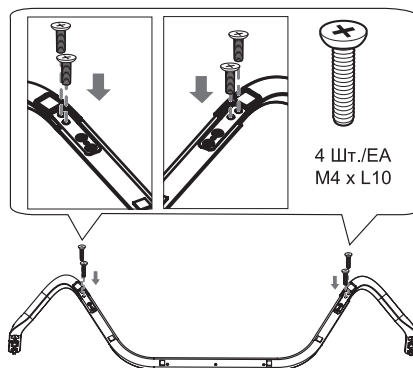


LB72**, LB73** -ZD/ZE

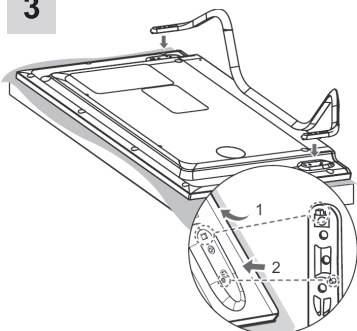
1



2



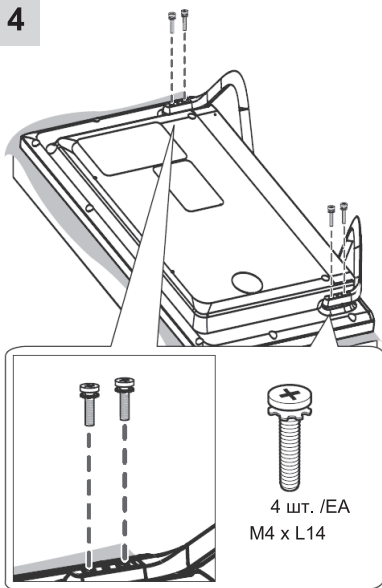
3



1. Прикрепите подставку к телевизору с помощью верхних монтажных отверстий на задней панели телевизора. / Астынан тіреуді теледидарға прикөріпте мен көмек сырттың монтаждық ойықтарының теледидардың артқы панельсінде. / Прикріпіть підставку до телевізора за допомогою верхніх монтажних отворів на задній панелі телевізора.

2. Прикрепите подставку к телевизору с помощью монтажных отверстий на задней панели телевизора. / Астынан тіреуді теледидарға мен прикөріпте монтаждық ойықтың көмегімен артқыда теледидардың панельтері. / Прикріпіть підставку до телевізора за допомогою нижнього з'єднання на задній панелі телевізора.

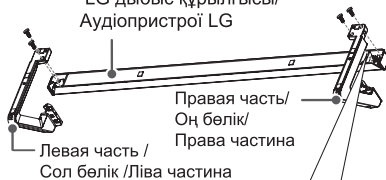
4



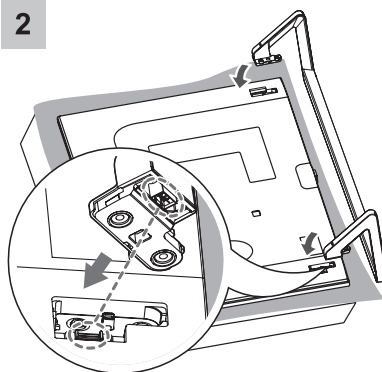
LB86**, LB87**

1

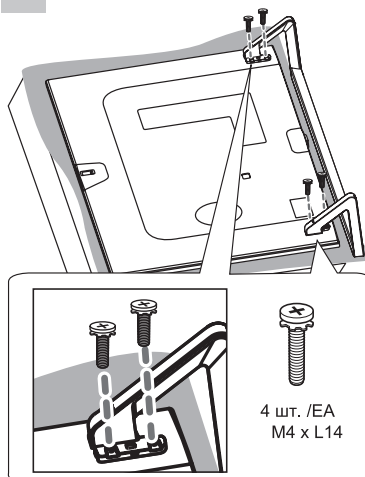
Звуковая панель LG /
LG дыбыс құрылғысы /
Аудиопристрої LG



2

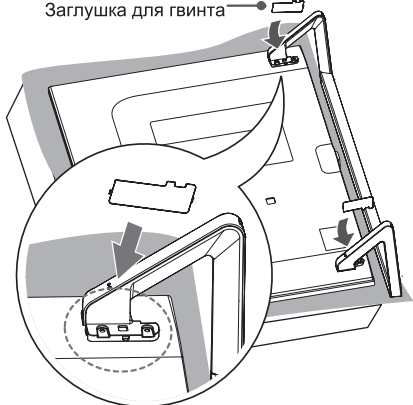


3



4

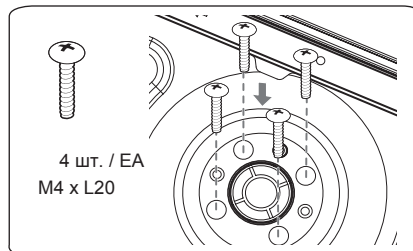
Заглушка для винта/
Бұқтырма бұранда үшін/
Заглушка для гвинта



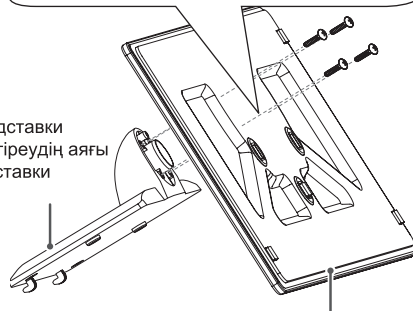
**ВНИМАНИЕ / ЕСКЕРТУ
УВАГА**

- При подсоединении подставки к телевизору, положите его на стол или плоскую поверхность с подложенной мягкой тканью, экраном вниз, чтобы предотвратить появление царапин на экране.
При астынан тіреудің подсоединении теледидарға, қарамастан оны үстелге астына жай- жұмсақпен сал- матамен немесе тайқы бетті, экранмен төмен, болдырмау чтобы айғыздың біт- экранда.
При приєднанні підставки до телевізора, покладіть його на стіл або плоску поверхню з підкладеною м'якою тканиною, екраном донизу, щоб запобігти появі подряпин на екрані.
- Убедитесь, что винты установлены правильно и надежно закреплены.
(Если они не закреплены достаточно надежно, телевизор может упасть после установки)/
Илан-, не бұрандалар дұрыс тағайынды және сенімді бекітулі.
(Олар біраз сенімді бекітулі, қарамастан теледидар кейін қондырғының жығылу біледі). /
Переконайтесь, що гвинти встановлені правильно і надійно закріплені.
(Якщо вони не закріплені досить надійно, телевізор може впасти після установки)
- Не прилагайте чрезмерных усилий при затягивании винтов. В противном случае, это может привести к поломке винта и повреждению телевизора./
Әдеттен тыс мехнаттарды при бұранданың созбалауының қоса бермеппін. Әйтпесе, сол к бұранданың бұзылуының және теледидардың бұзылуының келтіру біледі./
Не натискайте при затягиванні гвинтів. В іншому випадку, це може призвести до поломки гвинта і пошкодження телевізора.

1

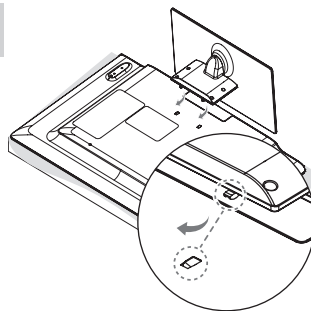


Ножка подставки
Астынан тіреудің аяғы
Ніжка підставки

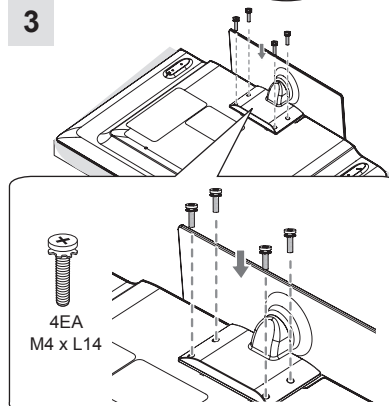


Подставка
Тірек негізі
Основа підставки

2



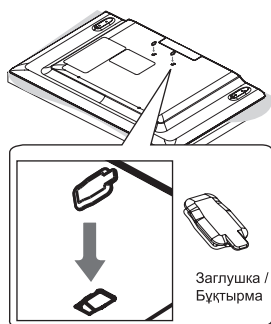
3



**ВНИМАНИЕ / ЕСКЕРТУ
УВАГА**

- Наличие заглушки на отверстии позволит защитить отверстие от пыли и грязи.
 - Используйте заглушку при установке настенного кронштейна.
 - Бұқтырманың бары ойықта ойықты тозаңнан қорғау қояды және қарамастан кірлер.
 - Заглушку при кабырғаның кронштейнінің қондырғысында пайдалан-.
- Наявність заглушки на отворі дозволить захистити отвір від пилу і бруду.
- Використовуйте заглушку при установці настінного кронштейна.

(Только/ Тек / Тільки LB65**-ZE/ZN)



Заклушка /
Бұқтырма

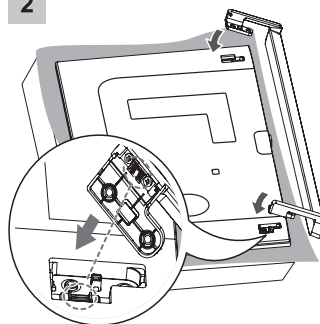
**Подключение звуковой панели LG /
LG дыбыс құрылғысы /
Підключення Аудіопристрої LG**

В случае монтажа на стену/
Егер монтаждың қабырғаға/
У разі монтажу на стіну
LB86**, LB87**

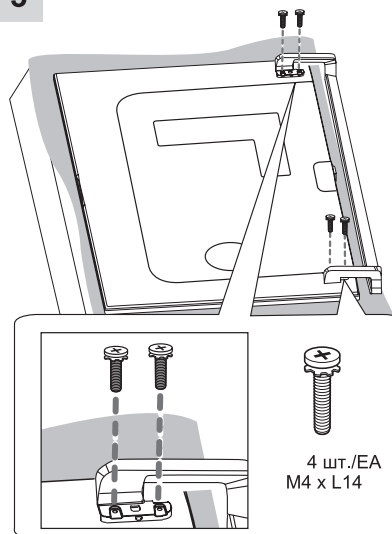
1



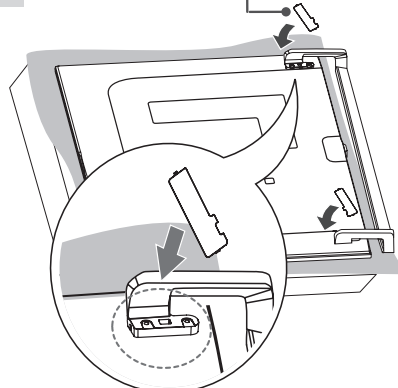
2



3



4





ВНИМАНИЕ / ЕСКЕРТУ УВАГА

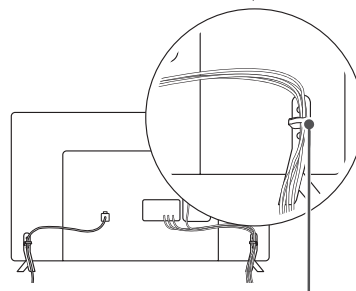
- Снимите звуковую панель LG, перед присоединением ножек подставки, выполняя процедуру прикрепления звуковой панели LG в обратном порядке./
- LG звуковую панельсін шеш-, алдым астынан тіреудің сирағының қосуымен, LG дыбысты панельсінің прикреплениа рәсімін қарама-қарсы тәртіпте орындай./
- Зніміть звуковую панель LG, перед приєднанням ніжок підставки, виконуючи процедуру прикріплення звукової панелі LG в зворотному порядку.
- Наличие заглушки на отверстии позволит защитить отверстие от пыли и грязи. Используйте заглушку при установке настенного кронштейна.
- Бұқтырманың бары ойықта ойықты тозаңнан қорғау қояды және қарамастан кірлер. Залушку при қабырғаның кронштейнінің қондырғысында пайдалан-.
- Наявність заглушки на отворі дозволить захистити отвір від пилу і бруду. Використовуйте заглушку при установці настінного кронштейна.

Укладка кабелей /Кет- кәбіл/ Закріплення кабелів

Изображение может отличаться от Вашего ТВ. Сурет сіздің ТВ деген ажыратылу біледі. Зображення може дещо відрізнятися від реального вигляду вашого телевізора.

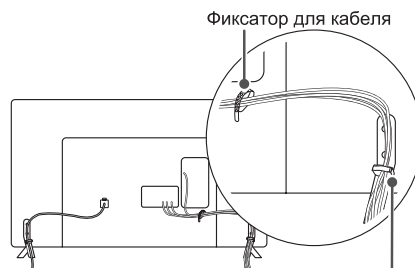
1. Сборка и укладка кабелей вместе, при помощи держателя кабеля./ Жиын және кәбілдің қалауы бір, при көмекте кәбілдің ұстаушысының./ Збірка і укладання кабелів разом, за допомогою утримувача кабелю.
2. Расположение фиксатора проводов на телевизоре./ Тартылымның тіркегішінің жайлауы теледидарда./ Розташування фіксатора проводів на телевізорі./

(Только/Тек/Тільки 32LB65**-ZA)



Держатель кабеля

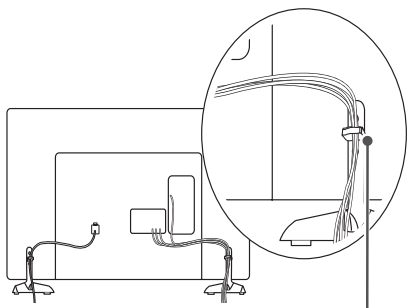
(Только/Тек/Тільки LB63**-ZA, 39/42/47/50/55/60LB65**-ZA, LB67**, LB68**, LB69**, LB72**, LB73**-ZA)



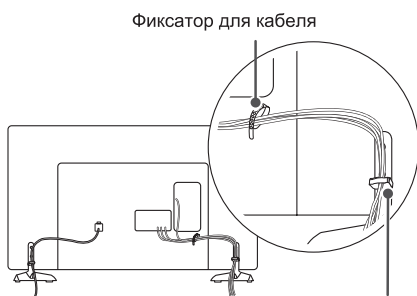
Держатель для кабеля

А - 10 Укладка кабелей /Кет- кабiл/ Закріплення кабелів

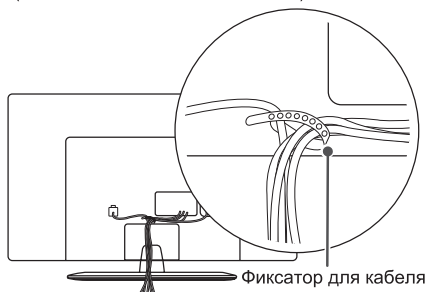
(Только/Тек/Тільки 32LB65**-ZK)



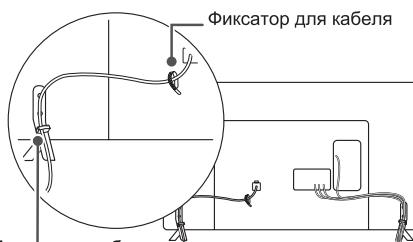
Держатель кабелю
(Только/Тек/Тільки LB63**-ZL, 39/42/47/50/55/60/70LB65**- ZK/ZL)



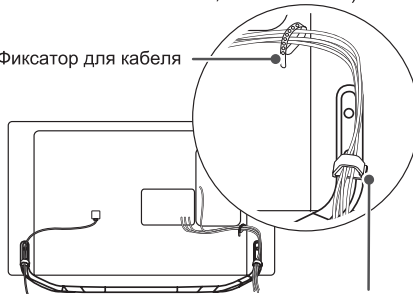
Держатель кабелю
(Только/Тек/Тільки LB65**-ZE/ZN)



(Только/Тек/Тільки 70LB65**)



Держатель кабелю
(Только/Тек/Тільки LB72**, LB73**-ZD/ZE)



(Только/Тек/Тільки LB86**, LB87**)



Держатель кабелю



**ПРИМЕЧАНИЕ/
ЕСКЕРТПЕ
ПРИМИТКА**

- Не перемещайте телевизор, удерживая его за держатель кабеля (проводов). В противном случае он может сломаться и привести к повреждению телевизора.
- Теледидарды орын алмастырмаппын, оның соңмен кәбілдің(тартылымдардың) ұстаушысының тоқтата. Әйтпесе ол және теледидардың бұзылуына деген келтір- майысу біледі.
- Не рухайте телевизор, утримуючи його за утримувач кабелю (проводів). В іншому випадку він може зламатися і пошкодити телевизор.



ВНИМАНИЕ!

ПОДКЛЮЧЕНИЕ ВНЕШНИХ УСТРОЙСТВ

Убедитесь в том, что розетки, в которые вставлены кабели питания внешних устройств и телевизора заземлены.

ПЕРЕД ПОДКЛЮЧЕНИЕМ НЕОБХОДИМО ОБЕСТОЧИТЬ ВСЕ ПОДКЛЮЧАЕМЫЕ УСТРОЙСТВА И ТЕЛЕВИЗОР! ОТКЛЮЧИТЕ АНТЕННУ ОТ ТЕЛЕВИЗОРА!

Подключите сигнальные кабели от внешних устройств к телевизору, а затем подключите все устройства к электросети. Обязательно используйте антенный изолятор (входит в комплект поставки в зависимости от модели) для подключения антенного кабеля.

НИ В КОЕМ СЛУЧАЕ НЕ ВКЛЮЧАЙТЕ ТЕЛЕВИЗОР И ПОДКЛЮЧАЕМЫЕ УСТРОЙСТВА В ЭЛЕКТРОСЕТЬ ДО ТЕХ ПОР, ПОКА НЕ ЗАКОНЧИЛИ ПОДСОЕДИНЯТЬ К НЕМУ СИГНАЛЬНЫЕ КАБЕЛИ. ЭТО МОЖЕТ ПРИВЕСТИ К ПОВРЕЖДЕНИЮ ТЕЛЕВИЗОРА И ПОДКЛЮЧАЕМЫХ УСТРОЙСТВ.

Помните, что электропроводка помещения, где планируется эксплуатировать телевизор должна соответствовать требованиям СНиП 3.05.06-85.



УВАГА

ПІДКЛЮЧЕННЯ ЗОВНІШНІХ ПРИЛАДІВ

Переконайтеся в тому, що розетки, в які вставлено кабелі живлення зовнішніх пристроїв і телевизора заземлені.

**ПЕРЕД ПІДКЛЮЧЕННЯМ ПОТРІБНО ЗНЕСТРУМИТИ (ВІДКЛЮЧИТИ ВІД РОЗЕТКИ) ВСІ ПРИСТРОЇ ЩО ПРИЄДНУЮТЬСЯ ТА ТЕЛЕВІЗОР!
ВІД'ЄДНАЙТЕ АНТЕНУ ВІД ТЕЛЕВІЗОРА!**

Підключіть сигнальні кабелі від зовнішніх пристроїв до телевизора, а потім підключіть усі пристрої до електромережі. Обов'язково використовуйте антенний ізолятор (входить в комплект поставки залежно від моделі) для підключення антенного кабелю.

НІ В ЯКОМУ РАЗІ НЕ ВМИКАЙТЕ ТЕЛЕВІЗОР ТА ПРИСТРОЇ, ЩО ДО НЬОГО ПІД'ЄДНУЮТЬСЯ, У ЕЛЕКТРОМЕРЕЖУ ДО ТИХ ПІР, ПОКИ НЕ ЗАКІНЧИЛИ ПІД'ЄДНУВАТИ ДО НЬОГО СИГНАЛЬНІ КАБЕЛІ. ЦИМ МОЖНА ПОШКОДИТИ ТЕЛЕВІЗОР І ПРИСТРОЇ.

Пам'ятайте, що електропроводка приміщення, де планується експлуатувати телевизор повинна відповідати вимогам СНиП 3.05.06-85.



ЕСКЕРТУ

СЫРТҚЫ ҚҰРЫЛҒЫЛАРДЫ ҚОСУ

Сыртқы құрылғылар мен теледидардың қоректендіру сымдары қосылған розетканың жерленгендігіне көз жеткізіңіз.

СЫРТҚЫ ҚҰРЫЛҒЫЛАРДЫ ҚОСАР АЛДЫНДА, БАРЛЫҚ СЫРТҚЫ ҚҰРЫЛҒЫЛАРДЫ ЖӘНЕ ТЕЛЕДИДАРДЫ ТОҚ КӨЗІНЕН АЖЫРАТЫҢЫЗ! АНТЕННАНЫ ТЕЛЕДИДАРДАН АЖЫРАТЫҢЫЗ!

Алдымен сыртқы құрылғылардың сигналдық сымдарын теледидарға қосыңыз, содан кейін ғана барлық құрылғыларды электр желісіне қосыңыз. Міндетті түрде антенналық оқшаулағышты қолданыңыз (тауар аксессуарлар құрамына кіреді).

БАРЛЫҚ СИГНАЛДЫҚ СЫМДАРДЫ ЖАЛҒАП БІТІРМЕГЕНШЕ, ТЕЛЕДИДАРДЫ ЖӘНЕ СЫРТҚЫ ҚҰРЫЛҒЫЛАРДЫ ЭЛЕКТР ЖЕЛІСІНЕ ҚОСПАҢЫЗ. БҰЛ ТЕЛЕДИДАРДЫҢ НЕМЕСЕ СЫРТҚЫ ҚҰРЫЛҒЫЛАРДЫҢ ЗАҚЫМДАНУЫНА ӨКЕП СОҒУЫ МҮМКІН.

Есте сақтаңыз, теледидарды қолдану аймағындағы электр сымдары жүйесін жіргізу СНиП 3.05.06-85 талаптарына сәйкес болуы қажет

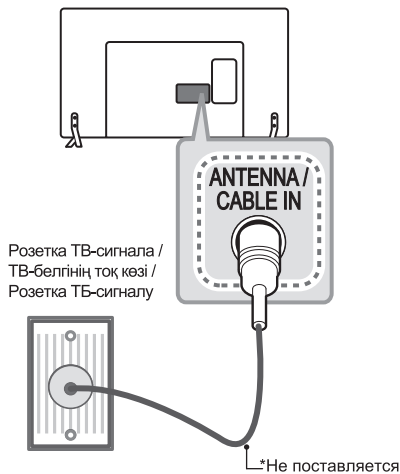
УСТАНОВКА ПОДКЛЮЧЕНИЙ / ҚОСЫЛЫМДАРДЫ ОРНАТУ / ВСТАНОВЛЕННЯ ПІДКЛЮЧЕННЯ

В данном разделе УСТАНОВКА ПОДКЛЮЧЕНИЙ в основном используются диаграммы для моделей LB67**.

Айтылмыш тарауда қосудың қондырғысының арада негізгі диаграммалар LB67** қалыптары үшін пайдаланылады.

У даному підрозділі ВСТАНОВЛЕННЯ ПІДКЛЮЧЕННЯ переважно використовуються діаграми до моделей LB67**.

Подключение антенны / Антеннаны қосу / Підключення до антени



Русский

Подключите телевизионный антенный кабель (75 Ом) к входному гнезду в ТВ (Antenna/Cable IN).

ПРИМЕЧАНИЕ

- Для подключения нескольких телевизоров используйте антенный разветвитель.
- Если присутствуют помехи и Вы используете личную антенну, ориентируйте её в направлении на ТВ вышку.
- При плохом качестве изображения правильно установите усилитель сигнала, чтобы обеспечить изображение более высокого качества.
- Антенный кабель, усилитель и разветвитель в комплект поставки не входят.
- Поддерживаемый формат цифрового аудио: MPEG, Dolby Digital, Dolby Digital Plus, HE-AAC

Қазақша

RF кабелі (75 Ω) арқылы теледидарды қабырғадағы антенна ұясына жалғаңыз.

ЕСКЕРТПЕ

- 2-ден көп ТД пайдалану үшін сигнал сплиттерін пайдаланыңыз.
- Егер бейне сапасы нашар болса, бейне сапасын жақсарту үшін сигнал күшейткішін тиісті түрде орнатыңыз.
- Егер антенна қосылған күйде бейне сапасы нашар болса, антеннаның бағытын түзетіңіз.
- Антенна кабелі және конвертер қамтамасыз етілмеген.
- Қолдау көрсетілетін DTV аудио: MPEG, Dolby Digital, Dolby Digital Plus, HE-AAC

Українська

За допомогою кабелю для передачі радіочастотного сигналу під'єднайте телевізор до наступного гнізда для антени (75 Ω).

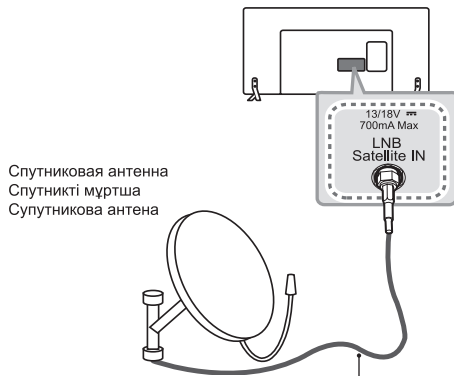
ПРИМІТКА

- Для під'єднання двох і більше телевізорів використовуйте розгалужувач сигналу.
- Якщо зображення низької якості, для його покращення встановіть підсилювач сигналу.
- Якщо під'єднано антену і якість зображення погана, спрямуйте її в сторону з належним прийомом сигналу.
- Кабель антени і перетворювач сигналу не додаються.
- Підтримуваний аудіоформат цифрового телебачення: MPEG, Dolby Digital, Dolby Digital Plus, HE-AAC

Подключение спутниковой тарелки / Жер-серіктік антеннаны қосу / Підключення до супутника

Только для моделей с поддержкой спутникового вещания /

Ғана спутникті вещания сүйенішімен қалып үшін /
Тільки для моделей з підтримкою супутника.



Спутниковая антенна
Спутникті мұртша
Супутникова антена

Русский

Подключите кабель от спутниковой тарелки (75 Ом), или к специальной спутниковой розетке с проходом по питанию.

Қазақша

Теледидарды жерсеріктің ұяшығына жерсерік RF кабелімен (75 Ω) жалғаңыз.

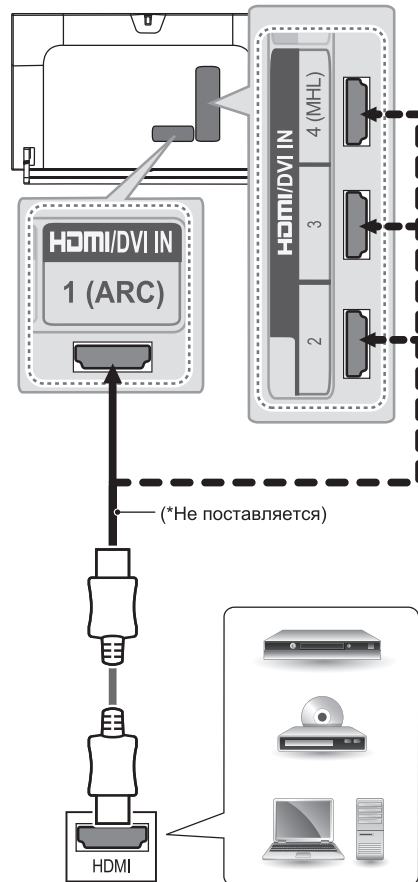
Українська

За допомогою кабелю для передачі радіочастотного сигналу під'єднайте телевізор до настінного гнізда для антени (75 Ω).

*Не поставляется

HDMI- соединение / HDMI - қосу / HDMI-підключення

(Только/Тек/Тільки LB86**, LB87**)



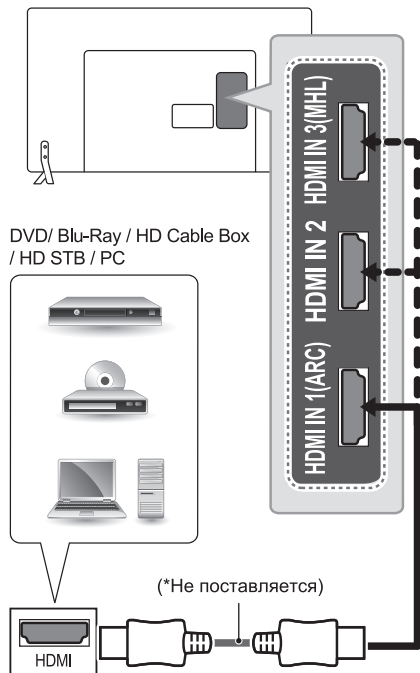
(*Не поставляется)

DVD/ Blu-Ray / HD Cable
Box / HD STB / PC

HD STB/HD Cable Box: Приставка цифрового ТВ /
Цифрлық ТВ сүйеуі / Приставка цифрового ТВ.
PC: Персональный Компьютер (ПК) / ДК /
Персональний комп'ютер.

УСТАНОВКА ПОДКЛЮЧЕНИЙ /
A - 14 ҚОСЫЛЫМДАРДЫ ОРНАТУ / ВСТАНОВЛЕННЯ ПІДКЛЮЧЕННЯ

(Только/Тек/Тільки LB63**, LB65**, LB67**,
LB68**, LB69**, LB72**, LB73**)



HD STB/HD Cable Box: Приставка цифрового ТВ /
Цифрлық ТВ сүйеуі / Приставка цифрового ТВ.
PC: Персональный Компьютер (ПК) / ДК /
Персональний комп'ютер.

Русский

Передача цифровых видео и аудио сигналов от внешнего устройства на телевизор. Подключите внешнее устройство к телевизору с помощью HDMI кабеля, как показано на следующем рисунке. Для подключения выберите любой входной порт HDMI. Используемый порт не имеет значения.

ПРИМЕЧАНИЕ

- Для получения наилучшего качества изображения рекомендуется подключать телевизор через HDMI.
- Используйте высокоскоростной кабель HDMI™ самой последней версии с функцией CEC (Customer Electronics Control).
- Высокоскоростные кабели HDMI™ тестируются на способность передачи сигнала высокой четкости с разрешением до 1080p и выше.
- Поддерживаемый звуковой формат HDMI: Dolby Digital, DTS, PCM (до 192 кГц, 32кГц/44,1кГц/48кГц/88кГц/96кГц/176 кГц/192 кГц)

Қазақша

Сандық бейне және дыбыс сигналдарын сыртқы құрылғыдан теледидарға жібереді. Келесі суретте көрсетілгендей сыртқы құрылғы мен теледидарды HDMI кабелімен жалғаңыз. Жалғау үшін кез келген HDMI кіріс портын таңдаңыз. Қай порт пайдаланылатыны маңызды емес.

ЕСКЕРТПЕ

- Кескін сапасын жақсарту үшін теледидарды HDMI байланысын орнатып пайдалану ұсынылады.
- CEC (Тұрмыстық электроника басқармасы) функциясымен ең жаңа жылдамдығы жоғары HDMI™ кабелін қолданыңыз.
- High Speed HDMI™ кабельдері тексеріліп, 1080 p және одан жоғары HD сигналды өткізетіні анықталған.
- Қолдау көрсетілетін HDMI аудио пішімі: Dolby Digital, DTS, PCM (192 КГц, 32КГц/44,1КГц/48КГц/88КГц/96КГц/176КГц/192КГц)

Українська

Передає на телевизор цифровий відео- та аудіосигнал із зовнішнього пристрою. Під'єднайте зовнішній пристрій до телевізора за допомогою кабелю HDMI, як це зображено на малюнку. Для під'єднання скористайтеся будь-яким вхідним роз'ємом HDMI. Не важливо, який роз'єм використовувати.



ПРИМІТКА

- Для отримання найкращої якості зображення рекомендовано підключати телевизор через інтерфейс HDMI.
- Використовуйте найновіший високошвидкісний кабель HDMI™ із функцією CEC (Customer Electronics Control).
- Високошвидкісні кабелі HDMI™ розраховані для передавання сигналу високої чіткості до 1080р і вище.
- Підтримуваний аудіоформат HDMI: Dolby Digital, DTS, PCM (Д 192 кГц, 32кГц/44,1кГц/48кГц/88кГц/96кГц/176кГц/192кГц)

ARC (Audio Return Channel) підключення / ARC(Audio Return Channel) қосу / ARC (Audio Return Channel) підключення

Русский

- Внешнее аудиоустройство с поддержкой SIMPLINK и ARC необходимо подключать через порт **HDMI IN 1 (ARC)** или **HDMI/DVI IN 1 (ARC)**.
- При подключении с помощью высокоскоростного кабеля HDMI, внешнее аудиоустройство, поддерживающее ARC, выводит сигнал оптического SPDIF без использования дополнительного оптического аудиокабеля и поддерживает функции SIMPLINK.

Қазақша

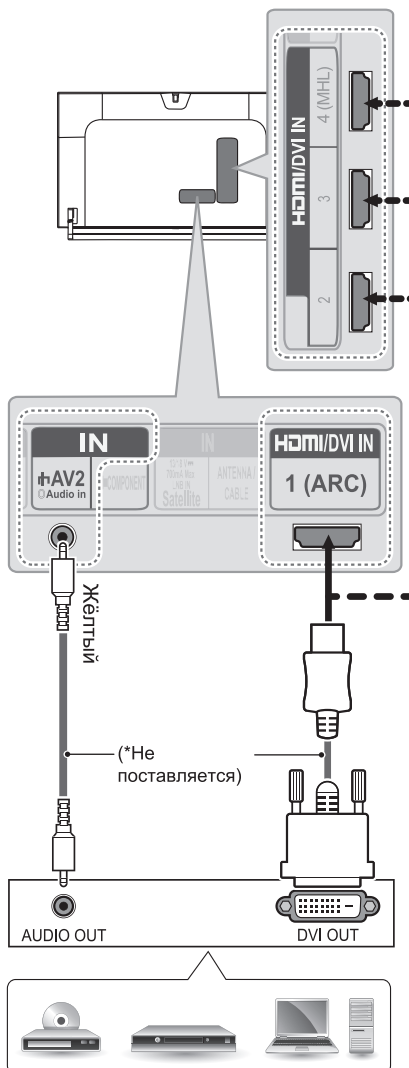
- SIMPLINK және ARC үшін қолдау көрсететін сыртқы дыбыс құрылғысы **HDMI IN 1 (ARC)** немесе **HDMI/DVI IN 1 (ARC)** портын пайдаланып қосылуы тиіс.
- Жылдамдығы жоғары HDMI кабелімен жалғанда, ARC қолдайтын сыртқы аудио құрылғы қосымша оптикалық аудио кабельсіз оптикалық SPDIF шығарады және SIMPLINK функциясын қолдайды.

Українська

- Зовнішній аудіопристрій із підтримкою функцій SIMPLINK та ARC необхідно під'єднувати до вхідного роз'єму **HDMI 1 (ARC)** або **HDMI/DVI IN 1 (ARC)**.
- У разі під'єднання за допомогою високошвидкісного кабелю HDMI зовнішній аудіопристрій із підтримкою функції ARC виводить оптичний сигнал SPDIF без використання додаткового оптичного кабелю і підтримує функцію SIMPLINK.

DVI-HDMI подключение / DVI - HDMI қосу / DVI до HDMI підключення

(Только/Тек/Тільки LB86**, LB87**)

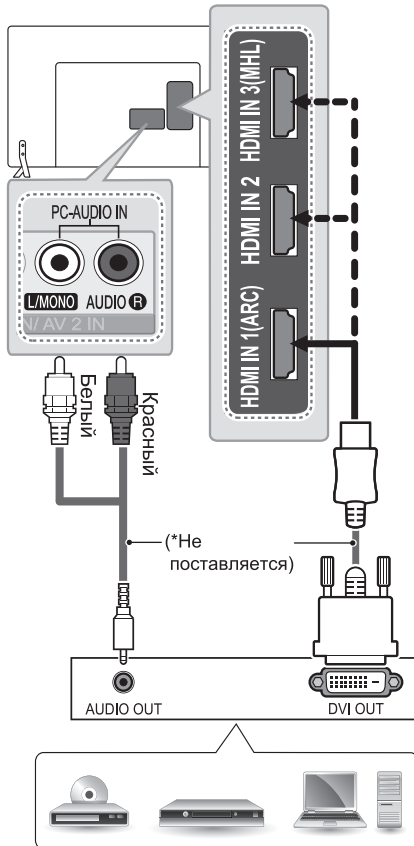


DVD/ Blu-Ray / HD Cable Box / HD STB / PC

- Жёлтый / Сары / Жовтий

HD STB/HD Cable Box:
Приставка цифрового ТВ /Цифрлық ТВ сүйеуі /
Приставка цифрового ТБ.
PC: Персональный Компьютер (ПК) / ДҚ /
Персональний комп'ютер.

(Только/Тек/Тільки LB63**, LB65**, LB67**,
LB68**, LB69**, LB72**, LB73**)



DVD/ Blu-Ray / HD Cable Box / HD STB / PC

- Красный / Қызыл / Червоний
- Белый / Ақ / Білий

HD STB/HD Cable Box:

Приставка цифрового ТВ /Цифрлық ТВ сүйеуі /
Приставка цифрового ТВ.

PC: Персональный Компьютер (ПК) / ДК /
Персональний комп'ютер.

Русский

Передача цифрового видеосигнала от внешнего устройства на телевизор. Подключите внешнее устройство к телевизору с помощью DVI-HDMI кабеля, как показано на рисунке. Для передачи аудиосигнала подключите аудиокабель. Для подключения выберите любой входной порт HDMI. Используемый порт не имеет значения.



ПРИМЕЧАНИЕ

- В зависимости от видеокарты режим DOS может быть недоступен, если используется HDMI-DVI кабель.
- При использовании HDMI/DVI кабеля поддерживается только соединение Single link (одинарный режим).

Қазақша

Сандық бейне сигналдарын сыртқы құрылғыдан теледидарға жібереді. Келесі суретте көрсетілгендей, сыртқы құрылғы мен теледидарды DVI-HDMI кабелімен жалғаңыз. Дыбыс сигналын тасымалдау үшін, дыбыс кабелін жалғаңыз.

Жалғау үшін кез келген HDMI кіріс портын таңдаңыз. Қай порт пайдаланылатыны маңызды емес.



ЕСКЕРТПЕ

- Графикалық тақтаға байланысты HDMI - DVI кабелі пайдаланылып жатса, DOS режимі жұмыс істемеуі мүмкін.
- HDMI/DVI кабелін қолданғанда, тек Single (Жалғыз) байланысына қолдау көрсетіледі.

Українська

Передає на телевизор цифровий відео- та аудіосигнал із зовнішнього пристрою. Під'єднайте зовнішній пристрій до телевізора за допомогою кабелю DVI-HDMI, як це зображено на малюнку. Для передачі звукового сигналу під'єднайте аудіокабель. Для під'єднання скористайтеся будь-яким вхідним роз'ємом HDMI. Не важливо, який роз'єм використовувати.

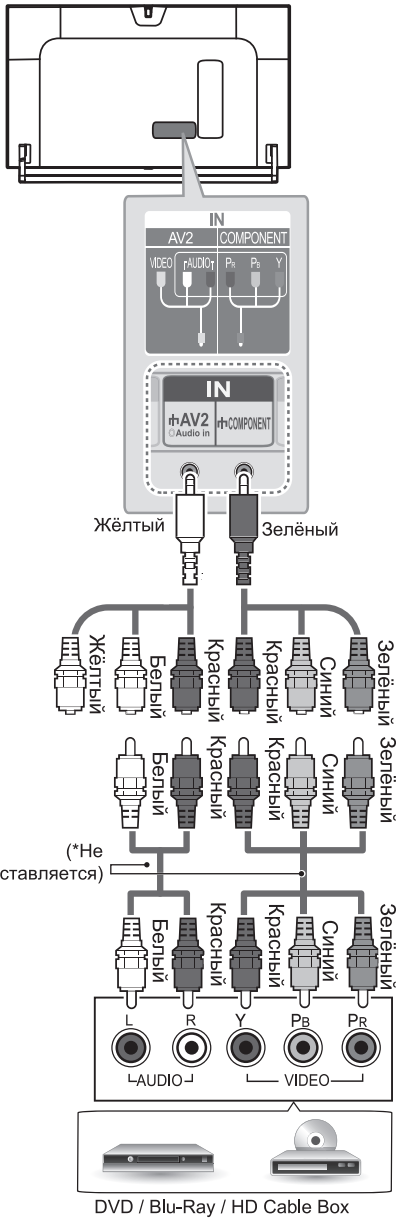


ПРИМІТКА

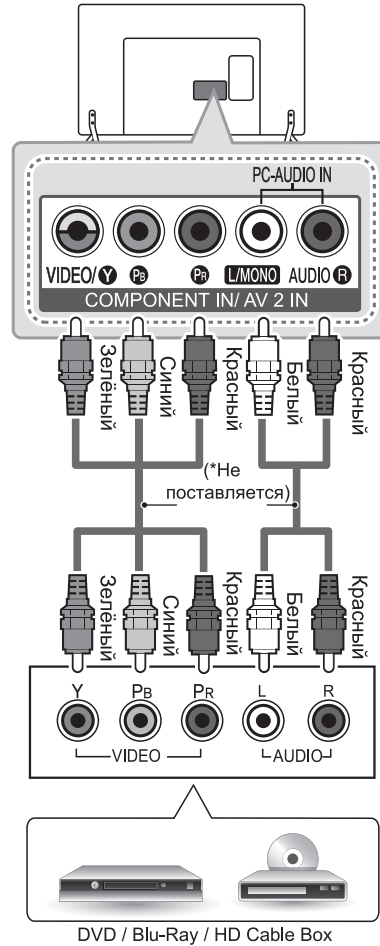
- У разі використання кабелю HDMI–DVI режим “DOS” може не працювати залежно від відеокарти.
- Якщо використовується кабель HDMI/DVI, підтримуватиметься тільки одноканальне з'єднання (single link).

**Компонентное подключение /
 Компонентті қосу /
 Компонентне підключення**

(Только/Тек/Тільки LB86**, LB87**)



(Только/Тек/Тільки LB63**, LB65**, LB67**, LB68**,
 LB69**, LB72**, LB73**)



HD STB/HD Cable Box:
 Приставка цифрового ТВ /
 Цифрлық ТВ сүйеуі /
 Приставка цифрового ТБ.

- Красный / Қызыл / Червоний
- Жёлтый / Сары / Жовтий
- Зелёный / Жасыл / Зелений
- Синий / Көк / Блакитний
- Белый / Ақ / Білий

Русский

Передача аналоговых видео- и аудиосигналов от внешнего устройства на телевизор. Подключите внешнее устройство к телевизору с помощью компонентного кабеля, как показано на рисунке.



ПРИМЕЧАНИЕ

- При неправильном подключении кабелей изображение может быть черно-белым или иметь искаженный цвет.

Қазақша

Аналогтық бейне және аудио сигналдарын сыртқы құрылғыдан теледидарға жібереді. Сыртқы құрылғы мен теледидарды суретте көрсетілгендей етіп құрамдас бөлік кабелімен жалғаңыз.



ЕСКЕРТПЕ

- Егер кабельдер дұрыс орнатылмаса, бейне қара және ақ түсте немесе бұрмаланған түсте көрсетілуі мүмкін.

Українська

Передає на телевизор аналоговий відео- та аудіосигнал із зовнішнього пристрою. Під'єднайте зовнішній пристрій до телевизора за допомогою компонентного кабелю, як це зображено на малюнку.



ПРИМІТКА

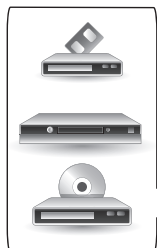
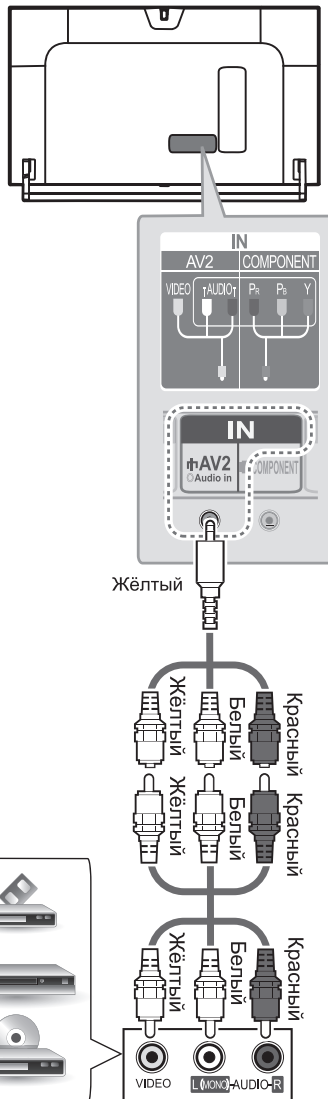
- Якщо кабель не під'єднано належним чином, може відобразитись чорно-біле зображення або зображення зі спотвореними кольорами.

- Красный / Қызыл / Червоний
- Жёлтый / Сары / Жовтий
- Зелёный / Жасыл / Зелений
- Синий / Көк / Блакитний
- Белый / Ақ / Білий

HD STB/HD Cable Box: Приставка цифрового ТВ / Цифрлық ТВ сүйеуі / Приставка цифрового ТБ.
VCR : Видеомагнитофон / Відеомагнітофон.

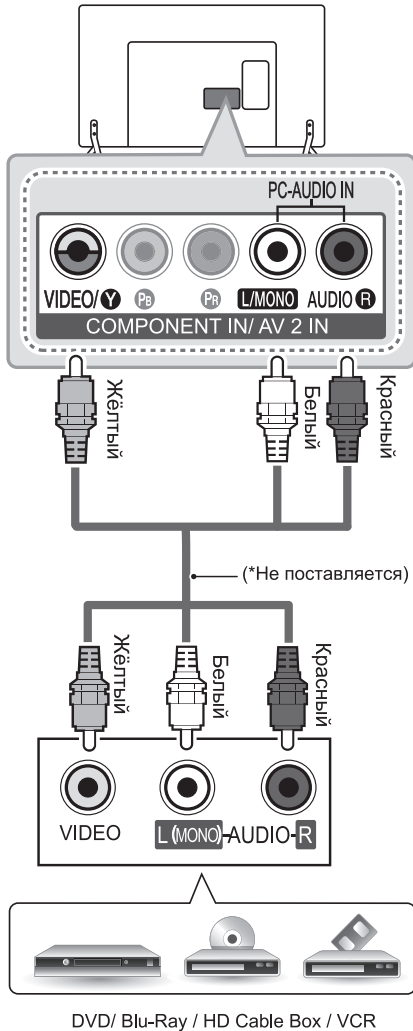
**Композитное подключение /
 Композит қосу /
 Композитне підключення**

(Только/Тек/Тільки LB86**, LB87**)



DVD / Blu-Ray / HD
 Cable Box / VCR

(Только/Тек/Тільки LB63**, LB65**, LB67**, LB68**, LB69**, LB72**, LB73**)



- Жёлтый / Сары / Жовтий
- Белый / Ақ / Білий
- Красный / Қызыл / Червоний

HD STB/HD Cable Box: Приставка цифрового ТВ / Цифрлық ТВ сүйеуі / Приставка цифрового ТБ.

VCR : Видеомагнитофон / Відеомагнітофон.

Mobile Phone: Мобильный телефон/Смартфон / Ұтқыр телефон / Мобільний телефон.

Русский

Передача аналоговых видео- и аудиосигналов от внешнего устройства на телевизор. Подключите внешнее устройство к телевизору с помощью композитного кабеля, как показано на рисунке.

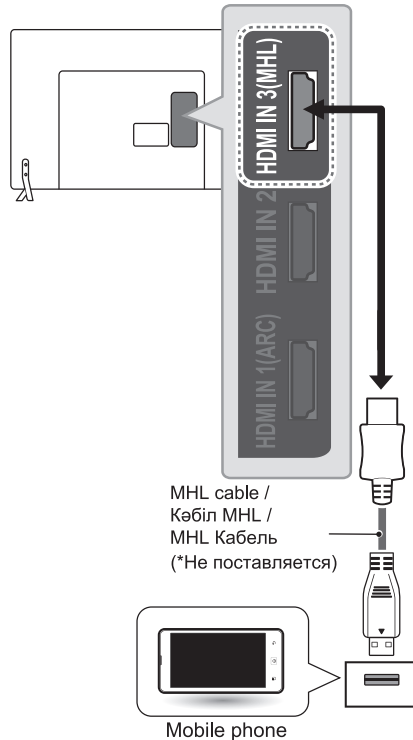
Қазақша

Аналогтық бейне және аудио сигналдарын сыртқы құрылғыдан теледидарға жібереді. Сыртқы құрылғы мен теледидарды суретте көрсетілгендей етіп құрама кабельмен жалғаңыз.

Українська

Передає на телевизор аналоговий відео- та аудіосигнал із зовнішнього пристрою. Під'єднайте зовнішній пристрій до телевізора за допомогою композитного кабелю, як це зображено на малюнку.

MHL- подключение/ MHL- қосу/ MHL- підключення



Русский

Mobile High-definition Link (MHL) представляет собой интерфейс для передачи цифровых аудиовизуальных сигналов от мобильных телефонов к телевизорам.



ПРИМЕЧАНИЕ

- Подключите мобильный телефон к порту **HDMI/DVI IN 3 (MHL)** или **HDMI IN 4 (MHL)** для просмотра экрана телефона на телевизоре.
- Для подключения телевизора и мобильного телефона требуется пассивный кабель MHL.
- Это возможно только для мобильных телефонов, поддерживающих MHL.
- Некоторыми приложениями можно управлять с помощью пульта ДУ.
- Некоторыми мобильными телефонами, поддерживающими MHL, можно управлять с помощью пульта ДУ Magic.
- Отсоединять кабель MHL от телевизора можно в том случае, если:
 - функция MHL отключена
 - мобильное устройство полностью заряжено в режиме ожидания

Українська

Mobile High-definition Link (MHL) – це інтерфейс для передачі аудіо, відео сигналів із мобільного телефону на телевізор.



ПРИМІТКА

- Під'єднайте мобільний телефон до роз'єму **HDMI IN 3 (MHL)** або **HDMI/DVI IN 4 (MHL)** для перегляду вмісту його екрана на екрані телевізора.
- Пасивний кабель MHL потрібний для під'єднання мобільного телефону до телевізора.
- Ця можливість забезпечується лише телефонами з підтримкою MHL.
- Управління окремими програмами можна здійснювати за допомогою пульта дистанційного керування.
- Деякими мобільними телефонами, які підтримують технологію MHL, можна управляти за допомогою пульта дистанційного керування Magic.
- Від'єднуйте пасивний кабель MHL від телевізора, коли:
 - функцію MHL вимкнено;
 - ваш мобільний пристрій повністю заряджений у режимі очікування.

Қазақша

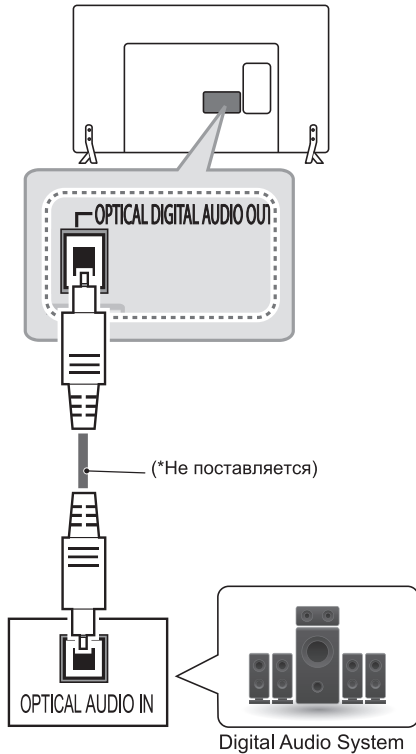
MHL (Mobile High-definition Link) — сандық аудиовизуалды сигналдарды қалта телефоннан теледидарға жіберуге арналған интерфейс.



ЕСКЕРТПЕ

- Телефон экранын теледидарда көру үшін ұялы телефонды **HDMI IN 3 (MHL)** немесе **HDMI/DVI IN 4 (MHL)** портына қосыңыз.
- MHL пассив кабелі теледидар мен қалта телефонын жалғау үшін қажет.
- Бұл тек MHL қосылатын телефонда жұмыс істейді.
- Кейбір бағдарламаларды қашықтан басқару құралынан орындауға болады.
- MHL функциясын қолдайтын кейбір қалта телефондарын «magic» қашықтан басқару құралымен басқаруға болады.
- Мына жағдайларда MHL пассив кабелін теледидардан ажыратыңыз:
 - MHL функциясы істемей қалды;
 - ұялы құрылғы күту режимінде толық зарядталған;

Вывод звука / Дыбыстың тұжырымы/ Аудіо підключення



Digital Audio System:
Цифровая аудиосистема /
Цифрлық аудиожүйе / Цифрова аудіосистема

Русский

Вместо встроенного динамика можно использовать дополнительную внешнюю аудиосистему.

Подключение цифрового оптического аудиоустройства

Передача цифрового оптического аудиосигнала от телевизора к внешнему устройству. Подключите внешнее устройство к телевизору с помощью оптического аудиокабеля, как показано на рисунке.

! ПРИМЕЧАНИЕ

- Не смотрите внутрь оптического выходного порта. Попадание лазерного луча в глаза может повредить зрение.
- Функция аудио с АСР (защита от копирования аудио) может блокировать вывод аудио на цифровые выходы.

Қазақша

Іште орнатылған динамиктің орнына қосымша сыртқы аудио жүйесін қолдануға болады.

Сандық оптикалық аудио байланыс

Сандық дыбыс сигналын теледидардан сыртқы құрылғыға жібереді. Келесі суретте көрсетілгендей сыртқы құрылғы мен теледидарды оптикалық дыбыс кабелімен жалғаңыз.

! ЕСКЕРТПЕ

- Оптикалық шығыс портына қарауға болмайды. Лазер сәулесіне қарау көзіңізге зақым келтіруі мүмкін.
- АСР (аудионы көшіруден қорғау) функциясы бар аудио сандық аудио шығысын бұғаттауы мүмкін.

Українська

Замість вбудованого динаміка можна використовувати додаткову зовнішню аудіосистему.

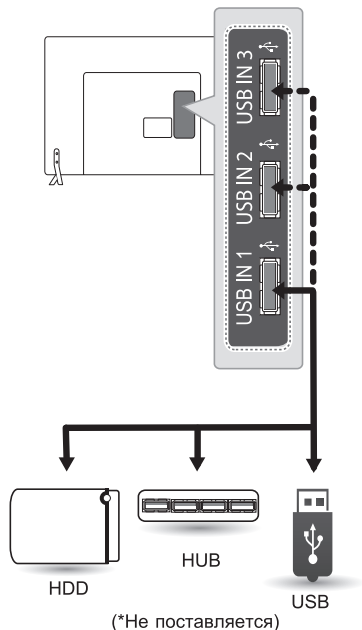
Цифрове оптичне аудіоз'єднання

Передає на зовнішній пристрій цифровий аудіосигнал із телевізора. Під'єднайте зовнішній пристрій до телевізора за допомогою оптичного аудіокабелю, як це зображено на малюнку.

! ПРИМІТКА

- Не зазирайте в оптичний вихідний роз'єм. Лазерний промінь може завдати шкоди вашому зору.
- Аудіо із захистом від копіювання може блокувати виведення цифрового аудіосигналу.

**Подключение внешних USB-устройств /
Сыртқы USB- құрылымның қосуы/Підключення
зовнішніх USB-пристроїв**



Русский

Подключите к телевизору USB-устройство хранения данных, например устройство флэш-памяти USB, внешний жесткий диск или USB-устройство для чтения карт памяти и откройте меню SmartShare для использования различных мультимедийных файлов.



ПРИМЕЧАНИЕ

- Некоторые концентраторы USB могут не работать. Если USB - устройство, подключенное с помощью концентратора USB, не обнаружено, подсоедините его непосредственно к порту USB на телевизоре.
- Подсоедините внешний источник питания, если необходим USB.

Қазақша

USB флэш жады, сыртқы қатты диск немесе USB жад картасын оқу құрылғысы сияқты USB сақтау құрылғыларын теледидарға жалғап, SmartShare мәзірі арқылы әртүрлі мультимедиа файлдарын пайдаланыңыз.



ЕСКЕРТПЕ

- Кейбір USB хабтары жұмыс істемейді. USB хабы арқылы жалғанған USB құрылғысы анықталмаса, оны теледидарға тікелей USB порты арқылы жалғаңыз.
- USB қажет болса, сыртқы қуат көзін жалғаңыз.

Українська

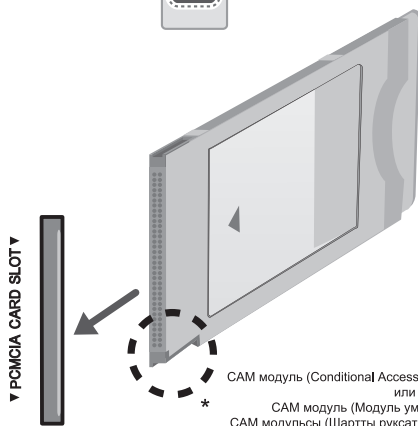
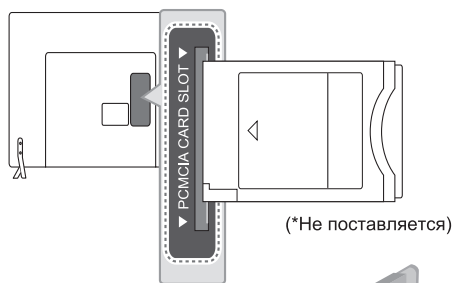
Під'єднайте до телевізора USB-накопичувачі, такі як флеш-пам'ять USB, зовнішній жорсткий диск або пристрій читання карт пам'яті USB, та використовуйте різні мультимедійні файли за допомогою меню "SmartShare".



ПРИМІТКА

- Деякі USB-концентратори можуть не працювати. Якщо USB-пристрій, підключений за допомогою USB-концентратора, не виявлено, підключіть його безпосередньо до роз'єму USB на телевізорі.
- Якщо потрібно використовувати пристрій USB, під'єднайте зовнішнє живлення.

**Подключение САМ-модуля
(Conditional Access Module -
Модуль Условного Доступа)/
САМ-модуля қосуы (Шартты
рұқсат алудың модульсы)
немесе СІ модуль /
Підключення САМ-модуля
(Модуль умовного доступу)
або СІ-модуль)**



Русский

Просмотр закодированных (платных) служб в режиме цифрового ТВ. Эта функция доступна не во всех странах.



ПРИМЕЧАНИЕ

- Проверьте, правильно ли установлен САМ-модуль (СІ) в разъем для карты РСМСІА. Неправильная установка модуля может привести к повреждению телевизора и разъема для карты РСМСІА.
- Если в телевизоре отсутствуют видеоизображение и звук при подключенном СІ+ САМ, свяжитесь с оператором клиентской службы наземного/кабельного/спутникового вещания.

Қазақша

Шифрленген (ақылы) қызметтерді сандық теледидар режимінде көру. Бұл мүмкіндік барлық елде жоқ.



ЕСКЕРТПЕ

- СІ модулінің РСМСІА карта ұясына дұрыс салынғанын тексеріңіз. Егер модуль сәйкесінше енгізілмесе, теледидар немесе РСМСІА карта ұяшығына зақым келуі мүмкін.
- СІ+ САМ қосылғанда теледидарда ешбір бейне немесе аудио көрсетілмесе, Жер/Кабель/Жерсерік қызмет операторымен хабарласыңыз.

Українська

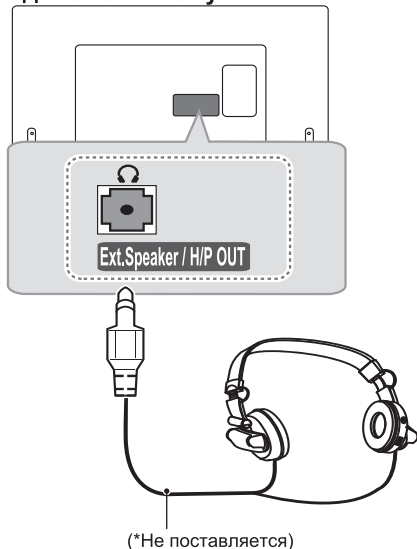
Дас змогу переглядати закодовані (платні) канали у режимі цифрового мовлення. Ця функція доступна не в усіх країнах.



ПРИМІТКА

- Модуль стандартного інтерфейсу має бути встановлено у гнізді для карт РСМСІА у правильному напрямку. Якщо модуль не встановлено належним чином, це може призвести до пошкодження телевізора чи гнізда для карт РСМСІА.
- Якщо після підключення СІ+ САМ телевізор не відображає ні відео, ні аудіо, слід звернутися до оператора послуг наземного/кабельного/ супутникового мовлення.

**Подключение наушников /
Құлақпаптың қосуы /
Підключення навушників**



Русский

Передача сигнала от телевизора к наушникам.
Подключите наушники к телевизору, как
показано на рисунке.



ПРИМЕЧАНИЕ

- При подключении наушников элементы меню настройки аудио становятся недоступными.
- При подключенных наушниках оптический выход цифрового аудиосигнала недоступен.
- Сопротивление наушников: 16 Ом
- Максимальная мощность звука наушников: 0,624 мВт до 1,04 мВт
- Гнездо наушников: 0,35 см

Қазақша

Құлақсапап сигналдарын теледидардан
сыртқы құрылғыға жібереді. Келесі суретте
көрсетілгендей сыртқы құрылғы мен
теледидарды құлақсапаппен жалғаңыз.



ЕСКЕРТПЕ

- AUDIO (Дыбыс) мәзірінің тармақтары құлақсапап жалғанғанда өшіріледі.
- Оптикалық сандық дыбыс шығысы құлақсапап жалғанғанда өшіріледі.
- Құлақсапаптың толық кедергісі: 16 Ω
- Құлақсапаптың ең жоғарғы дыбыс шығысы мөлшері: 0,624-1,04 мВт
- Құлақсапап ұясының өлшемі: 0,35 см

Українська

Забезпечує передачу на зовнішній пристрій
сигналу навушників із телевізора. Під'єднайте
зовнішній пристрій до телевізора за допомогою
наушників, як зображено на малюнку.

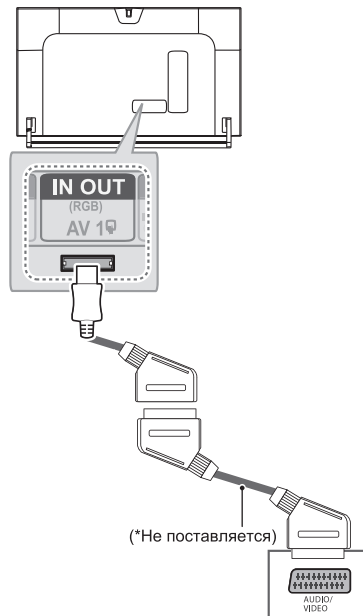


ПРИМІТКА

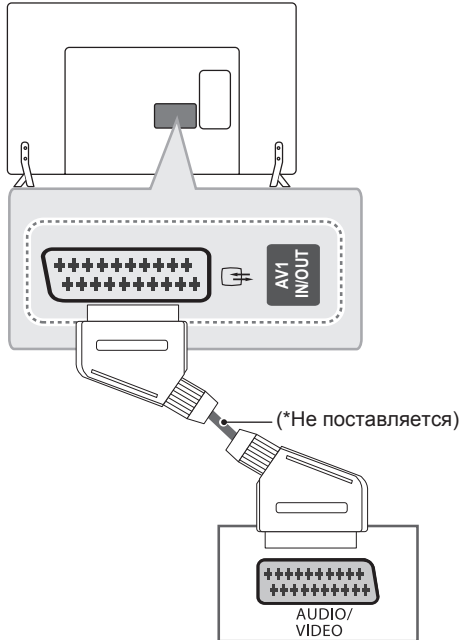
- У режимі навушників пункти меню "ЗВУК" вимкнено.
- У режимі навушників оптичний цифровий аудіовихід недоступний.
- Опір навушників: 16 Ом
- Максимальна потужність звуку на виході в навушниках: від 0,624 мВт до 1,04 мВт
- Розмір роз'єму навушників: 0,35 см

**Подключение по SKART /
Қосу ша SKART /
Підключення по SKART**

(Только/ Тек/Тільки LB86**, LB87**)



(Только/Тек /Тільки LB63**, LB65**, LB67**,
LB68**, LB69**, LB72**, LB73**)



Русский

Для передачи аналоговых видео- и аудиосигналов от внешнего устройства на телевизор подключите внешнее устройство к телевизору с помощью кабеля SCART, как показано на рисунке.

Тип выхода	AV1 (ТВ-выход ¹)
Текущий режим ввода	
Цифровое ТВ	Цифровое ТВ
Аналоговое ТВ, AV	Аналоговое ТВ
Компонентный	
HDMI	

1 ТВ-выход : Вывод аналогового или цифрового ТВ-сигнала

ПРИМЕЧАНИЕ

- Используемый кабель SCART должен иметь экранирование сигнала.

ПРИМЕЧАНИЕ

- Используемый кабель SCART должен иметь защиту сигнала.
- При просмотре цифрового ТВ в режиме 3D-изображения только выходные сигналы 2D могут выводиться через кабель SCART. (Только для моделей с поддержкой 3D)
- Если установить режим 3D во время выполнения запланированной записи с цифрового ТВ, выходные сигналы монитора не будут выводиться через кабель SCART и запись не удастся выполнить. (Только для моделей с поддержкой 3D)

Қазақша

Бейне және дыбыс сигналдарын сыртқы құрылғыдан теледидарға жібереді. Келесі суретте көрсетілгендей, сыртқы құрылғы және теледидарды Euro Scart кабелі арқылы жалғаңыз.

Шығыс түрі	AV1 (ТД шығысы ¹)
Ағымдағы кіріс режимі	
Сандық ТД	Сандық ТД
Аналогтық ТД , AV	Аналогтық ТД
Component	
HDMI	

1 ТД шығысы : Analogue TV немесе Digital TV сигналдарын шығарады.

ЕСКЕРТПЕ

- Кез келген Евро «Scart» кабелі сигналдан қорғалған болу керек.
- Сандық теледидарды 3D бейне режимінде көргенде, 2D шығыс сигналдары SCART кабелі арқылы шығарылады. (Тек 3D үлгілерінде)
- Сандық теледидарда жоспарланған жазу орындалып жатқанда 3D режимін қоссаңыз, монитордың шығыс сигналдары SCART кабелі арқылы шығарылмайды және жазу да орындалмайды. (Тек 3D үлгілерінде)

Українська

Передає на телевизор аудіо- та відеосигнали із зовнішнього пристрою. З'єднайте зовнішній пристрій і телевизор за допомогою кабелю Euro Scart так, як це показано на малюнку.

Тип виходу	AV1 (Телевізійний вихід ¹)
Поточний режим вхідного сигналу	
Цифрове ТБ	Цифрове ТБ
Аналогове ТБ, аудіовідео	Аналогове ТБ
Компонентний	
HDMI	

1 Телевізійний вихід: виведення аналогових або цифрових телесигналів.



ПРИМІТКА

- Кабель Euro Scart має бути екранований для захисту сигналу.
- У разі перегляду цифрового телеканалу в режимі 3D лише вихідні 2D-сигнали надсилатимуться за допомогою кабелю SCART. (тільки для моделей із підтримкою режиму 3D).
- Якщо тривимірний режим увімкнено під час виконання запланованого запису на цифровому телевізорі, вихідні сигнали не надсилатимуться кабелем SCART, і запис не буде виконано. (тільки для моделей із підтримкою режиму 3D).

Русский

Подключите к телевизору различные внешние устройства и переключайте режимы источников для выбора внешнего устройства. Для получения дополнительной информации о подключении внешнего устройства см. руководства пользователя каждого устройства.

Допустимо подключение следующих внешних устройств: ресиверов HD, DVD-проигрывателей, видеомагнитофонов, аудиосистем, устройств хранения данных USB, ПК, игровых приставок и других внешних устройств.



ПРИМЕЧАНИЕ

- Процесс подключения внешнего устройства отличается в зависимости от модели.
- Подключите внешние устройства независимо от порядка расположения разъемов телевизора.
- При записи телевизионной передачи с помощью устройства записи DVD или видеомагнитофона проверьте, что входной телевизионный сигнал поступает на вход телевизора через устройство записи DVD или видеомагнитофон. Для получения дополнительной информации о записи см. руководство пользователя подключенного устройства.
- Инструкции по эксплуатации см. в документации внешнего устройства.
- При подключении к телевизору игровой приставки используйте кабель, который поставляется в комплекте игровой приставки.
- В режиме РС (ПК) может наблюдаться шум, из-за выбранного разрешения, частоты вертикальной развертки, контрастности или яркости. При возникновении помех выберите для выхода РС (ПК) другое разрешение, измените частоту обновления или отрегулируйте яркость и контрастность в меню PICTURE (ЭКРАН) так, чтобы изображение стало четким.
- В режиме РС (ПК) некоторые настройки разрешения экрана могут не работать должным образом в зависимости от видеокарты.

Қазақша

Теледидарға әр түрлі сыртқы құрылғыларды жалғап, сыртқы құрылғыны таңдау үшін, кіріс сигналы режимдерін ауыстырып қосыңыз. Құрылғының сыртқы қосылымы туралы қосымша ақпарат алу үшін әр құрылғымен бірге берілетін нұсқаулықты қараңыз.

Қолдануға болатын сыртқы құрылғылар: HD ресиверлері, DVD ойнатқыштары, бейнемагнитофондар, дыбыстық жүйелер, USB жад құрылғылары, компьютерлер, ойын құрылғылары және басқа да сыртқы құрылғылар.



ЕСКЕРТПЕ

- Сыртқы құрылғыны жалғау түрі үлгіге қарай әртүрлі болуы мүмкін.
- Теледидарға сыртқы құрылғыларды теледидар портының ретіне қарамастан жалғаңыз.
- Егер теледидар бағдарламасын DVD рекордеріне немесе бейнемагнитофонға жазсаңыз, теледидардың сигнал кіріс кабелін теледидарға міндетті түрде DVD рекордері немесе бейнемагнитофон арқылы жалғаңыз. Жазу туралы қосымша ақпаратты жалғанған құрылғының нұсқаулығынан қараңыз.
- Пайдалану туралы нұсқауларды сыртқы құрылғының нұсқаулығынан қараңыз.
- Ойын құрылғысын теледидарға жалғанған кезде, құрылғымен бірге жабдықталған кабельді қолданыңыз.
- Компьютер режимінде ажыратымдылық, тік өрнек, түс контрасты немесе жарықтыққа байланысты кедергілер тууы мүмкін. Шу бар болса, компьютер шығысын басқа ажыратымдылыққа немесе жаңалау жиілігін басқа жиілікке өзгертіңіз немесе PICTURE (СУРЕТ) мәзіріндегі жарықтық және түс контрастын бейне таза болғанға дейін реттеңіз.
- Компьютер режимінде кейбір ажыратымдылық параметрлері графикалық тақтаға байланысты дұрыс жұмыс істемеуі мүмкін.



ПРИМІТКА

- Способ під'єднання зовнішнього пристрою може бути дещо іншим залежно від моделі.
- Під'єднати зовнішні пристрої до телевізора можна не зважаючи на порядок роз'ємів телевізора.
- Щоб записувати телевізійні програми на DVD-програвач або відеомагнітофон, під'єднайте кабель вхідного сигналу до пристрою запису, а пристрій – до телевізора. Детальніше про запис читайте в посібнику користувача під'єданого пристрою.
- Інструкції з експлуатації читайте в посібнику користувача зовнішнього пристрою.
- Під'єднуючи ігровий пристрій до телевізора, використовуйте кабель, який додається в комплекті з ігровим пристроєм.
- У режимі комп'ютера можуть спостерігатися шуми, що пов'язано з налаштуванням роздільної здатності, вертикальної частоти, контрастності чи яскравості. У такому разі виберіть для сигналу комп'ютера іншу роздільну здатність, змініть частоту оновлення або відрегулюйте яскравість і контрастність у меню "ЗОБРАЖЕННЯ", щоб зображення стало чітким.
- У режимі комп'ютера деякі налаштування роздільної здатності можуть не спрацювати належним чином залежно від відеокарти.

Українська

До телевізора можна під'єднати різні зовнішні пристрої; щоб вибрати зовнішній пристрій, слід змінити режим вхідного сигналу. Детальніше про під'єднання зовнішнього пристрою читайте в інструкції з використання кожного пристрою. Доступні такі зовнішні пристрої: приймачі високої чіткості, DVD-програвачі, відеомагнітофони, аудіосистеми, USB-накопичувачі, ПК, ігрові пристрої та інші зовнішні пристрої.

СОДЕРЖАНИЕ

3 ЛИЦЕНЗИИ

3 ПРЕДУПРЕЖДЕНИЕ О ПРОГРАММНОМ ОБЕСПЕЧЕНИИ С ОТКРЫТЫМ ИСХОДНЫМ КОДОМ

3 НАСТРОЙКА ВНЕШНЕГО УСТРОЙСТВА УПРАВЛЕНИЯ

4 ПРАВИЛА ПО ТЕХНИКЕ БЕЗОПАСНОСТИ

10 Просмотр 3D-изображения (только для моделей с поддержкой 3D)

11 УСТАНОВКА

12 СБОРКА И ПОДГОТОВКА К РАБОТЕ

- 12 Распаковка
- 16 Принадлежности, приобретаемые отдельно
- 17 Органы управления и кнопки
- 18 Использование кнопки-джойстика
- 20 Поднятие и перемещение
- 20 Установка на столе
- 21 Крепление на стене
- 23 Использование встроенной камеры
- 24 Подготовка встроенной камеры
- 24 Описание компонентов встроенной камеры
- 24 Проверка диапазона съемки камеры

25 ПУЛЬТ ДИСТАНЦИОННОГО УПРАВЛЕНИЯ

27 ФУНКЦИИ ПУЛЬТА ДУ MAGIC

- 28 Регистрация пульта ДУ Magic
- 28 Использование пульта ДУ Magic
- 29 Меры предосторожности при использовании пульта ДУ Magic

29 ИСПОЛЬЗОВАНИЕ РУКОВОДСТВА ПОЛЬЗОВАТЕЛЯ

30 ОБСЛУЖИВАНИЕ

- 30 Чистка телевизора
- 30 Экран, панель, корпус и основание
- 30 Кабель питания

31 УСТРАНЕНИЕ НЕИСПРАВНОСТЕЙ

32 ТЕХНИЧЕСКИЕ ХАРАКТЕРИСТИКИ



ПРЕДУПРЕЖДЕНИЕ!

- Несоблюдение указанных мер предосторожности может привести к серьезной травме, несчастному случаю или смертельному исходу.



ВНИМАНИЕ!

- Несоблюдение указанных мер предосторожности может привести к легкой травме или повреждению устройства.



ПРИМЕЧАНИЕ

- Примечание помогает понять безопасный способ использования устройства и следовать ему. Пожалуйста, внимательно прочитайте это примечание, прежде чем использовать устройство.

ЛИЦЕНЗИИ

Поддерживаемые лицензии могут отличаться в зависимости от модели.
Дополнительная информация о лицензиях находится по адресу www.lg.com.



ПРЕДУПРЕЖДЕНИЕ О ПРОГРАММНОМ ОБЕСПЕЧЕНИИ С ОТКРЫТЫМ ИСХОДНЫМ КОДОМ

Для получения исходного кода по условиям лицензий GPL, LGPL, MPL и других лицензий с открытым исходным кодом, который содержится в данном продукте, посетите веб-сайт: <http://opensource.lge.com>.

Кроме исходного кода, для загрузки доступны все соответствующие условия лицензии, отказ от гарантий и уведомления об авторских правах.

LG Electronics также предоставляет исходный код на компакт-диске за плату, которая покрывает стоимость выполнения этой рассылки (в частности, стоимость медианосителя, пересылки и обработки) посредством запросов в LG Electronics по адресу: opensource@lge.com. Данное предложение действительно в течение трех (3) лет с даты приобретения изделия.

НАСТРОЙКА ВНЕШНЕГО УСТРОЙСТВА УПРАВЛЕНИЯ

Чтобы получить информацию о настройке внешнего устройства управления, посетите сайт www.lg.com

ПРАВИЛА ПО ТЕХНИКЕ БЕЗОПАСНОСТИ

Прежде чем пользоваться устройством, внимательно прочитайте эти инструкции по технике безопасности.

**ПРЕДУПРЕЖДЕНИЕ!**

Русский

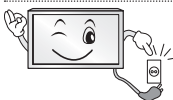


- Не размещайте телевизор и пульт ДУ в следующих местах:
 - под воздействием прямых солнечных лучей;
 - в местах с повышенной влажностью, например, в ванной комнате;
 - вблизи источников тепла, например, печей, обогревателей и др.;
 - вблизи кухонных столов или увлажнителей, где на них легко может попасть пар или масло;
 - в местах, не защищенных от дождя или ветра;
 - вблизи сосудов с водой, например, ваз.

Несоблюдение указанных мер предосторожности может привести к возгоранию, поражению электрическим током, неисправности или деформации устройства.



- Не размещайте устройство в местах, где оно может подвергнуться воздействию пыли.
Это может привести к пожару.



- Сетевая вилка служит для отключения устройства. Вилка должна оставаться исправной.



- Не прикасайтесь к вилке мокрыми руками. Кроме того, если шнур влажный или покрыт пылью, как следует просушите вилку или сотрите со шнура пыль.
Избыточная влага может привести к поражению электрическим током.



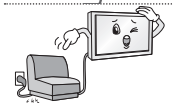
- Розетка, к которой подключается устройство, должна быть заземлена (кроме незаземляемых устройств). В противном случае, возможно поражение электрическим током или иная травма.



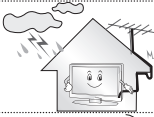
- Плотно вставляйте кабель питания в разъем.
Если кабель питания вставлен неплотно, может возникнуть пожар.



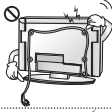
- Кабель питания не должен соприкасаться с такими предметами, как нагреватели.
Это может привести к пожару или поражению электрическим током.



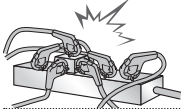
- Не следует ставить тяжелые предметы или сам телевизор на шнур питания.
Это может привести к пожару или поражению электрическим током.



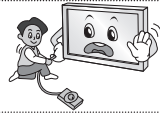
- Во избежание попадания дождевой воды по антенному кабелю, его следует вводить снаружи здания в помещение снизу вверх.
Попадание воды внутрь устройства может привести к его повреждению и поражению электрическим током.



- При монтаже телевизора на стену следует убедиться, что телевизор не висит на кабеле питания и сигнальных кабелях.
Это может стать причиной пожара или поражения электрическим током.



- Не подключайте слишком много электрических устройств к одной розетке на несколько потребителей.
Это может привести к возгоранию по причине перегрева.



- При подключении внешних устройств следите за тем, чтобы телевизор не упал или не опрокинулся.
Это может привести к нанесению вам травмы или повреждению телевизора.



- Держите влагонепроницаемый упаковочный материал и виниловую упаковку в месте, недоступном для детей.
Влагопоглощающий материал может нанести вред при проглатывании.
При случайном попадании материала внутрь организма - следует вызвать у пострадавшего рвоту и обратиться в ближайшее медицинское учреждение. Кроме того, виниловая упаковка может привести к удушью.
Держите её в недоступном для детей месте.



- Не разрешайте детям забираться или держаться за телевизор.
Телевизор может упасть, что может привести к тяжелым травмам.



- Утилизируйте использованные батареи должным образом и следите за тем, чтобы дети не проглотили их.
Если это произошло, немедленно обратитесь за медицинской помощью.



- Когда кабель питания вставлен в розетку, не вставляйте проводник (например, металлическую спицу) в другой конец кабеля. Кроме того, не прикасайтесь к другому концу кабеля питания, когда кабель вставлен в розетку.
Возможно поражение электрическим током.



- Не размещайте и не храните горючие вещества около устройства.
Из-за неосторожного обращения с горючими веществами может возникнуть взрыв или пожар.



- Не роняйте внутрь устройства металлические предметы (монеты, заколки для волос, спицы, куски провода и т.п.), а также легковоспламеняющиеся предметы (например, бумагу или спички). Следует внимательно следить за детьми, когда они находятся вблизи устройства.
Возможно поражение электрическим током, пожар или травмы. Если в устройство попал посторонний предмет, отсоедините кабель питания и обратитесь в сервисный центр.



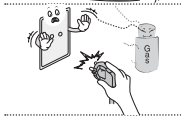
- Не распыляйте воду на устройство и не очищайте его горючими веществами (бензин или растворитель). Возможно поражение электрическим током или пожар.



• Не допускайте ударов по устройству и попадания посторонних предметов внутрь устройства, не стучите по экрану.
Несоблюдение этих мер предосторожности может привести к травме или повреждению устройства.



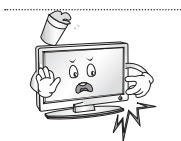
• Не прикасайтесь к устройству или антенне во время грозы.
Возможно поражение электрическим током.



• Не прикасайтесь к настенной розетке в случае утечки газа.
Откройте окна и проветрите помещение.
Искра может вызвать пожар, и вы можете получить ожог.



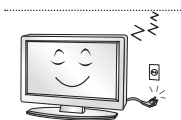
• Не следует самостоятельно разбирать, ремонтировать и модифицировать устройство.
Возможно поражение электрическим током или пожар.
Для проверки, калибровки или ремонта устройства обращайтесь в сервисный центр.



• Если произойдет что-либо из перечисленного, немедленно отключите устройство от электросети и обратитесь в сервисный центр:

- Устройство было подвергнуто электрическому разряду.
- Устройство было повреждено.
- В устройство попали посторонние предметы.
- Из устройства шел дым или странный запах.

Это может привести к пожару или поражению электрическим током.



• Если вы не собираетесь пользоваться устройством в течение длительного времени, отсоедините от него кабель питания.
Пыль или влага, могут стать причиной утечки тока и нарушения изоляции, что может привести к пожару или поражению электрическим током.



• На устройство не должны попадать капли жидкости или брызги. Нельзя также ставить на него предметы, наполненные жидкостью (например, вазы).

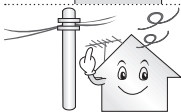
• Не устанавливайте это устройство на стену, где оно может быть подвергнуто воздействию масляных паров (например, на кухне, рядом с плитой).
Это может повредить устройство и привести к его падению.



ВНИМАНИЕ!



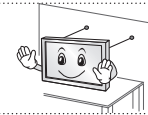
• Установите устройство в месте, где нет радиопомех.



• Следует обеспечить достаточное расстояние между наружной антенной и кабелем питания, во избежание их соприкосновения даже в случае падения антенны.
Это может привести к поражению электрическим током.



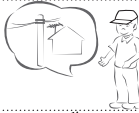
- Не устанавливайте устройство на неустойчивые полки или наклонные поверхности. Также следует избегать мест, где устройство подвергается вибрациям, или мест с неполной опорой. Несоблюдение указанных мер предосторожности может привести к тому, что устройство упадет или перевернется, что может повлечь за собой повреждение устройства или нанесение вам травмы.



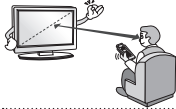
- При установке телевизора на подставку нужно предпринять меры по предотвращению его опрокидывания. При несоблюдении указанных мер предосторожности устройство может упасть, что может привести к нанесению вам травмы.

- Если требуется закрепить устройство на стене, установите стандартное VESA-крепление для монтажа на стене (дополнительные детали) на его задней панели. При установке устройства на стене с помощью настенного монтажного кронштейна (дополнительные детали) надёжно закрепите его во избежание падения устройства.

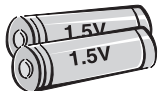
- Используйте только крепления / аксессуары, рекомендованные изготовителем.



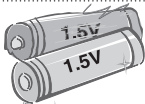
- Для установки антенны обратитесь к квалифицированному специалисту. Самостоятельная установка может привести к пожару или поражению электрическим током.



- При просмотре телевизора рекомендуется соблюдать расстояние, равное не менее двух диагоналей экрана телевизора. Просмотр телевизора в течение длительного времени может привести к снижению остроты зрения.



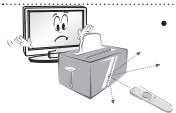
- Используйте только указанный тип батарей. Несоблюдение этого требования может привести к повреждению пульта ДУ.



- Не используйте новые батареи вместе со старыми. Это может привести к перегреву и протечкам батарей.

- Элементы питания не должны подвергаться нагреву от прямых солнечных лучей, огня или электрических обогревателей.

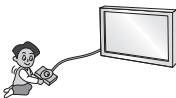
- НЕ вставляйте непerezаряжаемые элементы питания в зарядное устройство.



- Между пультом ДУ и датчиком не должно быть никаких предметов.



- Сигнал от пульта ДУ может быть подавлен солнечным светом или другим источником яркого света. В этом случае в комнате следует сделать свет менее ярким.

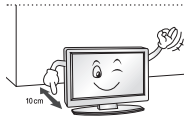


- При подключении внешних устройств, таких как игровые консоли, убедитесь в том, что подключаемые кабели имеют достаточную длину. Иначе устройство может упасть, что приведет к нанесению вам травмы или повреждению устройства.



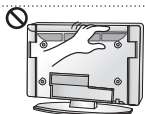
- Не следует включать/выключать телевизор, подсоединяя или отсоединяя вилку от настенной розетки (не используйте вилку для включения). Это может стать причиной механического отказа или поражения электрическим током.

8 ПРАВИЛА ПО ТЕХНИКЕ БЕЗОПАСНОСТИ



- Соблюдайте инструкции по установке, приведенные далее, чтобы предотвратить перегрев устройства:
 - Расстояние между телевизором и стеной должно быть не менее 10 см;
 - Не устанавливайте устройство в местах без вентиляции (например, на книжной полке или в серванте);
 - Не устанавливайте устройство на ковёр или подушку;
 - Убедитесь в том, что вентиляционные отверстия не закрыты скатертью или шторой.
- В противном случае, может произойти возгорание.

Русский

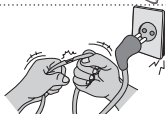


- Не прикасайтесь к вентиляционным отверстиям при просмотре телевизора в течение долгого времени, поскольку они могут сильно нагреться. Это не влияет на работу или производительность устройства.

- Периодически осматривайте кабель устройства. В случае видимого износа или повреждения - выньте его из розетки и замените на кабель, рекомендованный авторизованным специалистом по обслуживанию.



- Не допускайте скопления пыли на контактах разъёмов или на розетке. Это может привести к пожару.



- Не допускайте физического или механического воздействия на шнур электропитания, а именно перекручивания, завязывания, перегибания шнура. Не зажимайте шнур дверью и не наступайте на него. Обращайте особое внимание на вилки, настенные розетки и точки соединения провода с устройством.



- Не нажимайте сильно на панель рукой или острым предметом (гвоздем, карандашом или ручкой). Не царапайте панель.

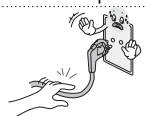


- Старайтесь не прикасаться к экрану, не держать на нем пальцы в течение продолжительного периода времени. Это может вызвать временные искажения на экране.



- При чистке устройства и его компонентов, сначала, отсоедините вилку шнура питания от розетки, а затем протрите устройство мягкой тканью. Применение избыточных усилий может привести к появлению царапин или обесцвечиванию поверхности. Не распыляйте воду и не протирайте устройство мокрой тканью. **Никогда не пользуйтесь очистителями для стекол, автомобильными или промышленными полиролями, абразивными средствами или воском, бензолом, спиртом и т. п.,** которые могут повредить устройство и его панель. Несоблюдение указанных мер предосторожности может привести к возгоранию, поражению электрическим током или повреждению устройства (деформации, коррозии или поломке).

- Если устройство подключено к розетке переменного тока, оно не отключается от источника питания переменного тока, даже при выключении с помощью переключателя питания.



- Отключая прибор от электрической розетки, беритесь рукой за вилку. Отсоединение проводов внутри кабеля может привести к возгоранию.



- При перемещении устройства сначала убедитесь в том, что оно отключено от сети. Затем отсоедините кабели питания, антенные кабели и остальные подключаемые кабели.

Телевизор или кабель питания могут быть повреждены, что может создать опасность возгорания или поражения электрическим током.



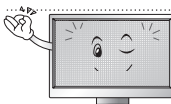
- Перемещение или распаковку устройства следует производить двум людям, т.к. оно тяжелое. В противном случае, возможно получение травмы.



- Раз в год отдавайте устройство в сервисный центр для чистки его внутренних частей. Накопившаяся пыль может привести к механическому повреждению.



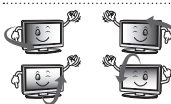
- Любое обслуживание должны производить квалифицированные специалисты. Обслуживание требуется, когда устройство было повреждено каким-либо образом (поврежден кабель питания или вилка, пролита жидкость, внутрь попал посторонний предмет, устройство пострадало от дождя или влаги, устройство не работает должным образом, или его уронили).



- Если устройство кажется холодным на ощупь, при его включении возможно небольшое мерцание. Это нормальное явление, с устройством все в порядке.



- ЖК-панель — это высокотехнологичное изделие с матрицей с разрешением от 2 до 6 миллионов пикселей. На панели могут появляться мелкие чёрные точки и/или яркие цветные точки (красные, синие или зеленые) размером 1 ppm. Это не является неисправностью и не влияет на производительность и надежность устройства. Эта проблема также встречается в сторонних продуктах и не является поводом для обмена или денежного возмещения (денежной компенсации).



- В зависимости от места просмотра (слева/справа/сверху/снизу) яркость и цветность панели может изменяться. Это происходит ввиду особенностей строения панели. Это не связано с производительностью устройства и не является неисправностью.



- Отображение неподвижного изображения, например, логотипа вещаемого канала, экранного меню, сцены из видеоигры, в течение длительного времени, может привести к повреждению экрана и появлению остаточного изображения. Настоящая гарантия на устройство не распространяется на появление остаточного изображения.

Не допускайте отображения статичного изображения в течение длительного времени (двух и более часов для ЖК-телевизоров, одного и более часов для плазменных телевизоров).

Кроме того, остаточное изображение по краям экрана может появиться при просмотре изображения в формате 4:3 в течение длительного периода времени.

Эта проблема также встречается в сторонних продуктах, и не является поводом для обмена или денежного возмещения.

- Звуки, издаваемые устройством

Треск: треск, который можно услышать при просмотре или выключении телевизора, вызван тепловым сжатием пластика в результате изменения температуры и влажности. Данный шум является обычным явлением при использовании продуктов, подверженных температурной деформации.

• **Гудение электрической цепи/жужжание панели:** из высокоскоростной коммутационной схемы устройства может исходить тихий шум, образованный при прохождении большого тока, необходимого для работы устройства. Это зависит от устройства.
Данный звук не влияет на работу и надежность продукта.

Просмотр 3D-изображения (только для моделей с поддержкой 3D)



ПРЕДУПРЕЖДЕНИЕ

Условия просмотра

- Время просмотра
 - При просмотре в режиме 3D каждый час следует делать 5 - 15-минутные перерывы.
Просмотр в режиме 3D в течение длительного времени может стать причиной головной боли, головокружения, усталости или дискомфорта.

Для людей, подверженных припадкам или чувствительным к световому воздействию

- Некоторые зрители могут испытывать припадки или другие симптомы в результате воздействия импульсов света или определенного его сочетания в режиме 3D.
- Не следует смотреть 3D-видео, если чувствуется тошнота, при беременности и / или хронических заболеваниях, таких как эпилепсия, сердечной недостаточностью или при проблемах с давлением и т.д.
- Режим 3D не рекомендуется к просмотру людям, со стереослепотой или стереоаномалиями. Может появиться двоение изображения или дискомфорт.
- В случае страбизма (косоглазие), амблиопии (пониженное зрение) или астигматизма могут возникнуть сложности в распознавании глубины, может быстро наступать усталость из-за двоения изображения. Рекомендуется делать более частые перерывы.
- Если зрение левым и правым глазом различается, то перед просмотром в режиме 3D, следует пройти осмотр у окулиста.

Симптомы, при которых требуется прекратить просмотр в режиме 3D или сделать перерыв

- Не следует использовать режим 3D при усталости или недостатке сна, переутомлении или опьянении.
- В этом случае следует прекратить просмотр в режиме 3D и отдохнуть, чтобы данные симптомы прошли.
 - Если симптомы сохраняются, то следует обратиться к врачу.
 - Возможные симптомы: головная боль, боль в глазах, головокружение, тошнота, учащённое сердцебиение, расфокусировка изображения, дискомфорт, двоение изображения, зрительный дискомфорт или усталость.

Условия просмотра

- Расстояние просмотра
 - При просмотре в режиме 3D рекомендуется находиться на расстоянии не менее двух диагоналей экрана от телевизора. Если при просмотре 3D вы чувствуете дискомфорт, отодвиньтесь от телевизора дальше.

Возрастные ограничения для зрителей

- **Младенцы / Дети**
 - Просмотр в режиме 3D детьми до 6 лет ЗАПРЕЩЁН.
 - Поскольку зрение у детей до 10 лет развивается, они имеют повышенную восприимчивость и перевозбуждаются (например, пытаются дотронуться до экрана или прыгнуть в него). Просмотр в режиме 3D детьми должен строго контролироваться взрослыми.
 - У детей более выражена бинокулярная диспаратность 3D, чем у взрослых, поскольку расстояние между глазами у них меньше. Таким образом, одно и то же стереоизображение для них выглядит более глубоким, чем для взрослых.
- **Подростки**
 - Подростки до 19 лет могут иметь повышенную свето-восприимчивость к режиму 3D. Рекомендуем им воздерживаться от длительного просмотра 3D в состоянии усталости.
- **Пожилые люди**
 - Для пожилых людей стереозэффект может быть менее выражен, чем для молодых. Не следует располагаться к телевизору ближе, чем рекомендуется.

Меры предосторожности при использовании 3D-очков

- Убедитесь в том, что вы используете оригинальные 3D-очки производства LG. В противном случае, качественное отображение 3D не гарантируется.
- Не используйте 3D-очки вместо очков для коррекции зрения, солнцезащитных и защитных очков.
- Применение модифицированных 3D-очков может привести к искажению изображения или ухудшению зрения.
- Не подвергайте 3D-очки воздействию чрезвычайно высоких или низких температур. Это может привести к их деформации.
- 3D-очки легко сломать или поцарапать. Используйте только чистую мягкую ткань для очистки линз. Не царапайте поверхность линз 3D-очков острыми предметами и не очищайте их химическими веществами.

УСТАНОВКА

- 1 Откройте упаковку и убедитесь в наличии полного комплекта аксессуаров.
- 2 Подсоедините подставку к телевизору.
- 3 Подключите внешнее устройство к телевизору.
- 4 Убедитесь в том, что сетевое подключение доступно.
Функции настройки сети можно использовать, только если сеть подключена.

**ПРИМЕЧАНИЕ**

- Приведённые изображения и экранные меню могут отличаться от вашего телевизора.
- Экранное меню вашего телевизора может незначительно отличаться от изображённого на рисунке.
- Доступные меню и параметры могут отличаться в зависимости от используемого источника входа или модели устройства.
- Функции устройства могут быть изменены без уведомления в дальнейшем.
- Для снижения энергопотребления выключайте телевизор в режим ожидания. Если вы не намереваетесь использовать устройство в течение длительного времени, следует выключить его из розетки для снижения рисков возгорания и потребления энергии.
- Энергопотребление во время использования может быть значительно снижено, путем уменьшения яркости и подсветки изображения на экране.

Русский

СБОРКА И ПОДГОТОВКА К РАБОТЕ**Распаковка**

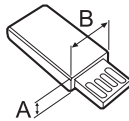
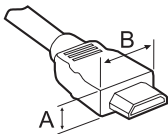
Комплект должен включать следующие элементы. В случае отсутствия аксессуаров обратитесь в магазин, в котором был куплен этот товар. Рисунки в инструкции могут отличаться от данного устройства и его элементов.

**ВНИМАНИЕ!**

- Для обеспечения безопасности и продолжительного срока службы устройства не используйте детали, не одобренные изготовителем.
- Какие-либо повреждения или ущерб, вызванные использованием деталей, не одобренных производителем, не являются гарантийным случаем.
- На экране некоторых моделей может быть ТОНКАЯ ПЛЁНКА - НЕ ОТКЛЕИВАЙТЕ ЕЁ.

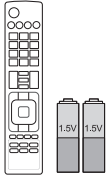
**ПРИМЕЧАНИЕ**

- Комплектация вашего продукта может отличаться в зависимости от модели.
- Спецификации продуктов или содержание данного руководства может изменяться без предварительного уведомления, ввиду модернизации функций изделия.
- Для оптимального соединения HDMI кабели и USB-устройства должны иметь кайму толщиной не более 10 мм и шириной не более 18 мм. Если USB флэш-накопитель не входит в порт USB на вашем телевизоре - используйте удлинительный кабель с поддержкой USB 2.0.

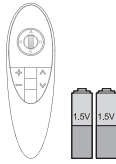


*A ≤ 10 мм

*B ≤ 18 мм



Пульт ДУ и батареи (Тип AAA)
(в зависимости от модели)
Пульт ДУ не будет входить
в комплектацию для всех
рынков.



**Пульт ДУ MagiC, батареи
(AA)**
(только для LB67**, LB68**,
LB69**, LB72**, LB73**,
LB86**, LB87**)



Руководство пользователя



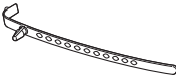
Tag on



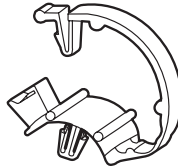
3D-очки
Количество 3D-очков может
отличаться в зависимости
от модели или страны.
(только для LB65**, LB67**,
LB68**, LB69**, LB72**,
LB73**, LB86**, LB87**)



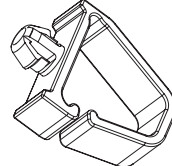
Очки Dual Play
(в зависимости от модели)



Держатель для кабеля
(в зависимости от модели)
(См. стр. А-10)



Кабельный органайзер
2 шт.
(только для LB63**, LB65**-
ZA/ZK, LB67**, LB68**,
LB69**, LB72**, LB73**-ZA)



Кабельный органайзер
2 шт.
(только для LB72**, LB73**-ZD/ZE)



Кабель питания



Винты для подставки
2 шт., M4 x L20
(только для 32/39LB65**-
ZE/ZN)
4 шт., M4 x L20
(только для 32LB65**-ZA/
ZK)



Винты для подставки
4 шт., M4 x L14
(только для LB63**,
39LB65**-ZA/ZK,
42/47/50/55/60/70LB65**,
LB67**, LB68**, LB69**,
LB72**, LB73**)
8 шт., M4 x L14
(только для LB86**, LB87**)

Русский

14 СБОРКА И ПОДГОТОВКА К РАБОТЕ



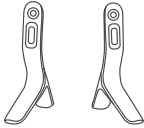
Винты для подставки
4 шт., М4 x L20
(только для LB65**-ZE/ZN)



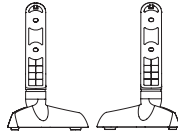
Винты для подставки
4 шт., М4 x L10
(только для LB72**
LB73**-ZD/ZE)



Заглушка
2 шт.
(только для LB65**-ZE/ZN)



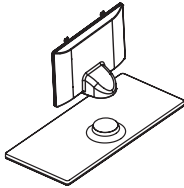
Основание
(только для LB63**-ZA,
32/39/42/47/50/55/60LB65**-ZA)



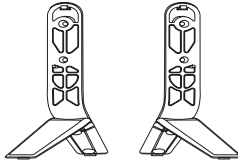
Основание
(только для LB63**-ZL,
LB65**-ZK)



Передняя часть подставки
(только для LB72**, LB73**-ZD/ZE)



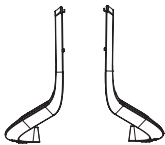
Стойка / Основание
(только для LB65**-ZE/ZN)



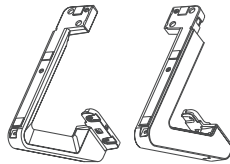
Подставка (Стойка / Основание)
(только для 70LB65**-ZA,
LB67**, LB68**, LB69**,
LB72**, LB73**-ZA)



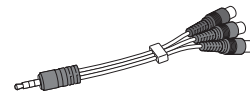
Звуковая панель
(только для LB86**, LB87**)



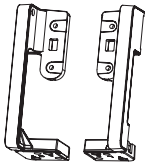
Фиксатор подставки
(только для LB72**, LB73**-ZD/ZE)



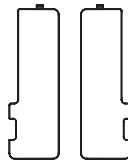
Подставка
(только для LB86**, LB87**)



Компонентный переходной кабель
(только для LB86**, LB87**)



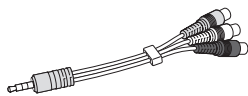
Ножки настенного крепления
(только для LB86**, LB87**)



Заглушки
(только для LB86**, LB87**)



Фигурная шайба настенного крепления
2 шт.
(только для 42LB63**,
42LB65**)



Композитный переходный кабель
(только для LB86**, LB87**)



Переходной кабель СКАРТ
(только для LB86**, LB87**)

Принадлежности, приобретаемые отдельно

Отдельные элементы каталога могут быть изменены или модифицированы без уведомления. Для приобретения этих принадлежностей обратитесь к дилеру. Данные устройства работают только с совместимыми моделями.

AG-F***DP Очки Dual Play	AG-F*** 3D-очки	AN-MR500 Пульт ДУ Magic
AN-VC5** Камера для видеозвонков	Звуковая панель LG	Tag on

Русский

Совместимость	LB63**	LB65**	LB67**, LB68**, LB69**, LB72**, LB73**, LB86**	LB87**
AG-F***DP Очки Dual Play		•	•	•
AG-F*** 3D-очки		•	•	•
AN-MR500 Пульт ДУ Magic	•	•	•	•
AN-VC5** Камера для видеозвонков	•	•	•	
Звуковая панель LG	•	•	•	•
Tag on	•	•	•	•

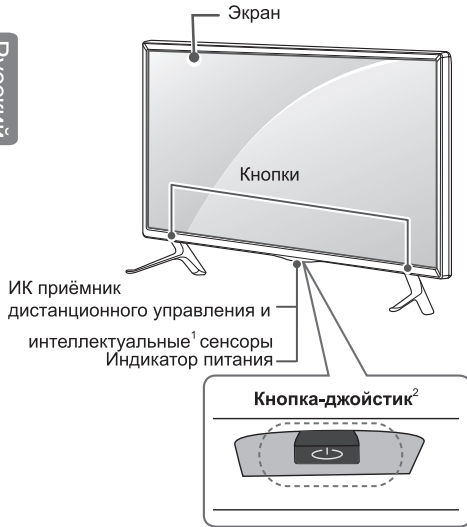
Название модели или ее конструкция может изменяться в зависимости от функциональных обновлений, решения производителя или от его политики.

Органы управления и кнопки

Тип А : LB63**~ZA, LB65**~ZA

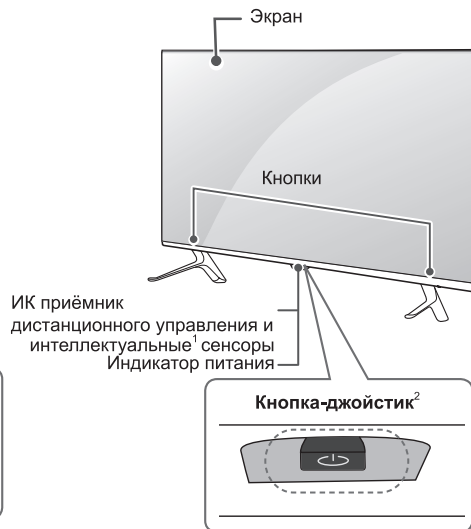
Тип В : LB63**~ZL, LB65**~ZK

Русский



Тип С : LB63**~ZE/ZN, LB65**~ZE/ZN

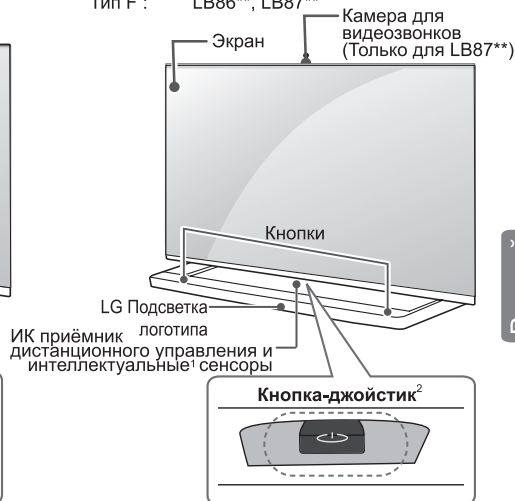
Тип D : LB67**, LB68**, LB69**, LB72**, LB73**~ZA



Тип E : LB72**, LB73**-ZD/ZE)



Тип F : LB86**, LB87**



- 1 Интеллектуальный сенсор настраивает изображение в зависимости от условий освещения.
- 2 Кнопка-джойстик расположена под экраном телевизора.

**ПРИМЕЧАНИЕ**

- Чтобы включить или выключить индикатор питания, выберите в главном меню **УСТАНОВКИ**. (в зависимости от модели)

Использование кнопки-джойстика

Возможность легко управлять функциями телевизора с помощью кнопки-джойстика, сдвигая ее вверх, вниз, влево или вправо.

Основные функции

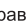
	Включение питания	Когда телевизор выключен, нажмите пальцем кнопку-джойстик один раз и отпустите ее.
	Выключение питания	Когда телевизор включен, нажмите и удерживайте пальцем кнопку-джойстик в течение нескольких секунд, затем отпустите ее. При этом, если кнопка Menu (Меню) отображается на экране, выйти из меню можно нажатием и удерживанием кнопки-джойстика.
	Регулировка громкости	Сдвигая пальцем кнопку-джойстик влево или вправо, можно регулировать уровень громкости звука.
	Управление программами	Сдвигая пальцем кнопку-джойстик вверх или вниз, можно выбирать программы (канала) из списка сохраненных программ (каналов).




**ПРИМЕЧАНИЕ**

- Сдвигая пальцем кнопку-джойстик вверх, вниз, влево или вправо, будьте внимательны и не нажимайте на кнопку. Если нажать кнопку-джойстик, невозможно будет выполнить настройку уровня громкости и сохранить каналы.

Настройка меню

Когда телевизор включен, нажмите кнопку-джойстик один раз.

Можно настраивать элементы меню(Ф, X, ) , сдвигая кнопку-джойстик вверх, вниз, влево или вправо.

	 ТВ ВЫКЛЮЧЕН	Выключение питания телевизора.
	 ЗАКРЫТЬ	Закрытие окон просмотра на экране и возврат к просмотру ТВ.
	 ВВОД	Изменение источника входного сигнала.

Поднятие и перемещение

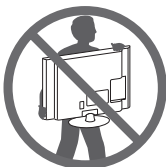
Перед поднятием и перемещением телевизора, ознакомьтесь со следующими инструкциями во избежание повреждения и для обеспечения безопасной транспортировки, независимо от типа и размера телевизора.

Русский

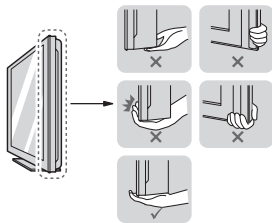
**ВНИМАНИЕ!**

- Избегайте касания до экрана телевизора, так как это может привести к его повреждению.

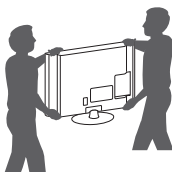
- Телевизор предпочтительно перемещать в оригинальной коробке или упаковочном материале.
- Перед поднятием и перемещением телевизора, отключите кабель питания и все остальные кабели.
- Во избежание царапин, когда вы держите телевизор, экран должен быть направлен в сторону от вас.



- Крепко удерживайте верхнюю и нижнюю части корпуса телевизора. Не дотрагивайтесь до области решетки динамиков.



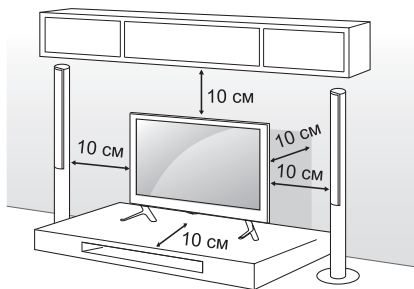
- Большой телевизор должны переносить не менее 2-х человек.
- При транспортировке телевизора в руках удерживайте его, как показано на рисунке.



- При обращении с телевизором будьте осторожны, чтобы не повредить кнопку-джойстик, выступающую из корпуса.
- При транспортировке не подвергайте телевизор тряске или избыточной вибрации.
- При транспортировке держите телевизор вертикально, не ставьте его на бок и не наклоняйте влево или вправо.
- Не оказывайте чрезмерного давления на каркас рамы, ведущего к ее сжатию / деформации, так как это может привести к повреждению экрана.

Установка на столе

- 1 Поднимите и вертикально установите телевизор на столе.
 - Оставьте 10 см (минимум) зазор от стены для достаточной вентиляции.



- 2 Подключите шнур питания к розетке.

**ВНИМАНИЕ!**

- Не размещайте телевизор вблизи источников тепла, так как это может привести к пожару или другим повреждениям.

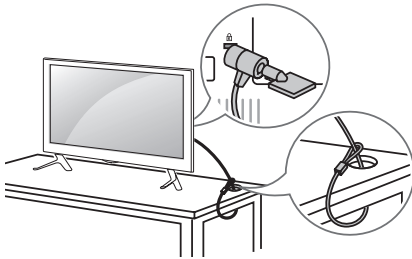
Использование системы безопасности Kensington

Этот компонент доступен не для всех моделей.

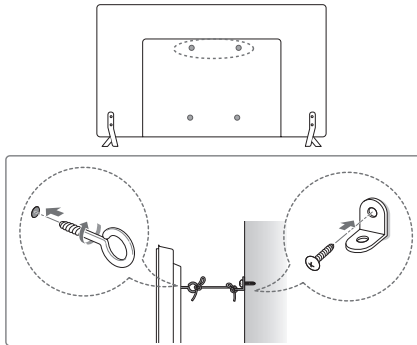
- Приведенное изображение может отличаться от вашего телевизора.

Разъем системы безопасности Kensington находится на задней крышке телевизора. Дополнительная информация об установке и использовании приведена в руководстве к системе безопасности Kensington или на сайте <http://www.kensington.com>.

Продевание кабеля системы безопасности Kensington через телевизор и отверстие в столе.

**Закрепление телевизора на стене**

Этот компонент доступен не для всех моделей.



- 1 Вставьте и затяните болты с ушками или болты кронштейнов ТВ на задней панели телевизора.
 - Если в местах для болтов с ушками уже установлены другие болты, то сначала вывинтите их.
- 2 Закрепите кронштейны на стене с помощью болтов. Совместите кронштейн и болты с ушками на задней панели телевизора.
- 3 Крепким шнуром надежно привяжите болты с ушками к кронштейнам. Убедитесь в том, что шнур расположен горизонтально.

**ВНИМАНИЕ!**

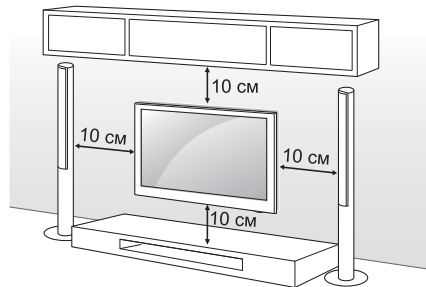
- Следите за тем, чтобы дети не забирались и не висели на телевизоре.

**ПРИМЕЧАНИЕ**

- Используйте платформу или шкаф достаточно большой и прочный, чтобы выдержать вес устройства.
- Кронштейны, винты и шнуры не входят в комплект поставки. Дополнительные аксессуары можно приобрести у местного дилера.

Крепление на стене

Осторожно прикрепите настенный кронштейн (приобретаемый отдельно) к задней части телевизора и прикрепите его к прочной стене перпендикулярно полу. Для монтажа телевизора на стены из других строительных материалов обращайтесь к квалифицированным специалистам. Компания LG рекомендует вызывать квалифицированного мастера для крепления телевизора к стене.







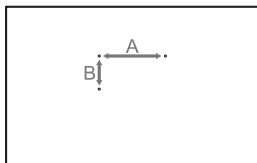
Убедитесь в том, что винты и настенный кронштейн отвечают стандартам VESA. В следующей таблице приведены стандартные габариты для комплектов настенного крепления.

**Принадлежности, приобретаемые отдельно
(Кронштейн для настенного крепления)**

Русский

Модель	32/39LB65**	42/47/55LB63** 42/47/50/55LB65** 49/55LB86** 49/55LB87**
VESA (A x B)	200 x 200	400 x 400
Стандартный винт	M6	M6
Количество винтов	4	4
Кронштейн для настенного крепления	LSW240B MSW240	LSW440B MSW240
Модель	60LB65** 42/47/50/55LB67** 42/47/55/60/65LB68** 42/47/55LB69** 42/47/55/60/65LB72** 42/47/55/60/65LB73** 60LB86** 60LB87**	70LB65**
VESA (A x B)	400 x 400	600 x 400
Стандартный винт	M6	M6
Количество винтов	4	4
Кронштейн для настенного крепления	LSW440B	LSW640B

Кронштейн для настенного крепления			
MSW240	LSW240B	LSW440B	LSW640B
			



ВНИМАНИЕ!

- Перед перемещением и установкой телевизора отключите кабель питания. Несоблюдение этого правила может привести к поражению электрическим током.
- Установка телевизора на потолок или наклонную стену, может привести к его падению и получению травмы.
- Следует использовать одобренный кронштейн LG для настенного крепления и обратиться к местному дилеру или квалифицированному специалисту.
- Не заворачивайте винты с избыточной силой, т.к. это может привести к повреждению телевизора и потере гарантии. Следует использовать винты и настенные крепления, отвечающие стандарту VESA. Гарантия не распространяется на повреждения или травмы, полученные в результате неправильного использования или использования неправильных аксессуаров.

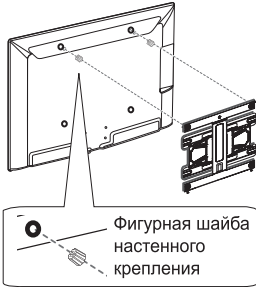


ПРИМЕЧАНИЕ

- Следует использовать винты, указанные в спецификации для винтов стандарта VESA.
- Комплект кронштейна для настенного крепления снабжается инструкцией по монтажу и необходимыми комплектующими.
- Настенный кронштейн является дополнительным аксессуаром. Дополнительные аксессуары можно приобрести у местного дилера.
- Длина винтов может зависеть от кронштейна для настенного крепления. Убедитесь в том, что винты имеют соответствующую длину. Дополнительная информация приведена в руководстве к кронштейну для настенного крепления.

**ПРИМЕЧАНИЕ**

- Только для 42LB63**, 42LB65**



Использование встроенной камеры

(Только для LB87**)

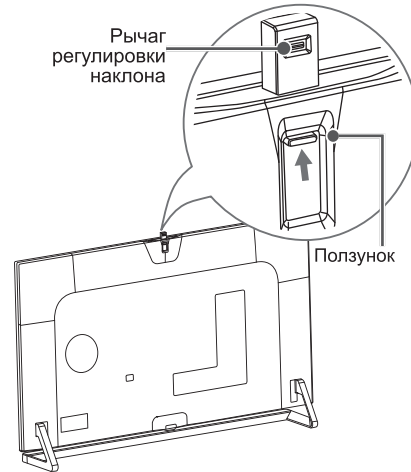
С помощью встроенной камеры телевизора можно выполнять видеозвонки Skype или использовать функцию распознавания движения. Этот телевизор не поддерживает использование внешней камеры.

**ПРИМЕЧАНИЕ**

- Перед использованием встроенной камеры вы должны признать, что несете юридическую ответственность за использование или неправомерное использование камеры в соответствии с действующим местным законодательством, в том числе уголовным.
- Соответствующее законодательство включает Закон о защите персональных данных, который регулирует обработку и передачу личной информации, а также закон, который регулирует видеонаблюдение на рабочем месте и в других местах.
- При использовании встроенной камеры избегайте неоднозначных ситуаций, вступающих в противоречие с законами или нормами морали. В местах и на мероприятиях, которые не являются общественными, может потребоваться согласие на съемку. Советуем избегать следующих ситуаций :
 - (1) Использование камеры в местах, где это обычно запрещено, таких как уборные, раздевалки, примерочные и охраняемые зоны.
 - (2) Использование камеры в нарушение прав конфиденциальности.
 - (3) Использование камеры в нарушение соответствующих законов и правил.

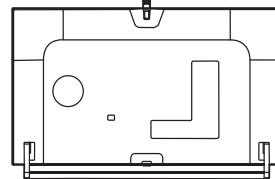
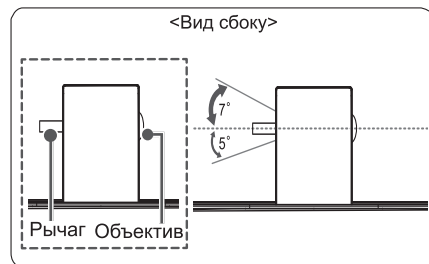
Подготовка встроенной камеры

- 1 Потяните вверх ползунки на задней панели телевизора.

**ПРИМЕЧАНИЕ**

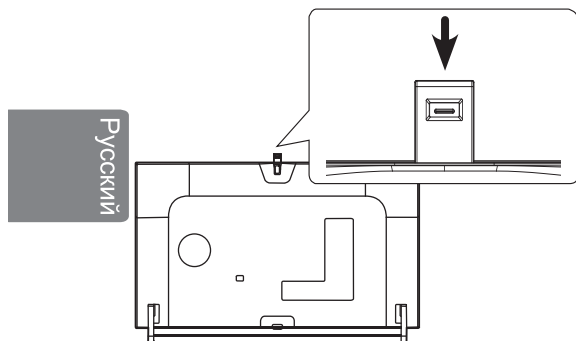
Перед использованием встроенной камеры удалите защитную пленку.

- 2 Настроить наклон камеры можно с помощью рычага регулировки наклона с обратной стороны встроенной камеры.

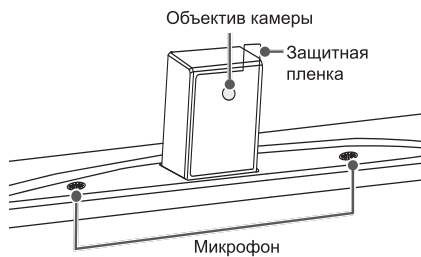


22 СБОРКА И ПОДГОТОВКА К РАБОТЕ



- 3 Нажав вниз, уберите встроенную камеру, когда она не используется.



Описание компонентов встроенной камеры



Проверка диапазона съемки камеры

- 1 Нажмите кнопку  (SmartHome) на пульте ДУ для отображения меню **Средство запуска**.
- 2 Выберите **Камера**  и нажмите кнопку **Колесико (OK)**



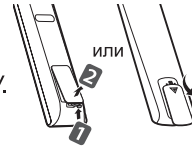
ПРИМЕЧАНИЕ

Оптимальным расстоянием до камеры для использования функции распознавания движения является от 1,5 до 4,5 м.

ПУЛЬТ ДИСТАНЦИОННОГО УПРАВЛЕНИЯ (ПУЛЬТ ДУ)

Описания в данном руководстве относятся к кнопкам на пульте ДУ. Внимательно прочитайте настоящее руководство и правильно используйте телевизор.

Чтобы заменить батареи, откройте крышку батарейного отсека, замените батареи (1,5 В AAA) с учетом ⊕ и ⊖, указанных на маркировке в отсеке, и закройте крышку отсека. Для извлечения батарей выполните действия по их установке в обратном порядке.

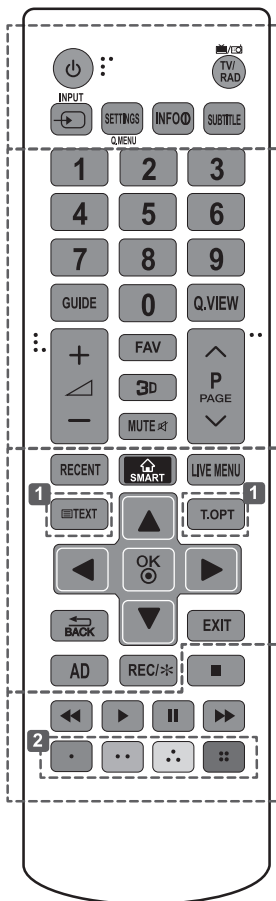


Русский

⚠ ВНИМАНИЕ!

- Не используйте новые батареи вместе со старыми, это может вызвать повреждение пульта ДУ. Пульт ДУ не будет входить в комплектацию для всех рынков.

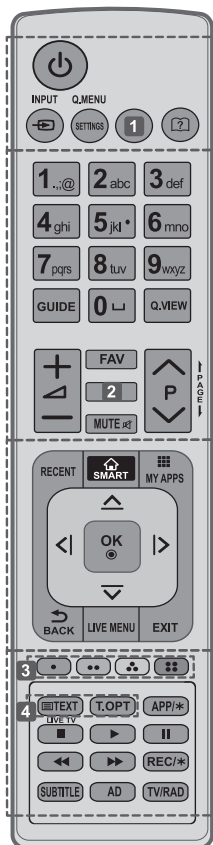
Направляйте пульт ДУ на телевизор.
(В зависимости от модели)



TV/RAD Включение и выключение телевизора.
INPUT Изменение источника входного сигнала.
SETTINGS Доступ к главному меню.
Q. MENU Доступ к быстрому меню.
INFO ⓘ Отображение информации о текущей программе и входе.
SUBTITLE Включение или отключение отображения субтитров.
GUIDE ТЕЛЕГИД (показ программы передач).
Q.VIEW Возврат к предыдущему каналу.
FAV Доступ к списку избранных каналов.
3D Включение/Выключение режима 3D.
^ P v / ^ PAGE v Переключение каналов / Постраничное пролистывание в списке.
RECENT Отображение предыдущих действий.
🏠 SMART Доступ к начальному меню Smart Home.
LIVE MENU Отображение списков Рекомендуемое, Программа, Поиск и Записанные.
1 Кнопки ТЕЛЕТЕКСТА Эти кнопки используются для работы с телетекстом.
Кнопки навигации (Вверх/Вниз/Влево/Вправо) Навигация курсора в меню.
OK Выбор меню или параметров и подтверждение ввода.
BACK Возврат на предыдущий уровень.
EXIT Закрытие окон просмотра на экране и возврат к просмотру ТВ.
AD При нажатии кнопки AD включается функция звуковых описаний.
REC/* Начало записи и отображение меню записи. (поддерживается только моделями со встроенной поддержкой стандарта Time Machine ^{Ready}) (В зависимости от страны)
Кнопки управления (■, ▶, ⏸, ◀, ⏪) Управление контентом премиум-качества, Time Machine ^{Ready} , меню SmartShare или SIMPLINK-совместимыми устройствами (USB, SIMPLINK или Time Machine ^{Ready}).
2 Цветные клавиши Доступ к специальным функциям некоторых меню. ●: Красная, ●●: Зеленая, ●●●: Желтая, ●●●●: Синяя)

(В зависимости от модели)

Русский



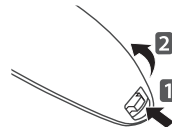
<p>INPUT Изменение источника входного сигнала.</p> <p>SETTINGS Доступ к главному меню.</p> <p>Q. MENU Доступ к быстрому меню.</p> <p>1 RATIO Изменение формата экрана. (в зависимости от модели)</p> <p>1 INFO i Отображение информации о текущей программе и входе. (в зависимости от модели)</p> <p>? (Руководство пользователя) См. Руководство пользователя.</p>
<p>GUIDE ТЕЛЕГИД (показ программы передач).</p> <p>[] (Пробел) Ввод пробела на экранной клавиатуре.</p> <p>Q.VIEW Возврат к предыдущему каналу.</p> <p>FAV Доступ к списку избранных каналов.</p> <p>2 INFO i Отображение информации о текущей программе и входе. (в зависимости от модели)</p> <p>2 3D Вкл./Выкл. режима 3D.(в зависимости от модели)</p> <p>^P/^/^ PAGE → Переключение каналов / Постраничное пролистывание в списке.</p>
<p>RECENT Отображение предыдущих действий.</p> <p>SMART Доступ к начальному меню Smart Home.</p> <p>MY APPS Отображение списка приложений.</p> <p>Кнопки навигации (Вверх/Вниз/Влево/Вправо) Навигация курсора в меню.</p> <p>OK ⊙ Выбор меню или параметров и подтверждение ввода.</p> <p>↶ BACK Возврат на предыдущий уровень.</p> <p>LIVE MENU Отображение списков Рекомендуемое, Программа, Поиск и Записанные.</p> <p>EXIT Закрытие окон просмотра на экране и возврат к просмотру ТВ.</p>
<p>3 Цветные клавиши Доступ к специальным функциям некоторых меню.</p> <p>(●): Красная, (●●): Зеленая, (●●●): Желтая, (●●●●): Синяя)</p> <p>4 Кнопки ТЕЛЕТЕКСТА Эти кнопки используются для работы с телетекстом.</p> <p>LIVE TV Возврат к ПРЯМОЙ ТРАНСЛЯЦИИ.</p> <p>APP/* Выбор нужного источника в меню MHP телевизора. (Только для Италии) (в зависимости от модели)</p> <p>Кнопки управления (■, ▶, , ◀, ▶▶) Управление содержимым премиум-качества, Time Machine^{Ready}, меню SmartShare или SIMPLINK-совместимыми устройствами (USB, SIMPLINK или Time Machine^{Ready}).</p> <p>REC* Начало записи и отображение меню записи. (поддерживается только моделями со встроенной поддержкой стандарта Time Machine^{Ready}) (в зависимости от страны)</p> <p>SUBTITLE Повторное отображение наиболее часто используемых в цифровом режиме субтитров.</p> <p>AD При нажатии кнопки AD включается функция звуковых описаний.</p> <p>TV/RAD Включение и выключение телевизора.</p>

УСЛОВИЯ ИСПОЛЬЗОВАНИЯ ПУЛЬТА ДУ MAGIC

Этот компонент доступен не для всех моделей.

При появлении сообщения "Разряжена батарея пульта ДУ Magic. Замените батарею." необходимо заменить батарею.

Чтобы заменить батареи, откройте крышку батарейного отсека, замените батареи (1,5 В AA) с учетом ⊕ и ⊖, указанных на маркировке в отсеке, и закройте крышку отсека. Для извлечения батарей выполните действия по их установке в обратном порядке.



ВНИМАНИЕ!

- Не используйте новые батареи вместе со старыми, это может вызвать повреждение пульта ДУ Magic.

(Только для LB67**, LB68**, LB69**, LB72**, LB73**, LB86**, LB87**)



Распознавание голоса (в зависимости от модели)

Для использования функции распознавания голоса требуется подключение к сети.

1. Нажмите кнопку распознавания голоса.
2. Произнесите необходимую фразу при появлении окна отображения голоса в левой части экрана телевизора.
 - Распознавание голоса может быть не выполнено, если вы говорите слишком быстро или слишком медленно.
 - При использовании пульта ДУ Magic расстояние между пультом и лицом не должно превышать 10 см.
 - Уровень распознаваемости голоса зависит от пользовательских характеристик (тембр, произношение, интонация и скорость) и от окружающих условий (шум и уровень громкости телевизора).

Регистрация пульта ДУ Magic**Регистрация пульта ДУ Magic**

Чтобы пользоваться пультом ДУ Magic сначала выполните его сопряжение с телевизором.

- 1 Вставьте батареи в пульт ДУ Magic и включите телевизор.
- 2 Направьте пульт ДУ Magic в сторону телевизора и нажмите кнопку **Колесико(ОК)** на пульте.

» Если зарегистрировать пульт ДУ Magic на телевизоре не удастся, повторите попытку, предварительно выключив и снова включив телевизор.

Повторная регистрация пульта ДУ Magic**Отмена регистрации пульта ДУ Magic Motion**

Одновременно нажмите кнопки (**Назад**) и (**Smart home**) и удерживайте их в течение 5 секунд, чтобы отключить пульт ДУ Magic от телевизора.

» Нажатие и удерживание кнопки (**ВЫЙТИ**) позволяет выполнить отмену и повторно зарегистрировать пульт ДУ Magic без задержки.

Использование пульта ДУ Magic


- Аккуратно встряхните пульт ДУ Magic справа налево или нажмите кнопки (**Smart home**), **1**/**2**/**3** / **INPUT**, **3D** чтобы указатель появился на экране.
 - » Указатель появится на экране, если прокрутить кнопку Колесико. (в зависимости от модели)
- Если указатель не использовать в течение некоторого времени, или пульт ДУ Magic положить на ровную поверхность, указатель исчезнет с экрана телевизора.
- Если указатель не передвигается по экрану так, как вам бы этого хотелось, встряхните пульт ДУ Magic влево или вправо. Указатель переместится в центр экрана.
- Пульт ДУ Magic расходует батарейки быстрее, чем обычный пульт ДУ по причине наличия дополнительных функций.

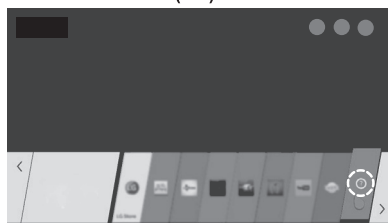
Меры предосторожности при использовании пульта ДУ Magic

- Используйте пульт ДУ в пределах указанного диапазона (до 10 метров.) При использовании устройства за пределами указанного диапазона или при наличии препятствий в зоне действия устройства могут возникнуть сбои передачи сигналов.
- В зависимости от наличия аксессуаров могут возникнуть сбои передачи сигналов. Такие устройства, как СВЧ-печи и беспроводные ЛВС используют тот же диапазон частот (2,4 ГГц), что и пульт ДУ Magic. Это может привести к сбоям передачи сигналов.
- Пульт ДУ Magic может работать некорректно, если беспроводной роутер установлен в пределах одного метра от телевизора. Беспроводной роутер следует устанавливать на расстоянии более одного метра от телевизора.
- Не разбирайте и не нагревайте батареи питания.
- Не роняйте элементы питания. Избегайте ударов и иных сильных воздействий на элементы питания.
- Неправильная установка батарей может привести к взрыву.


ИСПОЛЬЗОВАНИЕ РУКОВОДСТВА ПОЛЬЗОВАТЕЛЯ

Руководство пользователя облегчает доступ к подробной информации о телевизоре.

- 1 Нажмите кнопку  (**SmartHome**) на пульте ДУ для отображения меню **Средство запуска**.
- 2 Выберите **Руководство пользователя** и нажмите **Колесико(ОК)**.



ПРИМЕЧАНИЕ

- Доступ к руководству пользователя можно получить, нажав  (**Руководство пользователя**) на пульте ДУ. (в зависимости от модели)

ОБСЛУЖИВАНИЕ

Чистка телевизора

Для поддержания превосходного качества изображения и длительного срока службы изделия необходимо регулярно очищать телевизор.

Русский



ВНИМАНИЕ!

- Перед очисткой телевизора выключите его пультом ДУ, отключите шнур питания и другие кабели.
- Если телевизор не используется в течение длительного времени, отключите шнур питания от розетки, чтобы избежать повреждения из-за разряда молнии или скачка напряжения.

Экран, рамка, корпус и подставка

- Для удаления пыли или незначительных загрязнений используйте сухую, чистую и мягкую ткань.
- Для удаления значительных загрязнений протирайте поверхность мягкой тканью, слегка увлажнённой в чистой воде. После этого сразу же протрите экран и рамку сухой тканью.

СЛЕДИТЕ ЗА ТЕМ, ЧТОБЫ ВЛАГА НЕ ПОПАЛА МЕЖДУ РАМКой И ЭКРАНОМ.



ВНИМАНИЕ!

- Всегда избегайте касания экрана, так как это может привести к его повреждению.
- Не нажимайте, не трите и не бейте по поверхности ногтями или острыми предметами, так как это может привести к появлению царапин на экране и искажению изображения.
- Не используйте химические вещества, так как это может привести к повреждению поверхности.
- Не наносите жидкость непосредственно на поверхность. При попадании воды внутрь корпуса телевизора, существует риск возникновения пожара, поражения электрическим током и неисправности.

Кабель питания

Регулярно очищайте шнур питания от накопившейся пыли или грязи.





УСТРАНЕНИЕ НЕИСПРАВНОСТЕЙ

Проблема	Решение
Телевизор не реагирует на команды пульта дистанционного управления (пульта ДУ).	<ul style="list-style-type: none"> * Убедитесь в отсутствии препятствий между ТВ и пультом дистанционного управления. * Убедитесь, что батареи заряжены и правильно установлены (⊕ к ⊕, ⊖ к ⊖). При необходимости замените батареи новыми. * При использовании пульта ДУ Magic [в зависимости от модели] потрясите пульт из стороны в сторону. Убедитесь в том, что пульт и ТВ сопряжены.
ТВ не включается: отсутствуют изображение и звук.	<ul style="list-style-type: none"> * Убедитесь, что розетка работает, сетевое напряжение присутствует, подключив к ней другие электроприборы. * Убедитесь, что шнур питания надёжно подключен к розетке и к ТВ. * Убедитесь, что ТВ включён (включите ТВ кнопкой, расположенной на панели).
Телевизор самопроизвольно выключается.	<ul style="list-style-type: none"> * Проверьте надёжность подключения электросети (место: розетка/ТВ). Возможно, произошел сбой в сети электропитания, плохой контакт в розетке. * Если на ТВ не подавались сигналы управления с ПДУ в течение двух часов, ТВ отключается по таймеру для сбережения энергии. * Проверьте функции Таймер сна и Время выкл. - активируется в настройках «ВРЕМЯ». См. «Таймер сна». * Если отсутствует входной сигнал в течение 15 минут, телевизор выключится автоматически.
При подсоединении к компьютеру (RGB/HDMI), отображается сообщение «Нет сигнала» или «Неверный формат».	<ul style="list-style-type: none"> * Убедитесь, что выбран правильный источник входного сигнала - меню «ВХОД» (кнопка INPUT). * Убедитесь, что ТВ поддерживает разрешение и частоту кадров видеокарты. Если установлена неподдерживаемая частота или разрешение в настройках видеокарты - установите рекомендуемые параметры. * Выключите/включите ТВ с помощью пульта ДУ. * Переподключите кабель RGB/HDMI. * Перезагрузите компьютер не выключая ТВ.
Во время просмотра отсутствует или искажен звук.	<ul style="list-style-type: none"> * Нажмите кнопку ⏪ + или ⏩ - на ПДУ. * Убедитесь, что не включен режим «Без звука» MUTE. * Переключите канал. Возможно проблема связана с каналом. Для аналоговых каналов проблема может быть связана с определением системы вещания, измените в меню КАНАЛЫ → Ручная настройка → Система. * Если звук отсутствует/искажен на определенных ТВ каналах, измените звуковую дорожку или переключите моно/стерео через меню быстрого доступа (Q.Menu). * Убедитесь, что аудиокабели подключены правильно и не повреждены. * При воспроизведении видеоконтента с USB-носителя, формат звуковой дорожки может не поддерживаться. * Проверьте вывод звука в меню «ЗВУК», опция «Аудиовыход».
Отображается чёрно-белое изображение или низкое качество цветопередачи.	<ul style="list-style-type: none"> * Отрегулируйте Цветность, Оттенки и Цветовую температуру в меню «ЭКРАН». * Произведите Сброс настроек экрана в меню «ЭКРАН». * Произведите сброс на Заводские настройки в меню «УСТАНОВКИ». (Все пользовательские настройки и каналы будут удалены).
Питание включено, но отображается очень тёмное изображение.	<ul style="list-style-type: none"> * Проверьте функцию Экономия энергии (Еco) в меню «ЭКРАН». При необходимости отключите. * Отрегулируйте Яркость и Контрастность в меню «ЭКРАН». * Произведите Сброс настроек экрана в меню «ЭКРАН». * Произведите сброс на Заводские настройки в меню «УСТАНОВКИ». (Все пользовательские настройки и каналы будут удалены).
На экране отображается надпись «Нет сигнала» .	<ul style="list-style-type: none"> * Проверьте правильность выбора входного сигнала в меню «ВХОД» (кнопка INPUT). * Убедитесь, что внешнее устройство надёжно подключено с помощью сигнального кабеля, включено и работоспособно. * Попробуйте поменять сигнальный кабель, возможно проблема с ним. * Обратитесь к разделу Подключений инструкции пользователя и подключите внешнее устройство.
Изображение на экране ТВ с ПК отображается не полностью или с искажениями.	<ul style="list-style-type: none"> * Выполните автонастройку или настройте параметры позиции вручную с помощью опции Экран в меню «ЭКРАН» - только для RGB [в зависимости от модели]. * Убедитесь, что внешнее устройство надёжно подключено с помощью сигнального кабеля, включено и работоспособно. * При использовании HDMI-кабеля, переименуйте соответствующий вход в PC (ПК) кнопкой Input (Вход) [Используйте масштабирование в настройках видеокарты на ПК]. * Убедитесь, что ТВ поддерживает разрешение и частоту кадров видеокарты. Если установлена неподдерживаемая частота или разрешение в настройках видеокарты - установите рекомендуемые параметры.

Проблема	Решение
Низкое качество изображения некоторых каналов. Полосы, линии, штрихи на изображении или изображение размыто.	<p>* Переключите канал. Возможно, проблема связана с каналом. Для аналоговых каналов проблема может быть связана с определением системы вещания, измените в меню КАНАЛЫ → Ручная настройка → Система.</p> <p>* Сигнал станции слишком слабый. Направьте антенну в правильном направлении.</p> <p>* Убедитесь, в отсутствии источников помех, например, других электрических устройств или электроинструментов.</p> <p>* Произведите сброс на Заводские настройки в меню «УСТАНОВКИ». (Все пользовательские настройки и каналы будут удалены).</p>
Не настраивает каналы, настраивает не все каналы.	<p>* Выберите правильный режим поиска: Антенна (если у Вас собственная антенна, направленная на ТВ вышку) или кабельное ТВ (если Ваша квартира подключена к домовой антенне) и заново произведите автопоиск.</p> <p>Если Вашего кабельного оператора нет в списке при выборе Кабельное ТВ - выберите опцию Другие операторы → тип поиска Быстрый → Введите начальную частоту (46000) или выберите ПОЛНЫЙ поиск (занимает дополнительное время).</p> <p>* Проверьте правильность направления собственной антенны, целостность кабеля, разъемов, надежность подключения.</p> <p>* Произведите сброс на Заводские настройки в меню «УСТАНОВКИ». (Все пользовательские настройки и каналы будут удалены).</p> <p>* Обновите Программное Обеспечение (ПО), ПО в соответствии с моделью ТВ и инструкцию по обновлению можно найти на официальном сайте www.lg.com.</p> <p>* Обратитесь к кабельному оператору для проверки сигнала.</p>
Не описанная (другая) проблема воспроизведения и передачи сигналов. Не работает какая-либо функция, заложенная в ТВ.	<p>* Произведите сброс на Заводские настройки в меню УСТАНОВКИ. (Все пользовательские настройки и каналы будут удалены).</p> <p>* Обновите программное обеспечение (ПО). ПО в соответствии с моделью ТВ и инструкцию по обновлению можно найти на официальном сайте www.lg.com.</p>

Если у вас возникла какая-либо проблема с работой ТВ и вы не нашли ее в списке или решение вам не подходит, Вы всегда можете воспользоваться бесплатной информационной службой (см. последнюю страницу инструкции). Звонок бесплатный.

ТЕХНИЧЕСКИЕ ХАРАКТЕРИСТИКИ

Беспроводной модуль: технические характеристики (LGSBW41)			
Беспроводной LAN		Bluetooth	
Стандартный	IEEE 802.11a/b/g/n	Стандартный	Bluetooth версии 3.0
Диапазон частот	2400 — 2483.5 МГц 5150 — 5250 МГц 5725 — 5850 МГц (Для стран, не входящих в ЕС)	Диапазон частот	2400 — 2483.5 МГц
Выходная мощность (Макс.)	802.11a: 13 дБм 802.11b: 15 дБм 802.11g: 14 дБм 802.11n - 2.4ГГц: 16 дБм 802.11n - 5ГГц: 16 дБм	Выходная мощность (Макс.)	10 дБм или ниже
<ul style="list-style-type: none"> • Поскольку диапазон, используемый для страны, может отличаться, пользователь не может изменять и настраивать рабочую частоту. Этот продукт настроен в соответствии с таблицей частот в регионах. • Минимальное рабочее расстояние до пользователя при установке устройства составляет 20 см. Данную инструкцию можно считать общим положением при настройке условий работы. 			
   			

ADDITIONAL TIP

Time Zone
Magadan, Kamchatka
Vladivostok
Yakutsk
Irkutsk
Krasnoyarsk
Omsk
Yekaterinburg
Moscow, Samara
Kaliningrad

This Table means the Time Zone table of 9 area of Russia, and when the user selects the Time Zone for his or her area, it automatically sets the time for the corresponding area.

However, even though the user selected his or her area, if the broadcasting station's local time offset is not offered, or if the region information does not match, then the user may select the Offset from the Time Zone to set the correct time.

ДОПОЛНИТЕЛЬНЫЕ НАСТРОЙКИ

Часовой пояс
Магадан, Камчатка
Владивосток
Якутск
Иркутск
Красноярск
Омск
Екатеринбург
Москва, Самара
Калининград

В данной таблице 9 регионов России в соответствии с разными часовыми поясами. При выборе города, относящегося к нужному часовому поясу, система автоматически корректирует время для заданной области.

Если при выборе нужного часового пояса корректировка времени не произошла, или существует необходимость зафиксировать другой часовой пояс, пользователь может в ручном режиме произвести необходимые временные настройки.



**ТЕХНИЧЕСКИЕ ХАРАКТЕРИСТИКИ / ТЕХНИКАЛЫҚ СИПАТТАМА /
 ТЕХНІЧНІ ХАРАКТЕРИСТИКИ**

Технические характеристики устройства могут быть изменены без предварительного уведомления, в связи с модернизацией функций устройства.

Модельдің сипаттамасы, ескертусіз, модернизацияға байланысты өзгертілуі мүмкін.

Технічні характеристики пристрою можуть бути змінені без попередження, у зв'язку з модернізацією функцій пристрою.

МОДЕЛИ / МОДЕЛЬДЕР / МОДЕЛІ		42LB63**	
		42LB630V-ZA	42LB631V-ZL
Размеры / Өлшемдері / Розміри (Ш x В x Г) / (ЕхВхТ)	С подставкой (мм) Сүйемелмен (мм) З підставкою (мм)	960 x 610 x 218	960 x 612 x 193
	Без подставки (мм) Сүйемелсіз (мм) Без підставки (мм)	960 x 567 x 54.5	960 x 567 x 54.5
Вес / Вага	С подставкой (кг) Сүйемелмен (кг) З підставкою (кг)	9.9	9.9
	Без подставки (кг) Сүйемелсіз (кг) Без підставки (кг)	9.6	9.6
Потребляемая мощность (номинальная) Пайдаланылатын қуаты (номиналды) Споживана потужність		100 Вт	100 Вт
Требования к электропитанию Електр тұтыну шарттары Вимоги до електроживлення		АС 100-240 В ~ 50 / 60 Гц	

МОДЕЛИ / МОДЕЛЬДЕР / МОДЕЛІ		47LB63**	
		47LB630V-ZA	47LB631V-ZL
Размеры / Өлшемдері / Розміри (Ш x В x Г) / (ЕхВхТ)	С подставкой (мм) Сүйемелмен (мм) З підставкою (мм)	1072 x 677 x 247	1072 x 675 x 230
	Без подставки (мм) Сүйемелсіз (мм) Без підставки (мм)	1072 x 629 x 54.5	1072 x 629 x 54.5
Вес / Вага	С подставкой (кг) Сүйемелмен (кг) З підставкою (кг)	13.4	13.3
	Без подставки (кг) Сүйемелсіз (кг) Без підставки (кг)	13.0	13.0
Потребляемая мощность (номинальная) Пайдаланылатын қуаты (номиналды) Споживана потужність		110 Вт	110 Вт
Требования к электропитанию Електр тұтыну шарттары Вимоги до електроживлення		АС 100-240 В ~ 50 / 60 Гц	

ТЕХНИЧЕСКИЕ ХАРАКТЕРИСТИКИ /
 В-2 ТЕХНИКАЛЫҚ СИПАТТАМА / ТЕХНІЧНІ ХАРАКТЕРИСТИКИ

МОДЕЛИ / МОДЕЛЬДЕР / МОДЕЛІ		55LB63**		
		55LB630V-ZA	55LB631V-ZL	
Размеры / Өлшемдері / Розміри (Ш x В x Г) / (ЕхВхТ)	С подставкой (мм) Сүйемелмен (мм) З підставкою (мм)	1241 x 772 x 247	1241 x 769 x 224	
	Без подставки (мм) Сүйемелсіз (мм) Без підставки (мм)	1241 x 725 x 55.5	1241 x 725 x 55.5	
Вес / Вага	С подставкой (кг) Сүйемелмен (кг) З підставкою (кг)	18.7	18.6	
	Без подставки (кг) Сүйемелсіз (кг) Без підставки (кг)	18.3	18.3	
Потребляемая мощность (номинальная) Пайдаланылатын қуаты (номиналды) Споживана потужність		130 Вт	130 Вт	
Требования к электропитанию Електр тұтыну шарттары Вимоги до електроживлення		АС 100-240 В ~ 50 / 60 Гц		
МОДЕЛИ / МОДЕЛЬДЕР / МОДЕЛІ		32LB65**		
		32LB650V-ZA 32LB652V-ZA	32LB653V-ZK	32LB650V-ZE 32LB650V-ZN
Размеры / Өлшемдері / Розміри (Ш x В x Г) / (ЕхВхТ)	С подставкой (мм) Сүйемелмен (мм) З підставкою (мм)	731 x 484 x 207	731 x 475 x 207	731 x 474 x 239
	Без подставки (мм) Сүйемелсіз (мм) Без підставки (мм)	731 x 437 x 54.5	731 x 437 x 54.5	731 x 437 x 54.5
Вес / Вага	С подставкой (кг) Сүйемелмен (кг) З підставкою (кг)	6.5	6.5	8.4
	Без подставки (кг) Сүйемелсіз (кг) Без підставки (кг)	6.3	6.3	6.3
Потребляемая мощность (номинальная) Пайдаланылатын қуаты (номиналды) Споживана потужність		65 Вт	65 Вт	65 Вт
Требования к электропитанию Електр тұтыну шарттары Вимоги до електроживлення		АС 100-240 В ~ 50 / 60 Гц		

ТЕХНИЧЕСКИЕ ХАРАКТЕРИСТИКИ /
 ТЕХНИКАЛЫҚ СИПАТТАМА / ТЕХНІЧНІ ХАРАКТЕРИСТИКИ В-3

МОДЕЛИ / МОДЕЛЬДЕР / МОДЕЛІ		39LB65**		
		39LB650V-ZA 39LB652V-ZA	39LB653V-ZK	39LB650V-ZE 39LB650V-ZN
Размеры / Өлшемдері / Розміри (Ш x В x Г) /(ЕхВхТ)	С подставкой (мм) Сүйемелмен (мм) З підставкою (мм)	884 x 569 x 218	884 x 570 x 193	884 x 564 x 240
	Без подставки (мм) Сүйемелсіз (мм) Без підставки (мм)	884 x 521 x 54.5	884 x 521 x 54.5	884 x 521 x 54.5
Вес / Вага	С подставкой (кг) Сүйемелмен (кг) З підставкою (кг)	8.6	8.6	10.7
	Без подставки (кг) Сүйемелсіз (кг) Без підставки (кг)	8.3	8.3	8.3
Потребляемая мощность (номинальная) Пайдаланылатын қуаты (номиналды) Споживана потужність		90 Вт	90 Вт	90 Вт
Требования к электропитанию Електр тұтыну шарттары Вимоги до електроживлення		АС 100-240 В ~ 50 / 60 Гц		
МОДЕЛИ / МОДЕЛЬДЕР / МОДЕЛІ		42LB65**		
		42LB650V-ZA 42LB652V-ZA	42LB653V-ZK	42LB650V-ZE 42LB650V-ZN
Размеры / Өлшемдері / Розміри (Ш x В x Г) /(ЕхВхТ)	С подставкой (мм) Сүйемелмен (мм) З підставкою (мм)	960 x 610 x 218	960 x 612 x 193	960 x 606 x 238
	Без подставки (мм) Сүйемелсіз (мм) Без підставки (мм)	960 x 567 x 54.5	960 x 567 x 54.5	960 x 567 x 54.5
Вес / Вага	С подставкой (кг) Сүйемелмен (кг) З підставкою (кг)	9.9	9.9	12.1
	Без подставки (кг) Сүйемелсіз (кг) Без підставки (кг)	9.6	9.6	9.6
Потребляемая мощность (номинальная) Пайдаланылатын қуаты (номиналды) Споживана потужність		100 Вт	100 Вт	100 Вт
Требования к электропитанию Електр тұтыну шарттары Вимоги до електроживлення		АС 100-240 В ~ 50 / 60 Гц		

ТЕХНИЧЕСКИЕ ХАРАКТЕРИСТИКИ /
 В-4 ТЕХНИКАЛЫҚ СИПАТТАМА / ТЕХНІЧНІ ХАРАКТЕРИСТИКИ

МОДЕЛИ / МОДЕЛЬДЕР / МОДЕЛІ		47LB65**		
		47LB650V-ZA 47LB652V-ZA	47LB653V-ZK	47LB650V-ZE 47LB650V-ZN
Размеры / Өлшемдері / Розміри (Ш x В x Г) /(ЕхВхТ)	С подставкой (мм) Сүйемелмен (мм) З підставкою (мм)	1072 x 677 x 247	1072 x 675 x 230	1072 x 669 x 267
	Без подставки (мм) Сүйемелсіз (мм) Без підставки (мм)	1072 x 629 x 54.5	1072 x 629 x 54.5	1072 x 629 x 54.5
Вес / Вага	С подставкой (кг) Сүйемелмен (кг) З підставкою (кг)	13.4	13.3	16.2
	Без подставки (кг) Сүйемелсіз (кг) Без підставки (кг)	13.0	13.0	13.0
Потребляемая мощность (номинальная) Пайдаланылатын қуаты (номиналды) Споживана потужність		110 Вт	110 Вт	110 Вт
Требования к электропитанию Електр тұтыну шарттары Вимоги до електроживлення		АС 100-240 В ~ 50 / 60 Гц		
МОДЕЛИ / МОДЕЛЬДЕР / МОДЕЛІ		50LB65**		
		50LB650V-ZA 50LB652V-ZA	50LB653V-ZK	50LB650V-ZE 50LB650V-ZN
Размеры / Өлшемдері / Розміри (Ш x В x Г) /(ЕхВхТ)	С подставкой (мм) Сүйемелмен (мм) З підставкою (мм)	1127 x 710 x 247	1127 x 710 x 230	1127 x 710 x 247
	Без подставки (мм) Сүйемелсіз (мм) Без підставки (мм)	1127 x 660 x 54.5	1127 x 660 x 54.5	1127 x 660 x 54.5
Вес / Вага	С подставкой (кг) Сүйемелмен (кг) З підставкою (кг)	14.7	14.6	17.5
	Без подставки (кг) Сүйемелсіз (кг) Без підставки (кг)	14.3	14.3	14.3
Потребляемая мощность (номинальная) Пайдаланылатын қуаты (номиналды) Споживана потужність		120 Вт	120 Вт	120 Вт
Требования к электропитанию Електр тұтыну шарттары Вимоги до електроживлення		АС 100-240 В ~ 50 / 60 Гц		

ТЕХНИЧЕСКИЕ ХАРАКТЕРИСТИКИ /
ТЕХНИКАЛЫҚ СИПАТТАМА / ТЕХНІЧНІ ХАРАКТЕРИСТИКИ В-5

МОДЕЛИ / МОДЕЛЬДЕР / МОДЕЛІ		55LB65**		
		55LB650V-ZA 55LB652V-ZA	55LB653V-ZK	55LB650V-ZE 55LB650V-ZN
Размеры / Өлшемдері / Розміри (Ш x B x Г) /(ЕхБхТ)	С подставкой (мм) Сүйемелмен (мм) З підставкою (мм)	1241 x 772 x 247	1241 x 769 x 224	1241 x 765 x 293
	Без подставки (мм) Сүйемелсіз (мм) Без підставки (мм)	1241 x 725 x 55.5	1241 x 725 x 55.5	1241 x 725 x 55.5
Вес / Вага	С подставкой (кг) Сүйемелмен (кг) З підставкою (кг)	18.7	18.6	22.8
	Без подставки (кг) Сүйемелсіз (кг) Без підставки (кг)	18.3	18.3	18.3
Потребляемая мощность (номинальная) Пайдаланылатын қуаты (номиналды) Споживана потужність		130 Вт	130 Вт	130 Вт
Требования к электропитанию Електр тұтыну шарттары Вимоги до електроживлення		AC 100-240 В ~ 50 / 60 Гц		

МОДЕЛИ / МОДЕЛЬДЕР / МОДЕЛІ		60LB65**	70LB65**	42LB67**	
		60LB650V-ZN	70LB650V-ZA 70LB650V-ZB	42LB670V-ZA 42LB671V-ZB 42LB671V-ZF 42LB673V-ZB 42LB675V-ZA	42LB677V-ZC 42LB679V-ZF
Размеры / Өлшемдері / Розміри (Ш x B x Г) /(ЕхБхТ)	С подставкой (мм) Сүйемелмен (мм) З підставкою (мм)	1351 x 828 x 293	1574 x 964 x 344	948.2 x 606.9 x 210.9	
	Без подставки (мм) Сүйемелсіз (мм) Без підставки (мм)	1351 x 785 x 57.5	1574 x 916 x 60.2	948.2 x 558.2 x 55.1	
Вес / Вага	С подставкой (кг) Сүйемелмен (кг) З підставкою (кг)	26.0	31.6	10.1	
	Без подставки (кг) Сүйемелсіз (кг) Без підставки (кг)	21.8	30.1	9.7	
Потребляемая мощность (номинальная) Пайдаланылатын қуаты (номиналды) Споживана потужність		130 Вт	260 Вт	95 Вт	
Требования к электропитанию Електр тұтыну шарттары Вимоги до електроживлення		AC 100-240 В ~ 50 / 60 Гц			

ТЕХНИЧЕСКИЕ ХАРАКТЕРИСТИКИ /
B-6 ТЕХНИКАЛЫҚ СИПАТТАМА / ТЕХНІЧНІ ХАРАКТЕРИСТИКИ

МОДЕЛИ / МОДЕЛЬДЕР / МОДЕЛІ		47LB67**	50LB67**	55LB68**
		47LB670V-ZA 47LB677V-ZC 47LB671V-ZB 47LB679V-ZF 47LB671V-ZF 47LB673V-ZB 47LB675V-ZA	50LB670V-ZA 50LB671V-ZB 50LB671V-ZF 50LB673V-ZB 50LB675V-ZA 50LB677V-ZC 50LB679V-ZF	55LB680V-ZA 55LB680V-ZD
Размеры / Өлшемдері / Розміри (Ш x В x Г) /(ЕхВхТ)	С подставкой (мм) Сүйемелмен (мм) З підставкою (мм)	1059.9 x 671.9 x 247.5	1116.1 x 704.9 x 247.5	1231 x 769 x 247
	Без подставки (мм) Сүйемелсіз (мм) Без підставки (мм)	1059.9 x 621 x 55.1	1116.1 x 652.9 x 55.1	1231 x 718 x 55.1
Вес / Вага	С подставкой (кг) Сүйемелмен (кг) З підставкою (кг)	13.2	14.6	19
	Без подставки (кг) Сүйемелсіз (кг) Без підставки (кг)	12.7	14.1	18.5
Потребляемая мощность (номинальная) Пайдаланылатын қуаты (номиналды) Споживана потужність		100 Вт	110 Вт	130 Вт
Требования к электропитанию Електрүтыну шарттары Вимоги до електроживлення		АС 100-240 В ~ 50 / 60 Гц		
МОДЕЛИ / МОДЕЛЬДЕР / МОДЕЛІ		55LB67**	42LB68**	47LB68**
		55LB670V-ZA 55LB671V-ZB 55LB671V-ZF 55LB673V-ZB 55LB675V-ZA 55LB677V-ZC 55LB679V-ZF	42LB680V-ZA 42LB680V-ZD	47LB680V-ZA 47LB680V-ZD
Размеры / Өлшемдері / Розміри (Ш x В x Г) /(ЕхВхТ)	С подставкой (мм) Сүйемелмен (мм) З підставкою (мм)	1229.8 x 767.5 x 247.5	949 x 608 x 211	1061 x 670 x 247
	Без подставки (мм) Сүйемелсіз (мм) Без підставки (мм)	1229.8 x 708.6 x 55.1	949 x 560 x 55.1	1061 x 623 x 55.1
Вес / Вага	С подставкой (кг) Сүйемелмен (кг) З підставкою (кг)	18.5	10.3	13.3
	Без подставки (кг) Сүйемелсіз (кг) Без підставки (кг)	18.0	10.0	12.8
Потребляемая мощность (номинальная) Пайдаланылатын қуаты (номиналды) Споживана потужність		130 Вт	95 Вт	100 Вт
Требования к электропитанию Електрүтыну шарттары Вимоги до електроживлення		АС 100-240 В ~ 50 / 60 Гц		

ТЕХНИЧЕСКИЕ ХАРАКТЕРИСТИКИ /
ТЕХНИКАЛЫҚ СИПАТТАМА / ТЕХНІЧНІ ХАРАКТЕРИСТИКИ В-7

МОДЕЛИ / МОДЕЛЬДЕР / МОДЕЛІ		60LB68**	65LB68**	42LB69**
		60LB680V-ZA 60LB680V-ZD	65LB680V-ZA 65LB680V-ZD	42LB690V-ZA 42LB690V-ZC
Размеры / Өлшемдері / Розміри (Ш x B x Г) /(ЕхБхТ)	С подставкой (мм) Сүйемелмен (мм) З підставкою (мм)	1338.4 x 834.7 x 288.9	1449.5 x 883.7 x 313.9	949 x 608 x 211
	Без подставки (мм) Сүйемелсіз (мм) Без підставки (мм)	1338.4 x 778.8 x 58.1	1449.5 x 840.8 x 58.1	949 x 560 x 55.1
Вес / Вага	С подставкой (кг) Сүйемелмен (кг) З підставкою (кг)	22.2	27.9	10.3
	Без подставки (кг) Сүйемелсіз (кг) Без підставки (кг)	21.3	26.5	10.0
Потребляемая мощность (номинальная) Пайдаланылатын қуаты (номиналды) Споживана потужність		140 Вт	160 Вт	95 Вт
Требования к электропитанию Електр тұтыну шарттары Вимоги до електроживлення		AC 100-240 В ~ 50 / 60 Гц		

МОДЕЛИ / МОДЕЛЬДЕР / МОДЕЛІ		47LB69**	55LB69**	42LB72**	47LB72**
		47LB690V-ZA 47LB690V-ZC	55LB690V-ZA 55LB690V-ZC	42LB720V-ZA 42LB720V-ZB 42LB720V-ZG	47LB720V-ZA 47LB720V-ZB 47LB720V-ZG
Размеры / Өлшемдері / Розміри (Ш x B x Г) /(ЕхБхТ)	С подставкой (мм) Сүйемелмен (мм) З підставкою (мм)	1061 x 670 x 247	1231 x 769 x 247	949 x 607.7 x 213.4	1061 x 666 x 227
	Без подставки (мм) Сүйемелсіз (мм) Без підставки (мм)	1061 x 623 x 55.1	1231 x 718 x 55.1	949 x 560 x 55.1	1061 x 623 x 55.1
Вес / Вага	С подставкой (кг) Сүйемелмен (кг) З підставкою (кг)	13.3	19.0	10.7	13.7
	Без подставки (кг) Сүйемелсіз (кг) Без підставки (кг)	12.8	18.5	10.0	12.8
Потребляемая мощность (номинальная) Пайдаланылатын қуаты (номиналды) Споживана потужність		100 Вт	130 Вт	95 Вт	100 Вт
Требования к электропитанию Електр тұтыну шарттары Вимоги до електроживлення		AC 100-240 В ~ 50 / 60 Гц			

ТЕХНИЧЕСКИЕ ХАРАКТЕРИСТИКИ /
В-8 ТЕХНИКАЛЫҚ СИПАТТАМА / ТЕХНІЧНІ ХАРАКТЕРИСТИКИ

МОДЕЛИ / МОДЕЛЬДЕР / МОДЕЛІ		55LB72**	60LB72**	65LB72**	
		55LB720V-ZA 55LB720V-ZB 55LB720V-ZG	60LB720V-ZA 60LB720V-ZB 60LB720V-ZG	65LB720V-ZA 65LB720V-ZB 65LB720V-ZG	
Размеры / Өлшемдері / Розміри (Ш x В x Г) /(ЕхВхТ)	С подставкой (мм) Сүйемелмен (мм) З підставкою (мм)	1231 x 766 x 237	1338.4 x 826.6 x 268.4	1449.5 x 883.7 x 313.9	
	Без подставки (мм) Сүйемелсіз (мм) Без підставки (мм)	1231 x 718 x 55.1	1338.4 x 778.8 x 58.1	1449.5 x 840.8 x 58.1	
Вес / Вага	С подставкой (кг) Сүйемелмен (кг) З підставкою (кг)	19.6	22.6	27.9	
	Без подставки (кг) Сүйемелсіз (кг) Без підставки (кг)	18.5	21.3	26.5	
	Потребляемая мощность (номинальная) Пайдаланылатын қуаты (номиналды) Споживана потужність	130 Вт	140 Вт	160 Вт	
	Требования к электропитанию Електртітуыну шарттары Вимоги до електроживлення	АС 100-240 В ~ 50 / 60 Гц			
МОДЕЛИ / МОДЕЛЬДЕР / МОДЕЛІ		42LB73**		47LB73**	
		42LB730V-ZA	42LB730V-ZD 42LB731V-ZE	47LB730V-ZA	47LB730V-ZD 47LB731V-ZE
Размеры / Өлшемдері / Розміри (Ш x В x Г) /(ЕхВхТ)	С подставкой (мм) Сүйемелмен (мм) З підставкою (мм)	949 x 608 x 211	949 x 607.7 x 213.4	1061 x 670 x 247	1061 x 666 x 227
	Без подставки (мм) Сүйемелсіз (мм) Без підставки (мм)	949 x 560 x 55.1	949 x 560 x 55.1	1061 x 623 x 55.1	1061 x 623 x 55.1
Вес / Вага	С подставкой (кг) Сүйемелмен (кг) З підставкою (кг)	10.3	10.7	13.3	13.7
	Без подставки (кг) Сүйемелсіз (кг) Без підставки (кг)	10.0	10.0	12.8	12.8
	Потребляемая мощность (номинальная) Пайдаланылатын қуаты (номиналды) Споживана потужність	95 Вт	95 Вт	100 Вт	100 Вт
	Требования к электропитанию Електртітуыну шарттары Вимоги до електроживлення	АС 100-240 В ~ 50 / 60 Гц			

ТЕХНИЧЕСКИЕ ХАРАКТЕРИСТИКИ /
ТЕХНИКАЛЫҚ СИПАТТАМА / ТЕХНІЧНІ ХАРАКТЕРИСТИКИ В-9

МОДЕЛИ / МОДЕЛЬДЕР / МОДЕЛІ		55LB73**		60LB73**
		55LB730V-ZA	55LB730V-ZD 55LB731V-ZE	60LB730V-ZA
Размеры / Өлшемдері / Розміри (Ш x В x Г) /(ЕхВхТ)	С подставкой (мм) Сүйемелмен (мм) З підставкою (мм)	1231 x 769 x 247	1231 x 766 x 237	1338.4 x 834.7 x 288.9
	Без подставки (мм) Сүйемелсіз (мм) Без підставки (мм)	1231 x 718 x 55.1	1231 x 718 x 55.1	1338.4 x 778.8 x 58.1
Вес / Вага	С подставкой (кг) Сүйемелмен (кг) З підставкою (кг)	19.0	19.6	22.2
	Без подставки (кг) Сүйемелсіз (кг) Без підставки (кг)	18.5	18.5	21.3
Потребляемая мощность (номинальная) Пайдаланылатын қуаты (номиналды) Споживана потужність		130 Вт	130 Вт	140 Вт
Требования к электропитанию Електр тұтыну шарттары Вимоги до електроживлення		АС 100-240 В ~ 50 / 60 Гц		

МОДЕЛИ / МОДЕЛЬДЕР / МОДЕЛІ		60LB73**	65LB73**	
		60LB730V-ZD 60LB731V-ZE	65LB730V-ZA	65LB730V-ZD 65LB731V-ZE
Размеры / Өлшемдері / Розміри (Ш x В x Г) /(ЕхВхТ)	С подставкой (мм) Сүйемелмен (мм) З підставкою (мм)	1338.4 x 826.6 x 268.4	1449.5 x 883.7 x 313.9	1449.5 x 894.4 x 293.1
	Без подставки (мм) Сүйемелсіз (мм) Без підставки (мм)	1338.4 x 778.8 x 58.1	1449.5 x 840.8 x 58.1	1449.5 x 840.8 x 58.1
Вес / Вага	С подставкой (кг) Сүйемелмен (кг) З підставкою (кг)	22.6	27.9	27.9
	Без подставки (кг) Сүйемелсіз (кг) Без підставки (кг)	21.3	26.5	26.5
Потребляемая мощность (номинальная) Пайдаланылатын қуаты (номиналды) Споживана потужність		140 Вт	160 Вт	160 Вт
Требования к электропитанию Електр тұтыну шарттары Вимоги до електроживлення		АС 100-240 В ~ 50 / 60 Гц		

ТЕХНИЧЕСКИЕ ХАРАКТЕРИСТИКИ /
B-10 ТЕХНИКАЛЫҚ СИПАТТАМА / ТЕХНІЧНІ ХАРАКТЕРИСТИКИ

МОДЕЛИ / МОДЕЛЬДЕР / МОДЕЛІ		49LB86**	55LB86**	60LB86**
		49LB860V-ZA 49LB860V-ZB	55LB860V-ZA 55LB860V-ZB	60LB860V-ZA 60LB860V-ZB
Размеры / Өлшемдері / Розміри (Ш x В x Г) /(ЕхВхТ)	С подставкой (мм) Сүйемелмен (мм) З підставкою (мм)	1091 x 690 x 229	1227 x 769 x 229	1335 x 830 x 261
	Без подставки (мм) Сүйемелсіз (мм) Без підставки (мм)	1091 x 632 x 34.7	1227 x 709 x 34.7	1335 x 770 x 35.7
	С звуковой панелью LG (мм) LG дыбысты панельсімен (мм) С звуковий панеллю LG (мм)	1091 x 688 x 34.7	1227 x 765 x 34.7	1335 x 826 x 35.7
Вес / Вага	С подставкой (кг) Сүйемелмен (кг) З підставкою (кг)	17.4	22.6	27.1
	Без подставки (кг) Сүйемелсіз (кг) Без підставки (кг)	16.7	21.9	26.2
Потребляемая мощность (номинальная) Пайдаланылатын қуаты (номиналды) Споживана потужність		120 Вт	130 Вт	140 Вт
Требования к электропитанию Електртітуыну шарттары Вимоги до електроживлення		AC 100-240 В ~ 50 / 60 Гц		
МОДЕЛИ / МОДЕЛЬДЕР / МОДЕЛІ		49LB87**	55LB87**	60LB87**
		49LB870V-ZA	55LB870V-ZA	60LB870V-ZA
Размеры / Өлшемдері / Розміри (Ш x В x Г) /(ЕхВхТ)	С подставкой (мм) Сүйемелмен (мм) З підставкою (мм)	1091 x 690 x 229	1227 x 769 x 229	1335 x 830 x 261
	Без подставки (мм) Сүйемелсіз (мм) Без підставки (мм)	1091 x 632 x 34.7	1227 x 709 x 34.7	1335 x 770 x 35.7
	С звуковой панелью LG (мм) LG дыбысты панельсімен (мм) С звуковий панеллю LG (мм)	1091 x 688 x 34.7	1227 x 765 x 34.7	1335 x 826 x 35.7
Вес / Вага	С подставкой (кг) Сүйемелмен (кг) З підставкою (кг)	17.4	22.6	27.1
	Без подставки (кг) Сүйемелсіз (кг) Без підставки (кг)	16.7	21.9	26.2
Потребляемая мощность (номинальная) Пайдаланылатын қуаты (номиналды) Споживана потужність		120 Вт	130 Вт	140 Вт
Требования к электропитанию Електртітуыну шарттары Вимоги до електроживлення		AC 100-240 В ~ 50 / 60 Гц		

ТЕХНИЧЕСКИЕ ХАРАКТЕРИСТИКИ /
 ТЕХНИКАЛЫҚ СИПАТТАМА / ТЕХНІЧНІ ХАРАКТЕРИСТИКИ В-11

	Цифровое ТВ / Сандық ТВ / Цифрове ТВ	Аналоговое ТВ / Аналогтық ТВ / Аналогове ТВ
Стандарт вещания / Вещания қалыбы Стандарт мовлення	DVB-T/T2 DVB-C DVB-S/S2	PAL/SECAM B/G/I/D/K SECAM L/L'
Принимаемые диапазоны / Қабылдайтын диапазон Діпазони що приймаються	VHF, UHF C-Band, Ku-Band	VHF: C02 до C12, Таблица частот UHF: C21 до C69, OIRT/ CATV: S1 до S20, Таблица частот HYPER: S21 до S47 OIRT
Максимальное количество сохраняемых программ / Сақталған программалардың максимум саны / Максимальна кiлькiсть збережених програм	DVB-S/S2 : 6,000 DVB-T/T2/C & Аналоговое ТВ / Аналогтық ТВ / Аналогове ТВ: 1,500	
Волновое сопротивление антенны / Сыртқы антеннаның кедергісі / Хвильовий опiр антени	75 Ω (Ом)	

**Всю интересующую Вас информацию
Вы можете получить по бесплатным телефонным линиям
и на сайтах компании.**

Служба Поддержки Клиентов LG

Россия	8-800-200-76-76	http://www.lg.com
Беларусь	8-820-0071-1111	http://www.lg.com
Latvija	8-0200-201	http://www.lg.com
Lietuva	8-800-08-081	http://www.lg.com
Eesti	800-9990	http://www.lg.com
Україна	0-800-303-000	http://www.lg.com
Қазақстан	8-8000-805-805 2255 <small>(для мобильных телефонов) (жылжымалы телефондар үшін)</small>	http://www.lg.com
Ўзбекистон	8-800-120-2222	http://www.lg.com
Кыргызстан	8-0000-710-005	http://www.lg.com
Moldova	00-800-0071-0005 <small>(Только для стационарных телефонов)</small>	http://www.lg.com

ЗВОНКИ БЕСПЛАТНЫЕ



Запишите название модели и серийный номер телевизора, которые расположены на задней крышке телевизора, на случай, если вам понадобится техническое обслуживание.

Артқы қақпақта орналасқан этикеткаға қарап, теледидардың моделінің аты мен сериялық номерін жазып алыңыз. Егер Сізге сервистік көмек керек болған жағдайда сатушыға осы ақпараттарды көрсетіңіз.

Запишіть назву моделі та серійний номер телевизора які розташовані на задній панелі телевизора, на випадок якщо вам знадобиться технічне обслуговування.



Model / Модель / МОДЕЛЬ _____
Serial number / Серийный номер /
Сериялық номер/ СЕРІЙНИЙ НОМЕР _____