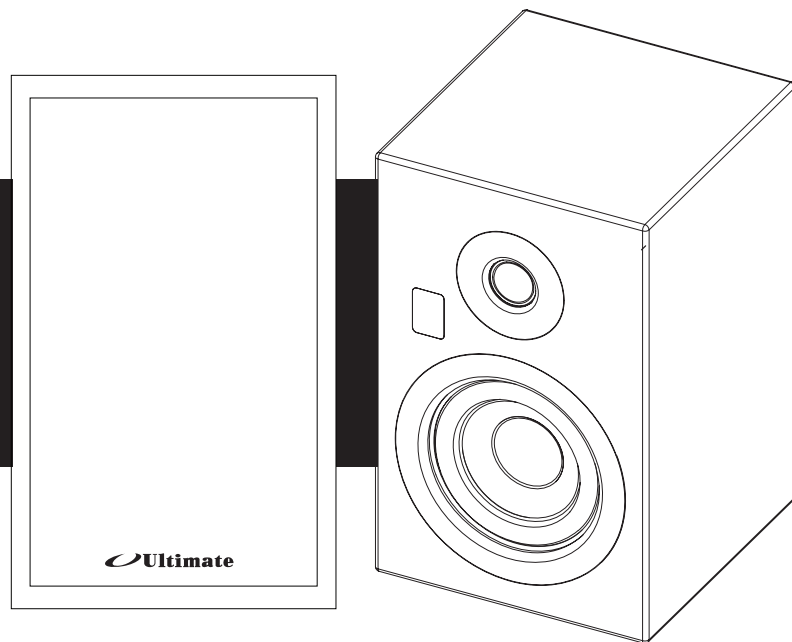


Ultimate

ULTIMATE W200B

Активные полочные акустические системы

Передача потокового аудиосигнала
по каналу Bluetooth



Благодарим за приобретение акустических систем Ultimate Audio.

Эти колонки помогут вам испытать потрясающие музыкальные эмоции!

Мы в Ultimate Audio стараемся создавать акустические системы, которые обеспечивают качественное воспроизведение как стереозаписей, так и многоканальных программ в домашних кинотеатрах.

Колонки Ultimate Audio просты в установке и использовании, они обеспечат вам качественный звук на протяжении многих лет. Настоящее руководство поможет вам использовать все возможности ваших новых акустических систем.

Компания Ultimate Audio предоставляет годовую гарантию на свою продукцию. Для получения гарантийного сервисного обслуживания обращайтесь к официальному дилеру Ultimate Audio.

ВАЖНЫЕ ЗАМЕЧАНИЯ ПО ТЕХНИКЕ БЕЗОПАСНОСТИ



Изображение восклицательного знака внутри равностороннего треугольника предназначено для информирования пользователя о наличии важных рекомендаций по использованию в прилагаемой к системам документации.

CAUTION!!

RISK OF ELECTRIC SHOCK DO NOT OPEN

ВО ИЗБЕЖАНИЕ ПОРАЖЕНИЯ ПОЛЬЗОВАТЕЛЯ ЭЛЕКТРИЧЕСКИМ ТОКОМ НЕ СНИМАЙТЕ КРЫШКУ ИЛИ ЗАДНЮЮ ПАНЕЛЬ УСТРОЙСТВА. ВНУТРИ КОРПУСА НЕТ УЗЛОВ, ОБСЛУЖИВАЕМЫХ ПОЛЬЗОВАТЕЛЕМ. ЛЮБЫЕ РАБОТЫ ДОЛЖНЫ ПРОИЗВОДИТЬ ТОЛЬКО СПЕЦИАЛИСТЫ.



Изображение молнии внутри треугольника предупреждает пользователя о наличии внутри корпуса опасного неизолированного напряжения, которое может привести к поражению электрическим током.

1. Прочтите инструкцию полностью. До начала использования акустических систем необходимо изучить рекомендации, касающиеся техники безопасности и эксплуатации устройства.
2. Сохраните это руководство. Данную инструкцию необходимо сохранить, она может пригодиться для получения информации в будущем.
3. Обращайте внимание на предупреждения. Не пренебрегайте предупреждениями, изложенными в данной инструкции.
4. Следуйте рекомендациям. Неукоснительно соблюдайте рекомендации, приведённые в этом руководстве.
5. Вода и сырость. Акустические системы не следует ставить рядом с водой, например около ванн, раковин, стиральных машин, в подвалах или около бассейна.
6. Вентиляция. Акустические системы должны устанавливаться так, чтобы ничто не мешало их естественной вентиляции. Например, колонки нельзя ставить на кровать, диван или аналогичную поверхность, которая может препятствовать охлаждению радиаторов, расположенных на задней панели. Не следует также устанавливать акустические системы в закрытых стойках или шкафах, где также будет затруднено их естественное охлаждение.
7. Источники тепла. Акустические системы не должны устанавливаться рядом с такими источниками тепла, как радиаторы отопления, обогреватели, печи или рядом с другими устройствами, выделяющими тепло.
8. Источник питания. Акустические системы должны подключаться только к такой электрической сети, параметры которой указаны в этой инструкции или на задней панели.
9. Заземление или поляризованная вилка. Акустические системы снабжены поляризованной сетевой вилкой, один из контактов которой шире другого. Такая вилка вставляется в розетку только одним способом и предназначена для обеспечения электрической безопасности пользователя. Если вы не можете вставить электрическую вилку в розетку полностью, попробуйте перевернуть ее и вставить по-другому. Если вилка системы не подходит к вашей розетке, обратитесь к электрику для замены вашей устаревшей розетки. Не избегайте подобной меры безопасности, не отказывайтесь от поляризованной вилки!
10. Защита кабеля питания. Кабель электропитания должен прокладываться так, чтобы по нему не ходили, и чтобы его не пережимали другие предметы. Особое внимание уделяйте кабелю около вилки питания, местам, в которые убирается кабель, а также точке его входа в акустическую систему. Во избежание поражения электрическим током не используйте поляризованные вилки с удлинителями и розетками, в которые вилка вставляется не до конца.
11. Периоды неиспользования. Если вы не собираетесь использовать акустические системы в течение длительного времени, вилку кабеля питания необходимо отключать от розетки.
12. Сервисное обслуживание. Акустическая система должна быть осмотрена специалистом сервисного центра в следующих случаях:
 - A. Если поврежден кабель питания или сетевая вилка.
 - B. Если внутрь системы попали посторонние предметы или жидкость.
 - C. Если акустическая система попала под дождь.
 - D. Если вам кажется, что акустическая система работает ненормально.
 - E. Если акустическую систему уронили или повредили каким-либо другим способом.
13. Самостоятельный ремонт. Пользователь не должен производить самостоятельно какое-либо сервисное обслуживание, ремонт акустических систем или какие-либо действия, не предусмотренные в инструкции. Эти работы должны производиться только специалистами сервисного центра.
14. Уход за корпусом. Прежде, чем протереть акустическую систему, отключите ее от розетки. Не используйте для очистки жидкие или аэрозольные чистящие средства. Для этого применяйте только увлажненную ткань.
15. Приспособления. Не используйте какие-либо приспособления, не рекомендованные производителем.
16. Принадлежности. Не ставьте акустические системы на неустойчивые тележки, стойки, кронштейны или столы. Акустическая система может упасть и серьезно травмировать ребенка или взрослого, а также сама получить повреждения. Используйте только те тележки, стойки, кронштейны или столы, которые рекомендованы производителем или продаются в комплекте с устройством. При установке акустических систем необходимо соблюдать инструкции производителя, а для крепления систем использовать только рекомендованные производителем элементы крепления. Перемещать акустические системы на тележке следует осторожно, поскольку любая резкая остановка, толчок или неровная поверхность могут привести к опрокидыванию тележки.
17. Гроза. В качестве дополнительной защиты акустических систем их следует отключать от электрической сети во время грозы, а также на время вашего длительного отсутствия.
18. Перегрузка питания. Не превышайте допустимую нагрузку для розеток, удлинителей и кабелей питания, хранящихся в специальных отсеках, поскольку это может привести к перегреву и возгоранию, а также к поражению пользователя электрическим током.
19. Проверка безопасности устройства. По окончании любого сервисного обслуживания или осмотра попросите специалиста подтвердить полную работоспособность и безопасность устройства.
20. Обслуживание. Не пытайтесь самостоятельно открывать акустические системы или снимать с них крышки, поскольку при этом могут быть открыты элементы, находящиеся под опасным для жизни напряжением. Любое обслуживание должно производиться только квалифицированным специалистом.

21. Замена элементов. В случае необходимости замены деталей акустической системы убедитесь в том, что мастер сервис-центра использует элементы, рекомендованные производителем, или элементы с идентичными характеристиками. Неподходящие детали могут привести к возгоранию устройства, поражению пользователя электрическим током и пр.
22. Размещение на стене или потолке. Это устройство должно размещаться на стене или на потолке только в соответствии с рекомендациями производителя.
23. Попадание внутрь устройства предметов или жидкости. Не пытайтесь помещать внутрь этого устройства какие-либо посторонние предметы, они могут коснуться элементов, находящимися под опасным напряжением, или создать короткое замыкание, которое может привести к возгоранию устройства или к поражению пользователя электрическим током. Не допускайте попадания каких-либо жидкостей в это устройство.

ПРЕДУПРЕЖДЕНИЕ: Во избежание возгорания устройства или поражения пользователей электрическим током не устанавливайте акустические системы в сырых местах и не допускайте попадания на них воды.

Предупреждения**Предупреждения FCC (Федеральная комиссия связи, США)**

- 1) Пользователь, который производит изменения или модернизацию, не одобренные стороной, ответственной за соответствие стандартам, может быть лишен права на использование устройства.
- 2) Результаты тестирования этого устройства показали его соответствие ограничениям, накладываемым на цифровые устройства класса В.

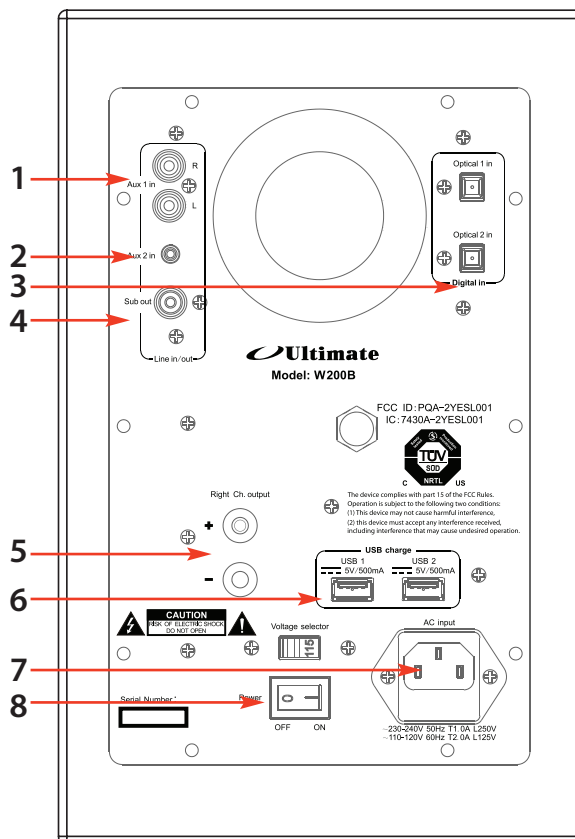
Предупреждения IC (Промышленные стандарты, Канада)

- a. «В соответствии с Промышленными стандартами этот радиопередатчик может работать только с таким типом антенны и усилением, которые разрешены для передатчиков стандартами Канады. Для уменьшения потенциальных радиопомех другим устройствам тип антенны и её усиление должны быть выбраны таким образом, чтобы эквивалентная энергия, излучаемая по всем направлениям, не превышала уровень, необходимый для устойчивой работы окружающих приборов.»
- b. «Это устройство полностью соответствует промышленным стандартам, при этом работа устройства должна определяться двумя следующими условиями:
 - (1) устройство само не создает помехи
 - (2) устройство может подвергаться воздействию высокочастотных помех, включая помехи, которые могут приводить к его некорректной работе».

Важное замечание. Уровень излучения

Это устройство соответствует нормам излучения стандарта IC, определённым для окружающей среды. Оно должно устанавливаться и эксплуатироваться таким образом, чтобы расстояние от излучающего устройства до тела человека было не менее 20 см.

Разъёмы и органы управления на задней панели



1. Вход Aux 1

Этот аналоговый вход можно подключать к аналоговому выходу телевизора, аудиосистемы, кабельного декодера, спутникового приемника, игровой приставки или любого другого устройства (с помощью прилагаемого кабеля).

2. Вход Aux 2

Это 3.5-миллиметровое входное гнездо можно использовать для подключения портативных устройств.

3. Входы Optical 1 & 2

Эти цифровые входы, иногда называемые Toslink или SPDIF, можно использовать для подключения акустической системы к телевизору, аудиосистеме, кабельному декодеру, спутниковому телевизору, игровой приставке и любому другому цифровому устройству (с помощью оптического кабеля).

В комплект поставки оптический кабель не входит, для его приобретения обратитесь к официальному дилеру Ultimate.

4. Выход Sub

Предназначен для подключения к активному сабвуферу Ultimate, что позволит улучшить качество звучания домашнего кинотеатра.

5. Выход Right Ch.

Этот выход подключается ко входу правого канала с помощью кабеля, входящего в комплект поставки. При подключении для достижения качественного звучания соблюдайте полярность (плюс – к плюсу, минус – к минусу).

6. Разъёмы для зарядки устройств (5 В)

Акустическая система оснащена двумя портами, позволяющими заряжать USB-устройства, например, мобильный телефон или MP3-плеер. С этих входов музыка не воспроизводится! Они предназначены только для зарядки внешних устройств.

7. Разъём для подключения кабеля питания

К этому разъёму подключается кабель электропитания.

8. Выключатель питания

Эта клавиша включает и выключает акустическую систему. Прежде, чем включать акустическую систему, убедитесь в том, что все остальные устройства подключены к ней.

Использование пульта дистанционного управления

1. Кнопка Mute

С помощью этой кнопки отключается воспроизводимый звук, независимо от используемого входа, при этом синий цвет индикатора изменяется на мигающий оранжевый. Повторное нажатие включает звук с тем же уровнем, при этом индикатор снова будет светиться синим цветом.

2. Кнопка Previous

При нажатии этой кнопки происходит возврат к предыдущему треку, воспроизводимому на сопряжённом Bluetooth-устройстве.

3. Кнопка Bluetooth

Нажатие активирует функцию Bluetooth, после чего вы сможете по беспроводному каналу передавать музыку с внешнего устройства Bluetooth на акустическую систему.

4. Кнопка Reset

С помощью этой кнопки производится сброс настроек низких и высоких частот к предустановленным.

5. Кнопки Bass

(+) Этой кнопкой увеличивается уровень низких частот. При использовании настройки индикатор будет мигать синим цветом.

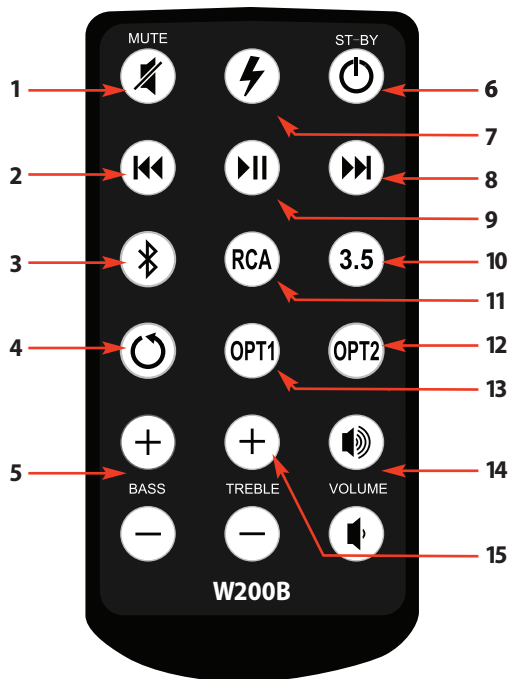
(-) Этой кнопкой уменьшается уровень низких частот. При использовании настройки индикатор будет мигать синим цветом.

6. Кнопка Power / Standby

Используется для включения и выключения колонки. Если система выключена, индикатор будет светиться оранжевым цветом, в рабочем режиме индикатор светится синим цветом.

7. Кнопка Charge

Если система воспроизводит музыку, то для зарядки внешнего устройства эту кнопку нажимать не нужно. В дежурном режиме для зарядки USB-устройства её нужно нажать.



8. Кнопка Next

При нажатии этой кнопки происходит переход к следующему треку, воспроизводимому на сопряжённом Bluetooth-устройстве.

9. Кнопка Play / Pause

При нажатии этой кнопки включается воспроизведение или пауза на сопряжённом Bluetooth-устройстве.

10. Кнопка 3.5

Нажатие этой кнопки активирует аналоговый 3,5-миллиметровый вход Aux 2.

11. Кнопка RCA

Нажатие этой кнопки активирует аналоговый вход RCA Aux 1.

12. Кнопка OPT (Optical) 2

Нажатие этой кнопки активирует цифровой вход Optical 2.

13. Кнопка OPT (Optical) 1

Нажатие этой кнопки активирует цифровой вход Optical 1.

14. Кнопки Volume

(+) Нажатие этой кнопки увеличивает уровень громкости. При использовании функции индикатор мигает синим цветом.

(-) Нажатие этой кнопки уменьшает уровень громкости. При использовании функции индикатор мигает синим цветом.

15. Кнопки Treble

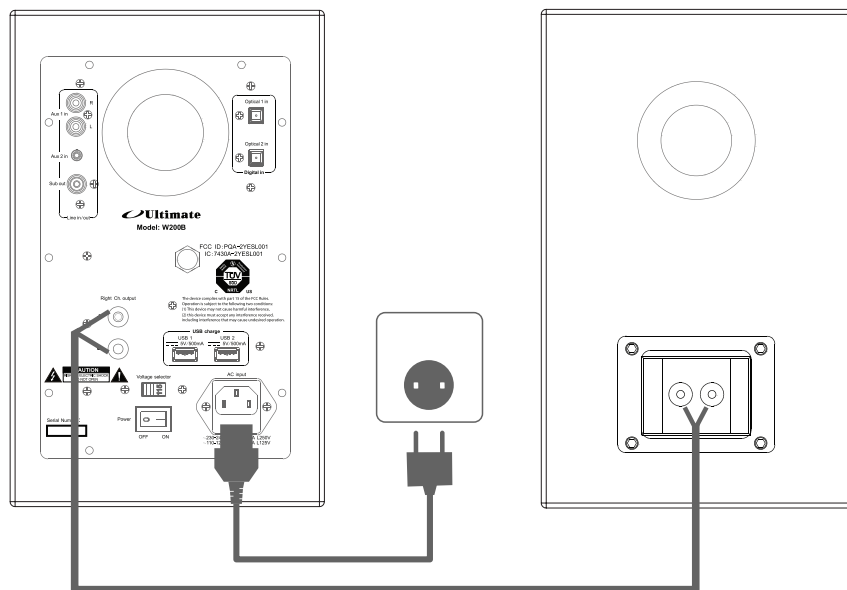
(+) Этой кнопкой увеличивается уровень высоких частот. При использовании кнопки индикатор будет мигать синим цветом.

(-) Этой кнопкой уменьшается уровень высоких частот. При использовании этой кнопки индикатор будет мигать синим цветом.

Подключение акустических систем

Для подключения акустических систем друг к другу, используйте кабель, входящий в комплект поставки. При подключении кабеля соблюдайте полярность (плюс – к плюсу, минус – к минусу), только таким образом можно получить качественное звучание.

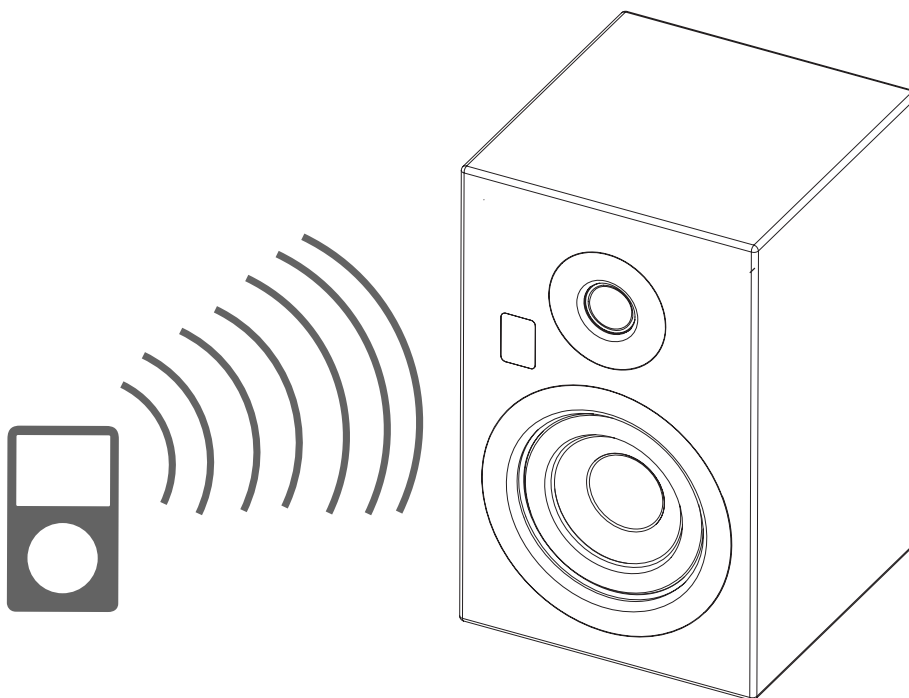
Далее, с помощью сетевого кабеля, входящего в комплект поставки, подключите акустические системы к розетке. Теперь колонки готовы к работе.



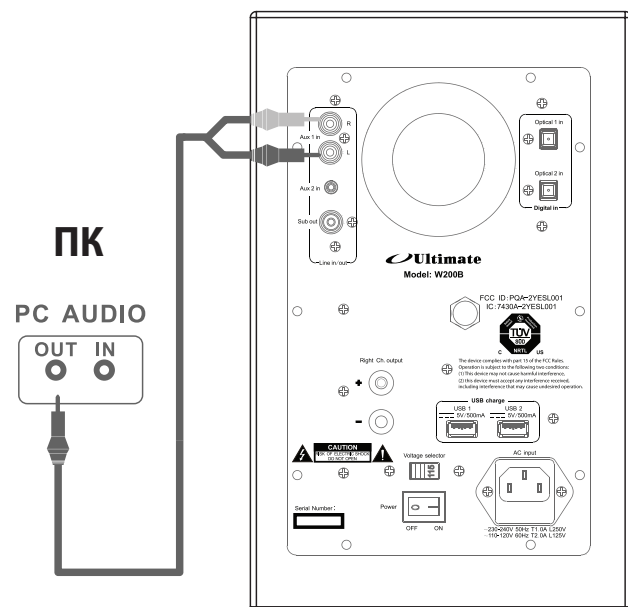
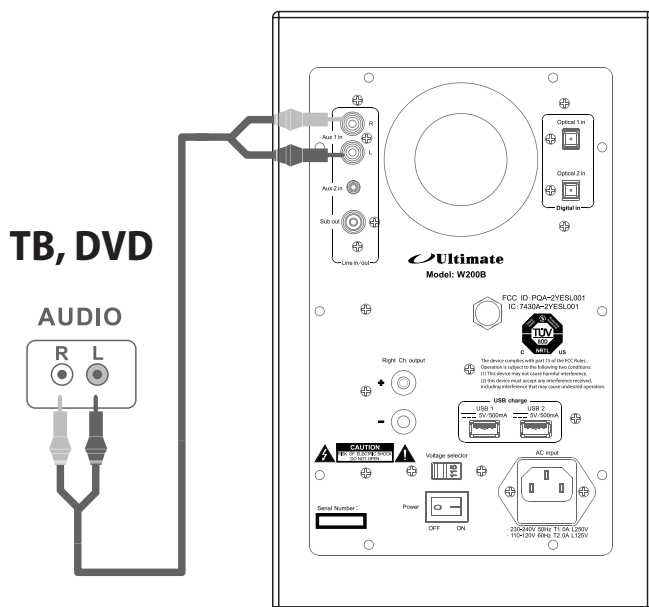
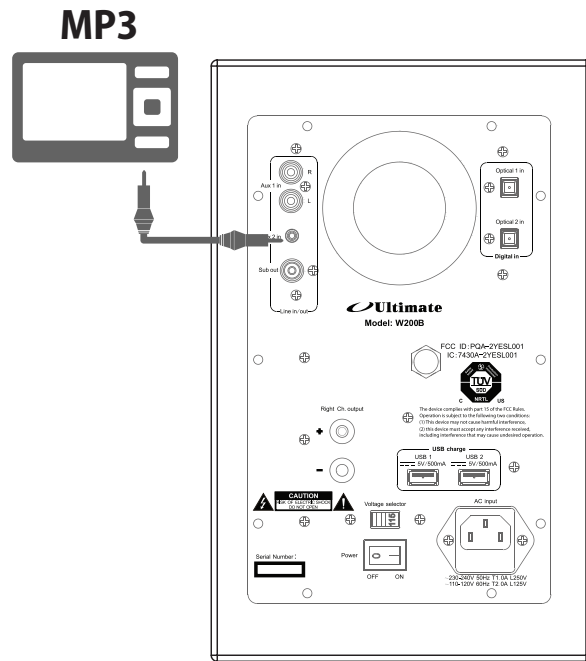
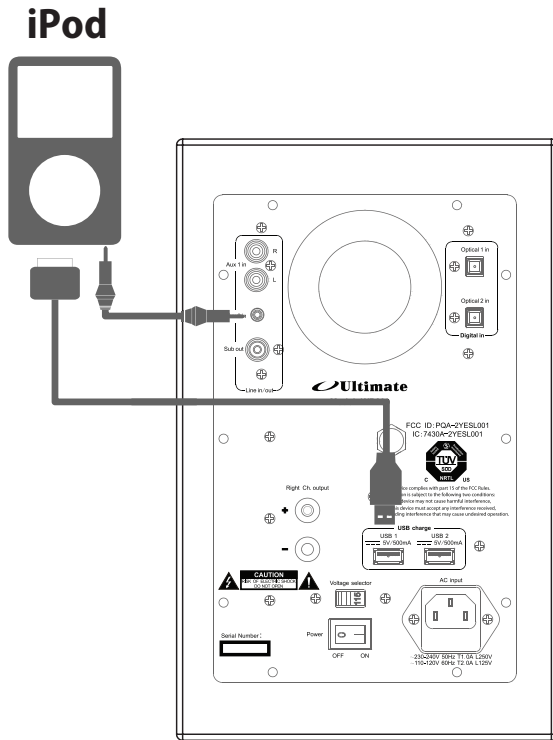
Использование подключения по Bluetooth

Вы можете легко подключить к акустической системе W200B имеющееся у вас Bluetooth-устройство и прослушивать музыку, передаваемую по беспроводному каналу.

1. Включите акустическую систему W200B.
2. Включите Bluetooth-устройство, дождитесь, когда оно обнаружит в списке доступных устройств «My Speakers», после чего подтвердите подключение.
3. Выберите с помощью пульта дистанционного управления вход Bluetooth.

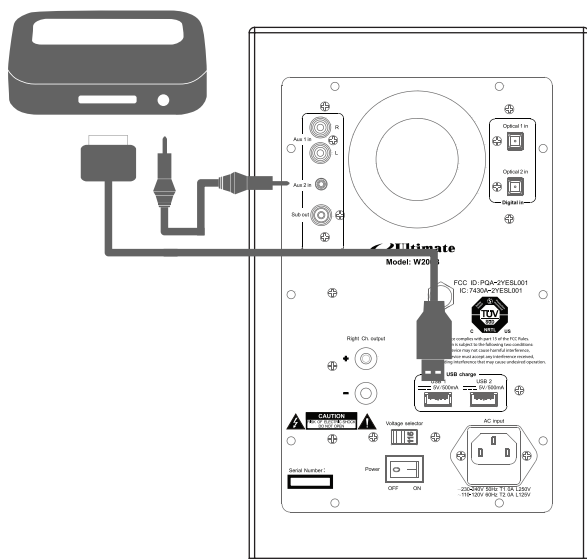


Подключение внешних устройств

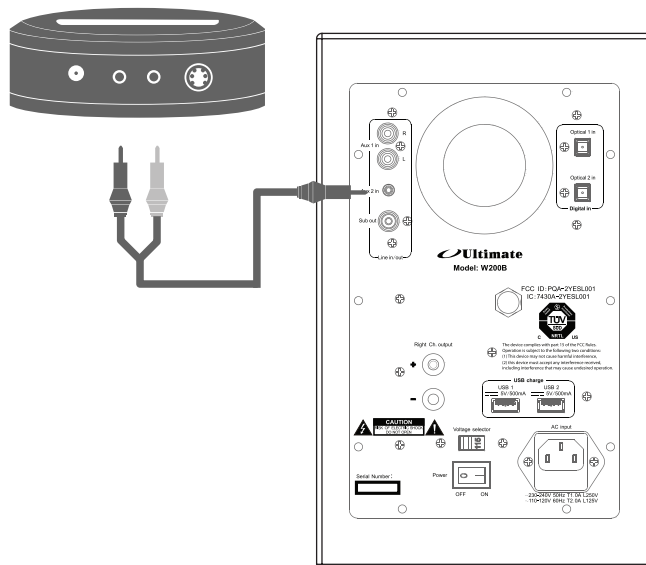


Подключение внешних устройств

ДОК-СТАНЦИЯ вариант 1

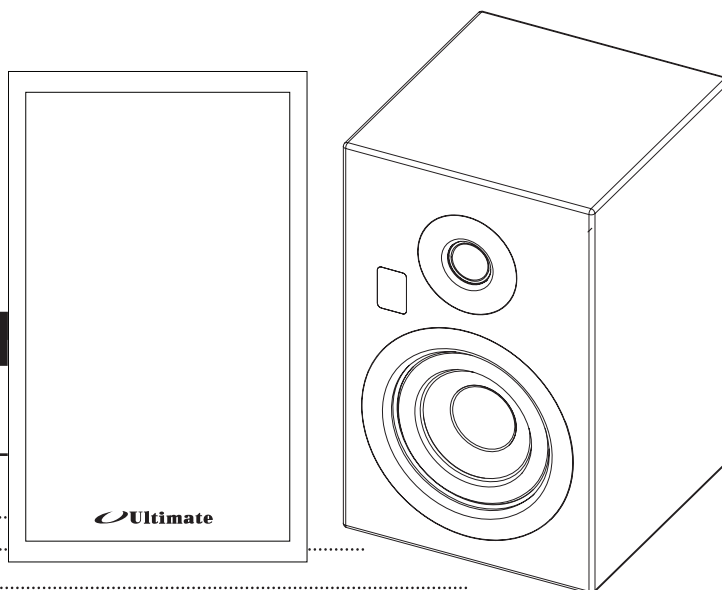


ДОК-СТАНЦИЯ вариант 2



Технические характеристики

Модель	Ultimate W200B
Краткое описание	двухполосная, активная поддерживающая протокол Bluetooth
ВЧ-динамик	1", мягкий купол
НЧ-динамик	5.25" Natural Hybrid
Мощность усилителя	50 Вт
Частотный диапазон	55 – 20000 Гц
Входы	1 x Stereo RCA, 1 x 3.5 мм, 2 оптических
Выходы	Выход на сабвуфер
Порты для зарядки	2 входа USB
Габариты (В x Ш x Г)	300 x 190 x 211 мм



Технические характеристики могут быть изменены без предварительного уведомления

Ultimate

Ultimate Sound, 21000 TransCanada • Baie D'Urfé • Québec • H9X 4B7

Tél.: (514) 457-2555 • Fax: (514) 457-5507

www.ultimate-sound.com