

Мы всегда готовы помочь!

Зарегистрируйте свое устройство и получите поддержку на
www.philips.com/welcome

BTM8010

Возник вопрос?
Обратитесь в
Philips



Руководство пользователя

PHILIPS

Содержание

1 Важная информация!	2
Техника безопасности	2
Уведомление	4
2 Музыкальная микросистема Bluetooth	6
Введение	6
Комплектация	6
Описание основного устройства	7
Описание пульта ДУ	8
3 Перед использованием	10
Подключение антенны FM	10
Подключение питания	10
Установка/замена батарей пульта ДУ	10
4 Начало работы	12
Состояние светодиодного индикатора	12
Установка часов	12
Включение	12
5 Воспроизведение	14
Воспроизведение диска	14
воспроизведение с запоминающего USB-устройства	14
Управление воспроизведением	15
Воспроизведение с устройств с поддержкой Bluetooth	15
6 Прослушивание FM-радио	17
Настройка радиостанции FM	17
Автоматическое программирование радиостанций	17
Программирование радиостанций вручную	17
Переход на предустановленную радиостанцию	17
Отображение информации RDS	18
7 Другие возможности	19
Установка будильника	19
Установка таймера отключения	19
Прослушивание внешнего аудиоустройства	20
Прослушивание через наушники	20
8 Настройка звука	21
Регулировка уровня громкости	21
Отключение звука	21
Настройка параметров звука по умолчанию	21
9 Настройка параметров системы	22
10 Сведения об изделии	23
Характеристики	23
Информация о воспроизводимости USB	24
Поддерживаемые форматы дисков MP3	24
Типы программ RDS	24
11 Определение и устранение неисправностей	26

1 Важная информация!

Техника безопасности

Информация для стран Европы

Ознакомьтесь с приведенными обозначениями безопасности.



Наличие символа «восклицательный знак» указывает на необходимость подробного изучения прилагаемой документации, что в дальнейшем поможет избежать проблем с работой или обслуживанием устройства.

Символ «молния» указывает на наличие в изделии неизолированных компонентов, контакт с которыми может привести к поражению электрическим током.

Во избежание пожара или поражения электрическим током не допускайте попадания внутрь устройства воды или влаги. Запрещается ставить на устройство сосуды с жидкостью, например вазы.

- 1 Ознакомьтесь с данными инструкциями.
- 2 Сохраните данные инструкции.
- 3 Обратите внимание на все предупреждения.
- 4 Следуйте всем указаниям.
- 5 Запрещается использовать данное устройство вблизи воды.
- 6 Очищайте устройство только сухой тканью.

- 7 Запрещается блокировать вентиляционные отверстия устройства. Устанавливайте устройство в соответствии с инструкциями производителя.
- 8 Запрещается снимать корпус устройства.
- 9 Устройство предназначено только для домашнего использования. Не допускайте попадания на поверхность устройства капель/брызг. Запрещается использовать изделие под дождем и в условиях высокой влажности.
- 10 Не подвергайте устройство воздействию прямых солнечных лучей, открытых источников огня и высоких температур.
- 11 Запрещается устанавливать устройство вблизи источников тепла, таких как батареи отопления, обогреватели, кухонные плиты и другие нагревательные электроприборы (включая усилители).
- 12 Запрещается устанавливать на устройство другие электрические устройства.
- 13 Не помещайте на устройство потенциально опасные предметы (например, сосуды с жидкостями, зажженные свечи).
- 14 Для работы этого устройства могут использоваться батареи. Ознакомьтесь с разделами этого руководства, которые содержат правила техники безопасности для использования и утилизации батарей.
- 15 Если шнур питания или штепсель используются для отключения устройства, доступ к ним должен оставаться свободным.

Предупреждение

- Запрещается снимать корпус устройства.
- Запрещается смазывать детали устройства.
- Запрещается устанавливать устройство на другие электрические устройства.
- Не подвергайте устройству воздействию прямых солнечных лучей, открытых источников огня и высоких температур.
- Убедитесь, что обеспечен легкий доступ к сетевому шнуру, вилке или адаптеру для отключения устройства от электросети.

Информация об использовании батарей:

Внимание

- Риск утечки электролита! Используйте только указанный тип батарей. Не используйте одновременно новые и использованные элементы питания. Не устанавливайте одновременно батареи разных торговых марок. Соблюдайте полярность батарей. При длительном перерыве в использовании извлекайте батареи из устройства. Храните батареи в сухом месте.
- Риск получения травмы! Надевайте перчатки при извлечении протекших батарей. Храните батареи в месте, недоступном для детей и животных.
- Опасность взрыва! Не допускайте короткого замыкания батарей. Не подвергайте батареи чрезмерному нагреву. Не бросайте батареи в огонь. Запрещается нарушать целостность батареи или разбирать ее. Запрещается заряжать перезаряжаемые батареи.
- Опасность проглатывания батарей! В устройстве/пульте ДУ может содержаться плоская батарея, которую легко могут проглотить дети. Хранить батареи необходимо в недоступном для детей месте!

Риск перегрева! Никогда не устанавливайте устройство в ограниченном пространстве. Оставьте не менее 10 см свободного пространства вокруг устройства для обеспечения вентиляции. Убедитесь, что занавески или другие объекты не закрывают вентиляционные отверстия устройства.

Правила безопасности при прослушивании



Слушайте при умеренной громкости.

- Использование наушников при прослушивании на максимальной громкости может привести к ухудшению слуха. Данное устройство может воспроизводить звук с таким уровнем громкости, который, даже при прослушивании менее минуты, способен привести к потере слуха у обычного человека. Возможность воспроизведения с высоким уровнем громкости предназначена для лиц с частичной потерей слуха.
- Уровень громкости может быть обманчивым. Со временем ваш слух адаптируется к более высоким уровням громкости. Поэтому после продолжительного прослушивания, то, что кажется нормальной громкостью, фактически может быть громким и вредным для вашего слуха. Во избежание этого установите безопасную громкость на устройстве и подождите адаптации к этому уровню.

Для установки безопасного уровня громкости выполните следующие действия.

- Установите регулятор громкости на низкий уровень громкости.
- Постепенно повышайте уровень громкости, пока звучание не станет достаточно четким, комфортным, без искажений.

Слушайте с разумной продолжительностью.

- Прослушивание в течение длительного времени, даже при безопасном уровне громкости, может стать причиной потери слуха.

- Старайтесь использовать аудиооборудование с разумной продолжительностью и устраивать перерывы в прослушивании.

При использовании наушников соблюдайте следующие правила.

- Слушайте с умеренным уровнем громкости, с разумной продолжительностью.
- Старайтесь не увеличивать громкость, пока происходит адаптация слуха.
- Не устанавливайте уровень громкости, который может помешать вам слышать окружающие звуки.
- В потенциально опасных ситуациях следует соблюдать осторожность или временно прерывать прослушивание.



Символ оборудования Class II:



Приборы КЛАССА II с двойной изоляцией и без защитного заземления.

Забота об окружающей среде



Изделие разработано и изготовлено с применением высококачественных деталей и компонентов, которые подлежат переработке и повторному использованию.



Маркировка символом перечеркнутого мусорного бака означает, что данное изделие попадает под действие директивы Европейского совета 2002/96/ЕС.

Узнайте о раздельной утилизации электротехнических и электронных изделий согласно местному законодательству.

Действуйте в соответствии с местными правилами и не выбрасывайте отработавшее изделие вместе с бытовыми отходами. Правильная утилизация отработавшего изделия поможет предотвратить возможные негативные последствия для окружающей среды и здоровья человека.



Уведомление

Внесение любых изменений, не одобренных Philips Consumer Lifestyle, может привести к лишению пользователя права управлять оборудованием.

Соответствие нормативам

CE 0560

Данное изделие соответствует требованиям Европейского Союза по радиопомехам.

Данный продукт соответствует требованиям директивы 1999/5/ЕС.

Текст Заявления о соответствии требованиям ЕС см. в PDF-версии руководства пользователя по адресу: www.philips.com/support.

Данное устройство имеет этикетку:

В изделии содержатся элементы питания, которые попадают под действие директивы ЕС 2006/66/ЕС и не могут быть утилизированы вместе с бытовым мусором. Узнайте о раздельной утилизации элементов питания согласно местному законодательству, так как правильная утилизация поможет предотвратить негативные последствия для окружающей среды и здоровья человека.

Информация о влиянии на окружающую среду

Продукт не имеет лишней упаковки. Мы попытались сделать так, чтобы упаковочные материалы легко разделялись на три типа: картон (коробка), пенополистерол (буфер) и полиэтилен (мешки, защитный пенопластовый лист).

Материалы, из которых изготовлена система, могут быть переработаны и вторично использованы специализированными предприятиями. Соблюдайте местные нормативы по утилизации упаковочных материалов, выработавших ресурс батареек и отслужившего оборудования.

Сведения о товарных знаках



Словесный знак Bluetooth® и логотипы являются зарегистрированными товарными знаками Bluetooth SIG, Inc.; любое использование этих товарных знаков компанией Philips лицензировано.



© 2013 CSR plc и группа компаний.

Знак aptX® и логотип aptX являются товарными знаками компании CSR plc или членов группы компаний и могут быть зарегистрированы в одной или нескольких юрисдикциях.



Знак «N» является товарным знаком или зарегистрированным товарным знаком NFC Forum, Inc. в США и других странах.

Авторские права

© Koninklijke Philips Electronics N.V., 2013 г
Характеристики могут быть изменены без предварительного уведомления. Товарные знаки являются собственностью Koninklijke Philips Electronics N.V. или соответствующих владельцев. Компания Philips оставляет за собой право в любое время вносить изменения в устройства без обязательств соответствующим образом изменять ранее поставленные устройства.

Примечание

- Таблицу с обозначениями см. на задней панели системы.

2 Музыкальная микросистема Bluetooth



Поздравляем с покупкой, и добро пожаловать в клуб Philips! Чтобы воспользоваться всеми преимуществами поддержки Philips, зарегистрируйте устройство на веб-сайте www.philips.com/welcome.

При обращении в представительство компании Philips необходимо назвать номер модели и серийный номер устройства. Серийный номер и номер модели указаны на задней панели основного устройства. Укажите эти номера здесь:

Номер модели

Серийный номер

Комплектация

Проверьте комплектацию устройства.

- Основное устройство
- Пульт ДУ и две батареи типа AAA
- Антенна FM
- Адаптер питания переменного тока
- Печатная документация

Введение

С помощью этого устройства вы можете:

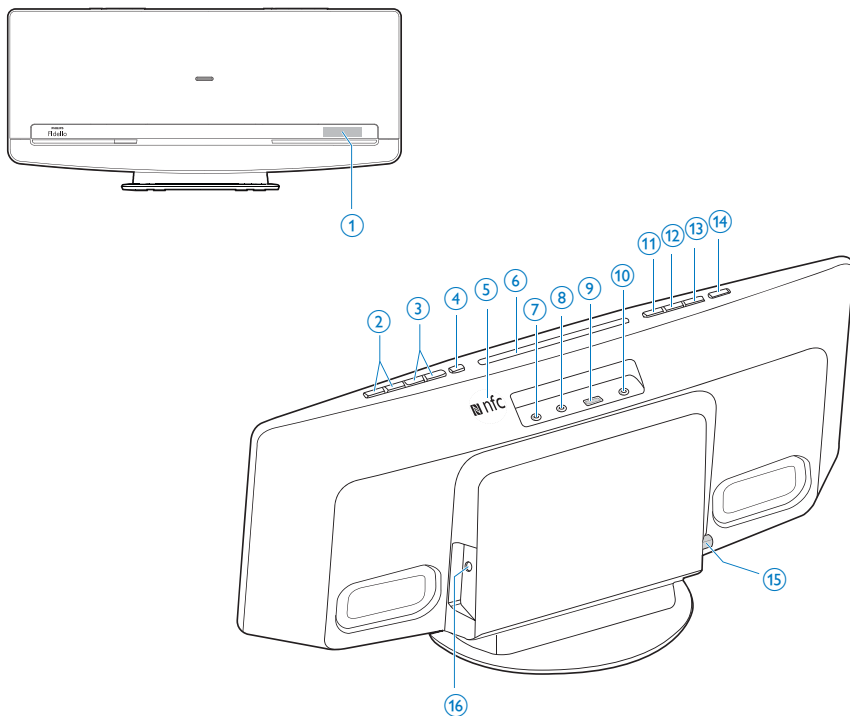
- прослушивать аудиозаписи с дисков, устройств с поддержкой Bluetooth, запоминающих устройств USB и других внешних устройств;
- слушать радиостанции FM-диапазона.

Для создания насыщенного звука предусмотрены следующие эффекты:

- цифровое управление звуком (DSC);
- DBB (динамическое усиление низких частот)
- Функция Full sound

Устройство поддерживает следующие медиаформаты:

Описание основного устройства



① Экран

- Отображение текущего состояния устройства.

② VOL+/VOL-

- Увеличение и уменьшение громкости.

③ ◀◀/▶▶

- Переход к предыдущей или следующей дорожке.
- Нажмите и удерживайте для поиска в пределах дорожки.
- Настройка радиостанций.

④ ▲

- Нажмите, чтобы извлечь диск из отделения.

⑤ Область NFC

- Для автоматической настройки Bluetooth-подключения установите прибор максимально близко к устройству с поддержкой NFC.

⑥ Отделение для диска

⑦ AUDIO-IN

- Подключение к аудиовыходам 3,5 мм на внешнем устройстве.

8 Bluetooth SETUP кнопка/индикатор

- Нажмите и удерживайте для удаления информации о выполненных соединениях.
- Индикация состояния Bluetooth-подключения.

9 USB

- Подключение запоминающего устройства USB.

10 3.5mm

- Подключение штекера наушников 3,5 мм.

11 ■

- Остановка воспроизведения музыки.

12 ▶||

- Запуск, пауза или возобновление воспроизведения.

13 SOURCE

- Нажимайте последовательно для выбора аудиоустройства в качестве источника.

14 ⏻ кнопка/индикатор

- Включите устройство.
- Переключение в режим ожидания Eco Power или обычный режим ожидания.
- Указывает состояние питания.

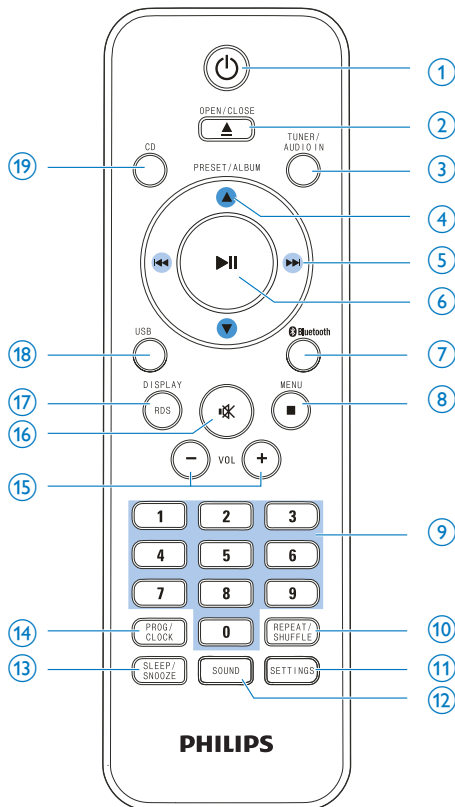
15 DC IN

- Подключение адаптера питания переменного тока.

16 FM ANT

- Подключение антенны FM.

Описание пульта ДУ



1 ⏻

- Включите устройство.
- Переключение в режим ожидания Eco Power или обычный режим ожидания.

2 OPEN/CLOSE ▲

- Нажмите, чтобы извлечь диск из отделения.

3 TUNER/AUDIO IN

- Выбор FM-тюнера или аудиовхода (3,5 мм) в качестве источника.

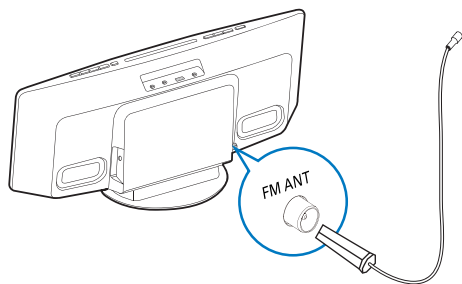
- ④ **PRESET/ALBUM ▲ / ▼**
- Переход к предыдущему или следующему альбому.
 - Выбор сохраненной радиостанции.
- ⑤ **◀◀ / ▶▶**
- Переход к предыдущей или следующей дорожке.
 - Нажмите и удерживайте для поиска в пределах дорожки.
 - Настройтесь на радиостанцию.
- ⑥ **▶ ||**
- Запуск, пауза или возобновление воспроизведения.
- ⑦ **Bluetooth**
- Выберите Bluetooth в качестве источника.
- ⑧ **MENU/ ■**
- Остановка воспроизведения музыки.
- ⑨ **Кнопки с цифрами**
- ⑩ **REPEAT/SHUFFLE**
- Выбор режима воспроизведения.
- ⑪ **SETTINGS**
- Переход в меню настроек системы.
- ⑫ **SOUND**
- Переход к настройкам звука для DSC, DBB и Full Sound.
- ⑬ **SLEEP /SNOOZE**
- Установка таймера отключения или будильника.
- ⑭ **PROG/CLOCK**
- Программирование радиостанций.
 - Установка часов.
- ⑮ **VOL +/-**
- Увеличение и уменьшение громкости.
- ⑯ **🔇**
- Отключение и включение звука.
- ⑰ **DISPLAY/RDS**
- Отображение информации о воспроизведении.
 - Для выбранных FM-радиостанций: отображение информации RDS.
- ⑱ **USB**
- Выбор источника USB.
- ⑲ **CD**
- Выбор CD в качестве источника.

3 Перед использованием

Подключение антенны FM

Примечание

- Для улучшения качества приема полностью выдвиньте антенну и отрегулируйте ее положение или подключите внешнюю антенну.
- Данное устройство не поддерживает прием средних радиоволн (МВ).

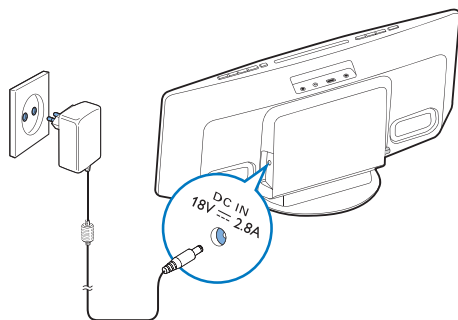


- Подключите антенну FM к разъему FM ANT на задней панели устройства.

Подключение питания

Внимание

- Риск повреждения устройства! Убедитесь, что напряжение электросети соответствует напряжению, указанному на задней панели основного устройства.
- Риск поражения электрическим током! При отключении адаптера питания переменного тока от электросети тяните только за вилку, а не за шнур.
- Перед подключением адаптера питания переменного тока убедитесь, что все остальные подключения выполнены.



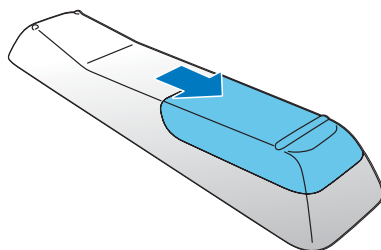
- Подключите адаптер питания к:
 - разъему DC IN на задней панели и
 - розетке электросети.

Установка/замена батарей пульту ДУ

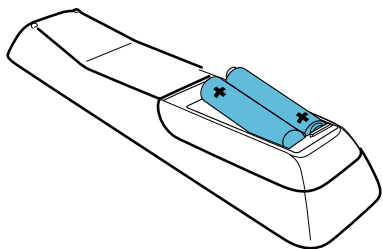
Внимание

- Опасность взрыва! Не подвергайте элементы питания воздействию высоких температур, прямых солнечных лучей или огня. Запрещается сжигать элементы питания.

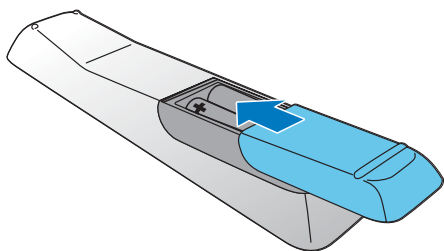
- 1 Откройте отделение для батарей.



- 2 Вставьте 2 батареи типа ААА, соблюдая указанную полярность (+/-).



- 3 Закройте отделение для батарей.



Примечание

- Перед нажатием любой функциональной кнопки пульта ДУ выберите необходимый источник с помощью пульта ДУ, а не основного устройства.
- Если вы не собираетесь использовать пульт ДУ в течение долгого времени, извлеките батареи.
- Для лучшего приема сигнала направляйте пульт ДУ прямо на ИК-датчик на передней панели основного корпуса системы.

4 Начало работы





Внимание



- Использование кнопок управления и регулировки или выполнение действий, отличных от описанных ниже, может привести к радиационному облучению и к другим опасным последствиям.

Состояние светодиодного индикатора

Светодиодный индикатор на кнопке

Индикатор	Состояние
 (Горит)	Устройство находится в режиме ожидания
 (Выкл.)	Устройство работает или находится в режиме ожидания Eco Power

Светодиодный индикатор на кнопке Bluetooth SETUP

Индикатор	Состояние
 (Мигает)	Устройство готово к сопряжению через Bluetooth
 (Горит)	Устройство подключено через Bluetooth

Установка часов



Примечание

- В процессе настройки: если в течение 90 секунд не выполнялось никаких действий, устройство выходит из режима настройки часов, а ранее выбранные параметры не сохраняются.
- Для ввода значений часа и минут можно также использовать кнопки с цифрами.

- В обычном режиме ожидания: нажмите кнопку **PROG/CLOCK** для входа в режим настройки часов.
↳ Начнет мигать **24HOUR** (24-часовой формат времени).
- Нажмите **◀◀ / ▶▶**, чтобы выбрать **24HOUR** или **12HOUR** (12-часовой формат), а затем нажмите **PROG/CLOCK** для подтверждения.
↳ Цифры, обозначающие часы, мигают.
↳ Если в качестве формата времени выбран **12HOUR**, отобразится индикация **PM** или **AM**.
- Последовательно нажимайте **◀◀ / ▶▶** для установки значения часа.
- Нажмите **PROG/CLOCK** для подтверждения.
↳ Цифры, обозначающие минуты, мигают.
- Последовательно нажимайте **◀◀ / ▶▶** для установки значения минут.
- Нажмите кнопку **PROG/CLOCK** для подтверждения установки часов.
↳ На экране отобразится установленное время.



Совет

- Вы также можете синхронизировать часы системы с радиостанцией RDS, которая передает сигналы времени. (см. 'Синхронизация часов с RDS' на стр. 20)

Включение

- Нажмите **⏻**.
↳ Устройство переключится на источник, который был выбран последним.

Переключение в режим ожидания

- Нажмите ϕ еще раз для переключения устройства в режим ожидания.
 - ↳ На дисплее отобразятся часы (если они настроены).

Переключение в режим ожидания ESO

- Нажмите и удерживайте кнопку ϕ дольше трех секунд.
 - ↳ Яркость подсветки дисплея уменьшится.



Примечание

- Устройство переключится в режим ожидания ESO Power через 15 минут пребывания в обычном режиме ожидания.

Переключение между режимом ожидания и режимом ожидания ESO

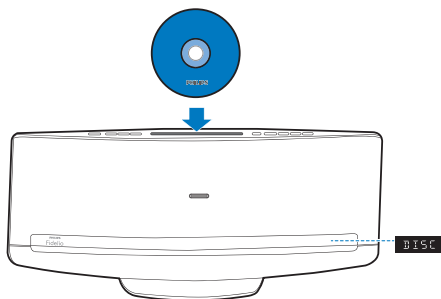
- Нажмите и удерживайте кнопку ϕ дольше трех секунд.

5 Воспроизведение

Воспроизведение диска

Внимание

- Запрещается помещать в отделение для диска какие-либо предметы кроме 12-см дисков.

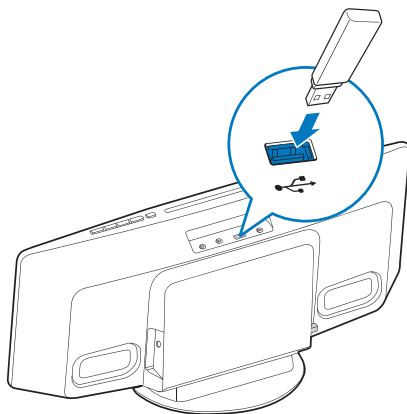


- 1 Последовательно нажимайте **SOURCE**, чтобы выбрать источник **DISC**.
 - Для выбора источника можно также нажать **CD** на пульте ДУ.
- 2 Установите диск в отделение для диска этикеткой к себе.
 - ↳ Воспроизведение начнется автоматически через несколько секунд.
 - Если воспроизведение не началось автоматически, нажмите **▶||**, чтобы запустить воспроизведение.

- флэш-накопитель;
- устройства считывания карт памяти;
- HDD: жесткий диск (Данное устройство может распознавать только переносной жесткий диск с пиковой силой тока на USB не более 500 мА.)

Примечание

- Компания Philips не гарантирует совместимости со всеми запоминающими устройствами USB.
- Файловая система NTFS (New Technology File System) не поддерживается.



- 1 Подключите запоминающее устройство USB к разъему USB.
- 2 Последовательно нажимайте **SOURCE**, чтобы выбрать источник **USB**.
 - Для выбора источника можно также нажать **USB** на пульте ДУ.
 - ↳ Воспроизведение начнется автоматически.

Если воспроизведение не началось автоматически, выполните следующие действия.

- 1 Нажимайте кнопки **▲** / **▼** для выбора папки.
- 2 Нажмите **◀◀** / **▶▶**, чтобы выбрать файл.
- 3 Нажмите кнопку **▶||** для запуска воспроизведения.

воспроизведение с запоминающего USB-устройства

Данное устройство воспроизводит файлы в формате .mp3 и .wma, сохраненные на поддерживаемом запоминающем устройстве USB:

Управление воспроизведением

Для управления воспроизведением следуйте перечисленным далее инструкциям.

Кнопки	Функции												
▶	Приостановка или возобновление воспроизведения.												
■	Остановка воспроизведения.												
◀◀ / ▶▶	Переход к предыдущей или следующей дорожке. Нажмите и удерживайте для перемотки назад или быстрого поиска вперед в пределах дорожки.												
▲ / ▼	Переход к предыдущему или следующему альбому (при наличии 1 или более альбомов).												
<table border="1"> <tr><td>1</td><td>2</td><td>3</td></tr> <tr><td>4</td><td>5</td><td>6</td></tr> <tr><td>7</td><td>8</td><td>9</td></tr> <tr><td>0</td><td></td><td></td></tr> </table>	1	2	3	4	5	6	7	8	9	0			Введите номер дорожки для ее воспроизведения.
1	2	3											
4	5	6											
7	8	9											
0													
REPEAT/SHUFFLE	Выбор доступного режима воспроизведения. <ul style="list-style-type: none"> • RPT 1: повторное воспроизведение текущей дорожки • REP ALL: повторное воспроизведение всех дорожек • SHUFFLE: воспроизведение дорожек в случайном порядке • NORMAL: последовательное воспроизведение дорожек 												

Воспроизведение с устройств с поддержкой Bluetooth



Примечание

- Рабочий диапазон между AC и Bluetooth-устройством составляет примерно 10 метров.
- При наличии препятствий между AC и Bluetooth-устройством рабочий диапазон может уменьшиться.
- Совместимость со всеми устройствами Bluetooth не гарантирована.
- AC может запомнить до 8 ранее подключенных Bluetooth-устройств.

Для прослушивания музыки в беспроводном режиме необходимо выполнить сопряжение AC с Bluetooth-устройством.

Выберите наиболее подходящий способ сопряжения по Bluetooth в зависимости от ваших условий.

Условие	Метод сопряжения
Bluetooth-устройство поддерживает профили NFC (Near Field Communication) и A2DP (Advanced Audio Distribution Profile).	Выберите вариант 1 (рекомендуется) или вариант 2.
Bluetooth-устройство поддерживает только профиль A2DP (расширенный профиль распространения аудио).	Выберите вариант 2.

- Перед сопряжением и подключением необходимо выполнить следующее:
 - ① **последовательно нажимайте кнопку SOURCE на AC для выбора Bluetooth в качестве источника.**

Сопряжение и подключение

Вариант 1. Сопряжение и подключение с помощью NFC

Коммуникация ближнего поля (NFC) — это технология беспроводной связи малого радиуса действия, позволяющая осуществлять подключение между различными NFC-устройствами, такими как мобильные телефоны и тэги IC.

Функция NFC позволяет выполнить обмен данными путем нажатия на соответствующий символ или определенное место на NFC-устройстве.

Примечание

- Совместимость со всеми NFC-устройствами не гарантирована.

1 Включите функцию NFC на Bluetooth-устройстве (подробную информацию см. в руководстве пользователя устройства).

2 Удерживайте внешнее устройство и AC в поле действия NFC, пока не раздастся звуковой сигнал.

- ↳ После успешного сопряжения и подключения индикатор загорится ровным синим светом.

Вариант 2. Ручное сопряжение и подключение

1 На Bluetooth-устройстве: выполните поиск доступных Bluetooth-устройств (см. руководство пользователя устройства).

2 Выберите **PHILIPS BTM8010** на Bluetooth-устройстве и при необходимости введите пароль «0000».

- ↳ После успешного сопряжения и подключения индикатор **Bluetooth SETUP** на верхней панели AC загорится ровным синим светом, и AC издаст звуковой сигнал.

Потоковая передача музыки через Bluetooth

- Воспроизведение музыки на Bluetooth-устройстве, подключенном к AC.
 - ↳ Начнется передача аудиопотока на AC с подключенного Bluetooth-устройства.


Совет

- Если Bluetooth-устройство также поддерживает профиль AVRCP (Audio Video Remote Control Profile), для управления воспроизведением можно воспользоваться кнопками основных функций AC (такими как "воспроизведение/пауза", "остановка" и кнопки "назад/вперед").

Отключение устройства с поддержкой Bluetooth:

- отключите функцию Bluetooth на устройстве или
- переместите устройство за пределы диапазона соединения.

Удаление истории сопряжения устройств Bluetooth:

- Нажмите  и удерживайте кнопку **Bluetooth SETUP** на AC в течение трех секунд.
 - ↳ Текущее подключение Bluetooth будет разорвано.

6 Прослушивание FM-радио

Настройка радиостанции FM

Примечание

- Антенна FM должна быть подключена и полностью развернута.

- 1 Последовательно нажимайте **SOURCE** или **TUNER/AUDIO IN**, чтобы переключить источник на радио FM.
↳ Отобразится **FM** и текущая частота.
- 2 Нажмите и удерживайте **◀◀ / ▶▶** до тех пор, пока не отобразится **SEARCH +** или **SEARCH -** (Поиск).
↳ Начнется настройка FM-станций с сильным сигналом.
 - Чтобы настроить станцию на определенной частоте, последовательно нажимайте **◀◀ / ▶▶** до тех пор, пока не отобразится нужная частота.

Автоматическое программирование радиостанций

Примечание

- Можно запрограммировать до 20 радиостанций.
- Нажмите и удерживайте **PROG/CLOCK** до тех пор, пока не отобразится **AUTO SRH** (Автоматический поиск).
↳ Все найденные станции будут запрограммированы в порядке уменьшения силы сигнала.

- ↳ Первая запрограммированная радиостанция включится автоматически.

Программирование радиостанций вручную

Примечание

- Можно запрограммировать до 20 радиостанций.
- Для смены запрограммированной радиостанции сохраните под ее номером другую станцию.

- 1 Настройтесь на радиостанцию.
- 2 С помощью кнопки **PROG/CLOCK** включите режим программирования.
↳ Начнет мигать **PXX (XX —** последовательный номер).
- 3 Нажмите кнопку **PRESET/ALBUM ▲ / ▼**, чтобы выбрать последовательный номер (от 01 до 20) для данной радиостанции, затем нажмите кнопку **PROG/CLOCK** для подтверждения.
↳ Отобразится последовательный номер и частота сохраненной радиостанции.
- 4 Для программирования других радиостанций повторите шаги 1–3.

Переход на предустановленную радиостанцию

- Нажмите **PRESET/ALBUM ▲ / ▼**, чтобы выбрать последовательный номер сохраненной радиостанции.
- Введите этот последовательный номер при помощи кнопок с цифрами.

Отображение информации RDS

RDS (система радиоданных) — это служба, которая обеспечивает отображение дополнительной информации, предоставляемой FM-радиостанциями.

- 1 Настройтесь на какую-либо радиостанцию RDS.
- 2 Последовательно нажимайте **DISPLAY/RDS** для просмотра доступной информации:
 - Название станции
 - Тип программы, например **NEWS** (Новости), **SPORT** (Спорт), **POP M** (Поп-музыка)...
 - Текстовые сообщения
 - Часы RDS
 - Частота

Синхронизация часов с RDS

Часы системы можно синхронизировать с радиостанцией RDS.

- 1 Настройте радиостанцию с RDS, которая передает сигналы времени.
- 2 Нажмите и удерживайте **DISPLAY/RDS**, пока не отобразится «**CT SYNC**».
 - ↳ Система автоматически получит данные времени RDS.
 - ↳ Если сигнал времени не обнаружен, на дисплее отобразится «**NO CT**».



Примечание

- Точность времени зависит от времени, передаваемого радиостанцией RDS.

7 Другие ВОЗМОЖНОСТИ

Установка будильника

Данную систему можно использовать в качестве будильника.



Примечание

- Убедитесь в правильности установки часов.
- Если другие источники сигнала будильника недоступны, устройство автоматически перейдет в режим FM.

- 1 В обычном режиме ожидания: нажмите и удерживайте **SLEEP/SNOOZE**, пока не начнет мигать индикация **DISC**.
- 2 Последовательно нажимайте **◀◀ / ▶▶**, чтобы выбрать источник сигнала.
- 3 Нажмите **SLEEP/SNOOZE** для подтверждения.
↳ Цифры, обозначающие часы, мигают.
- 4 Последовательно нажимайте **◀◀ / ▶▶**, чтобы установить значение часа, затем нажмите кнопку **SLEEP/SNOOZE** для подтверждения.
↳ Цифры, обозначающие минуты, мигают.
- 5 Нажимайте кнопку **◀◀ / ▶▶** для установки значения минут, а затем нажмите кнопку **SLEEP/SNOOZE** для подтверждения.
↳ Отобразится текущее время и индикация **A** (будильник).

- Чтобы проверить настройку будильника, в обычном режиме ожидания нажмите **SLEEP/SNOOZE**.
- Чтобы отключить будильник, в обычном режиме ожидания последовательно нажимайте **SLEEP/SNOOZE**, пока не исчезнет индикация **A** (будильник).
- Чтобы снова включить будильник, в обычном режиме ожидания последовательно нажимайте **SLEEP/SNOOZE**, пока не отобразится индикация **A** (будильник).
- Чтобы приостановить будильник, один раз нажмите **SLEEP/SNOOZE**. Через пять минут будильник сработает снова.
- Чтобы выключить будильник, нажмите и удерживайте **SLEEP/SNOOZE**, пока не отобразится индикация **ALM STOP**.



Совет

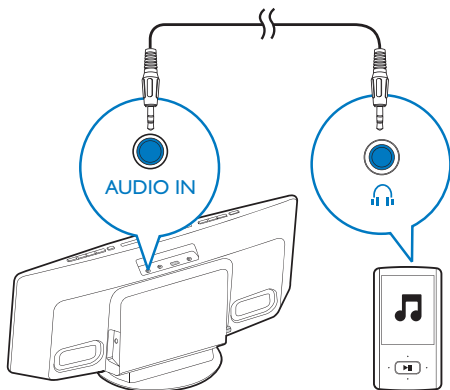
- Для установки значений часа и минут можно использовать кнопки с цифрами.

Установка таймера отключения

- В рабочем режиме: последовательно нажимайте **SLEEP/SNOOZE**, чтобы выбрать один из заданных периодов времени (30, 60, 90 или 120 минут).
- Чтобы выключить таймер отключения, последовательно нажимайте **SLEEP/SNOOZE** до отображения **SLEEPOFF**.


Прослушивание внешнего аудиоустройства

С помощью этого устройства можно прослушивать музыку с внешних устройств, таких как MP3-плеер.



- 1 Последовательно нажимайте **TUNER/AUDIO IN**, чтобы выбрать источник **AUDIO-IN**.
- 2 Подключите аудиокабель с разъемом 3,5 мм к
 - разъему **AUDIO-IN** на верхней панели устройства и
 - разъему для наушников на внешнем аудиоустройстве (например, на MP3-плеере).
- 3 Включите воспроизведение на внешнем устройстве. (См. руководство пользователя внешнего устройства.)

Прослушивание через наушники

- Вставьте штекер наушников 3,5 мм в разъем  на верхней панели устройства.


8 Настройка звука

Перечисленные далее операции доступны для всех поддерживаемых носителей.

Регулировка уровня громкости

- На пульте ДУ: последовательно нажимайте **VOL +/-**.
- На основном устройстве: последовательно нажимайте **VOL+ / VOL-**.

Отключение звука

- Нажмите , чтобы отключить или включить звук.

Настройка параметров звука по умолчанию

- 1 Последовательно нажимайте **SOUND**, чтобы выбрать один из пунктов меню.
 - **DSC**: выбор предварительной настройки эквалайзера.
 - **DBB**: выбор эффекта DBB или его отключение.
 - **FULL SOUND**: включение полнодиапазонного звучания.
- 2 Нажмите **◀◀ / ▶▶** для выбора параметра.

9 Настройка параметров системы

- 1 Нажмите **SETTINGS** для перехода в меню системных настроек.
↳ Отобразится индикация **DIM**.
- 2 Нажмите кнопку ▲ / ▼ для выбора пункта меню.
 - **DIM, FAC RST** или **VERSION**
- 3 Для просмотра состояния системы или изменения системных настроек нажмите ►►.
 - Для выхода из меню верхнего уровня нажмите I◀◀.

VERSION	Отображение версии встроенной программы.	1) Выберите VERSION , а затем нажмите ►►I. 2) Нажмите ▲ / ▼ для выбора имени версии. 3) Нажмите ►►I для отображения текущей версии.
----------------	--	--

Пункт меню	Функциональные возможности	Примечания
DIM	Выбор уровня яркости дисплея (В/Δ).	1) Выберите DIM , а затем нажмите ►►I. 2) Нажимайте ▲ / ▼ для выбора уровня яркости.
FAC RST	Восстановление заводских настроек системы по умолчанию.	1) Выберите FAC RST . 2) Нажмите кнопку ►►I для подтверждения.

10 Сведения об изделии

Примечание

- Информация о продукте может быть изменена без предварительного уведомления.

Характеристики

Усилитель

Общая выходная мощность	2 x 20 Вт
Частотный отклик	63 — 14000 Гц, -3 дБ
Соотношение сигнал/шум	> 57 дБА
AUDIO IN	600 мВ (среднеквадр.)

Диск

Тип лазера	Полупроводниковый
Диаметр диска	12 см
Поддерживаемые форматы дисков	Аудиодиски, CD-R, CD-RW, MP3-CD, WMA-CD
Цифровой аудиопреобразователь	24 бит/44,1 кГц
Коэффициент нелинейных искажений	< 1 %

Радио

Частотный диапазон	FM: 87,5—108 МГц
Шкала настройки	50 кГц

Чувствительность	
- Mono, отношение сигнал/шум: 26 дБ	< 16 dBu
- Stereo, отношение сигнал/шум: 46 дБ	< 45 dBu
Селективность поиска	< 30 dBu
Коэффициент нелинейных искажений	< 3 %
Отношение сигнал/шум	> 45 дБ

Акустические системы

Сопrotивление AC	8 Ом
Акустический преобразователь	AC полного диапазона 2 X 2,75"
Чувствительность	> 82 дБ/м/Вт

Bluetooth

Версия Bluetooth	V2.1 + EDR
Диапазон частот	2,4 ГГц ~ 2,48 ГГц (диапазон частот для промышленной, медицинской и научной аппаратуры)
Радиус действия	10 м (свободного пространства)

Общие

Входная мощность сети перемен. тока	100–240 В~, 50–60 Гц, 2,0 А
Выходная мощность адаптера питания пост./перемен. тока	18,0 В $\overline{=}$, 2,8 А
Номер модели адаптера питания постоянно-переменного тока	EFS05001800280EU
Товарный знак адаптера питания пост./перемен. тока	PHILIPS

Потребление электро- энергии в режиме ожидания	< 3,5 Вт
Потребление электро- энергии в режиме ожидания ECO Power	< 0,5 Вт
Габариты (Ш x В x Г)	500 x 234 x 164 мм
Вес нетто	3,0 кг

Информация о воспроизводимости USB

Совместимые устройства USB:

- флэш-накопитель USB (USB 2.0 или USB 1.1)
- плеер с флэш-памятью USB (USB 2.0 или USB 1.1)
- карты памяти (для работы с данным устройством требуется дополнительное устройство считывания)

Поддерживаемые форматы:

- Формат файловой системы устройства USB или карты памяти: FAT12, FAT16, FAT32 (объем сектора: 512 байт)
- Скорость передачи MP3 (скорость передачи данных): 32-320 Кбит/с и переменная скорость передачи данных
- WMA v9 или более ранней версии
- Каталоги с вложением до 8 уровней
- Количество альбомов/ папок: макс. 99
- Количество дорожек/ записей: макс. 99
- Тэг ID3 v2.0 или более поздней версии
- Имя файла в Unicode UTF8 (максимальная длина: 128 байтов)

Неподдерживаемые форматы:

- Пустые альбомы. Пустой альбом — это альбом, не содержащий файлов MP3/WMA. Такой альбом не будет отображаться на дисплее.
- Файлы неподдерживаемых форматов пропускаются. Например, документы Word (.doc) или файлы MP3 с расширением .dlf игнорируются и не воспроизводятся.
- Аудиофайлы AAC, WAV, PCM
- Файлы WMA, защищенные от копирования (DRM) (.wav, .m4a, .m4p, .mp4, .aac)
- Файлы WMA в формате Lossless (без потери качества)

Поддерживаемые форматы дисков MP3

- ISO9660, Joliet
- Максимальное число записей: 512 (в зависимости от длины имени файла)
- Максимальное число альбомов: 255
- Поддерживаемые частоты дискретизации: 32 кГц, 44,1 кГц, 48 кГц
- Поддерживаемые скорости передачи : 32~256 (кбит/с), переменная скорость передачи

Типы программ RDS

NET ТИПА	Нет типа программы RDS
NEWS	Служба новостей
AFFAIRS	Политика и текущие известия
INFO	Специальные информационные программы
SPORT	Спортивные передачи
EDUCATE	Образование и повышение квалификации
DRAMA	Радиопьесы и литература
CULTURE	Культура, религия и общество

SCIENCE	Научные передачи
VARIED	Развлекательные программы
POP M	Популярная музыка
ROCK M	Рок-музыка
MOR M	Легкая музыка
LIGHT M	Легкая классическая музыка
CLASSICS	Классическая музыка
OTHER M	Специальные музыкальные программы
WEATHER	Погода
FINANCE	Финансы
CHILDREN	Программы для детей
<hr/>	
SOCIAL	Общественные темы
RELIGION	Религия
PHONE IN	Прямой эфир
TRAVEL	Путешествия
LEISURE	Досуг
JAZZ	Джазовая музыка
COUNTRY	Музыка кантри
NATION M	Национальная музыка
OLDIES	Музыка в стиле ретро
FOLK M	Народная музыка
DOCUMENT	Документальные передачи
TES (Проверка)	Проверка сигнала будильника
ALARM	Будильник

11 Определение и устранение неисправностей



Предупреждение

- Запрещается снимать корпус устройства.

Для сохранения действия условий гарантии запрещается самостоятельно ремонтировать устройство.

При возникновении неполадок в процессе использования данного устройства перед обращением в сервисную службу проверьте следующее. Если не удастся решить проблему, посетите веб-сайт Philips (www.philips.com/support). При обращении в компанию Philips устройство должно находиться поблизости, номер модели и серийный номер должны быть известны.

Проблема	Возможные решения
Не подается питание.	Убедитесь, что адаптер питания подключен к электросети и устройству должным образом.
	Проверьте наличие электропитания в сетевой розетке.
Нет звука или звук с помехами.	Регулировка громкости.
	Отключите наушники.
	Убедитесь, что выбран правильный источник звука.

Устройство не реагирует на нажатие кнопок.

Отсоедините и снова подключите адаптер питания, подождите 15 секунд, пока устройство загружается.

Пульт ДУ не работает.

Перед нажатием любой функциональной кнопки выберите необходимый источник с помощью пульта ДУ, а не главного устройства.

Поднесите пульт ДУ ближе к основному устройству.

Установите все элементы питания, соблюдая полярность (+/-), как указано.

Замените элементы питания.

Направьте пульт ДУ непосредственно на датчик на передней панели основного устройства.

Диск не распознается.

Вставьте диск диаметром 12 см. Диски других размеров использовать запрещено.

Проверьте правильность положения диска — этикеткой к вам.

Подождите, пока высохнет конденсированная влага на линзе.

Проблема	Возможные решения
	Замените или очистите диск.
	Убедитесь, что записанный диск финализирован, и что формат файлов поддерживается.
Запоминающее устройство USB не поддерживается.	Убедитесь, что запоминающее устройство USB совместимо с системой.
	Повторите попытку, используя другое устройство USB.
Не удается воспроизвести отдельные файлы с запоминающего устройства USB.	Убедитесь, что формат данного файла поддерживается.
	Убедитесь, что количество файлов не превышает максимально допустимое значение.
Прием радио низкого качества.	Увеличьте расстояние между системой и другими электрическими приборами.
	Полностью выдвиньте антенну и отрегулируйте ее положение.
	Подключите внешнюю FM-антенну.
Не работает таймер.	Правильно установите значения часов.
	Включите таймер.
Настройки часов/таймера пропали.	Питание было отключено или нарушено.

	Сбросьте настройки часов/таймера.
Воспроизведение музыки на этой АС невозможно даже после успешного подключения по Bluetooth.	С помощью этой АС невозможно выполнить воспроизведение музыки в беспроводном режиме с устройства Bluetooth.
После подключения устройства с технологией Bluetooth ухудшилось качество звучания.	Прием сигналов Bluetooth низкого качества. Переместите устройство ближе к АС или устранили все препятствия между ними.
Сбой при подключении Bluetooth-устройства к АС.	Устройство не поддерживает профили, требуемые для работы с АС.
	На устройстве не включена функция Bluetooth. Для получения информации о включении функции ознакомьтесь с руководством пользователя устройства.
	АС не находится в режиме сопряжения.
	АС уже подключена к другому Bluetooth-устройству. Отключите устройство и повторите попытку.

Проблема	Возможные решения
	<p>При сопряжении и подключении с помощью NFC проверьте следующее:</p> <ol style="list-style-type: none"> ① на устройстве включены функции Bluetooth и NFC. ② поле NFC устройства соприкасается с полем АС (пока не раздастся звуковой сигнал).
<p>Мобильное устройство непрерывно подключается и отключается.</p>	<p>Прием сигналов Bluetooth низкого качества. Переместите устройство ближе к АС или устраните все препятствия между ними.</p>
	<p>Некоторые мобильные телефоны постоянно подключаются и отключаются при выполнении или завершении вызова. Это не свидетельствует о неисправности АС.</p>
	<p>Некоторые устройства могут деактивировать подключение Bluetooth в целях экономии энергии. Это не свидетельствует о неисправности АС.</p>



Specifications are subject to change without notice
© 2013 Koninklijke Philips Electronics N.V.
All rights reserved.

BTM8010_UM_12_V1.0

