

Мы всегда готовы помочь!

Зарегистрируйте свое устройство и получите поддержку на

www.philips.com/welcome

AS360

Возник вопрос?
Обратитесь в
Philips



Руководство пользователя

PHILIPS

Содержание

1	Важная информация	2
	Техника безопасности	2
	Уведомление	3

2	Док-станция с АС для Android™	4
	Введение	4
	Комплектация	4
	Описание основного устройства	5

3	Начало работы	6
	Параметры питания	6
	Включение	7

4	Воспроизведение	8
	Подключение и воспроизведение	8
	Воспроизведение аудио через подключение Bluetooth, установленное вручную	9

5	Другие возможности	11
	Воспроизведение звука с внешнего устройства	11
	Зарядка устройства под управлением Android	11
	Зарядка прочих устройств (не Android) через разъем USB	11

6	Сведения об изделии	12
	Характеристики	12

7	Определение и устранение неисправностей	13
----------	--	-----------

1 Важная информация

Техника безопасности

- Ознакомьтесь с данными инструкциями.
- Сохраните данные инструкции.
- Обратите внимание на все предупреждения.
- Следуйте всем указаниям.
- Запрещается использовать данное устройство возле воды.
- Очищайте устройство только сухой тканью.
- Устанавливайте устройство в соответствии с инструкциями производителя.
- Запрещается устанавливать устройство возле источников тепла, таких как батареи отопления, обогреватели, кухонные плиты и другие приборы (включая усилители), излучающие тепло.
- Не наступайте на сетевой шнур и не заземляйте его, особенно в области вилки, розетки и в месте выхода из устройства.
- Используйте только принадлежности/аксессуары, рекомендованные производителем.
- Отключайте устройство от сети во время грозы или во время длительного перерыва в использовании.
- При необходимости технической диагностики и ремонта обращайтесь только к квалифицированным специалистам. Проведение диагностики необходимо при любых повреждениях устройства, таких как повреждение сетевого шнура или вилки, попадание жидкости или какого-либо предмета в устройство, воздействие дождя или влаги, неполадки в работе или падение.
- Использование элементов питания. ВНИМАНИЕ! Для предотвращения утечки электролита и во избежание телесных повреждений, порчи имущества или повреждений устройства соблюдайте следующие правила.
 - Вставляйте элементы питания правильно, соблюдая полярность, указанную на устройстве (знаки + и -).
 - Не устанавливайте одновременно элементы питания разных типов (старые и новые; угольные и щелочные и т.п.).
 - При длительном перерыве в использовании извлекайте элементы питания.
 - Запрещается подвергать элементы питания (аккумуляторный блок или батареи) воздействию высоких температур, включая прямые солнечные лучи, огонь и т.п.
- Запрещается подвергать устройство воздействию воды.
- Не помещайте на устройство потенциально опасные предметы (например, сосуды с жидкостями, зажженные свечи).
- Если для отключения устройства используется штекер адаптера питания, доступ к нему должен оставаться свободным.
- Используйте только источники питания, перечисленные в руководстве пользователя.



Предупреждение

- Запрещается снимать корпус устройства.
- Запрещается смазывать детали устройства.
- Запрещается устанавливать это устройство на другие электрические приборы.

Уведомление

Внесение любых изменений, не одобренных непосредственно WOOX Innovations, могут привести к утрате пользователем права на использование устройства.

CE 0890 EAC

Данный продукт соответствует требованиям директивы 1999/5/ЕС.

Текст Заявления о соответствии требованиям ЕС см. в PDF-версии руководства пользователя по адресу www.philips.com/support.



Изделие разработано и изготовлено с применением высококачественных деталей и компонентов, которые подлежат переработке и повторному использованию.



Маркировка символом перечеркнутого мусорного бака означает, что данное изделие попадает под действие директивы Европейского совета 2002/96/ЕС. Узнайте о отдельной утилизации электротехнических и электронных изделий согласно местному законодательству. Действуйте в соответствии с местными правилами и не выбрасывайте отработавшее изделие вместе с бытовыми отходами. Правильная утилизация отработавшего изделия поможет предотвратить возможные

негативные последствия для окружающей среды и здоровья человека.



В изделии содержатся элементы питания, которые попадают под действие директивы ЕС 2006/66/ЕС и не могут быть утилизированы вместе с бытовым мусором. Узнайте о отдельной утилизации элементов питания согласно местному законодательству, так как правильная утилизация поможет предотвратить негативные последствия для окружающей среды и здоровья человека.

Информация о влиянии на окружающую среду

Продукт не имеет лишней упаковки. Мы попытались сделать так, чтобы упаковочные материалы легко разделялись на три типа: картон (коробка), пенополистерол (буфер) и полиэтилен (мешки, защитный пенопластовый лист).

Материалы, из которых изготовлена система, могут быть переработаны и вторично использованы специализированными предприятиями. Соблюдайте местные нормативы по утилизации упаковочных материалов, выработавших ресурс батареек и отслужившего оборудования.

Bluetooth

Обозначения и логотипы Bluetooth® являются зарегистрированными товарными знаками компании Bluetooth SIG, Inc.; компания WOOX Innovations использует эти товарные знаки по лицензии.



Примечание

- Табличка с обозначениями расположена на нижней панели устройства.

2 Док-станция с АС для Android™

Поздравляем с покупкой, и добро пожаловать в клуб Philips! Чтобы воспользоваться всеми преимуществами поддержки Philips, зарегистрируйте устройство на веб-сайте www.philips.com/welcome.

Введение

С помощью акустической док-станции вы можете:

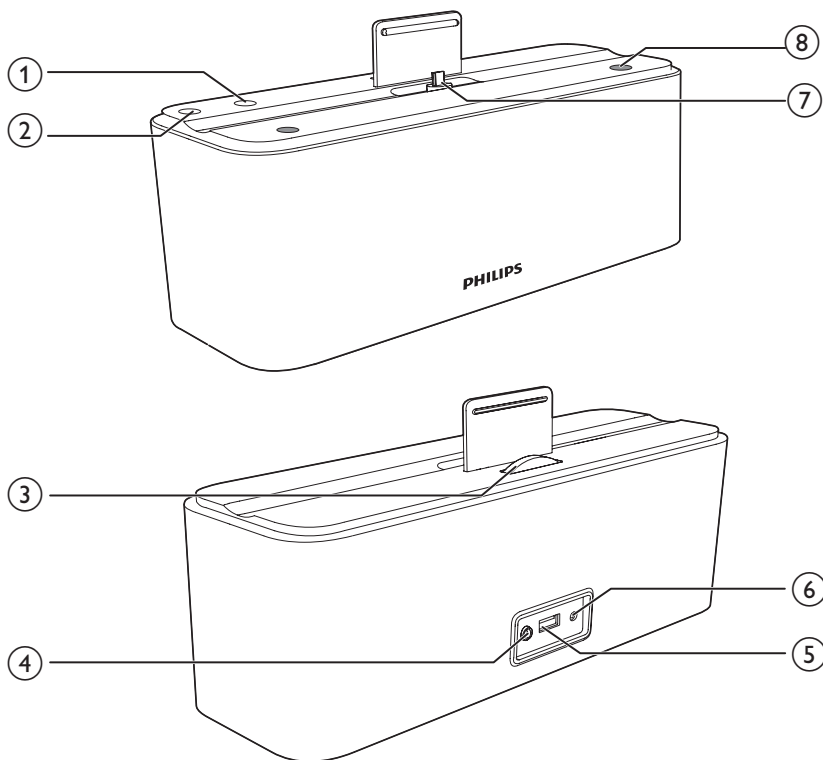
- воспроизводить аудио с устройства Android и других внешних устройств;
- заряжать устройство.

Комплектация

Проверьте комплектацию устройства.

- Основное устройство
- Адаптер питания переменного тока
- Аудиокабель 3,5 мм
- Печатная документация

Описание основного устройства



① ✱

- Индикатор Bluetooth.

② **POWER**

- Включение/выключение акустической док-станции или переключение ее в режим ожидания.

③ **Регулировочное колесико**

- Фиксация подключенного в док-разъем устройства.

④ **AUDIO IN**

- Подключение внешнего аудиоустройства.

⑤ **CHARGING**

- Зарядка устройства (не Android) через USB-кабель.

⑥ **DC IN**

- Гнездо электропитания.

⑦ **FlexiDock 2 (для устройств Android)**

⑧ **-VOL +**

- Регулировка громкости.

3 Начало работы

Всегда следуйте инструкциям, приведенным в данной главе.

Параметры питания

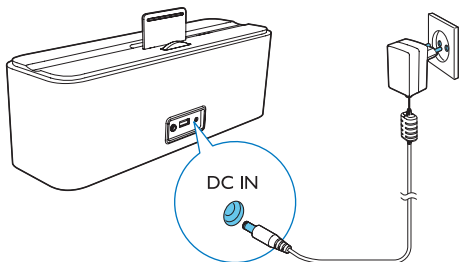
Питание акустической док-станции осуществляется от сети переменного тока или от батарей.

Вариант 1: от сети переменного тока

Внимание

- Риск повреждения устройства! Убедитесь, что напряжение электросети соответствует напряжению, указанному на задней или нижней панели акустической док-станции.
- Риск поражения электрическим током! При отключении адаптера переменного тока от электросети тяните за вилку адаптера. Не тяните за шнур питания.

Подключите адаптер питания к розетке электросети.

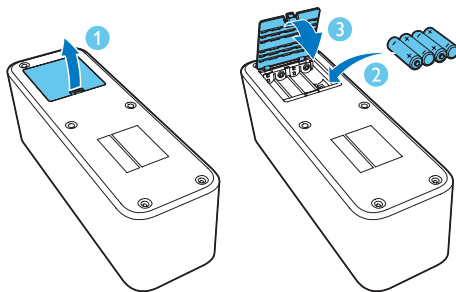


Вариант 2: от батарей


Внимание

- Опасность взрыва! Не подвергайте батареи воздействию высоких температур, прямых солнечных лучей или огня. Запрещается сжигать батареи.

- 1 Откройте отделение для батарей.
- 2 Вставьте 4 батареи типа AA, соблюдая указанную полярность (+/-).
- 3 Закройте отделение для батарей.



Примечание

- Батареи содержат химические вещества, поэтому их необходимо утилизировать в соответствии с применимыми правилами.
- Батареи используются в качестве резервного источника питания. В случае питания от батарей воспроизведение аудио с подключенного в док-разъем устройства невозможно.
- Если в док-станцию установлены батареи и во время воспроизведения аудио с устройства в док-разъеме вы отключите адаптер, воспроизведение остановится, а док-станция перейдет в режим ожидания. Чтобы снова включить акустическую док-станцию, нажмите , а затем переключите ее в режим аудиовход/Bluetooth/USB.

Включение

Чтобы включить акустическую док-станцию, нажмите **POWER**.

- ↳ Светодиодный индикатор загорится зеленым светом.

Переключение в режим ожидания

Нажмите **POWER** еще раз для переключения акустической док-станции в режим ожидания.

- ↳ Светодиодный индикатор погаснет.

4 Воспроизведе- ние

Акустическая док-станция позволяет воспроизводить аудио с различных устройств.

Подключение и воспроизведение

Совместимо с Android™

Для полнофункциональной работы с акустической док-станцией устройство под управлением Android должно соответствовать следующим требованиям:

- операционная система Android (версии 4.2 или выше);
- разъем micro USB,
- Поддержка протокола AOA (Android Open Accessory).

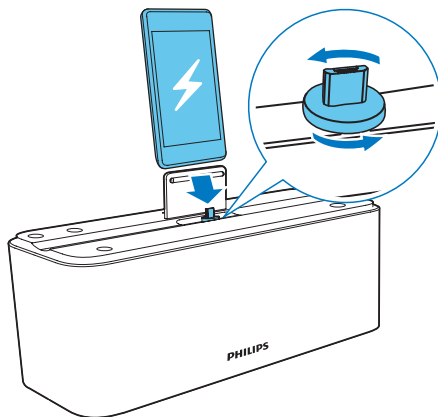
Другие устройства, оснащенные разъемом micro USB и функцией Bluetooth, можно использовать с акустической док-станцией, чтобы:

- заряжать устройство Android через док-разъем;
- заряжать устройство через разъем **CHARGING** ;
- воспроизводить аудиоконтент через Bluetooth.

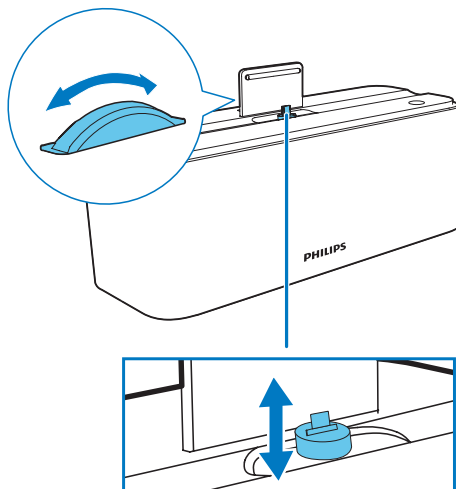
Подключите в док-станцию устройство под управлением Android

Для зарядки и воспроизведения аудио с устройства Android сначала необходимо подключить его к акустической док-станции.

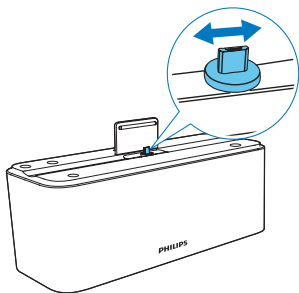
- 1 Проверьте расположение разъема micro USB на устройстве Android. Если разъем USB прикрыт заглушкой, откройте ее.
- 2 При необходимости поверните разъем USB акустической док-станции, а затем установите в док-станцию устройство Android.



- 3 Зафиксируйте устройство в док-станции с помощью колесика с задней стороны разъема.



- 4 Сдвиньте разъем таким образом, чтобы устройство находилось в центре акустической док-станции.



Совет

- Если разъем micro USB расположен сверху, используйте функцию автоповорота экрана.

Воспроизведение аудио с устройства Android

После того как вы подключили устройство Android к док-разъему, вы можете воспроизводить музыку через акустическую док-станцию.

- 1 Чтобы включить акустическую док-станцию, нажмите ϕ .
- 2 Запустите воспроизведение на устройстве Android.
↳ Звук будет воспроизводиться на акустической док-станции.

Совет

- Чтобы настроить громкость, нажмите **-VOL +**.
- В случае питания от батарей воспроизведение аудио с подключенного в док-разъем устройства невозможно.

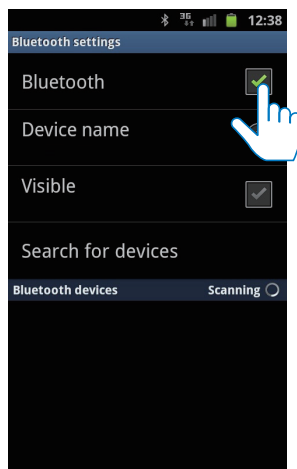
Воспроизведение аудио через подключение Bluetooth, установленное вручную

Для потоковой передачи музыки с портативного устройства на акустическую док-станцию используется беспроводная технология Bluetooth.

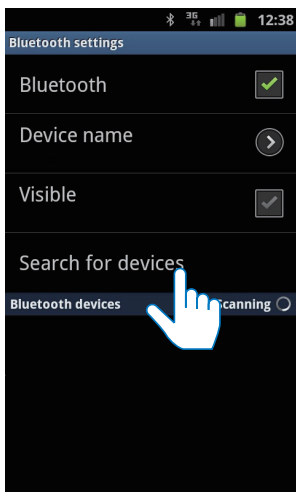
Примечание

- На устройстве должна быть установлена версия Bluetooth 2.1 или выше.
- Перед подключением устройства Bluetooth к этой акустической док-станции необходимо ознакомиться с функциями Bluetooth устройства.
- Акустическая док-станция должна быть установлена вдали от других электронных устройств, которые могут стать причиной помех.

- 1 На акустической док-станции нажмите ϕ , чтобы активировать Bluetooth.
↳ Начнет мигать индикатор Bluetooth \ast .
- 2 Включите функцию Bluetooth на устройстве Bluetooth.
 - В разных устройствах порядок включения функции Bluetooth может отличаться.



- 3 Выполните поиск устройств Bluetooth, которые можно подключить к вашему устройству.



- 4 Когда на устройстве отобразится индикация **[PHILIPS AS360]** (Philips AS360), выберите этот пункт для подключения.
↳ В случае успешного подключения прозвучит двойной сигнал.
- 5 Включите воспроизведение аудио в медиаплеере устройства.
↳ Аудиопоток будет воспроизводиться через акустическую док-станцию.



Совет

- Рабочее расстояние между акустической док-станцией и подключаемым устройством составляет примерно 10 метров.
- Препятствия между устройством и док-станцией с АС могут сократить рабочий диапазон.

5 Другие возможности

Воспроизведение звука с внешнего устройства

С помощью этой акустической док-станции можно воспроизводить аудиозаписи с внешних устройств.

- 1 Подключите аудиокабель 3,5 мм (входит в комплект) к:
 - разъему **AUDIO IN**;
 - разъему для наушников внешнего устройства.
- 2 Включите воспроизведение аудио на внешнем устройстве (см. руководство пользователя устройства).

Зарядка устройства под управлением Android

При подключении акустической док-станции к источнику питания установленное в нее устройство начинает заряжаться автоматически.



Совет

- Эта функция доступна для всех устройств под управлением Android, оснащенных разъемом micro USB.
- В случае питания от батарей зарядка невозможна.

Зарядка прочих устройств (не Android) через разъем USB

Подключите USB-кабель (не входит в комплект) к:

- разъему **CHARGING** на задней панели акустической док-станции;
- разъему micro USB на устройстве.



Примечание

- Не все USB-кабели совместимы с этой акустической док-станцией.
- В случае питания от батарей зарядка невозможна.

6 Сведения об изделии



Примечание

- Информация о продукте может быть изменена без предварительного уведомления.

Характеристики

Сеть переменного тока	ОН-1028A0903000U-VDE (Philips) Вход: 100–240 В~, 50/60 Гц, 800 мА МАКС.; Выход: 9 В, = 3 А
-----------------------	---

Батарея	Типа АА — 4 шт.
---------	-----------------

Энергопотребление во время работы	< 18 Вт
-----------------------------------	---------

Энергопотребление в режиме ожидания Eco Power	< 0,5 Вт
--	----------

Размеры — основное устройство (Ш x В x Г)	260 x 90 x 95 мм
--	------------------

Вес — основное устройство	1,18 кг
---------------------------	---------

Зарядка	
- через разъем micro USB	1 А
- через разъем	1 А

CHARGING

Сопротивление динамиков	4 Ом
-------------------------	------

7 Определение и устранение неисправностей



Предупреждение

- Запрещается снимать корпус прибора.

Для сохранения действия условий гарантии запрещается самостоятельно ремонтировать систему.

При возникновении неполадок в процессе использования данного прибора перед обращением в сервисную службу проверьте следующее. Если не удастся решить проблему, посетите веб-сайт Philips (www.philips.com/support). При обращении в компанию Philips устройство должно находиться поблизости, номер модели и серийный номер должны быть известны.

Отсутствует питание

- Убедитесь, что адаптер питания переменного тока акустической док-станции подключен правильно.
- Проверьте наличие электропитания в сетевой розетке.
- Убедитесь, что батареи вставлены правильно.
- Если в док-станцию установлены батареи и к ней подключен адаптер питания переменного тока, то при отключении адаптера док-станция перейдет в режим ожидания. Чтобы снова включить акустическую док-станцию, нажмите ϕ .

Устройство, подключенное в док-разъем, не реагирует на нажатие кнопок

- Воспроизведение с подключенного в док-разъем устройства Android ("dock and play") доступно только для версий ОС Android 4.2 или выше.
- В случае питания от батарей воспроизведение аудио с устройства,

подключенного в док-разъем ("dock and play"), невозможно.

Нет звука или звук с помехами

- Отрегулируйте громкость на акустической док-станции.
- Отрегулируйте громкость на устройстве Android.

Устройство не реагирует на команды

- Отключите и подключите еще раз сетевую вилку, затем включите акустическую док-станцию повторно.

Место для прикреплённой
кассового и товарного чеков

Российская Федерация, Республика Беларусь, Казахстан Республикасы*

ГАРАНТИЙНЫЙ ТАЛОН

Модель:

Заполнение обязательно

Серийный номер:

Заполнение обязательно

Дата продажи:

Заполнение обязательно

ПРОДАВЕЦ:

Название торговой организации:

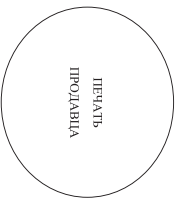
Заполнение обязательно

Телефон торговой организации:

Заполнение обязательно

Адрес и E-mail:

Заполнение обязательно



Изделие получило в исправном состоянии, в полной комплектности, с инструкцией по эксплуатации на русском языке. Со всеми техническими характеристиками, функциональными возможностями и правами эксплуатации ознакомлен. Изделие осмотрено и проверено в моем присутствии, претензий к качеству и внешнему виду не имею. Всё изложенное в инструкции по эксплуатации и гарантийном талоне обязуюсь выполнять и гарантирую выполнение всеми пользователями изделия. С условиями гарантии ознакомлен и согласен.

(ФИО и подпись покупателя)

Внимание! Прейдите полного заполнения гарантийного талона продавцом!

Гарантийный талон недействителен при его неправильном или неполном заполнении, без печати продавца и подписи покупателя. Кассовый и товарный чеки о покупке должны быть прикреплены к настоящему гарантийному талону.

Уважаемый Потребитель!

Благодарим Вас за покупку изделия под торговой маркой Philips

При покупке изделия убедительно просим проверить правильность заполнения гарантийного талона. Серийный номер и наименование модели приобретаемого Вами изделия должны быть идентичны записи в гарантийном талоне. Не допускается внесение в талон каких-либо изменений, исправлений. В случае неправильного или неполного заполнения гарантийного талона, а также если чек не был приложен к гарантийному талону при покупке Вами изделия – немедленно обратиться к продавцу.

Издание представлено только на русском языке. При обращении в вышеназванные отношения и использовании информации и использовании информации оно будет являться службой. Вам долгие годы. В ходе эксплуатации изделия не допускайте механических повреждений изделия, попадания влаги внутрь, посторонних предметов, жидкостей, насекомых и др., в течение всего срока службы следите за сохранностью полной идентификационной информации с наименованием модели и серийного номера на изделии. По изъяснению возможных неисправностей обращайтесь к специалистам, прилагаемые к изделию при его продаже (главный гарантийный талон, товарный и гарантийный чеки, наклейки, инструкции пользования и иные документы). Если в процессе эксплуатации Вы обнаружите, что параметры работы изделия отличаются от изложенных в инструкции пользователя, обратитесь, пожалуйста, за консультацией в Информационный Центр.

Протоинтер: WOOX Innovations Limited (WOOX Инновейшнс Лимитед), пятый этаж строения Филиал Электроникс, 5-Сание Тарк Ист Авеню, Гонконг Сайне Парк, Шатин, Нью Территория, Гонконг. Импортёр на территории России и Таможенного Союза (в случае импортируемого продукта): ООО «ЯЮКС Инновейшнс Лимитед», ул.Сервис Мехеков д.13, Импортёр на территории России и Таможенного Союза принимает претензии потребителей в случаях, предусмотренных Законом РФ «Об защите прав потребителей» 07.02.1992 г. №2300-1», в отношении товара, приобретенного на территории Российской Федерации. Юридическое лицо принимающее претензии в отношении товара, приобретенного на территории Республики Казахстан* ТОО «Фиделис Казахстан» ул. Мавзев, 32А, Алматы, Казахстан. Если купленное Вами изделие требует специальной установки и подключения, рекомендуем обратиться в организацию, специализирующуюся на оказании такого рода услуг. Лицо (компания), осуществлявшее Вам установку, несет ответственность за правильность проведенной работы. Помните, квалифицированная установка и подключение изделия ответственны для его дальнейшего правильного функционирования и гарантийного обслуживания.

Сроки и условия гарантии:

Наименование изделия	Срок гарантии**	Срок службы**
Домашние медиацентры	1 год	5 лет
Стационарные аудио видеосистемы, проигрыватели, переносные и автомобильные, автомобильные медиацентры и усилители	1 год	3 года
Персональные устройства, носимые проигрыватели, диктофоны, фотоаппараты, компьютерная периферия, автомобильная акустика, индивидуальные преампификаторы, устройства, обучающие гитары ДУ	1 год	1 год

****Исчисляются со дня передачи товара покупателем или с даты изготовления, если дата передачи определить невозможно. Дату изготовления изделия Вы можете определить по серийному номеру (касса ПНН/Касса, две ТТ – две, ПН номер недели, х – месяц/статья). Пример: ДЮ02328123456 – дата изготовления 28 неделя 2013г. В случае затруднения при определении даты изготовления обратиться по адресу: philips@philips.ru.**

Настоящая гарантия распространяется только на изделия, имеющие полную идентификационную информацию, приобретенные и используемые исключительно для личных, семейных, домашних и иных нужд, не связанных с осуществлением предпринимательской деятельности. По окончании срока службы обращение в авторизованный сервисный центр для проведения профилактических работ и получения рекомендаций по дальнейшей эксплуатации изделия. Гарантийное обслуживание не распространяется на изделия, недостатки которых возникли вследствие:

1. нарушения Пользователем правил эксплуатации, хранения или транспортировки изделия;
2. отсутствия или ненадлежащего обслуживания изделия согласно рекомендациям инструкции по эксплуатации;
3. использования неоригинальных аксессуаров и/или расходных материалов, предусмотренных инструкцией по эксплуатации (если их использование привело к нарушению работоспособности изделия);
4. действия природных сил;
5. ремонта неуполномоченными лицами, внесения несанкционированных изменений конструкции или схемотехнических изменений и изменений программного обеспечения;
6. отклонения от Государственных Технических Стандартов (ГОСТов) и норм питания, телекоммуникационных и кабельных сетей; неправильной установки и/или подключения изделия;
7. подключения изделия к другому изделию/товару в не обозначенном состоянии (слабое соединение должно осуществляться только после отключения всех соединяемых изделий/товаров от питающей сети);
8. действия непромышленной силы (стихия, пожар, молния и т.д.).

Гарантия не распространяется также на расходные материалы и аксессуары изделия, но не ограничиваясь, следующие: наушники, чехлы, соединительные кабели, изделия из стекла, сменные лампы, батареи и аккумуляторы, защитные экраны, иные детали с оригинальным сроком эксплуатации.

Преимущества сервисных центров в РФ: Москва, ИИ Варахвашев Пр-д, 1а, стр.3; С. Петербург, Ланское ш., 65. Дополнительно информируем о других ближайших к Вам сервисных центрах, времени их работы, а также информации о продукции. Вы можете получить в Информационном центре по телефонам:

Страна	Россия	Беларусь	Казахстан*
Телефон	8 800 200 0880 (бесплатный звонок в РФ, в т.ч. с мобильных телефонов), 8 (495) 961-1111	8 820 001 1 0068 (бесплатный звонок на территории РБ, в т.ч. с мобильных телефонов)	875 11 65 0123 (бесплатный звонок со стационарных телефонов на территории Казахстана)
Веб-сайт	www.philips.ru	www.philips.by	www.philips.kz

Зарегистрируйте Ваше изделие на сайте www.philips.ru/welcome и узнайте о преимуществах участия в Клубе Philips

*Клиенты магазинов, имеющих язык талона для услуг, филиалы авторитетных организаций несут www.philips.kz веб-сайты на казахском языке.



Specifications are subject to change without notice.
2013 © WOOX Innovations Limited. All rights reserved.
This product was brought to the market by WOOX Innovations Limited or one of its affiliates, further referred to in this document as WOOX Innovations, and is the manufacturer of the product. WOOX Innovations is the warrantor in relation to the product with which this booklet was packaged. Philips and the Philips Shield Emblem are registered trademarks of Koninklijke Philips N.V.

