



# Мы всегда готовы помочь!

Зарегистрируйте свое устройство и получите поддержку на [www.philips.com/welcome](http://www.philips.com/welcome)



HTL9100

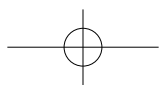
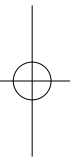
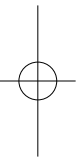
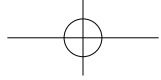


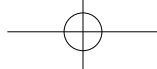
Руководство пользователя

Посібник користувача

Қолданушының нұсқасы

# PHILIPS





# Содержание

Русский

<b>1 Важная информация</b>	2
Техника безопасности	2
Осторожное обращение с устройством	3
Забота об окружающей среде	3
Соответствие нормативам	4
Справка и поддержка	4

<b>2 Панель SoundBar</b>	5
Индикаторы на основном устройстве	5
Пульт ДУ	6
Разъемы	7
Беспроводные АС	8
Беспроводной сабвуфер	8

<b>3 Подключение и настройка</b>	9
Зарядка АС	9
Сопряжение с АС/сабвуфером	10
Размещение АС	11
Подключение к телевизору	11
Подключение цифровых устройств через HDMI	12
Подключение звука с телевизора или других устройств	12

<b>4 Использование панели SoundBar</b>	14
Настройка уровня громкости	14
Выбор режима звука	14
MP3-плеер	15
Воспроизведение музыки через соединение Bluetooth	15
Автоматический переход в режим ожидания	16
Восстановление заводских установок	16

<b>5 Настенный монтаж панели SoundBar</b>	17
Крепление на стене	17

<b>6 Характеристики изделия</b>	18
---------------------------------	----

<b>7 Устранение неисправностей</b>	19
------------------------------------	----

<b>Гарантийный талон</b>	21
--------------------------	----



# 1 Важная информация

Перед включением устройства ознакомьтесь со всеми инструкциями. Гарантия не распространяется на повреждения, вызванные несоблюдением инструкции.

## Техника безопасности

### Возможно короткое замыкание или возгорание

- Не подвергайте устройство и дополнительные принадлежности воздействию дождя или воды. Никогда не размещайте рядом с устройством сосуды с жидкостью, например вазы. В случае попадания жидкости на поверхность или внутрь устройства немедленно отключите его от электросети. Обратитесь в центр поддержки потребителей для проверки устройства перед использованием.
- Не помещайте устройство и дополнительные устройства вблизи источников открытого пламени или других источников тепла, в том числе избегайте воздействия прямых солнечных лучей.
- Никогда не вставляйте посторонние предметы в вентиляционные разъемы и другие отверстия устройства.
- Если шнур питания или штепсель прибора используются для отключения устройства, доступ к ним должен оставаться свободным.
- Во время грозы отключайте устройство от электросети.
- Для извлечения вилки из розетки электросети тяните за вилку, а не за шнур.

### Возможно короткое замыкание или возгорание

- Перед подключением устройства к электросети убедитесь, что напряжение источника питания соответствует напряжению, указанному на задней или нижней панели изделия. Не подключайте устройство к источнику питания, если параметры электросети отличаются.

### Риск получения травмы или повреждения панели SoundBar!

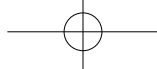
- При монтаже устройства на стене: используйте только прилагаемый кронштейн для настенного крепления. Стена для крепления устройства должна быть достаточно прочной, чтобы выдержать вес изделия и кронштейна. WOOX Innovations не несет ответственности за неправильно выполненный монтаж, повлекший за собой несчастный случай или травму.
- Не устанавливайте изделие или другие предметы на шнуры питания или электрические приборы.
- После транспортировки изделия при температуре ниже 5° С удалите упаковку и подождите, пока его температура достигнет комнатной, а затем подключите устройство к розетке электросети.
- Отдельные детали данного изделия могут быть изготовлены из стекла. Во избежание повреждения изделия и получения травм соблюдайте осторожность при переноске.

### Риск перегрева

- Никогда не устанавливайте изделие в ограниченном пространстве. Для обеспечения вентиляции оставляйте вокруг устройства не менее 10 см свободного пространства. Убедитесь, что занавески или другие объекты не закрывают вентиляционные отверстия устройства.

### Вероятность загрязнения!

- Не устанавливайте одновременно батареи разных типов (старые и новые; угольные и щелочные и т.п.).



- При неправильной замене батарей возникает опасность взрыва. Заменяйте батареи только такой же или эквивалентной моделью.
- При разрядке батарей или в случае длительного простоя устройства батареи необходимо извлечь.
- Батареи содержат химические вещества и должны быть утилизированы в соответствии с установленными правилами.

#### Опасность проглотить батареи!

- В устройстве/пульте ДУ может содержаться плоская батарея/батарея таблеточного типа, которую можно легко проглотить. Хранить батареи необходимо в недоступном для детей месте! Попадание батареи внутрь может стать причиной тяжелых травм или смерти. В течение двух часов с момента попадания батареи внутрь могут возникнуть тяжелые ожоги внутренних органов.
- В случае проглатывания батареи или ее попадания в организм немедленно обратитесь к врачу.
- При замене храните новую и использованную батареи в недоступном для детей месте. После замены проследите за тем, чтобы крышка отсека для батарей была надежно закрыта.
- Если надежно закрыть крышку отсека для батарей невозможно, откажитесь от дальнейшего использования устройства. Поместите его в недоступное для детей место и обратитесь к производителю.



Приборы КЛАССА II с двойной изоляцией и без защитного заземления.

## Осторожное обращение с устройством

Для очистки устройства используйте только микроволоконный материал.

## Забота об окружающей среде



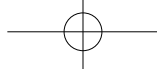
Изделие разработано и изготовлено с применением высококачественных деталей и компонентов, которые подлежат переработке и повторному использованию.



Маркировка символом перечеркнутого мусорного бака означает, что данное изделие попадает под действие директивы Европейского совета 2002/96/ЕС. Узнайте о отдельной утилизации электротехнических и электронных изделий согласно местному законодательству. Действуйте в соответствии с местными правилами и не выбрасывайте отработавшее изделие вместе с бытовыми отходами. Правильная утилизация отработавшего изделия поможет предотвратить возможные негативные последствия для окружающей среды и здоровья человека.



В изделии содержатся элементы питания, которые попадают под действие директивы ЕС 2006/66/ЕС и не могут быть утилизированы вместе с бытовым мусором. Узнайте о отдельной утилизации элементов питания согласно местному



законодательству, так как правильная утилизация поможет предотвратить негативные последствия для окружающей среды и здоровья человека.

---

## Соответствие нормативам

# CE 0560

Данное изделие соответствует требованиям Европейского Союза по радиопомехам. Компания WOOX Innovations настоящим заявляет, что данное изделие соответствует основным требованиям и другим применимым положениям директивы 1999/5/ЕС.

Текст Заявления о соответствии требованиям ЕС см. в PDF-версии руководства пользователя по адресу: [www.philips.com/support](http://www.philips.com/support).



---

## Справка и поддержка

Для получения полной поддержки онлайн посетите веб-сайт [www.philips.com/support](http://www.philips.com/support), где вы сможете:

- загрузить руководство пользователя и краткое руководство;
- просмотреть учебные видеоматериалы (доступны только для некоторых моделей);
- просмотреть ответы на часто задаваемые вопросы (FAQ);
- задать вопрос по электронной почте;
- проконсультироваться с представителем службы поддержки в чате.

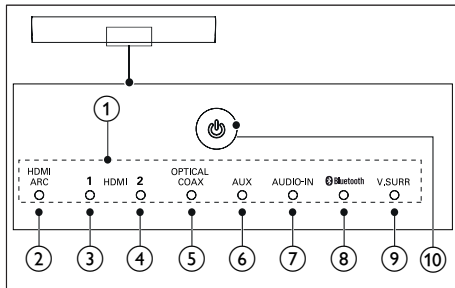


## 2 Панель SoundBar

Поздравляем с покупкой и приветствуем вас в клубе Philips! Чтобы воспользоваться всеми преимуществами поддержки Philips, зарегистрируйте панель SoundBar на веб-сайте [www.philips.com/welcome](http://www.philips.com/welcome).

### Индикаторы на основном устройстве

В этом разделе содержится информация о светодиодных индикаторах на основном устройстве.



#### ① Индикатор громкости

- При изменении громкости загорается один или несколько индикаторов (до восьми), указывающих на уровень громкости.

#### Индикаторы беспроводного сопряжения

- Во время беспроводного сопряжения основного устройства с АС объемного звучания восемь индикаторов загораются один за другим.
- После успешного сопряжения восемь индикаторов горят в течение трех секунд.

- Если сопряжение не выполнено, восемь индикаторов трижды загораются и гаснут.

#### ② HDMI ARC

- Загорается при выборе HDMI ARC в качестве источника входного сигнала.
- Мигает, если с выбранного источника HDMI ARC не поступает аудиосигнал или если обнаружен неподдерживаемый аудиоформат.

#### ③ HDMI 1

Загорается при выборе разъема HDMI IN 1 в качестве источника входного сигнала.

#### ④ HDMI 2

Загорается при выборе разъема HDMI IN 2 в качестве источника входного сигнала.

#### ⑤ OPTICAL/COAX

- Загорается при переключении на оптический или коаксиальный вход.
- Мигает, если обнаружен неподдерживаемый аудиоформат.

#### ⑥ AUX

Загорается при переключении на входной источник AUX.

#### ⑦ AUDIO-IN

Загорается при переключении на входной источник AUDIO-IN (разъем 3,5 мм).

#### ⑧ Bluetooth

- Загорается при переключении в режим Bluetooth, когда Bluetooth-устройства сопряжены.
- Мигает при переключении в режим Bluetooth, когда Bluetooth-устройства не сопряжены.

#### ⑨ Индикатор V. SURR

- Загорается в режиме объемного звучания.
- Не горит, если выбран стереорежим.

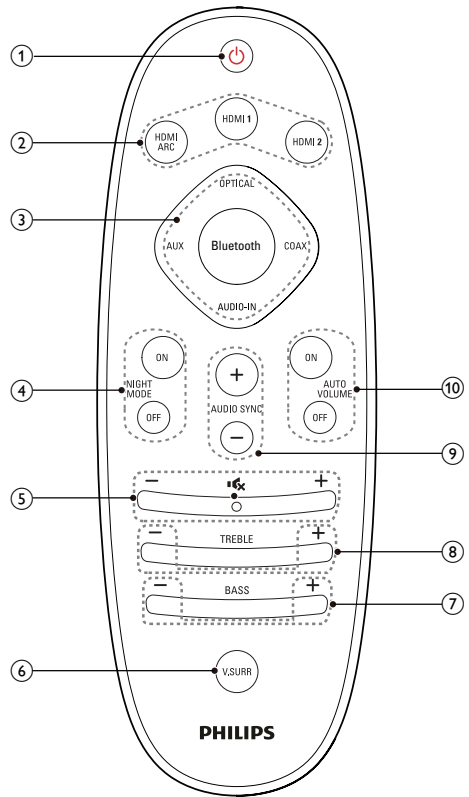


- Мигает один раз при включении ночного режима/авторегулировки громкости.
- Мигает два раза при входном аудиосигнале Dolby Digital.
- Мигает два раза при отключении ночного режима/авторегулировки громкости.
- Мигает три раза при входном аудиосигнале DTS.

- ⑩ **⏻ (Режим ожидания – включен/Индикатор режима ожидания)**  
Когда звуковая панель находится в режиме ожидания, индикатор режима ожидания загорается красным.

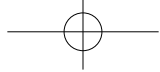
## Пульт ДУ

В данном разделе содержится информация о пульте дистанционного управления (ДУ).



- ① **⏻ (Режим ожидания – включен)**
- Включение панели SoundBar/перевод в режим ожидания.
  - При включенной функции EasyLink нажмите и удерживайте данную кнопку не менее трех секунд, чтобы переключить в режим ожидания все устройства с поддержкой HDMI.
- ② **Выбор HDMI**  
**HDMI ARC:** выбор подключения HDMI ARC в качестве источника.  
**HDMI 1:** выбор подключения HDMI IN 1 в качестве источника.  
**HDMI 2:** выбор подключения HDMI IN 2 в качестве источника.
- ③ **Кнопки выбора источника**





**OPTICAL:** Выбор оптического подключения в качестве источника аудиосигнала.

**COAX:** Выбор коаксиального подключения в качестве источника аудиосигнала.

**AUDIO-IN:** выбор подключения AUDIO-IN в качестве источника (разъем 3,5 мм).

**AUX:** Выбор подключения AUX в качестве источника аудиосигнала.

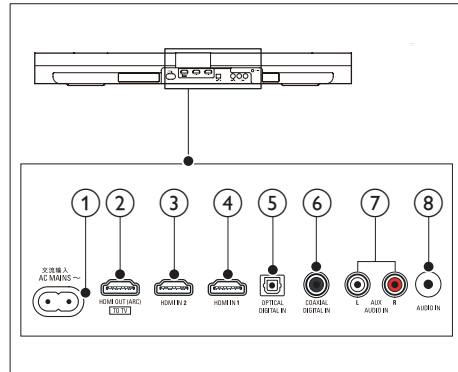
**Bluetooth:** переход в режим Bluetooth.

- ④ **NIGHT MODE ON/OFF**  
Включение или выключение ночного режима.
- ⑤ **Настройка громкости**  
+/-: Увеличение или уменьшение громкости.  
🔊: Отключение и включение звука.
- ⑥ **VSURR**
  - Переключение между стереозвучанием и виртуальным объемным звучанием.
  - В режиме HDMI-in (подключение через **HDMI IN 1** или **HDMI IN 2**): нажмите и удерживайте, чтобы выбрать для воспроизведения аудиосигнала звуковую панель или AC телевизора.
- ⑦ **BASS +/-**  
Увеличение или уменьшение низких частот.
- ⑧ **TREBLE +/-**  
Увеличение или уменьшение высоких частот.
- ⑨ **AUDIO SYNC +/-**  
Увеличение или уменьшение задержки аудиопотока.
- ⑩ **AUTO VOLUME ON/OFF**  
Включение или выключение функции авторегулировки громкости.

## Разъемы

В данном разделе содержится информация о разъемах на панели SoundBar:

### Разъемы на задней панели



- ① **AC MAINS~**  
Подключение к источнику питания.
- ② **TO TV-HDMI OUT (ARC)**  
Подключение к входу HDMI (ARC) на телевизоре.
- ③ **HDMI IN 2**  
Подключение к выходу HDMI на цифровом устройстве.
- ④ **HDMI IN 1**  
Подключение к выходу HDMI на цифровом устройстве.
- ⑤ **DIGITAL IN-OPTICAL**  
Подключение к оптическому аудиовыходу телевизора или цифрового устройства.
- ⑥ **DIGITAL IN-COAXIAL**  
Подключение к коаксиальному аудиовыходу телевизора или к цифровому устройству.
- ⑦ **AUDIO IN-AUX**



Подключение к аналоговому аудиовыходу на телевизоре или аналоговом устройстве.

## ⑧ AUDIO-IN

Входной аудиосигнал, например, с MP3-плеера (разъем 3,5 мм).

- Когда АС переходит в режим ожидания, индикатор мигает желтым светом.

## ② Кнопка подключения

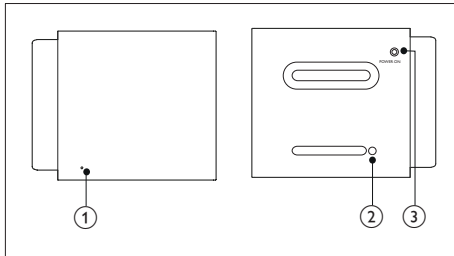
Нажмите при помощи булавки/ канцелярской кнопки, чтобы перевести АС в режим сопряжения.

## ③ POWER ON

Нажмите, чтобы включить беспроводную АС, если она автоматически перешла в режим ожидания.

## Беспроводные АС

В комплект звуковой панели входят 2 беспроводные АС объемного звучания (левая и правая).



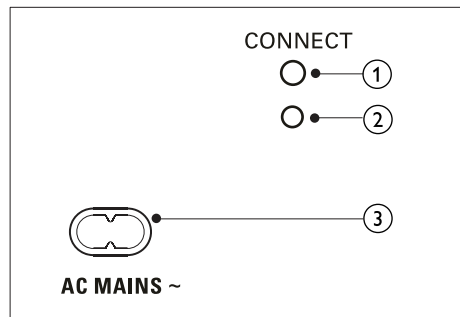
\* На рисунке изображена верхняя и нижняя панели правой АС.

### ① Индикатор АС

- Во время беспроводного сопряжения АС с основным устройством индикатор часто мигает красным светом.
- Если сопряжение успешно установлено, индикатор непрерывно горит белым светом (если АС не закреплена на основном устройстве) либо загорается на 30 секунд и гаснет (если АС закреплена на основном устройстве).
- Если произошел сбой сопряжения или сопряжение не было завершено, индикатор медленно мигает красным светом.
- Во время зарядки АС (когда она закреплена на основном устройстве) индикатор горит желтым светом.

## Беспроводной сабвуфер

В комплект звуковой панели входит беспроводной сабвуфер.

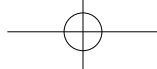


### ① ПОДКЛЮЧЕНИЕ

Нажмите, чтобы перевести сабвуфер в режим сопряжения.

### ② Индикатор сабвуфера

- Индикатор загорается при включении питания.
- Во время беспроводного сопряжения сабвуфера с основным устройством индикатор часто мигает белым светом.
- Если сопряжение успешно установлено, индикатор горит белым светом.



- Если произошел сбой сопряжения, индикатор медленно мигает белым светом.

### ③ AC MAINS~ Подключение к источнику питания.

## 3 Подключение и настройка

В этом разделе приведена информация по подключению звуковой панели к телевизору и другим устройствам, а также сведения о настройке.

Для получения сведений об основных подключениях звуковой панели и дополнительного оборудования обратитесь к краткому руководству пользователя.



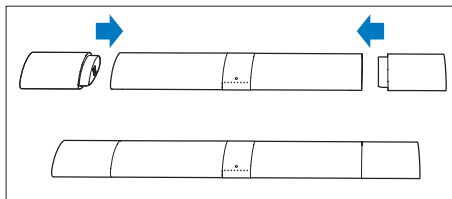
### Примечание

- Идентификационные данные и сведения о требованиях к электропитанию указаны на задней или нижней панели устройства.
- Перед выполнением или изменением каких-либо подключений убедитесь, что все устройства отключены от розетки электросети.

## Зарядка АС

Если беспроводная АС объемного звучания не закреплена на основном устройстве, на уровень заряда аккумулятора указывает индикатор.

- Загорается белым: полный заряд
- Загорается красным: низкий уровень заряда (осталось менее 30 %)
- Мигает красным: почти разряжен (осталось менее 10 %)



- 1 Закрепите АС на основном устройстве, чтобы зарядить их.



- 2 Включите основное устройство.
  - ↳ Во время зарядки индикатор на АС горит желтым светом.
  - ↳ Когда аккумулятор полностью зарядится, индикатор на АС будет гореть белым светом в течение 30 секунд.



#### Примечание

- Для полной зарядки аккумулятора АС может потребоваться около 2 часов.
- Если зарядка длится более 4 часов, когда основное устройство находится в режиме ожидания, АС автоматически переключаются в режим ожидания.

---

## Сопряжение с АС/ сабвуфером

Сопряжение беспроводных АС и сабвуфера со звуковой панелью и последующее беспроводное подключение происходит автоматически, когда вы включаете звуковую панель, АС и сабвуфер.

Если звук на беспроводные АС и сабвуфер не поступает, выполните сопряжение с АС и сабвуфером вручную.

---

### Сопряжение АС

- 1 Включите звуковую панель и АС объемного звучания.
  - ↳ Если подключение к звуковой панели разорвано, индикатор на АС медленно мигает красным светом.
- 2 На АС при помощи булавки/ канцелярской кнопки нажмите **Кнопка подключения**, чтобы включить режим сопряжения.
  - ↳ Индикатор на АС начнет часто мигать красным светом.

- 3 На пульте ДУ в течение трех секунд нажмите **AUX**, затем нажмите **TREBLE -**, **BASS +** и **+** (**Громкость**).
  - ↳ Если сопряжение успешно установлено, индикатор на АС горит белым светом (если АС не закреплена на основном устройстве) либо загорается белым светом на 30 секунд (если АС закреплена на основном устройстве).
  - ↳ Если произошел сбой сопряжения, индикатор медленно мигает красным светом.
- 4 Если сопряжение установить не удалось, повторите описанную выше процедуру.
- 5 Повторите те же шаги, чтобы выполнить сопряжение второй АС объемного звучания с основным устройством.

---

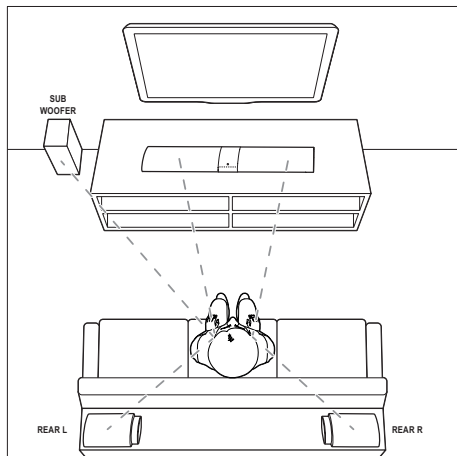
### Сопряжение сабвуфера

- 1 Включите звуковую панель и сабвуфер.
  - ↳ Если подключение к звуковой панели разорвано, индикатор на сабвуфере медленно мигает белым светом.
- 2 На сабвуфере нажмите кнопку **CONNECT**, чтобы включить режим сопряжения.
  - ↳ Индикатор на сабвуфере начнет часто мигать белым светом.
- 3 На пульте ДУ в течение трех секунд нажмите **AUX**, затем нажмите **TREBLE -**, **BASS +** и **+** (**Громкость**).
  - ↳ Если сопряжение успешно установлено, индикатор на сабвуфере горит белым светом.
  - ↳ Если произошел сбой сопряжения, индикатор на сабвуфере медленно мигает белым светом.
- 4 Если сопряжение установить не удалось, повторите описанную выше процедуру.



## Размещение АС

Чтобы получить наилучший эффект звучания, установите все АС по направлению к зрителю на уровне ушей (в положении сидя).



### Примечание

- Эффект объемного звучания зависит от таких факторов, как форма комнаты и ее размер, тип стен и потолков, окон и отражающих поверхностей, а также от акустических характеристик АС. Поэкспериментируйте с положением АС, чтобы найти оптимальное их расположение.

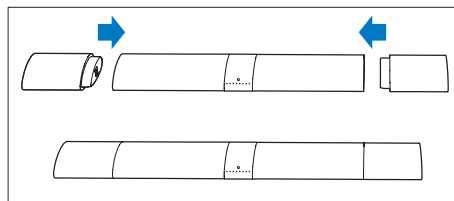
Воспользуйтесь этими общими рекомендациями по расположению АС.

- 1** Положение зрителя  
Это центр области прослушивания.
- 2** Установите звуковую панель напротив сидящего зрителя.
- 3** **REAR L** — тыловая левая АС и **REAR R** — тыловая правая АС объемного звучания:  
Разместите тыловые АС объемного звучания с левой и правой стороны от положения зрителя, либо вровень с ним, либо слегка сзади.
- 4** **SUBWOOFER** (сабвуфер):

Установите сабвуфер на расстоянии не менее одного метра слева или справа от телевизора. Расстояние до стены должно составлять около 10 см.

## Закрепление АС на основном устройстве

АС объемного звучания также можно закрепить на основном устройстве, чтобы воспроизводить звук, например, при просмотре телепередач и новостей.

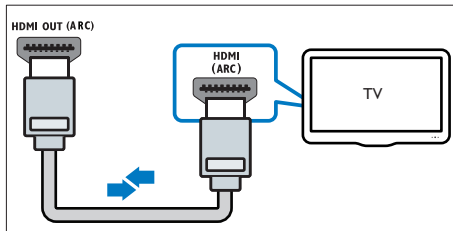


## Подключение к телевизору

Подключите звуковую панель к телевизору. При просмотре телепрограмм можно воспроизводить звук через звуковую панель. Используйте подключение наилучшего качества, доступное на звуковой панели и телевизоре.

## Подключение к телевизору через разъем HDMI (ARC)

Звуковая панель поддерживает HDMI с реверсивным звуковым каналом (ARC). Если телевизор совместим с HDMI ARC, можно воспроизводить звук с телевизора через звуковую панель с помощью одного кабеля HDMI.



- 1 С помощью высокоскоростного кабеля HDMI подключите разъем **HDMI OUT (ARC)** на звуковой панели к разьему **HDMI ARC** на телевизоре.
  - Разъем телевизора **HDMI ARC** может быть обозначен иначе. Дополнительные сведения см. в руководстве пользователя телевизора.
- 2 На телевизоре включите управление HDMI-CEC. Дополнительные сведения см. в руководстве пользователя телевизора.



#### Примечание

- Если телевизор не поддерживает функцию HDMI ARC, то, чтобы слышать звук с телевизора на звуковой панели, подключите аудиокабель. (см. 'Подключение звука с телевизора или других устройств' на стр. 12)
- Если для телевизора предусмотрен разъем DVI, к телевизору можно подключить адаптер HDMI/DVI. Однако некоторые функции могут быть недоступны.

## Подключение цифровых устройств через HDMI

Подключение цифрового устройства, например телеприставки, игровой приставки или DVD-плеера/проигрывателя Blu-ray к панели SoundBar с помощью одного кабеля HDMI. При таком подключении устройства для воспроизведения файла или игры

- видео автоматически отобразится на экране телевизора, а

- на панели SoundBar автоматически начнется воспроизведение аудио.

- 1 При помощи высокоскоростного кабеля HDMI подключите разъем **HDMI OUT** на цифровом устройстве к **HDMI IN 1/2** на панели SoundBar.
- 2 Подключите панель SoundBar к телевизору с помощью разъема **HDMI OUT (ARC)**.
  - Если телевизор не поддерживает HDMI CEC, выберите на нем нужный видеовход.
- 3 Включите управление HDMI CEC на подключенном устройстве. Более подробную информацию см. в руководстве пользователя для этого устройства.

## Подключение звука с телевизора или других устройств

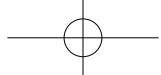
Включите воспроизведение звука с телевизора или других устройств на панели SoundBar:

Используйте подключение наилучшего качества, доступное на телевизоре, панели SoundBar и других устройств.



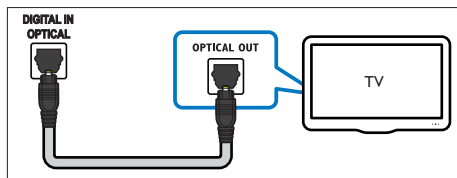
#### Примечание

- Если панель SoundBar и телевизор подключены с помощью разъема HDMI ARC, установление дополнительного аудиоподключения не требуется.



## Вариант 1. Подключение аудио с помощью цифрового оптического кабеля.

Звук лучшего качества

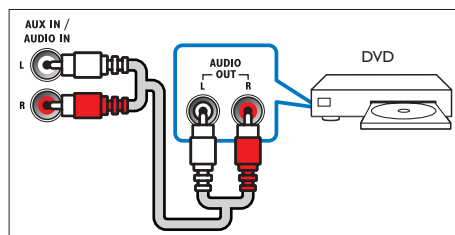


- 1 С помощью оптического кабеля подключите разъем **OPTICAL** панели SoundBar к разъему **OPTICAL OUT** телевизора или другого устройства.
  - Цифровой оптический разъем может иметь обозначение **SPDIF** или **SPDIF OUT**.

## Вариант 3. Подключение аудио с помощью кабелей аналогового аудио.

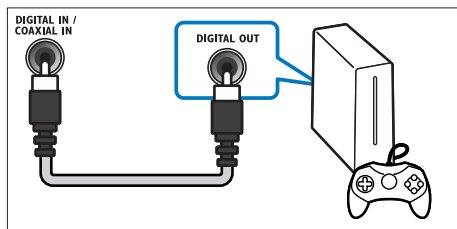
Звук обычного качества

- 1 С помощью аналогового кабеля подключите разъем **AUX** панели SoundBar к разъему **AUDIO OUT** телевизора или другого устройства.

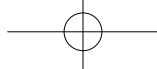


## Вариант 2. Подключение аудио с помощью цифрового коаксиального кабеля.

Звук хорошего качества



- 1 С помощью коаксиального кабеля подключите разъем **COAXIAL** панели SoundBar к разъему **COAXIAL/ DIGITAL OUT** телевизора или другого устройства.
  - Цифровой коаксиальный разъем может иметь обозначение **DIGITAL AUDIO OUT**.



## 4 Использование панели SoundBar

В этом разделе описаны способы использования панели SoundBar для воспроизведения звука с подключенных устройств.

### Перед началом работы

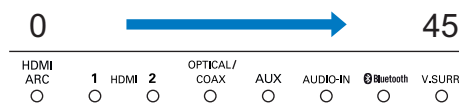
- Выполните необходимые подключения, описанные в кратком руководстве и руководстве пользователя.
- Подключите панель SoundBar к соответствующим разъемам других устройств.

### Настройка уровня громкости

- 1 Чтобы увеличить или уменьшить уровень громкости, нажмите **+/- (Громкость)**.
  - Чтобы выключить звук, нажмите **⊘ (Без звука)**.
  - Чтобы вновь включить звук, повторно нажмите кнопку **⊘ (Без звука)** или **+/- (Громкость)**.

#### Индикатор громкости

- При изменении громкости на основном устройстве загорается один или несколько индикаторов **Индикатор громкости** (до 8). Чем больше горит индикаторов, тем выше уровень громкости.



- Если кнопка регулировки громкости не будет нажата в течение пяти секунд,

индикаторы громкости погаснут, загорится индикатор текущего источника и аудиорежима.

### Выбор режима звука

Данный раздел поможет идеально настроить звук для воспроизведения видео или прослушивания музыки.

### Режим объемного звука

Различные режимы объемного звука обеспечивают ощущение полного погружения.

- 1 Для выбора режима объемного звука нажмите **V.SURR**.
  - **Surround (Объемное)**: создает объемное звучание. На основном устройстве загорится индикатор **V.SURR**.
  - **Stereo (Сtereo)**: Двухканальный стереофонический звук. Идеально подходит для прослушивания музыки.

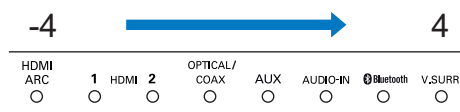
### Эквалайзер

Изменение настроек высоких (ВЧ) и низких частот (НЧ) на панели SoundBar.

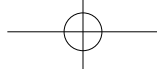
- 1 Нажмите **TREBLE +/-** или **BASS +/-** для изменения частоты.

#### Индикатор ВЧ/НЧ

- При изменении уровня частот на основном устройстве загорается один или несколько индикаторов (до 8), указывая на уровень частоты. Чем больше индикаторов горит, тем выше выбранный уровень высоких или низких частот.







## Авторегулировка громкости

Включите авторегулировку громкости, чтобы при переключении источника сигнала уровень громкости оставался неизменным. В этом режиме также нивелируется динамика звука: тихие сцены звучат громче, а громкие — тише.

**1** Чтобы включить или выключить авторегулировку громкости, нажмите **AUTO VOLUME ON/OFF**.

↳ При включении авторегулировки громкости индикатор **V.SURR** мигает один раз.

↳ При выключении авторегулировки громкости индикатор **V.SURR** мигает два раза.

## Синхронизация изображения и звука

Если аудиопоток не синхронизован с видеорядом, можно настроить время задержки аудиопотока для соответствия видеоряду.

**1** Чтобы синхронизировать аудио- и видеопотоки, нажмите **AUDIO SYNC +/-**.

- **AUDIO SYNC +** увеличивает задержку звука, а **AUDIO SYNC -** сокращает задержку звука.

↳ При изменении значения задержки звука, чем выше устанавливаемый показатель задержки, тем больше индикаторов загорается на основном устройстве.

## Ночной режим

Для спокойного прослушивания уменьшите уровень громких звуков при воспроизведении аудио. Ночной режим доступен только для аудиофайлов в формате Dolby Digital.

**1** Чтобы включить или выключить ночной режим, нажмите **NIGHT MODE ON/OFF**.

↳ При включении ночного режима индикатор **V.SURR** мигает один раз.

↳ При выключении ночного режима индикатор **V.SURR** мигает два раза.

### Примечание

- Если включена авторегулировка громкости, ночной режим включить нельзя.

## MP3-плеер

Подключите MP3-плеер для воспроизведения аудиофайлов и музыки.

### Что вам потребуется

- MP3-плеер.
- Аудиокабель стерео 3,5 мм.

**1** Подключите MP3-плеер к разъему **AUDIO-IN** на звуковой панели, используя стереоаудиокабель 3,5 мм.

**2** Нажмите **AUDIO-IN**.

**3** С помощью кнопок MP3-плеера выберите аудиофайлы и запустите воспроизведение.

- На MP3-плеере рекомендуется установить громкость на уровне 80 % от максимального значения.

## Воспроизведение музыки через соединение Bluetooth

Используя соединение Bluetooth, можно подключить звуковую панель к устройству Bluetooth (например, iPad, iPhone, iPod touch, телефону Android или ноутбуку) и слушать аудиофайлы, сохраненные на устройстве, на звуковой панели.

### Что требуется



- Устройство Bluetooth с поддержкой профиля Bluetooth A2DP, а также Bluetooth версии 2.1 + EDR.
  - Рабочее расстояние между звуковой панелью и устройством Bluetooth составляет около 10 метров.
- 1** Чтобы на звуковой панели перейти в режим Bluetooth, нажмите кнопку **Bluetooth** на пульте ДУ.  
↳ Индикатор **Bluetooth** начнет мигать.
  - 2** На устройстве Bluetooth включите режим Bluetooth, для установления подключения найдите и выберите устройство **Philips HTL9100** (для получения информации об активации режима Bluetooth ознакомьтесь с инструкциями в руководстве пользователя устройства Bluetooth).  
↳ Во время подключения индикатор мигает.
  - 3** Дождитесь, пока на звуковой панели раздастся звуковой сигнал.  
↳ Загорится индикатор **Bluetooth**.  
↳ При сбое подключения индикатор **Bluetooth** начинает непрерывно мигать.
  - 4** Выберите аудиофайлы и включите воспроизведение на устройстве Bluetooth.
    - При поступлении входящего вызова во время прослушивания музыки воспроизведение приостанавливается. После окончания вызова воспроизведение возобновляется.
    - Если потоковая передача музыки прервалась, поднесите Bluetooth-устройство ближе к звуковой панели.
  - 5** Чтобы выйти из режима Bluetooth, выберите другой источник.
    - При возврате в режим Bluetooth подключение Bluetooth не будет разорвано.

#### Примечание

- Передача музыки в потоковом режиме может прерываться из-за наличия между устройством и панелью SoundBar препятствий, таких как стены, металлический корпус устройства или другие устройства, расположенные рядом и работающие на той же частоте.
- Чтобы подключить к панели SoundBar другое устройство Bluetooth, отключите подключенное устройство Bluetooth.

## Автоматический переход в режим ожидания

При воспроизведении медиаконтента с подключенного устройства звуковая панель автоматически переходит в режим ожидания в следующих случаях:

- ни одна кнопка источника не была нажата в течение 30 минут, и
- с подключенного устройства не поступает никакого аудио-/ видеосигнала.

## Восстановление заводских установок

Вы можете сбросить пользовательские настройки звуковой панели и вернуться к заводским настройкам, установленным по умолчанию.

- 1** В режиме AUX нажмите и удерживайте в течение 5 секунд **NIGHT MODE OFF**.  
↳ После восстановления заводских установок звуковая панель автоматически выключится и перезапустится.



# 5 Настенный монтаж панели SoundBar

Подробную информацию о настенном креплении звуковой панели см. в руководстве по настенному монтажу.

Ознакомьтесь со всеми инструкциями по безопасности перед креплением панели SoundBar на стену. (см. 'Техника безопасности' на стр. 2)

## Крепление на стене

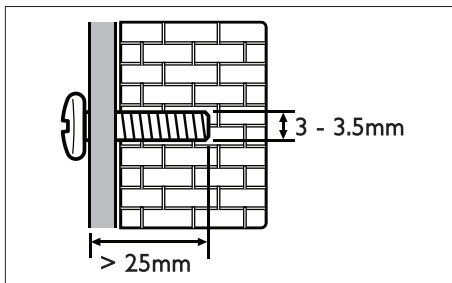


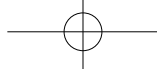
### Примечание

- Прежде чем крепить (или демонтировать) основное устройство на стену, следует снять с него АС объемного звучания.
- Неправильный настенный монтаж может привести к несчастному случаю, травме или повреждению. При возникновении вопросов обратитесь в центр поддержки потребителей в вашей стране.
- Стена для крепления устройства должна быть достаточно прочной, чтобы выдержать вес изделия и кронштейна.
- Проводя настенный монтаж, не снимайте четыре резиновые ножки, расположенные в нижней части звуковой панели.

### Длина/диаметр винта

Выбор настенного кронштейна зависит от вида настенного монтажа. Убедитесь в использовании винтов нужной длины и диаметра.





## 6 Характеристики изделия



### Примечание

- Характеристики и дизайн могут быть изменены без предварительного уведомления.

### Усилитель

- Общая выходная мощность: 210 Вт среднеквадр. (+/- 0,5 дБ, КНИ 30 %)/168 Вт среднеквадр. (+/- 0,5 дБ, КНИ 10 %)
- Частотный отклик: 20 Гц — 20 кГц/±3 дБ
- Отношение сигнал/шум: > 65 дБ (CCIR)/(средневзвешенное)
- Входная чувствительность:
  - AUX: 400 мВ
  - AUDIO-IN: 220 мВ

### Аудио

- Цифровой аудиовход S/PDIF:
  - Коаксиальный: IEC 60958-3
  - Оптический: TOSLINK

### Bluetooth

- Профили Bluetooth: A2DP
- Версия Bluetooth: 2.1+EDR

### Основное устройство

- Питание: 110–240 В~, 50/60 Гц
- Энергопотребление: 50 Вт
- Энергопотребление в режиме ожидания: ≤ 0,5 Вт
- Сопротивление динамиков:
  - Динамик НЧ: 8 Ом
  - Динамик ВЧ: 8 Ом

- Излучатели АС: 2 НЧ-динамика 63,5 мм (2,5") и 2 ВЧ-динамика 25,4 мм (1")
- Размеры (ШхВхГ): 1035 × 73 × 156 мм (с 2 закрепленными АС объемного звучания)
- Вес: 3,9 кг

### АС объемного звучания

- Сопротивление динамика: 8 Ом
- Излучатели АС: 2 × 63,5 мм (2,5") полный диапазон
- Размеры (ШхВхГ): 191 × 73 × 156 мм
- Вес: 0,7 кг/каждый

### Сабвуфер

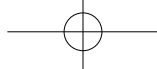
- Питание: 110–240 В~, 50/60 Гц
- Потребляемая мощность: 30 Вт
- Энергопотребление в режиме ожидания: ≤ 0,5 Вт
- Сопротивление: 4 Ом
- Излучатели АС: 1 НЧ-динамик 165 мм (6,5")
- Размеры (ШхВхГ): 200 × 510 × 201 мм
- Вес: 4,9 кг

### Крепление на стене

- Размеры (Ш × В × Г): 40 × 100 × 26,5 мм
- Вес: 0,1 кг/каждый

### Элементы питания для пульта ДУ

- 2 × AAA-R03-1,5 В



## 7 Устранение неисправностей



### Предупреждение

- Риск поражения электрическим током. Запрещается снимать корпус устройства.

Для сохранения действия условий гарантии запрещается самостоятельно ремонтировать устройство.

При возникновении неполадок во время эксплуатации устройства проверьте следующие пункты, прежде чем обращаться в сервисную службу. Если проблему устранить не удалось, обратитесь в службу поддержки на веб-сайте [www.philips.com/support](http://www.philips.com/support).

### Основное устройство

Не работают кнопки на панели SoundBar.

- Отключите панель SoundBar от электросети на несколько минут и снова подключите.

### Звук

Отсутствует звук из динамиков панели SoundBar?

- Подключите аудиокабель к разъемам панели SoundBar и телевизора или других устройств. Однако в следующих случаях отдельное аудиоподключение не требуется.
  - панель SoundBar и телевизор подключены через **HDMI ARC**, или
  - устройство подключено к разъему **HDMI IN** на панели SoundBar.
- Восстановите на панели SoundBar заводские параметры, установленные по умолчанию.

- На пульте выберите соответствующий источник аудиовхода.
- Убедитесь, что звук на панели SoundBar включен.

На беспроводных АС объемного звучания нет звука.

- Выполните беспроводное подключение АС к основному устройству (см. 'Сопряжение АС' на стр. 10).
- Закрепите беспроводные АС объемного звучания на основном устройстве, чтобы зарядить аккумуляторы.

Нет звука на беспроводном сабвуфере.

- Выполните беспроводное подключение сабвуфера к основному устройству (см. 'Сопряжение сабвуфера' на стр. 10).

Звук искажен или присутствует эхо.

- При воспроизведении звука с телевизора через панель SoundBar убедитесь, что звук на телевизоре отключен.

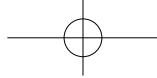
Аудиопоток не синхронизован с видеорядом.

- Чтобы синхронизировать аудио- и видеопотоки, нажмите **AUDIO SYNC +/-**.

### Bluetooth

Устройству не удается подключиться к панели SoundBar.

- Устройство не поддерживает профили, которые требуются для работы панели SoundBar.
- Не включена функция Bluetooth на устройстве. Информацию об активации функции см. в руководстве пользователя устройства.
- Устройство подключено неправильно. Подключите устройство согласно инструкциям.
- Панель SoundBar уже подключена к другому устройству Bluetooth.



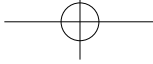
Отключите подключенное устройство, затем повторите попытку.

**Неудовлетворительное качество воспроизведения аудио с подключенного устройства Bluetooth.**

- Прием сигналов Bluetooth низкого качества. Расположите устройство ближе к панели SoundBar или устраните все препятствия между устройством и панелью.

**Устройство Bluetooth, с которым установлено соединение, постоянно подключается и отключается.**

- Прием сигналов Bluetooth низкого качества. Расположите устройство ближе к панели SoundBar или устраните все препятствия между устройством и панелью.
- Чтобы избежать помех, отключите функцию Wi-Fi на устройстве Bluetooth.
- В некоторых устройствах Bluetooth соединение Bluetooth отключается автоматически в целях экономии энергии. Это не является показателем неисправности панели SoundBar.



*Место для приклеивания  
кассового и товарного чеков*

**ГАРАНТИЙНЫЙ ТАЛОН**  
Российская Федерация, Республика Беларусь, Казахстан Республикасы\*

**Модель:** *Заполнение обязательно*

**Серийный номер:** *Заполнение обязательно*

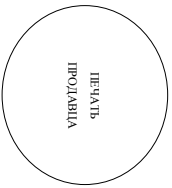
**Дата продажи:** *Заполнение обязательно*

**ПРОДАВЕЦ:** *Заполнение обязательно*

**Название торговой организации:** *Заполнение обязательно*

**Телефон торговой организации:** *Заполнение обязательно*

**Адрес и E-mail:** *Заполнение обязательно*



Изделие получило исправном состоянии, в полной комплектности, с инструкцией по эксплуатации на русском языке. Со всеми техническими характеристиками, функциональными возможностями и правилами эксплуатации ознакомлен. Изделие осмотрено и проверено в моем присутствии, претензий к качеству и внешнему виду не имею. Всё изложенное в инструкции по эксплуатации и гарантийном талоне обязуюсь выполнить и гарантирую выполнение всеми пользователями изделия. С условиями гарантии ознакомлен и согласен.

*(фото и подпись покупателя)*

**Внимание! Требуется полное заполнения гарантийного талона продавцом!**

Гарантийный талон недействителен при его неправильном или неполном заполнении, без печати продавца и подписи покупателя. Кассовый и товарный чеки о покупке должны быть приклеены к настоящему гарантийному талону.

Дополните к инструкции пользователя

## Уважаемый Потребитель! Благодарим Вас за покупку изделия под торговой маркой Philips

При покупке изделия, пожалуйста, проверьте, правильно ли заполнена гарантийная таблица. Серийный номер и наименование модели приобретенного Вами изделия должны быть идентичны записи в гарантийной таблице. Не допускайте внесения в таблицу каких-либо изменений, исправлений. В случае неправильного или неполного заполнения гарантийного талочка, а также если чек не был приложен к приобретенному талочку при покупке Вами изделия – несомненно обратитесь к продавцу.

Изделие представляет собой технику сложной конструкции. При бережном и внимательном отношении и использовании оно в соответствии с правилами эксплуатации оно будет надежно служить Вам долгие годы. В ходе эксплуатации изделия не допускайте механических повреждений изделия, попадания влаги, пыли, посторонних предметов, жидкостей, жировых и др., в течение всего срока службы. Следите за сохранностью полной идентификационной информации на наименованиях модели и серийного номера на изделии. Во избежание возможных неполадок при обслуживании изделия, пожалуйста, обращайтесь к продавцу при его покупке (официальный дилер, торговый и сервисный центр, независимые сервисные центры пользователей и иные доверенные). Если в процессе эксплуатации Вы обнаружите, что параметры работы изделия отличаются от указанных в инструкции пользователя, обратитесь по телефону, указанному на конусе защиты в Информационный Центр.

Изготовитель: «ООО Инновэйж Лимитед» (ОООС Инновэйж Лимитед), п/нпй элэа сэрежэе Фэрэе Дэээрэлэе, 5 Сэлдэ Дэрэ Нэг Аявч, Гонконг Сэлдэ Цэрэ, Шэнжэ, Нью-Тэррлээр, Гонконг. Инпортер на тэррлээрэ Рэссэй и Тэмэжээнэ Союз (ТООС Тэмэжээнэ Союз) в случае импортной продукции: «ООО «ЮОКС Инновэйж Эвэрэйж», Р/Ф, 125022 г. Москва, ул.Серега Мясеева, д.13. Импортер на тэррлээрэ Рэссэй и Тэмэжээнэ Союз принимает претензии потребителей в случаях, предусмотренных Законом РФ «О защите прав потребителей» от 07.02.1992 N 2300-1, в отношении товара, приобретенного на территории Российской Федерации. Произдическое лицо предоставляет претензии в отношении товара, приобретенного на территории Республики Казахстан\*: ТОО «Ыйыне Кавказстан» ул. Мыйсае, 52А, Алматы, Кавказстан. Если вы хотите, чтобы изделие получило специальную услугу и обслуживание, рекомендуем обратиться в организацию, специализирующуюся на оказании такого рода услуг. Лицо (компания), осуществившее Вам установку, несет ответственность за правильность проведенной работы. Помните, квалификация персонала и подготовка изделия существуют для его дальнейшего правильного функционирования и гарантийного обслуживания.

### Срок и условия гарантии:

Наименование изделия	Срок гарантии**	Срок службы**
Домашние медиацентры	1 год	5 лет
Стационарные аудио/видеоусети, проигрыватели, переносные и автомобильные медиацентры и усилители	1 год	3 года
Противопожарные устройства, носимые проигрыватели, диктофоны, фототаркы, компьютерная периферия, автомобильная акустика, индивидуальные приемопередающие устройства, обучающие игрушки ДУ	1 год	1 год

**\*\*исчисляется со дня передачи товара потребителю или с даты изготовления, если дата передачи определить невозможно. Дату изготовления изделия Вы можете определить по серийному номеру (схематично, где IT – год, NH – номер недели, х – модель изделия). Пример: JMO212A123456 – дата изготовления 28 июля 2013г. В случае затруднений при определении даты изготовления обратиться по телефону в Информационный Центр.**

Настоящая гарантия распространяется только на изделия, имеющие полную идентификационную информацию, приобретенные и используемые исключительно для личных, семейных, домашних и иных нужд, не связанных с осуществлением предпринимательской деятельности. По окончании срока службы обратиться в авторизованный сервисный центр для проведения профилактических работ и получения рекомендаций по дальнейшей эксплуатации изделия. Гарантийное обслуживание не распространяется на изделия, недостатки которых возникли вследствие:

1. нарушения Пользователем правил эксплуатации, хранения или транспортировки изделия;
  2. отсутствия или повреждения оборудования, хранения согласно рекомендациям инструкции по эксплуатации;
  3. использования неоригинальных аксессуаров и/или неоригинальных материалов, предусмотренных инструкцией по эксплуатации (если их использование привело к нарушению работоспособности изделия);
  4. действий третьих лиц;
  5. ремонта неуполномоченными лицами, внесения неспециализированных изменений конструкции или схемотехнических изменений и изменений программного обеспечения;
  6. подключения изделия к другому изделию (такому же, такому же типу, такому же типу и кабелем, сетевым, периферийным устройствам и/или подключению изделия, отключения от государственной технической службы (ТСС) и/или иного поставщика, телекоммуникационных и кабельных сетей, неправильной установки или подключения изделия;
  7. подключения изделия к другому изделию (такому же, такому же типу, такому же типу и кабелем, сетевым, периферийным устройствам и/или подключению изделия, отключения от национальной сети).
- Гарантия не распространяется также на аксессуары и принадлежности и аксессуары в целом, но не ограничиваясь следующими: наушники, чехлы, соединительные кабели, изделия из стекла, сменные лампы, батарейки и аккумуляторы, защитные экраны, иные детали с оригинальным фирменным логотипом.
- Премияльные сервисные центры в РФ: Москва, Ил Выхватский Пр-д, 1а, стр.3; С. Петербург, Ланское ш. 65. Дополнительно по информации о других филиалах к Вам сервисных центрах, времени их работы, а также информации о продукции, Вы можете получить в Информационном центре по телефонам:**

Страна	Ресей	Бразиле	Кавказстан*
Телефон	8 800 20010880 (бесплатный звонок в РФ, в т.ч. с мобильных телефонов), 8 (495) 961-1111	8 820 0011 0068 (бесплатный звонок на территории РФ, в т.ч. с мобильных телефонов)	875 11 65 0123 (бесплатный звонок со стационарных телефонов на территории Казахстана)
Веб-сайт	www.philips.ru	www.philips.br	www.philips.kz

## Зарегистрируйте Ваше изделие на сайте [www.philips.ru/welcome](http://www.philips.ru/welcome) и узнайте о преимуществах участия в Клубе Philips

\*Клиенты магазинов, расположенных в Казахстане могут обратиться по телефону: 8 800 20010880