



**Связывайтесь с SAMSUNG по всему миру**

Если у вас есть предложения или вопросы по продукции Samsung, обращайтесь, пожалуйста, в информационный центр компании Samsung.

Страна	Центр поддержки покупателей ☎	Веб-узел
RUSSIA	8-800-555-55-55	www.samsung.com
GEORGIA	0-800-555-555	www.samsung.com
ARMENIA	0-800-05-555	www.samsung.com
AZERBAIJAN	088-55-55-555	www.samsung.com
KAZAKHSTAN	8-10-800-500-55-500 (GSM: 7799)	www.samsung.com
UZBEKISTAN	8-10-800-500-55-500	www.samsung.com
KYRGYZSTAN	00-800-500-55-500	www.samsung.com
TADJIKISTAN	8-10-800-500-55-500	www.samsung.com
MONGOLIA	+7-800-555-55-55	www.samsung.com
UKRAINE	0-800-502-000	www.samsung.com/ua (Ukrainian) www.samsung.com/ua_ru (Russian)
BELARUS	810-800-500-55-500	www.samsung.com
MOLDOVA	0-800-614-40	www.samsung.com

**Производитель:**

ООО «Самсунг Электроникс Рус Калуга»,  
249002, Калужская обл., Боровский р-н, д. Коряково, Первый Северный проезд, владение 1



UE40F6500A UE46F6500A UE50F6500A UE55F6500A UE40F6500S UE46F6500S UE50F6500S UE55F6500S UE32F6510A  
UE40F6510A UE46F6510A UE55F6510A UE32F6510S UE40F6510S UE46F6510S UE55F6510S UE32F6540A UE40F6540A  
UE46F6540A UE55F6540A UE40F6650A UE46F6650A UE50F6650A UE55F6650A UE32F6800A UE40F6800A UE46F6800A  
UE50F6800A UE55F6800A UE32F6800S UE40F6800S UE46F6800S UE50F6800S UE55F6800S

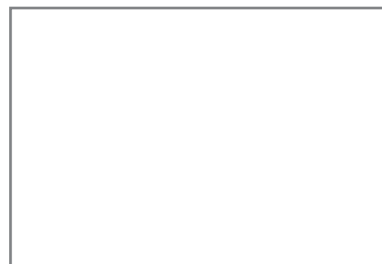
# LED-ТЕЛЕВИЗОР

## руководство пользователя



Благодарим за приобретение продукта компании.  
Для получения более полного обслуживания  
зарегистрируйте свое устройство по адресу  
[www.samsung.com/register](http://www.samsung.com/register)

Модель \_\_\_\_\_ Серийный номер. \_\_\_\_\_



BN68-04779H-00

# Важные указания по безопасности

**SAMSUNG**

## Предупреждение! Важные указания по безопасности

(Перед установкой устройства прочтите раздел, соответствующий имеющейся модели устройства Samsung.)

### ВНИМАНИЕ!

**ОПАСНОСТЬ ПОРАЖЕНИЯ ЭЛЕКТРИЧЕСКИМ ТОКОМ! НЕ ОТКРЫВАТЬ!**

**ВНИМАНИЕ!** ВО ИЗБЕЖАНИЕ ПОРАЖЕНИЯ ЭЛЕКТРИЧЕСКИМ ТОКОМ НЕ ОТКРЫВАЙТЕ КРЫШКУ (ИЛИ ЗАДНЮЮ ПАНЕЛЬ) ИЗДЕЛИЯ. ВНУТРИ ИЗДЕЛИЯ ОТСУТСТВУЮТ ДЕТАЛИ, РЕМОНТ КОТОРЫХ МОЖЕТ ВЫПОЛНЯТЬ ПОЛЬЗОВАТЕЛЬ. ОБРАТИТЕСЬ К КВАЛИФИЦИРОВАННОМУ СПЕЦИАЛИСТУ.



Этот символ свидетельствует о том, что внутри изделия имеется высокое напряжение. Любой контакт с деталями внутри изделия представляет опасность. Этот символ обозначает, что к устройству прилагается важный документ, касающийся основных операций и технического обслуживания.

- Щели и отверстия в корпусе, а также в задней и нижней части предназначены для обеспечения необходимой вентиляции. Чтобы обеспечить надежную работу данного аппарата, а также защитить его от перегрева, не перекрывайте эти щели и отверстия.
  - Не устанавливайте этот аппарат в изолированном пространстве, например, в книжном шкафу или во встроенной мебели, если не обеспечивается надлежащая вентиляция.
  - Не устанавливайте это устройство вблизи или поверх радиатора, нагревателя или в местах, подверженных воздействию прямых солнечных лучей.
  - Не устанавливайте на устройство сосуды с водой (вазы и т.д.), поскольку это может быть связано с риском возгорания или поражения электрическим током.
- Не подвергайте данное устройство воздействию воды и влаги (не размещайте возле ванной, раковины, кухонной мойки или стирального бака, на влажной поверхности, около бассейна и т.п.). При попадании воды в устройство, отсоедините его от электросети и немедленно обратитесь к авторизованному дилеру. Перед очисткой убедитесь в том, что шнур питания отключен от розетки.
- В данном устройстве установлены батарейки. В вашей местности могут действовать предписания по надлежащей утилизации батареек с учетом экологических требований. Для получения информации по утилизации или переработке обратитесь в местные органы власти.
- Не допускайте перегрузки сетевых розеток, адаптеров и удлинительных шнуров, поскольку это может привести к возгоранию или поражению электрическим током.
- Кабели питания необходимо проложить таким образом, чтобы на них нельзя было случайно наступить или зажать предметами, помещенными на них или рядом с ними. Следует уделить особое внимание тем местам, в которых шнур соединяется с вилками, электрическими розетками или выходит из устройства.
- Для обеспечения защиты данного устройства от удара молнии или в период длительного хранения в отключенном состоянии отсоединяйте его от сетевой розетки, а также отсоединяйте кабельную систему. Это обеспечит защиту устройства от удара молнии и скачков напряжения в электросети.
- Прежде чем подсоединять кабель питания переменного тока к разъему адаптера переменного тока, убедитесь в том, что значение напряжения, указанное на адаптере постоянного тока, соответствует напряжению в местной электросети.
- Ни в коем случае не вставляйте металлические предметы в открытые части на данном устройстве. При этом возникает опасность поражения электрическим током.
- Во избежание поражения электрическим током не прикасайтесь к внутренним компонентам устройства. Вскрывать устройство разрешается только квалифицированному специалисту.
- Убедитесь, что шнур питания надежно зафиксирован в розетке. При отключении кабеля питания из электрической розетки тяните за вилку. Не прикасайтесь к кабелю питания мокрыми руками.
- Если устройство работает неправильно – в особенности, если появились необычные звуки или запах, немедленно отключите его от розетки и обратитесь к официальному дилеру или в сервисный центр.
- Обязательно отключайте кабель питания от электророзетки, когда телевизор длительное время не используется или Вы уезжаете из дома на продолжительное время (особенно если в это время дома остаются дети, пожилые люди или лица с ограниченными возможностями).
  - Накопившаяся пыль может привести к поражению электрическим током, утечке тока или возгоранию вследствие искрения, нагревания кабеля питания или нарушения изоляции на нем.
- При установке телевизора в сильно запыленных помещениях, а также в помещениях, подверженных резким колебаниям температуры, воздействию высокой влажности, химических веществ и в тех случаях, когда планируется круглосуточная эксплуатация устройства (например, в аэропортах, на железнодорожных вокзалах и т.д.), обязательно обратитесь в авторизованный сервисный центр. В противном случае возможно серьезное повреждение телевизора.
- Используйте только правильно заземленную вилку и розетку.
  - Неправильное заземление может привести к поражению электрическим током или повреждению оборудования. (Только для оборудования класса 1.)
- Чтобы отключить устройство от электросети, необходимо извлечь вилку кабеля питания из розетки, соответственно, к ней должен быть обеспечен постоянный свободный доступ.
- Не позволяйте детям висеть на устройстве.
- Храните принадлежности (батарейки и т.д.) в недоступном для детей месте.
- Не устанавливайте устройство на неустойчивую поверхность, например, непрочную полку, наклонный пол или поверхность, подверженную вибрации.
- Не бросайте устройство и не подвергайте его ударам. При повреждении устройства отсоедините кабель питания и обратитесь в сервисный центр.
- Отсоедините кабель питания от электрической розетки и протрите устройство мягкой сухой тканью. Не используйте какие-либо химические вещества, такие как воск, бензол, спирт, разбавители, инсектициды, освежители воздуха, смазочные или моющие вещества. Это может привести к повреждению устройства или стиранию надписей на устройстве.
- Не подвергайте устройство воздействию воды.
- Не бросайте батареи в огонь.
- Не допускайте короткого замыкания или нагревания батарей, не разбирайте их.
- При неправильной замене батареи существует опасность взрыва. Для замены используйте только аналогичные батареи.
- ПРЕДУПРЕЖДЕНИЕ. ВО ИЗБЕЖАНИЕ ВОЗГОРАНИЯ НИКОГДА НЕ РАСПОЛАГАЙТЕ СВЕЧИ ИЛИ ДРУГИЕ ИСТОЧНИКИ ОТКРЫТОГО ОГНЯ РЯДОМ С ДАННЫМ ИЗДЕЛИЕМ.**





Рисунки и иллюстрации в данном руководстве пользователя представлены только для справки. Они могут отличаться от реального внешнего вида устройства. Конструкция и характеристики изделия могут быть изменены без предварительного уведомления.

## Функции телевизора

- **3D:** благодаря этой новой функции изображения можно просматривать в режиме 3D.
- **SMART HUB:**  
Телевизор обеспечивает доступ к службе Smart Hub, превращающей его в универсальный развлекательный центр для всей семьи. Благодаря Smart Hub пользователи могут просматривать страницы в сети Интернет, загружать приложения и поддерживать связь с семьей и друзьями через службы социальных сетей. Кроме того, Вы сможете просматривать фото, видео и прослушивать музыку с внешних устройств хранения.  
 Нажмите для запуска Smart Hub. Выберите службу с помощью значков, отображаемых в верхней части экрана.  
**Социальные сети:** просматривайте последние видеоролики с YouTube, а также видеоролики друзей и свои видеоролики в Facebook или Twitter. Вы также можете совершать видеозвонки друзьям, подключив к телевизору камеру (приобретается отдельно).  
**Приложения:** загружайте и устанавливайте приложения, например, WebBrowser.  
**Фильмы и телепередачи:** приобретите и просматривайте фильмы и телесериалы без использования отдельного внешнего устройства (зависит от страны).  
**Фото, видео и музыка:** воспроизводите фото, видео и музыкальные файлы с внешнего устройства хранения.
- **Anynet+ (HDMI-CEC):** данная функция позволяет с помощью пульта дистанционного управления для телевизора управлять всеми подключенными устройствами Samsung, поддерживающими функцию Anynet+.
- **e-Manual:** подробное руководство пользователя в памяти телевизора, которое можно просматривать на экране (страница 12).
- **Функция SMART Interaction:** благодаря этой функции можно получить доступ к параметрам и функциям меню и управлять ими с помощью жестов. Чтобы воспользоваться функцией Smart Interaction, необходимо подключить к телевизору ТВ-камеру (продается отдельно).
- **Дисп. устройств:** управление функциями телевизора при помощи клавиатуры или мышки с поддержкой USB или Bluetooth.
- **Зеркальное отображение экрана:** беспроводное отображение содержимого экранов мобильных устройств на экране телевизора.



### Правильная утилизация данного изделия (утилизация электрического и электронного оборудования) (действует в странах, в которых существует система разделения отходов)

Подобная маркировка на изделии, принадлежностях или в руководстве предупреждает, что по истечении срока службы изделие или электронные принадлежности (например, зарядное устройство, наушники, кабель USB) не следует выбрасывать вместе с другим бытовым мусором. Чтобы избежать вредного воздействия на окружающую среду или на здоровье человека от неконтролируемой утилизации отходов, следует отделять маркированные подобным образом изделия от другого мусора для соответствующей переработки и повторного использования в качестве сырья.

За подробной информацией о месте и способе экологически безопасной утилизации бытовым потребителям следует обращаться к продавцу изделия или в органы местного самоуправления.

Промышленным потребителям необходимо обратиться к поставщику и проверить условия договора купли-продажи. Подобные изделия и электронные принадлежности не следует утилизировать вместе с другими производственными отходами.



### Правильная утилизация батарей изделия (действует в странах, в которых существует система разделения отходов)

Подобная маркировка на батарее, руководстве или упаковке свидетельствует о том, что батареи изделия в конце срока его использования нельзя утилизировать с другими бытовыми отходами. Символы химических элементов Hg, Cd или Pb в маркировке указывают на то, что в батарее содержится ртуть, кадмий или свинец в концентрации, превышающей уровни, установленные директивой ЕС 2006/66. В случае нарушения требований по утилизации эти вещества могут нанести вред здоровью людей или окружающей среде.

Для защиты природных ресурсов и в целях повторного использования материалов не выбрасывайте батареи с другими бытовыми отходами, а утилизируйте их в соответствии с правилами местной системы возврата батарей.



# Принадлежности

- Убедитесь, что следующие принадлежности входят в комплект поставки телевизора. Если какой-либо элемент комплекта отсутствует, обратитесь к своему дилеру.
- Цвет и форма устройств могут различаться в зависимости от модели.
- Кабели, не входящие в комплект поставки, можно приобрести дополнительно.
- Открывая коробку, убедитесь, что все принадлежности на месте (некоторые из них могут быть скрыты под упаковочным материалом).

## ⚠ ВНИМАНИЕ! ВСТАВЬТЕ НАДЕЖНО, ЧТОБЫ ИСКЛЮЧИТЬ ВЕРОЯТНОСТЬ ОТСОЕДИНЕНИЯ

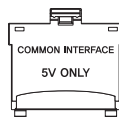
- Smart Touch Control и батареи (AAA x 2)
- Руководство пользователя
- Гарантийный талон (предоставляется не во всех странах)
- Нормативная информация
- Кабель питания
- Чистящая салфетка
- Трехмерные очки Samsung 3D Active Glasses (модели диагональю не менее 40 дюймов)



Подставка-держатель проводов



Держатель в форме кольца  
(Зависит от модели)



Адаптер карты CI Card



Инфракрасный переходник

- Плата за обслуживание может взиматься в следующих случаях:
  - а) если Вы вызовете специалиста, и он не обнаружит неисправности устройства (т.е. если проблему можно было решить, ознакомившись с настоящим руководством);
  - б) если Вы передадите устройство в ремонтный центр, и специалисты центра не обнаружат неисправности устройства (т.е. если проблему можно было решить, ознакомившись с настоящим руководством).
- Размер этой платы Вам сообщат перед выполнением работ или выездом сотрудника компании на место.



Предупреждение. Существует опасность повреждения экрана при неправильном обращении с ним. Рекомендуем поднимать телевизор, держась за углы, как показано на рисунке.



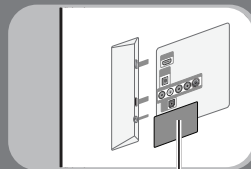
## Предостережение относительно разъема на крышке

- Задняя панель может отличаться в зависимости от модели устройства.



**ВНИМАНИЕ:** Разъем на задней крышке предназначен для использования только квалифицированным персоналом. Во избежание риска поражения электрическим током и возгорания не используйте разъем на задней крышке, если вы не компетентны в этом вопросе.

Задняя панель телевизора



Разъем на крышке

# Использование пульта Smart Touch Control

✎ В зависимости от модели.

Для передачи команд функции **Распознавание голоса** можно использовать микрофон. Просто нажмите кнопку **VOICE**.

✎ Функция **Распознавание голоса** может неверно выполнить распознавание из-за нечеткого произношения, тихого голоса или окружающего шума.

**Включение и выключение телевизора.**

**Просмотр и выбор доступных источников видеосигнала.**

**Вкл. / Выкл. звука телевизора. Нажмите и удерживайте эту кнопку, чтобы отобразить **Описание аудио** и **Субтитры**. (доступно не во всех странах).**

**Регулировка громкости.**

**Переключение между функциями кнопки "Журнал" и "Поиск".**

**Назначение цветных кнопок зависит от функции, выполняемой телевизором в данный момент.**

**Возврат к предыдущему меню. Нажмите и удерживайте данную кнопку для выхода из всех запущенных приложений. Нажмите и удерживайте данную кнопку для выхода из всех запущенных приложений.**

**Отображение приложений Smart Hub. См. главу электронного руководства **Функции Smart TV > Smart Hub**.**

✎ Чтобы быстро выйти из запущенного приложения, нажмите кнопку **EXIT**.

**Включение и выключение приемника спутникового или кабельного телевидения, подключенный к телевизору. При этом необходимо настроить пульт Smart Touch Control для использования в качестве универсального пульта ДУ.**

**VOICE**  
Ввод команд и текста с помощью голоса.

**Переключение каналов.**

**Отображение на экране виртуального пульта ДУ. См. главу **Управление TV > Использование виртуального пульта дистанционного управления** руководства e-Manual.**

**Нажмите и удерживайте эту кнопку. На экране отобразится панель быстрого доступа — составляющая панели виртуального пульта ДУ. Таким образом вы сможете с легкостью управлять телевизором, нажимая экранные кнопки.**

**Сенсорная панель**

- Проведите по сенсорной панели, чтобы перейти к элементу на экране.
- Для запуска, активации или выбора выделенного элемента коснитесь сенсорной панели.
- Коснитесь сенсорной панели и удерживайте палец в точке контакта, чтобы отобразить **Список каналов**.

**Просмотр программы передач по каждому цифровому каналу, включая время выхода в эфир. Также можно включить функцию **Просмотр по расписанию** или **Запись по расписанию** с автоматическим отображением сведений о программе, которая будет транслироваться позже.**

Русский

## Подключение к телевизору

Для управления телевизором при помощи устройства Smart Touch Control сначала необходимо сопрячь между собой пульт и телевизор при помощи технологии Bluetooth. Однако следует учитывать, что эксплуатация пульта Smart Touch Control возможна только при наличии сопряженного с ним телевизора Samsung.

1. При выключенном телевизоре направьте пульт Smart Touch Control на приемник сигнала пульта ДУ на телевизоре и нажмите кнопку "TV" для выполнения первого сопряжения. Инфракрасный сигнал передается только после нажатия этой кнопки. Положение приемника сигнала пульта ДУ может отличаться в зависимости от модели.
2. В левом нижнем углу экрана появится значок Bluetooth (см. рисунок ниже). После этого телевизор предпримет попытку связаться с пультом Smart Touch Control автоматически.



<Значки процесса подключения и завершения>

## Повторное соединение телевизора и пульта Smart Touch Control



<Кнопка сопряжения на пульте Smart Touch Control>

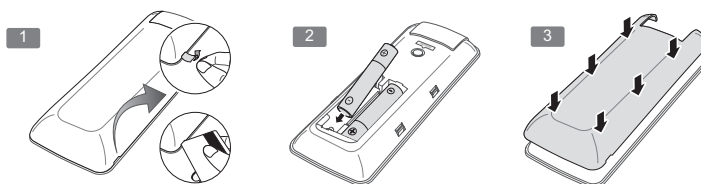
Если необходимо возобновить соединение между телевизором и пультом Smart Touch Control, направьте пульт Smart Touch Control на приемник сигнала дистанционного управления телевизора и нажмите кнопку сопряжения с обратной стороны пульта. Снимите крышку батарейного отсека пульта Smart Touch Control для доступа к кнопке сопряжения. Нажатие на кнопку сопряжения автоматически восстанавливает соединение между пультом ДУ и телевизором.

## Сообщение о низком заряде батареи



Если батареи пульта ДУ Smart Touch Control разрядятся в процессе его использования и индикатор заряда батареи начнет мигать, в нижней левой части экрана телевизора появится соответствующее мигающее окно сообщения. При появлении окна сообщения замените батареи пульта Smart Touch Control. Используйте щелочные батареи. Это позволит пользоваться пультом дольше.

## Установка батарей (AAA X 2)



1. Слегка приподнимите крышку батарейного отсека, потянув за ремешок или воспользовавшись пластиковой картой. Затем подденьте ногтем крышку батарейного отсека и полностью снимите ее.
2. Установите 2 батарейки типа AAA, соблюдая полярность.
3. Совместите крышку батарейного отсека с выемкой в корпусе пульта ДУ и надавливайте на нее по краям до тех пор, пока она полностью не соединится с поверхностью пульта ДУ.

## Использование сенсорной панели

Используйте сенсорную панель для выполнения различных команд. Перейдите в **Обучение** (Экранное меню > Система > Дисп. устройств > Настройки Smart Touch Control > Обучение) для просмотра отображаемого на экране руководства по использованию пульта Smart Touch Control.

Перетягивание	Нажмите
	
Проведите по сенсорной панели в желаемом направлении. Перемещение изображения на экране или указателя в направлении движения пальца.	Коснитесь сенсорной панели пальцем. Это приведет к выбору выделенного курсором пункта.

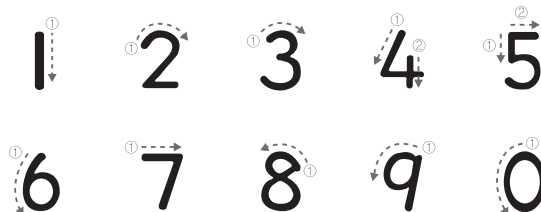
## Изменение канала путем ввода номера

Во время просмотра телевизора коснитесь выступающей линии у правого или левого края сенсорной панели для отображения на экране окна для ввода номера. Введите номер необходимого канала. Введенный номер отображается на экране и телевизор переключается на соответствующий канал. Однако введенный вами номер может не всегда правильно распознаваться телевизором. Чтобы введенный вами номер был распознан надлежащим образом, воспользуйтесь приведенными ниже инструкциями.



### Инструкции для ввода номера

Способы ввода цифровых значений приведены на рисунках ниже. При несоблюдении данных инструкций телевизор может неправильно распознавать введенные цифровые значения.



Русский

## Показать полосу состояния и уведомлений

Нажмите кнопку **MORE** на пульте Smart Touch Control и выберите **STATUS** на панели виртуального пульта ДУ для отображения баннера состояния и уведомлений в верхней части экрана.

## Журнал и Поиск

### Журнал

Нажмите кнопку **HISTORY / SEARCH** и выберите **Журнал** из списка в нижней части экрана. Отобразится интерактивный перечень недавно просмотренных каналов, содержимого мультимедиа и недавно запущенных приложений.

### Поиск

Дважды нажмите кнопку **HISTORY / SEARCH**. Введите критерий поиска для поиска не только нескольких приложений и их содержимого на телевизоре, но и поиска в сети Интернет.

## Настройка сенсорной панели

Экранное меню > Система > Дисп. устройств > Настройки Smart Touch Control > Чувствительность касания

Предусмотрена возможность настройки чувствительности сенсорной панели пульта Smart Touch Control. Установите соответствующее значение для параметра **Чувствительность касания**, чтобы настроить уровень чувствительности и обеспечить удобство использования.

## Использование виртуального пульта дистанционного управления

Нажмите кнопку MORE для отображения панели виртуального пульта ДУ на экране. Виртуальный пульт ДУ состоит из цифровой панели, панели управления воспроизведением и панели быстрого доступа. Используйте сенсорную панель для выбора цифр или кнопок. Нажмите и удерживайте кнопку MORE. На экране отобразится панель быстрого доступа — составляющая панели виртуального пульта ДУ. Таким образом Вы сможете с легкостью управлять телевизором, нажимая экранные кнопки.

### Выбор панели управления виртуального пульта ДУ

Выберите панель для отображения на экране: цифровую панель, панель управления воспроизведением или панель быстрого доступа.

Используйте сенсорную панель для перемещения вправо или влево между элементами на экране.

Переключение отображаемой панели происходит при наведении на крайний правый или крайний левый элемент.

Используйте функцию прокручивания влево/вправо на сенсорной панели для простого переключения панелей.

### Использование цифровой панели

Используйте цифровую панель для ввода цифр на экранной клавиатуре, веб-странице или для переключения канала во время просмотра телевизора. Переключение канала с помощью цифровой панели фиксируется в памяти телевизора, что позволяет беспрепятственно вернуться к просмотру предыдущих каналов.

### Использование панели управления воспроизведением

Используйте панель управления воспроизведением для приостановки, перемотки назад или вперед, перехода к следующему файлу и выполнения других действий во время просмотра мультимедийного содержимого.

### Использование панели быстрого доступа


Данная панель обеспечивает быстрый доступ к кнопкам **INFO**, **MENU** и **e-Manual**. Наличие этих кнопок зависит от режима работы пульта Smart Touch Control (только с телевизором, в качестве универсального пульта ДУ и т. п.)

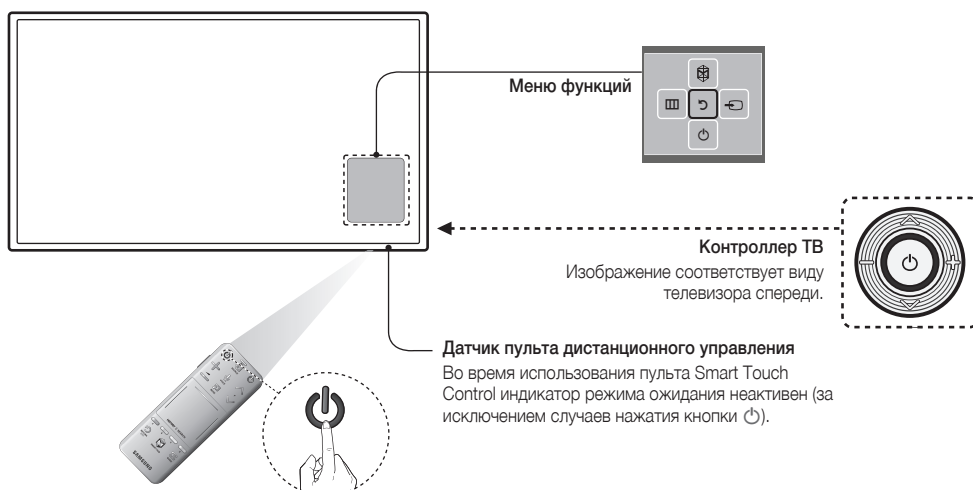
---

## Включение телевизора

Включите телевизор, нажав кнопку  на пульте дистанционного управления или на панели телевизора.

 Цвет и форма изделия могут различаться в зависимости от модели.

 С помощью контроллера ТВ в виде небольшого джойстика, похожего на кнопку, на задней стенке телевизора справа можно управлять функциями телевизора без пульта дистанционного управления.







---

# НАСТРОЙКА

При первом включении телевизора на экране появится диалоговое окно исходной настройки. Следуя инструкциям на экране, выполните исходную настройку, в том числе выбор языка меню, поиск каналов, подключение к сети, и пр. На каждом этапе можно сделать выбор или пропустить данный шаг. Пользователи могут выполнить эту процедуру позже в меню Экранное меню > Система > Настройка.

- ✎ Если перед началом установки подключить ко входу **HDMI 1** какое-либо устройство, в качестве **Тип каналов** автоматически будет выбрана видеоприставка.
- ✎ Если Вас не устраивает **ТВ-приставка**, выберите **Антенна**.

---

## Переключение между источниками видеосигнала

Нажмите кнопку **SOURCE** для переключения между устройствами, подсоединенными к телевизору.

Например, для переключения на игровую консоль, подсоединенную ко второму разъему HDMI, нажмите кнопку **SOURCE**. Из списка **Источник** выберите **HDMI 2**. Обозначения разъемов могут различаться в зависимости от продукта. Выберите **Сервис** в правом верхнем углу экрана для получения доступа к следующим функциям:

- **Сведения**

Просмотр подробной информации о подключенных устройствах.

- **Редактир. назв.**

Вы можете изменять обозначение подключенных к телевизору устройств для более простой идентификации внешних источников.

Для компьютера, подключенного к порту HDMI (DVI) телевизора посредством кабеля HDMI, можно, например, изменить **Редактир. назв.** на **ПК**.

Для компьютера, подключенного к порту HDMI (DVI) телевизора посредством кабеля HDMI-DVI, можно, например, изменить **Редактир. назв.** на **DVI PC**.

Для устройства AV, подключенного к порту HDMI (DVI) телевизора посредством кабеля HDMI-DVI, можно, например, изменить **Редактир. назв.** на **Устройства DVI**.

- **Обновить**

Выберите данный параметр, если подсоединенное устройство не появляется в списке. Если устройство не отображается в списке после того, как Вы выбрали **Обновить**, проверьте состояние подключения телевизора к устройству.

- **Удаление USB**

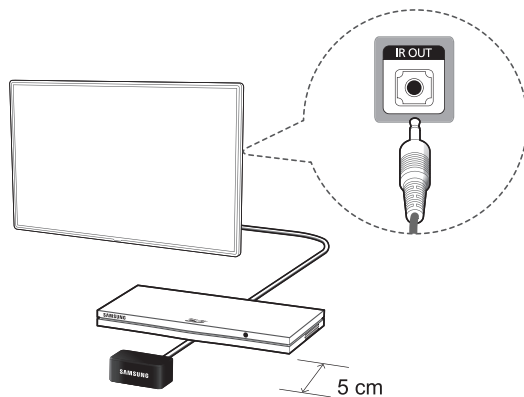
Удалите устройство USB из списка для безопасного отключения. Эта функция доступна только в случае, если выбрано устройство USB.

- **Настр. унив. пульта ДУ**

Для добавления нового внешнего устройства и управления им с помощью пульта ДУ Touch Remote Control нажмите кнопку **SOURCE** и выберите **Настр. унив. пульта ДУ** справа сверху экрана. При помощи универсального пульта дистанционного управления пользователи могут управлять внешними устройствами, подключенными к телевизору, например, видеоприставкой, проигрывателем дисков Blu-ray и AV-ресивером.

## Настройка универсального пульта ДУ

Данный телевизор оснащен функцией универсального дистанционного управления, которая позволяет управлять приемниками кабельного телевидения, проигрывателями Blu-ray, домашними кинотеатрами и другими подключенными к телевизору внешними устройствами сторонних производителей с помощью пульта ДУ.



Как указано на рисунке выше, расстояние между инфракрасным переходником и внешним устройством должно составлять не менее 5 см. Инфракрасный переходник следует направить на приемник дистанционного управления внешнего устройства. При этом следует учитывать, что между инфракрасным переходником и внешним устройством не должно быть препятствий для передачи сигнала. Наличие препятствий мешает передаче сигнала пульта ДУ.

### Добавление внешнего устройства

1. Включите внешнее устройство, для управления которым Вы хотите настроить функцию универсального пульта ДУ, и нажмите кнопку **SOURCE** для перехода к экрану **Источник**.
2. Выберите **Настр. унив. пульта ДУ** в верхней части экрана. Будет запущен процесс настройки универсального пульта ДУ.
3. Настройте универсальный пульт дистанционного управления, следуя инструкциям на экране. Если пульт не реагирует на управление надлежащим образом, задайте номер модели вручную.

# Подключение к разъему COMMON INTERFACE (разъем для карты ТВ)

✎ Выключите телевизор для подсоединения или отсоединения CI-карты или адаптера CI-карты.

## Подсоединение адаптера карты CI Card

Подсоедините адаптер, как показано на рисунке сбоку.

✎ Для установки адаптера карты CI CARD удалите защитную наклейку с телевизора.

Для подключения адаптера карты CI CARD выполните следующие действия:

✎ Рекомендуется подсоединять адаптер до установки настенного крепления или карты CI или CI+ CARD.

1. Вставьте адаптер карты CI CARD в два отверстия на изделии ❶.
  - ✎ Найдите два отверстия на задней панели телевизора рядом с разъемом COMMON INTERFACE.
2. Подключите адаптер карты CI CARD к порту COMMON INTERFACE на изделии ❷.
3. Вставьте карту CI CARD или CI+ CARD.



Желательно вставить карту CI Card до того, как телевизор будет прикреплен к стене. После установки вставить карту будет трудно. Вставляйте карту после подключения адаптера карты CI Card к телевизору. Если вставить карту до подключения модуля, его будет трудно подключить.

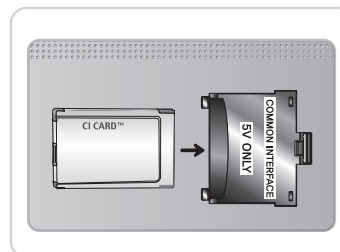
## Использование карты CI CARD или CI+ CARD

Для просмотра платных каналов необходимо установить карту CI CARD или CI+ CARD.

- Если этого не сделать, отобразится сообщение "Закодированный сигнал".
- Через 2–3 минуты после установки на экране отобразится информация о сопряжении, содержащая номер телефона, идентификатор карты CI CARD или CI+ CARD, идентификатор хоста и другие сведения. Если появится сообщение об ошибке, обратитесь к поставщику услуги.
- После того, как настройка сведений о каналах будет закончена, на экране отобразится сообщение "Обновление завершено", означающее, что список каналов обновлен.

### ✎ ПРИМЕЧАНИЕ

- Карту CI или CI+ CARD можно приобрести у местного поставщика услуг кабельного телевидения.
- Извлекайте карту CI или CI+ CARD, аккуратно придерживая ее, поскольку падение карты может привести к ее повреждению.
- Вставляйте карту CI или CI+ CARD в направлении, указанном на ней.
- Гнездо COMMON INTERFACE может располагаться в различных местах в зависимости от модели устройства.
- В некоторых странах и регионах карты CI или CI+ CARD не поддерживаются. Уточните это у официального дилера.
- В случае возникновения проблем обратитесь к поставщику услуги.
- Вставьте карту CI или CI+ CARD, поддерживающую текущие настройки антенны. Иначе изображение на экране будет отсутствовать или будет искажено.



# Просмотр электронного руководства (e-Manual)

Установленное в телевизоре электронное руководство содержит информацию о его основных функциях.

Данный телевизор имеет встроенное руководство пользователя. Чтобы воспользоваться им, сделайте следующее:

- Откройте меню "Поддержка" и выберите **e-Manual (устранение неполадок)**.
- Нажмите кнопку **MORE** на пульте Smart Touch Control для отображения кнопок управления на экране. Проведите пальцем по сенсорной панели, пока не отобразится **e-Manual**, и выберите его.
- 📎 Слова, выделенные в руководстве синим цветом, относятся к параметрам экранного меню, а слова, выделенные голубым, – к кнопкам дистанционного управления.
- 📎 Пригодная для распечатывания версия данного руководства также доступна на веб-странице [www.samsung.com/support](http://www.samsung.com/support).

## Прокрутка страницы

Прокрутка страницы выполняется одним из следующих способов:

- Нажатием кнопки ▲ или ▼ на полосе прокрутки, расположенной вдоль правого края экрана.
- Проведите пальцем скользящими или отрывистыми движениями вдоль левого или правого края сенсорной панели.
- Переместите выделение на кнопку ▲ или ▼ на правой стороне экрана, проведите по сенсорной панели скользящими или отрывистыми движениями вверх или вниз.

## Назначение значков в верхней части экрана

Значки **Назад**, **Вперед** и **Открытая страница** в левой верхней части экрана используются для перехода между страницами. Значки активны только при наличии нескольких страниц.

### Возврат на домашнюю страницу

Для возврата на домашнюю страницу нажмите кнопку **🏠** на пульте или выберите значок **🏠** в верхней правой части экрана.

### Поиск по указателю

Чтобы отобразить указатель, нажмите кнопку **🔍** на пульте или выберите значок **?** в верхней правой части экрана. Выберите нужный термин, при этом откроется соответствующая страница.

### Поиск на страницах

Нажмите кнопку **🔍** или выберите **🔍** в верхней части экрана, чтобы перейти к экрану поиска. Введите искомую фразу и выберите **Готово**. Выбрав из списка результатов поиска нужный пункт, вы перейдете на соответствующую страницу.

### Закрытие электронного руководства

Чтобы закрыть e-Manual, нажмите и удерживайте кнопку **RETURN** или выберите **✕** в верхнем правом углу экрана.

### Переход к пункту меню

Чтобы перейти непосредственно к описываемому в разделе руководства пункту меню, нажмите кнопку **Попроб.** Также можно перейти от пункта меню непосредственно к соответствующему разделу e-Manual. Если вам нужна справка **e-Manual** по отдельной функции экранного меню, нажмите на панели виртуального пульта ДУ кнопку **e-Manual** для загрузки соответствующей страницы **e-Manual**.

📎 Данная функция может не поддерживаться в зависимости от меню.

## Обновление электронного руководства e-Manual

Откройте **Smart Hub** и выберите **Приложения**, а затем выберите **Доп. прилож.**. Электронное руководство можно обновить так же, как и любую программу.

На экране **Доп. прилож.** выберите **Обнов. прилож.**. В списке выберите электронное руководство e-Manual. Начнется обновление электронного руководства до последней версии. Однако при этом **Обнов. прилож.** отображается на экране только при необходимости обновления приложений.

## Подключение к сети

Подключение телевизора Smart TV к сети обеспечивает доступ к онлайн-услугам, например, Smart Hub, а также к обновлениям программного обеспечения.

### Беспроводное сетевое соединение

Подсоедините телевизор к сети Интернет с помощью стандартного маршрутизатора или модема.



### Меры предосторожности при использовании беспроводной сети

- Данный телевизор Smart TV поддерживает протоколы связи IEEE 802.11 a/b/g/n. Компания Samsung рекомендует использовать протокол IEEE 802.11n. В противном случае при воспроизведении видео через сетевое соединение возможны задержки.
- Для подключения к беспроводной сети телевизор необходимо подсоединить к беспроводному маршрутизатору или модему. Если беспроводной маршрутизатор поддерживает протокол DHCP, то для подсоединения телевизора к беспроводной сети можно использовать протокол DHCP или статический IP-адрес.
- Выберите свободный канал для беспроводного маршрутизатора. Если выбранный для беспроводного маршрутизатора канал занят другим устройством, могут возникнуть помехи или перебои со связью.
- Большинство беспроводных сетей защищены дополнительной системой безопасности. Чтобы включить систему безопасности беспроводной сети, необходимо создать ключ безопасности с помощью буквенно-цифровых символов. Данный ключ безопасности необходим для соединения с беспроводной сетью.

## Протоколы безопасности сети

Телевизор поддерживает только указанные ниже протоколы безопасности беспроводных сетей; его нельзя подключить к несертифицированным беспроводным маршрутизаторам.

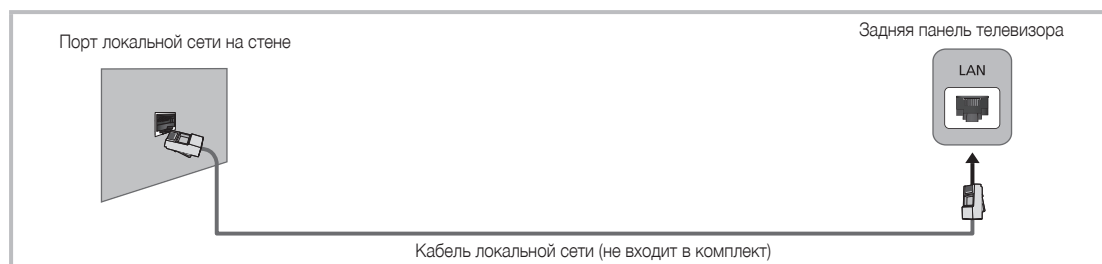
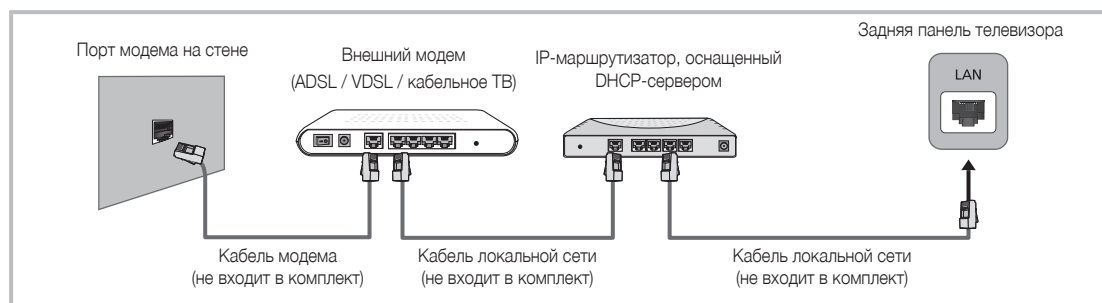
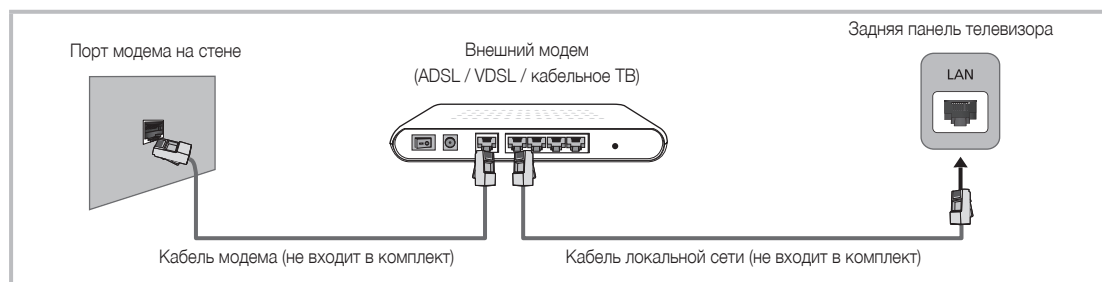
- Режимы проверки подлинности: WEP, WPAPSK, WPA2PSK
- Типы шифрования: WEP, TKIP, AES

Если для беспроводного маршрутизатора выбран режим высокой пропускной способности (Greenfield) 802.11n в "чистом" виде, а в качестве типа шифрования выбран WEP или TKIP, телевизор Samsung не будет поддерживать подключение в соответствии с новыми спецификациями сертификата Wi-Fi.

Если беспроводной маршрутизатор поддерживает WPS (стандарт безопасной настройки беспроводной сети), то к сети можно подключиться нажатием одной кнопки (PBC) или с помощью PIN-кода. WPS автоматически настраивает имя сети (SSID) и ключ WPA.

## Проводное сетевое соединение

В зависимости от настроек сети существует три основных способа подключения телевизора к сети с помощью кабеля. Эти способы показаны ниже.



- 🔗 Телевизор не поддерживает работу сети, если скорость соединения составляет 10 Мбит/с и ниже.
- 🔗 Используйте для подключения кабель Cat 7.

# Очки 3D Active Glasses

Данная функция предусмотрена только в телевизорах диагональю не менее 40 дюймов.

## Возможности

3D-очки Samsung SSG-5100GB позволяют просматривать трехмерные изображения на телевизоре с функцией 3D. 3D-очки Samsung подключаются к 3D-телевизору Samsung TV на частоте 2,4 ГГц.

3D-очки Samsung совместимы только с 3D-телевизорами Samsung серий D, E и F выпуска 2011, 2012 и 2013 гг. Данные 3D-очки нельзя подключить к другим устройствам Bluetooth.

## Конструкция

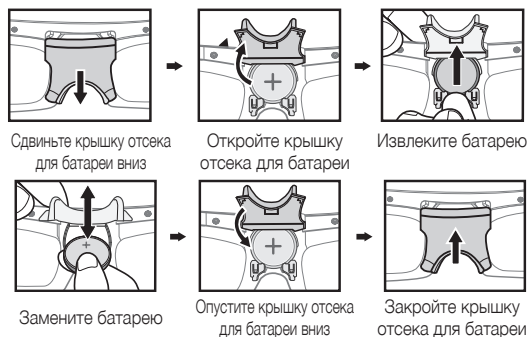


Подробная информация о прикреплении дужек и сопряжении очков с телевизором приведена в отдельном руководстве к 3D-очкам.

## Замена батареи

Если красный индикатор мигает с интервалом в две секунды, необходимо заменить батарею.

- Вставьте батарею в специальный отсек, совместив сторону батареи со знаком "+" со стороной отсека с таким же знаком.
- Чтобы проверить оставшийся заряд батареи, обратитесь к разделу о сопряжении в данном руководстве.

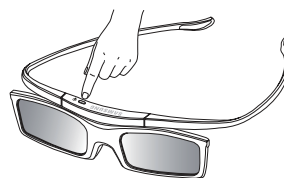


## Сопряжение очков 3D Active Glasses

- Что такое сопряжение? Сопряжение – это процесс установления связи между 3D-очками и 3D-телевизором, выполняемый для обмена данными между этими двумя устройствами.
- Во время выполнения сопряжения расстояние между телевизором Samsung и 3D-очками не должно превышать 50 см (19,5 дюймов).

### Включение очков

Быстро нажмите кнопку питания. На 3 секунды загорится зеленый индикатор (перед использованием 3D-очков убедитесь, что они активированы на телевизоре).



### Выключение очков

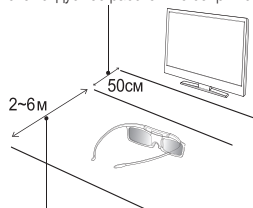
Быстро нажмите кнопку питания. На 3 секунды загорится красный индикатор.

### Сопряжение

Нажмите кнопку питания и подождите, пока телевизор полностью не включится. Нажмите и удерживайте кнопку питания на очках. Зеленый и красный индикаторы будут попеременно мигать в течение 2 секунд.

### Радиус действия

Рекомендуемое расстояние сопряжения



Рекомендуемое расстояние просмотра

Рекомендуемое расстояние просмотра	2–6 м (6,5 - 19,5 футов)
Рекомендуемое расстояние сопряжения	50 см или меньше (19,5 дюймов)

- После успешного сопряжения 3D-очков на экране телевизора появится информация об оставшемся заряде батареи (эта функция доступна только для 3D-телевизоров Samsung серии F и 3D-очков модели 2013 г. или более поздней серии).
- Во время сопряжения очков и телевизора уровень заряда батареи существенно снижается. Однако примерно через минуту он восстановится до определенной степени.

Рабочее расстояние зависит от наличия препятствий (человека, металлического предмета, стен и т.д.) между очками и телевизором, а также от уровня сигнала Bluetooth.

Выключайте 3D-очки, когда они не используются. Если оставить 3D-очки включенными, срок службы батарей уменьшится.

- Нажмите кнопку питания на 3D-очках и удерживайте ее нажатой более 1 секунды.

#### Повторное сопряжение требуется в следующих случаях:

- Если 3D-очки не работают даже после нажатия кнопки питания, особенно если 3D-телевизор побывал в ремонте.
- Если требуется воспроизвести содержимое в режиме 3D на 3D-телевизоре Samsung серии D, E или F, выпущенном в 2011-2013 гг., необходимо выполнить сопряжение очков с другим телевизором.

### Этапы сопряжения

- Включите телевизор и поднесите к нему очки, так чтобы они находились не далее чем в 50 см от него.
- Быстро нажмите кнопку питания на 3D-очках. 3D-очки включатся, и начнется процесс сопряжения.
- После успешного выполнения сопряжения на экране телевизора появится сообщение "3D-очки подключены к ТВ".
  - В случае сбоя сопряжения 3D-очки выключаются.
  - Если первая попытка сопряжения не удалась, отключите и снова включите телевизор и выполните действия этапа 2.

### Просмотр видео в режиме 3D

Некоторые режимы 3D могут быть недоступны. Это зависит от формата исходного изображения.

Для просмотра в режиме 3D следует надеть очки 3D Active Glasses и включить их, нажав кнопку питания.

- Перейдите в меню 3D-экрана. (Изображение > 3D)
- Выберите режим 3D. Появится экран "Режим 3D".
- Установите режим 3D для изображения, которое желаете просмотреть.

### Поиск и устранение неисправностей

Замеченная неисправность	Способ устранения
3D-очки не работают	<p>Замените батарею.</p> <p>3D-очки должны находиться рядом с телевизором. Убедитесь, что расстояние между телевизором и 3D-очками не превышает 6 м в пределах прямой видимости.</p> <p>Проверьте настройки 3D-функции на телевизоре.</p>
Индикатор постоянно мигает	Батарея разряжена. Замените батарею.

### Технические характеристики (номер модели: SSG-5100GB)

Оптика	Затворы	Жидкокристаллические		Коэффициент пропускания	36±2%
	Рекомендуемое рабочее расстояние	2-6 м		Частота полей	120 полей/с
Вес	Очки	21,5 г (с батареей: 24,0 ± 0,5 г)			
Питание	Очки	Одна батарея 3 В (литий/диоксид марганца) (CR2025)			
Потребление электроэнергии	Очки	0,85 мА (среднее)			
	Батарея	Тип	165 мА/ч, 3 В (CR2025)		
		Время работы	150 часов		
Условия эксплуатации	Рабочая температура	От 10°C до 40°C (50°F до 104°F)			
	Температура хранения	От -20°C до 45°C (-4°F до 113°F)			

Характеристики устройства могут быть изменены в целях повышения его производительности без предварительного уведомления.

Продолжительность непрерывной работы устройства может отличаться в зависимости от характеристик беспроводной сети и условий использования.



## Рекомендация - только для стран ЕС



Настоящим компания Samsung Electronics заявляет, что данные очки 3D Active Glasses удовлетворяют основным требованиям и другим положениям директивы 1999/5/EC.

Данное оборудование можно использовать во всех странах ЕС.

## Что такое удаленная поддержка?

С новой услугой удаленной поддержки Samsung вы можете обратиться лично к техническому специалисту компании Samsung, который сможет на расстоянии выполнить следующие операции:

- **Диагностика** телевизора
- **Настройка параметров телевизора** в соответствии с Вашими потребностями
- **Сброс к заводским настройкам**
- Установка рекомендуемых **обновлений микропрограммного обеспечения**

### Принцип действия

Процедура удаленного обслуживания вашего телевизора техническим специалистом Samsung очень проста:



1. Позвоните в контактный центр Samsung и запросите удаленную поддержку.



2. Откройте меню телевизора и перейдите в раздел Поддержка.



3. Выберите "Удаленное управление" и сообщите оператору PIN-код.



4. После этого оператор получит доступ к Вашему телевизору. Вот и все!

### Изменение пароля


Экранное меню > Система > Изменение PIN




#### Измените пароль телевизора.

1. Запустите команду **Изменение PIN** и введите действующий пароль в поле ввода. Пароль по умолчанию – 0000.
  2. Введите новый пароль и подтвердите его повторным вводом. Пароль изменен.
- 📌 Если вы забыли PIN-код, восстановите PIN-код по умолчанию "0-0-0-0", нажимая кнопки на пульте в такой последовательности:
- 📌 При включении телевизора: MUTE → Увел. громкость → RETURN → Умен. громкость → RETURN → Увел. громкость → RETURN.

## Поиск и устранение неисправностей

При возникновении вопросов, связанных с работой телевизора, сначала просмотрите приведенный ниже список. Если ни один из перечисленных советов не поможет устранить неисправность, посетите веб-сайт [www.samsung.com](http://www.samsung.com) и выберите пункт "Поддержка" или обратитесь в операторский центр, адрес которого указан на задней обложке данного руководства.

Проблемы	Способы устранения и пояснения
Телевизор не включается.	<ul style="list-style-type: none"><li>• Проверьте надежность подключения кабеля питания к сетевой розетке и телевизору.</li><li>• Проверьте исправность сетевой розетки.</li><li>• Попробуйте нажать кнопку  на телевизоре, чтобы исключить вероятность неисправности пульта дистанционного управления. Если телевизор включится, см. пункт "Пульт дистанционного управления не работает" ниже.</li></ul>
Отсутствует изображение / не воспроизводится видео.	<ul style="list-style-type: none"><li>• Проверьте кабельные соединения. Отсоедините и снова подсоедините все кабели, ведущие к телевизору и внешним устройствам.</li><li>• Согласуйте видеовыходы внешних устройств (приставка кабельной сети/спутникового телевидения, проигрыватель DVD или Blu-ray и т.д.) с входными разъемами телевизора. Например, если на внешнем устройстве используется выход HDMI, его следует подключить ко входу HDMI на телевизоре.</li><li>• Убедитесь, что подсоединенные устройства включены.</li><li>• Выберите необходимый источник входного сигнала.</li><li>• Перезагрузите подключенное устройство, отсоединив и снова подсоединив его кабель питания.</li></ul>
Пульт дистанционного управления не работает.	<ul style="list-style-type: none"><li>• Замените батареи в пульте дистанционного управления. Убедитесь, что при установке батарей соблюдена полярность (+/-).</li><li>• Почистите окно передачи сигнала датчика, расположенное на пульте дистанционного управления.</li><li>• Попробуйте направить пульт дистанционного управления непосредственно на телевизор с расстояния 1,5-2 м.</li></ul>
Не получается включить или выключить телевизор или отрегулировать громкость с помощью пульта дистанционного управления приставки кабельного ТВ или видеоприставки.	<ul style="list-style-type: none"><li>• Запрограммируйте пульт дистанционного управления кабельного ТВ или видеоприставки, чтобы использовать его для управления телевизором. Код телевизора SAMSUNG указан в руководстве для приставки кабельного ТВ или видеоприставки.</li></ul>

-  TFT-дисплей со светодиодной подсветкой состоит из множества суб-пикселей, и его изготовление требует применения наиболее совершенных технологий. Однако на экране может быть несколько светлых или темных пикселей. Эти отдельные пиксели не влияют на качество работы изделия.
-  Для обеспечения нормальной работы телевизора необходимо обновлять микропрограммное обеспечение с веб-сайта Samsung ([Samsung.com](http://Samsung.com) > Поддержка > Загрузки) через USB.
-  Некоторые из приведенных изображений и функций соответствуют только определенным моделям.

## Установка телевизора на стену с помощью набора для настенного монтажа (дополнительно)



### Установка на стене или потолке

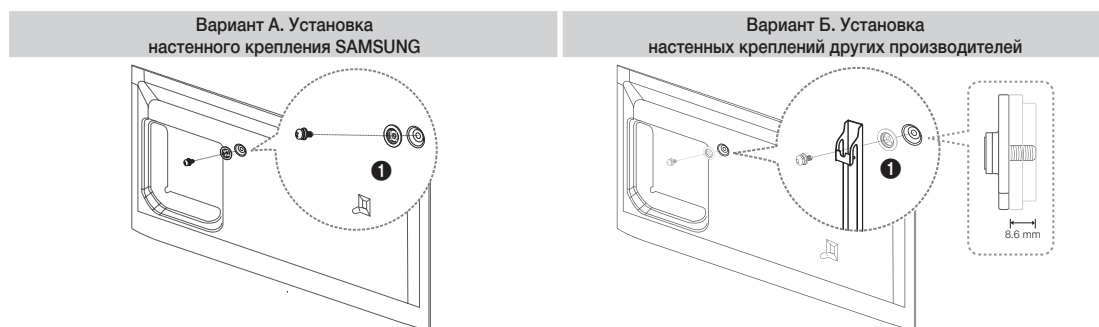
Если Вы решили установить изделие на стене, монтаж следует выполнять в строгом соответствии с рекомендациями производителя. В случае неправильной установки устройство может соскользнуть или упасть и нанести серьезные травмы ребенку или взрослому человеку, а кроме того, возможны серьезные повреждения самого устройства.

### Установка настенного крепления

Набор для настенного монтажа (продается отдельно) позволяет установить телевизор на стене.

Подробную информацию об установке настенного крепления см. в прилагаемых к нему в инструкциях. Рекомендуем поручить установку настенного кронштейна техническому специалисту. Не следует выполнять установку самостоятельно. Samsung Electronics не несет ответственности за повреждения изделия или травмы, возникшие в результате самостоятельной установки настенного крепления покупателем.

## Подготовка к установке настенного крепления



Для установки настенного крепления используйте держатель в форме кольца ❶.

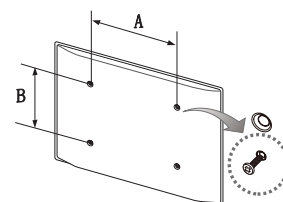
## Характеристики набора для настенного монтажа (VESA)

Набор для настенного монтажа не входит в комплект, а продается отдельно. Устанавливайте настенное крепление на сплошную стену, перпендикулярную полу. Если предполагается установка на другие виды перегородок, обратитесь за советом к ближайшему дилеру. При установке на потолке или наклонной стене устройство может упасть и стать причиной травмы.

### ПРИМЕЧАНИЕ

- В приведенной ниже таблице представлены стандартные размеры наборов для настенного монтажа.
- В комплект поставки набора для настенного монтажа входит подробное руководство по установке и все необходимые для сборки детали.
- Для монтажа можно использовать только винты, соответствующие стандарту VESA.
- Не используйте слишком длинные винты или винты, не соответствующие стандарту VESA. Использование винтов длиннее стандартного размера может привести к повреждению внутренних элементов телевизора.
- Длина винтов настенных креплений, не соответствующих стандарту VESA, может отличаться в зависимости от технических характеристик настенного крепления.
- Не затягивайте винты слишком сильно, поскольку это может привести к повреждению устройства или его падению, что, в свою очередь, может повлечь за собой травму. Компания Samsung не несет ответственности за подобные несчастные случаи.
- Компания Samsung не несет ответственности за повреждение устройства или получение травм при использовании настенного крепления, не соответствующего стандартам VESA или не предназначенного для этих целей, а также в случае несоблюдения инструкций по установке устройства.
- Не устанавливайте телевизор с наклоном более 15 градусов.

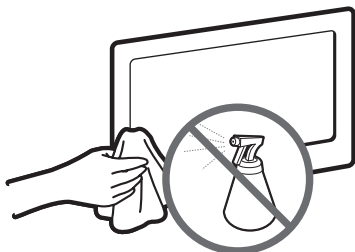
Семейство продуктов	Дюймы	Характеристики винтов VESA (A * B)	Стандартный винт	Количество
Светодиодные телевизоры	32 ~ 40	200 x 200	M8	4
	46 ~ 55	400 x 400		



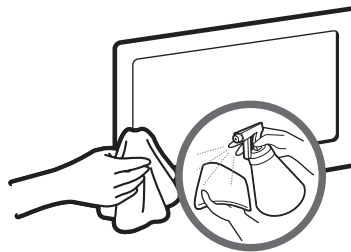
Не выполняйте установку набора для настенного монтажа при включенном телевизоре. Это может привести к поражению электрическим током.

## Хранение и обслуживание

- Если на экране телевизора имеется наклейка, после ее удаления может остаться небольшое загрязнение. Удалите загрязнения перед просмотром телевизора.
- При чистке внешняя поверхность изделия и экран могут быть поцарапаны. Чтобы предотвратить появление царапин, осторожно протирайте внешнюю поверхность телевизора и его экран прилагаемой салфеткой или другой мягкой тканью.



Не распыляйте воду непосредственно на изделие. Попавшая внутрь изделия жидкость может стать причиной повреждения, возгорания или поражения электрическим током.



Для очистки следует использовать только мягкую ткань, смоченную в небольшом количестве воды. Не используйте легковоспламеняющиеся жидкости (например, бензин, растворители) или моющие средства.

## Обеспечение соответствующей вентиляции для телевизора

При установке телевизора соблюдайте требуемое расстояние между телевизором и другими объектами (например, стенами, стенками шкафов и т. д.) для обеспечения достаточной вентиляции. Оно должно составлять не менее 10 см. Несоблюдение правила обеспечения надлежащей вентиляции может привести к возгоранию или поломке изделия из-за перегрева.

- При установке телевизора на подставку или настенное крепление используйте только те детали, которые поставляются Samsung Electronics.
  - При использовании деталей других производителей изделие может упасть и сломаться или нанести травму.

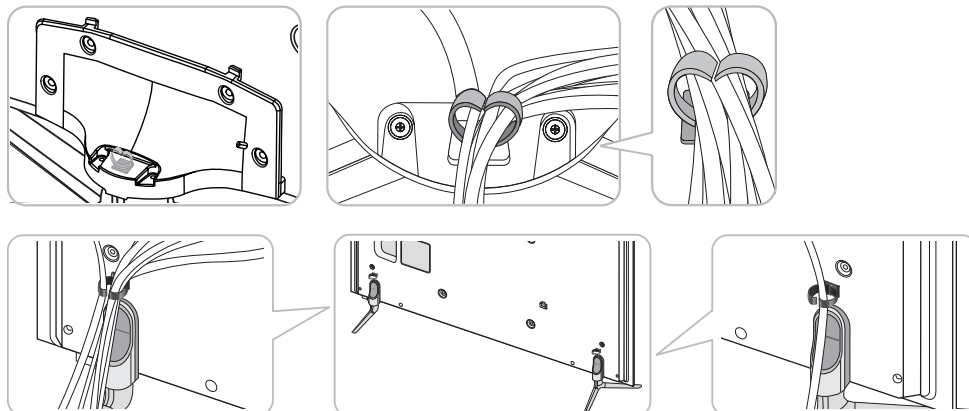


### Другие предупреждения

- Реальный внешний вид телевизора может отличаться от его изображений в руководстве в зависимости от модели.
- Соблюдайте осторожность, когда прикасаетесь к телевизору. Некоторые части могут нагреваться.



## Сборка подставки-держателя проводов



## Датчик экон. реж. и яркость экрана



При активации функции "Датчик экон. реж." определяется интенсивность освещения в помещении, и с целью снижения потребления энергии автоматически оптимизируется яркость экрана телевизора. При этом экран телевизора автоматически становится более ярким или тусклым. Если необходимо выключить эту функцию, выберите Экранное меню > Система > Экономный режим > Датчик экон. реж.



Не закрывайте датчик посторонними предметами. Это может привести к снижению яркости изображения.

1. **Датчик экон. реж.:** данная функция экономии энергии позволяет автоматически настраивать яркость экрана телевизора в соответствии с уровнем освещения в помещении с помощью датчика освещенности.
2. Чтобы включить или выключить функцию **Датчик экон. реж.**, выберите Экранное меню > Система > Экономный режим > Датчик экон. реж., а затем выберите Вкл. или Выкл..
3. Предупреждение. Если во время просмотра телевизора в темном помещении экран покажется слишком затемненным, это может быть вызвано работой функции **Датчик экон. реж.**



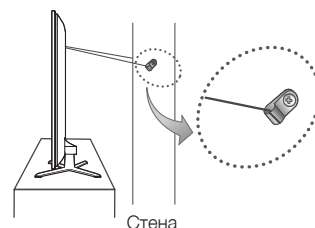
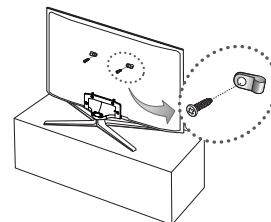
# Предотвращение опрокидывания - крепление телевизора к стене



**Внимание!** Нельзя тянуть, толкать телевизор или забираться на него, поскольку телевизор может упасть. Следите за тем, чтобы дети не висели на телевизоре и не раскачивали его. Телевизор может опрокинуться и нанести серьезные и даже смертельные травмы. Соблюдайте все меры предосторожности, описанные в прилагаемой к телевизору брошюре по безопасности. Для дополнительной устойчивости и безопасности приобретите и установите приспособление против скольжения (см. ниже).

## Предотвращение падения телевизора

1. Вставьте винты в зажимы и надежно закрепите их в стене. Убедитесь, что винты надежно закреплены в стене.
  - 🔧 В зависимости от типа стены могут потребоваться дополнительные приспособления, например, дюбели.
  - 🔧 Поскольку необходимые зажимы, винты и трос не входят в комплект поставки, их необходимо приобретать отдельно.
2. Извлеките винты из центральной части задней панели телевизора, вставьте их в зажимы, затем снова затяните винты на телевизоре.
  - 🔧 Винты не всегда входят в комплект поставки телевизора. В этом случае необходимо приобрести винты с указанными ниже характеристиками.
  - 🔧 Характеристики винтов
    - Для телевизоров с экраном 32-55 дюймов: М8
3. Соедините зажимы, закрепленные на телевизоре и стене, с помощью крепкого троса, а затем надежно завяжите его.
  - 🔧 **ПРИМЕЧАНИЕ**
    - Установите телевизор возле стены, чтобы он не упал назад.
    - Крепление троса будет безопасным, если зажимы на стене находятся на одном уровне с зажимами на телевизоре или ниже них.
    - Перед тем как перемещать телевизор, развяжите трос.
4. Убедитесь, что все соединения надежно зафиксированы. Периодически проверяйте, не ослабли или не нарушены ли соединения. Если у Вас возникают сомнения по поводу безопасности соединений, обратитесь к квалифицированному специалисту по установке.



# Технические характеристики ТВ

Разрешение экрана	1920 x 1080		
Условия окружающей среды	От 10°C до 40°C (50°F до 104°F)		
Рабочая температура	От 10% до 80%, без конденсации		
Рабочая влажность	От -20°C до 45°C (-4°F до 113°F)		
Температура хранения	От 5% до 95%, без конденсации		
Влажность при хранении			
Шарнирная подставка (влево/вправо)	-20° ~ 20°		
Звук (выход)	10 W X 2		
Название модели	UE32F6510A / UE32F6510S	UE40F6510A / UE40F6510S	
Размер экрана (диагональ)	32 дюйма	40 дюймов	
Размеры (Ш x В x Г)			
Корпус	742,0 x 442,3 x 49,5 мм	911,2 x 532,4 x 47,0 мм	
С подставкой	742,0 x 512,1 x 265,0 мм	911,2 x 597,9 x 265,0 мм	
Вес			
Без подставки	5,7 кг	8,9 кг	
С подставкой	6,7 кг	10,0 кг	
Название модели	UE46F6510A / UE46F6510S	UE55F6510A / UE55F6510S	
Размер экрана (диагональ)	46 дюймов	55 дюймов	
Размеры (Ш x В x Г)			
Корпус	1043,6 x 606,8 x 47,0 мм	1235,2 x 714,6 x 47,4 мм	
С подставкой	1043,6 x 682,2 x 307,3 мм	1235,2 x 791,2 x 307,3 мм	
Вес			
Без подставки	11,3 кг	16,5 кг	
С подставкой	12,9 кг	18,1 кг	
Название модели	UE32F6540A	UE40F6500A / UE40F6500S / UE40F6540A / UE40F6650A	
Размер экрана (диагональ)	32 дюйма	40 дюймов	
Размеры (Ш x В x Г)			
Корпус	742,0 x 442,3 x 49,5 мм	910,0 x 534,1 x 47,0 мм	
С подставкой	742,0 x 512,1 x 265,0 мм	910,0 x 597,3 x 265,0 мм	
Вес			
Без подставки	5,7 кг	8,7 кг	
С подставкой	6,7 кг	9,8 кг	
Название модели	UE46F6500A / UE46F6500S / UE46F6540A / UE46F6650A	UE50F6500A / UE46F6500S / UE50F6650A	UE55F6500A / UE55F6500S / UE55F6540A / UE55F6650A
Размер экрана (диагональ)	46 дюймов	50 дюймов	55 дюймов
Размеры (Ш x В x Г)			
Корпус	1042,4 x 608,5 x 47,0 мм	1120,2 x 651,5 x 47,2 мм	1234,0 x 716,3 x 47,2 мм
С подставкой	1042,4 x 682,4 x 307,2 мм	1120,2 x 726,2 x 307,2 мм	1234,0 x 790,9 x 307,2 мм
Вес			
Без подставки	11,1 кг	13,55 кг	16,4 кг
С подставкой	12,7 кг	15,15 кг	18,0 кг

Разрешение экрана	1920 x 1080		
Условия окружающей среды Рабочая температура Рабочая влажность Температура хранения Влажность при хранении	От 10°C до 40°C (50°F до 104°F) От 10% до 80%, без конденсации От -20°C до 45°C (-4°F до 113°F) От 5% до 95%, без конденсации		
Шарнирная подставка (влево/вправо)	0°		
Звук (выход)	10 W X 2		
Название модели	UE32F6800A / UE32F6800S	UE40F6800A / UE40F6800S	
Размер экрана (диагональ)	32 дюйма	40 дюймов	
Размеры (Ш x В x Г) Корпус С подставкой	754,8 x 443,7 x 49,5 мм 754,8 x 492,4 x 186,1 мм	950,8 x 543,9 x 47,0 мм 950,8 x 594,6 x 201,4 мм	
Вес Без подставки С подставкой	5,7 кг 5,9 кг	9,1 кг 9,3 кг	
Название модели	UE46F6800A / UE46F6800S	UE50F6800A / UE50F6800S	UE40F6800A / UE40F6800S
Размер экрана (диагональ)	46 дюймов	50 дюймов	55 дюймов
Размеры (Ш x В x Г) Корпус С подставкой	1083,6 x 618,7 x 47,0 мм 1092,4 x 680,2 x 265,6 мм	1165,4 x 664,5 x 47,2 мм 1165,4 x 725,0 x 265,6 мм	1279,2 x 728,5 x 47,2 мм 1279,2 x 789,0 x 265,6 мм
Вес Без подставки С подставкой	11,6 кг 11,9 кг	13,9 кг 14,2 кг	16,3 кг 16,6 кг

Номер сертификата	РОСС КР. АВ57. В06795
Срок действия сертификата	с 01.11.2012 по 31.10.2015
Орган сертификации	ООО "АЛЪТТЕСТ" 117418, Москва, ул. Цюрипы, д.14
IP(степень защиты от попадания твердых частиц и влаги)	IP 20
Класс защиты прибора от поражения электрическим током	оборудование класса II
Напряжение питания переменного тока	Переменный ток: 100-240 В

- Конструкция и характеристики изделия могут быть изменены без предварительного уведомления.
- Характеристики электропитания и более подробные сведения о потреблении электроэнергии указаны на наклейке на корпусе устройства.



AB57

## Режим ожидания

Для уменьшения потребления энергии отсоединяйте кабель питания, если не собираетесь использовать телевизор в течение длительного периода времени.

	Символ «не для пищевой продукции» применяется в соответствии с техническим регламентом Таможенного союза «О безопасности упаковки» 005/2011 и указывает на то, что упаковка данного продукта не предназначена для повторного использования и подлежит утилизации. Упаковку данного продукта запрещается использовать для хранения пищевой продукции.
	Символ «петля Мебиуса» указывает на возможность утилизации упаковки. Символ может быть дополнен обозначением материала упаковки в виде цифрового и/или буквенного обозначения.



## Лицензии



Русский

### Рекомендация – только для стран ЕС



- Настоящим компания Samsung Electronics заявляет, что данный светодиодный телевизор удовлетворяет основным требованиям и другим положениям директивы 1999/5/EC.
- Официальное заявление о соответствии можно найти по адресу: <http://www.samsung.com>, выбрав "Поддержка" > "Поиск данных по категориям продуктов" и указав название модели.
- Данное оборудование можно использовать только в помещении.
- Данное оборудование можно использовать во всех странах ЕС.

### Предупреждение относительно неподвижных изображений

Старайтесь избегать длительного воспроизведения на экране неподвижных изображений (например, файлов изображений .jpeg), неподвижных объектов (например, логотипов телеканалов, биржевых или новостных лент в нижней части экрана и т.д.), а также программ с панорамными изображениями или изображениями в формате 4:3. Длительное отображение неподвижного изображения может привести к выгоранию изображения на светодиодном экране, что может снизить качество изображения. Чтобы снизить риск возникновения подобной проблемы, выполняйте следующие рекомендации:

- Старайтесь не смотреть очень долго один и тот же телевизионный канал.
- Старайтесь всегда использовать полноэкранный режим. Используйте меню настройки формата изображения на телевизоре для его оптимального соответствия размеру экрана.
- Чтобы избежать появления остаточных изображений, уменьшите уровень яркости и контрастности.
- Используйте все возможности изделия, предназначенные для сокращения эффекта остаточного изображения и выгорания экрана. Подробную информацию см. в электронном руководстве.