



серии SA mantra и SA aura

руководство по эксплуатации





Добро пожаловать
в мир System Audio!
Спасибо за то, что выбрали
акустические системы SA.

Мы стараемся обеспечить своим клиентам максимально точное воспроизведение музыки. Пара колонок SA создаст впечатление присутствия на живом концерте, а система домашнего кинотеатра, построенная на акустике SA, ещё глубже вовлечёт в происходящее на экране. Чтобы добиться оптимального звучания, мы рекомендуем внимательно прочитать эту инструкцию перед размещением ваших новых колонок. Более подробную информацию можно найти на сайте www.system-audio.com.

Содержимое упаковки

SA mantra 50 / 70 и SA aura 50 / 70:

- 1 акустическая система SA mantra / aura
- 1 защитный гриль
- 4 резиновых ножки
- 4 6-мм шипа с фиксирующими гайками
- 4 подставки под шипы

SA mantra 10 / 10AV и SA aura 10 / 10AV:

SA mantra 50 / 70 и SA aura 50 / 70:

- 1 акустическая система SA mantra / aura
- 1 защитный гриль

SA aura 1:

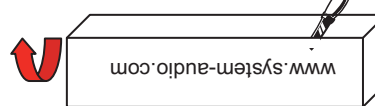
- SA mantra 50 / 70 и SA aura 50 / 70:
- 2 акустических системы SA aura 1
- 2 защитных гриля

! Важно

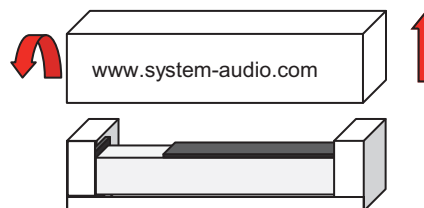
Шипы и ножки находятся в полостях пенопластовой упаковки. Не забудьте достать их перед тем, как уберёте упаковку. Если чего-то не хватает, свяжитесь с продавцом.

Распаковка

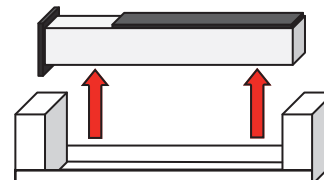
- 1 Положите упаковку вверх дном, разрежьте упаковочную ленту.



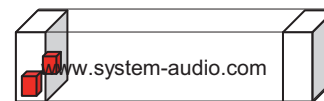
- 2 Переверните коробку и снимите верхнюю часть



- 3 Достаньте колонку из коробки



- 4 Достаньте из коробки все аксессуары



! Важно

- Перед включением дождитесь, когда температура колонки сравняется с комнатной. Если внести колонку с холода в тёплое помещение, на электрических цепях может образоваться конденсат. Влага способна повредить электронные компоненты. Не используйте продукт при высокой влажности.
- Запрещено вставлять посторонние предметы в порт фазоинвертора.
- Избегайте лишних прикосновений к элементам конструкции.

Установка – напольные акустические системы

SA mantra 50/70 и aura 50/70 рассчитаны на установку на полу. Колонки должны быть размещены на расстоянии 30 – 50 см от стены. Расстояние может быть увеличено или уменьшено в зависимости от акустических свойств помещения и ваших предпочтений. После 50-часового разогрева и необходимых регулировок, колонки должны быть установлены на шипы или резиновые ножки.

Шипы. Если колонки установлены на мягкую основу, например, ковер, мы рекомендуем использовать шипы. Шипы из комплекта поставки снабжены фиксирующими гайками, позволяющими регулировать уровень шипов. Очень важно, чтобы колонки были выставлены строго вертикально и не качались. Добейтесь устойчивого положения корпуса на всех четырёх шипах. Как только вы закончите регулировку, затяните гайки.

Резиновые ножки. Если колонки находятся на твёрдой поверхности, например, паркете, мы рекомендуем использовать резиновые ножки. Они разорвут связь с полом, которая часто вызывает вибрации. Вы также можете использовать шипы и защитить поверхность пола с помощью подставок под шипы. Имейте в виду, что колонки могут скользить по гладкой поверхности при использовании подставок. Чтобы облегчить процесс нахождения идеального места для каждой колонки, не устанавливайте акустику на шипы или ножки до окончания этого процесса.

Установка – полочные акустические системы

SA mantra 10/10AV и SA aura 1, 10/10AV предназначены для установки на напольных стойках, столиках или настенные/потолочные кронштейны. Мы рекомендуем использовать фирменные стойки и кронштейны SA (см. стр.4). SA mantra 10/10AV и SA aura 1, 10/10AV также можно устанавливать на полку. Для оптимального размещения необходимо, чтобы между портом фазоинвертора на задней панели и стенкой было достаточно места для свободного выхода воздуха. Оставьте по 10 см сзади и с одной стороны колонки.

! Важно

Проверьте серийный номер

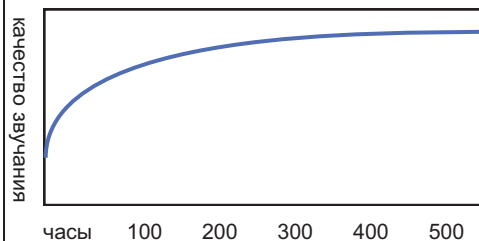
Серийный номер находится на наклейке, размещённой на нижней поверхности подиума. У моделей SA mantra 10 и SA mantra 10AV, а также – SA aura 10 и SA aura 10AV наклейка находится на тыловой стороне колонки. Серийный номер может понадобиться Вам в случае обращения к продавцу. Если серийный номер отсутствует, обязательно свяжитесь с продавцом.

Гарантия

На продукцию System Audio предоставляется гарантия сроком 1 год, гарантийное обслуживание осуществляется представителем System Audio в вашем регионе. Гарантийному ремонту не подлежат колонки, вышедшие из строя в результате неправильного использования. Любое внесение изменений в конструкцию автоматически лишает гарантии.

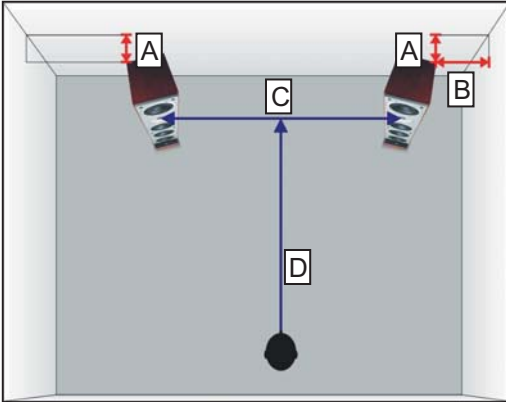
Прогрев новых акустических систем

Всем новым высококачественным колонкам необходимо некоторое время на «раскачку». Так как SA использует длинноходные НЧ-динамики с подвесами из натуральной резины, нашим колонкам необходимо как минимум 50 – 100 часов воспроизведения музыкального сигнала на нормальном уровне громкости. По прошествии этого времени вы заметите серьёзные улучшения в качестве звучания. Никаких особых предосторожностей в период прогрева принимать не нужно.



Пример размещения

Звучание колонок сильно зависит от геометрии помещения и того, как акустика расположена. Вы можете посоветоваться с продавцом, и он порекомендует оптимальный вариант установки колонок SA в вашем доме. Вот несколько общих рекомендаций, которыми можно руководствоваться для начала.



A Расстояние между задней стенкой колонки и стеной

Начните с расстояния в 30 см для SA mantra/aura 50/70 или 10 см для SA mantra 10, aura 1 и 10. Расстояние должно быть одинаковым для обеих колонок. Включите музыку и подвигайте колонки: это позволит вам определить расстояние, оптимальное для вашей комнаты. Больше расстояние – слабее бас, точнее НЧ, лучше детальность и больше звуковая сцена. Меньше расстояние – бас больше и мягче, звуковая сцена меньше.

B Расстояние от боковых стен до колонок

В идеале должно быть больше, чем расстояние до тыловой стены. Короткая дистанция до боковых стен увеличивает количество баса в той же манере, что и п. А.

C,D Расстояние от колонок до слушателя

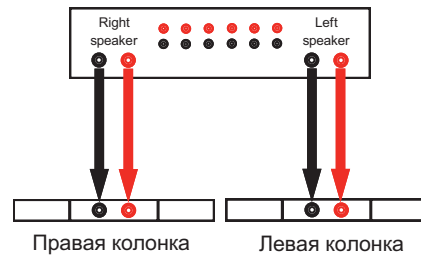
Идеальная дистанция между колонками – 2.5 – 3 м. Расстояния C и D в идеале должны совпадать. Колонки должны быть установлены под углом около 15 градусов. Это значит, что слушатель со своего места должен видеть боковые стенки совсем чуть-чуть.

Подключение

AC SA mantra и aura акустические системы, которые можно использовать в любой стереосистеме или домашнем кинотеатре. Колонкам не нужен большой ток от усилителя, 2 x 50 Вт вполне достаточно для большинства случаев, чтобы получить хорошее звучание. Конечно, при условии, что сам усилитель и другое оборудование системы будет надлежащего качества.

! Важно

В процессе подключения колонок усилитель должен быть отключён.



Подключение – перепроверка

Проверьте, что кабели надежно зафиксированы и правильно сфазированы. Это означает, что кабель, подключённый к плюсовой клемме усилителя должен быть подключён к плюсовой же клемме колонки. То же самое относится и к минусовой клемме. На колонках SA плюсовая клемма обозначена красным цветом или значком «+». Убедитесь в том, что кабели для левого, правого и центрального каналов подключены к соответствующим колонкам.

Использование засыпной камеры

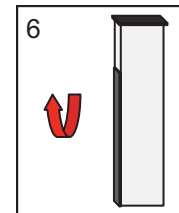
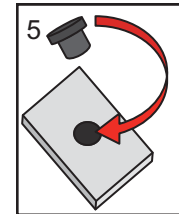
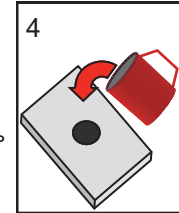
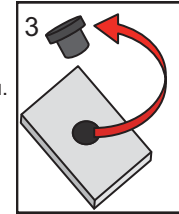
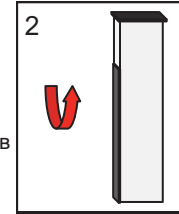
SA mantra/aura 50 и 70
Когда вы найдете идеальное местоположение для ваших новых колонок, рекомендуем вам пометить это место, чтобы потом проще было его найти снова. Для этого можно использовать малярную ленту.

1. Отключите усилитель / ресивер и отключите кабели от колонок.
2. Переверните колонки «вверх ногами», предварительно подложив что-то на пол, чтобы не поцарапать его. Не касайтесь динамиков!
3. Удалите пластиковую заглушку. Возможно, понадобятся плоскогубцы.
4. Заполните камеру сухим песком. Используйте мерную ёмкость, чтобы засыпать один и тот же объём в обе колонки. В SA mantra / aura 70 помещается 3.5 литра, в SA mantra 50 / aura 50 – 2.5 литра песка. Мы рекомендуем использовать около 2 литров песка. Но всегда есть поле для экспериментов.

! Важно

Никогда не используйте влажный песок или что-то подобное. Влага выпадет внутри корпуса и испортит его.

5. Установите на место пластиковую заглушку.
6. Аккуратно переверните колонки.
7. Поставьте их на заранее отмеченное место.
8. Подключите кабели.



Имейте в виду:

- Чем лучше ваши компоненты, тем лучше будут звучать колонки
- Хорошие кабели улучшают звучание
- Потратьте некоторое время на эксперименты с размещением колонок
- Чем ближе колонка к стене, тем больше баса. Отодвиньте колонки от стены, если нужно уменьшить количество баса. Установка в углу сильно увеличивает количество баса и делает звучание «монументальным»
- Избегайте использования акустических стоек из магнитных материалов. Магнитная интерференция кроссовера ухудшит звучание
- Никогда не доводите громкость до уровня, на котором вы начинаете слышать искажения
- Для максимально возможного качества звучания снимите защитный гриль
- Советы и идеи относительно использования колонок SA можно почерпнуть на www.system-audio.com.

Уход

Очищайте поверхность корпуса колонок влажной тканью

! Важно

Не используйте чистящие средства, они могут повредить отделку.

Тканевый гриль легко снимается (потяните его «на себя») и очищается пылесосом с насадкой-щёткой.

! Важно

Не используйте пылесос для удаления пыли с самих колонок. Аккуратно смахните её мягкой щёткой.



Напольная стойка FS3
для SA mantra 10, SA aura 1 & 10



Стойка FS3 обеспечивает оптимальную высоту расположения полочной акустики для достижения максимального качества звучания.

Настольная подставка TS1
для SA mantra 10, 10AV, SA aura 1, 10 & 10AV



Настольная подставка TS1 позволяет регулировать угол наклона колонки центрального канала, обеспечивая оптимальное расположение. Необходимый аксессуар для любых центральных каналов.

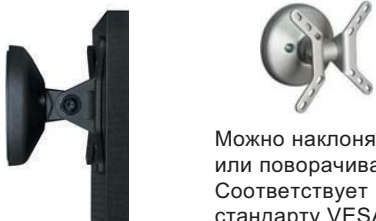


Рекомендованные комплекты акустики SA mantra для систем домашнего кинотеатра



фронтальные акустические системы: SA mantra 70
тыловые и каналы окружающего звучания: SA mantra 10
центральный канал: SA mantra 10AV
сабвуфер: SA subElectro 200

Настенный кронштейн TLCD1
для SA mantra 10, 10AV, SA aura 1, 10 & 10AV



Можно наклонять или поворачивать. Соответствует стандарту VESA 100.

Настенный кронштейн TLCD2
для SA mantra 10, 10AV, SA aura 1, 10 & 10AV



Можно наклонять и поворачивать. Соответствует стандарту VESA 100.

Потолочный кронштейн TLCD3
для SA mantra 10, 10AV, SA aura 1, 10 & 10AV



Можно наклонять или поворачивать. Соответствует стандарту VESA 100.

Белые защитные грили
доступны для всех моделей SA mantra & aura



Можно заменить чёрный гриль, входящий в комплект поставки, на белый

Рекомендованные комплекты акустики SA aura для систем домашнего кинотеатра



фронтальные акустические системы: SA aura 50
тыловые каналы: SA aura 1
центральный канал: SA aura 10AV
сабвуфер: SA subElectro 175

System Audio на facebook: www.facebook.com/systemaudio