

Мы всегда готовы помочь!

Зарегистрируйте свое устройство и получите поддержку на
www.philips.com/welcome

DTM3155

Возник вопрос?
Обратитесь в
Philips



Руководство пользователя

PHILIPS

Содержание

1	Важные сведения и примечания по безопасности	2
	Техника безопасности	2
	Уведомление	3

2	Микросистема	4
	Введение	4
	Комплектация	4
	Описание основного устройства	5

3	Начало работы	8
	Подключение питания	8
	Подготовка пульта ДУ	8
	Установка часов	9
	Автоматический поиск и сохранение радиостанций	9
	Включение	9
	Демонстрация функций устройства	10

4	Воспроизведение	11
	Воспроизведение диска	11
	Воспроизведение с устройства USB	12
	Воспроизведение с устройства Bluetooth	12

5	Воспроизведение с iPod/iPhone	14
	Поддержка iPod/iPhone	14
	Воспроизведение с iPod/iPhone	14
	Зарядка устройств iPod/iPhone	14

6	Прослушивание радио	15
	Настройка радиостанции	15
	Автоматическое программирование радиостанций	15
	Программирование радиостанций вручную	15
	Выбор сохраненной радиостанции	15
	Выбор стереофонического и монофонического вещания	16
	Отображение информации системы RDS	16

7	Настройка звука	17
	Регулировка громкости	17
	Выбор предустановленного звукового эффекта	17
	Отключение звука	17

8	Другие возможности	17
	Установка таймера отключения	17
	Установка времени включения будильника	17
	Воспроизведение с внешнего аудиоустройства	18
	Настройка яркости дисплея	19

9	Сведения об изделии	20
	Характеристики	20
	Информация о совместимости с USB	21
	Поддерживаемые форматы MP3-дисков	21
	Обслуживание	21

10	Определение и устранение неисправностей	22
-----------	--	-----------

1 Важные сведения и примечания по безопасности

Перед использованием данного устройства внимательно ознакомьтесь со всеми инструкциями. Гарантия не распространяется на повреждения, вызванные несоблюдением инструкций.

Техника безопасности

Безопасность



Предупреждение

- Запрещается снимать корпус устройства.
- Запрещается смазывать детали устройства.
- Запрещается смотреть на лазерный луч внутри устройства.
- Запрещается устанавливать это устройство на другие электрические приборы.
- Берегите устройство от воздействия прямых солнечных лучей, открытого огня и источников тепла.
- Обеспечьте постоянный и свободный доступ к шнуру питания, штепселю или адаптеру для отсоединения устройства от сети.

- Не допускайте попадания на устройство капель или брызг.
- Не помещайте на устройство потенциально опасные предметы (например, сосуды с жидкостями, зажженные свечи).
- Если для отключения устройства используется сетевой шнур или приборный штепсель, доступ к ним должен быть свободным.

- Убедитесь, что вокруг устройства достаточно пространства для вентиляции.
- Используйте только принадлежности/аксессуары, рекомендованные производителем.

Забота об окружающей среде



Изделие разработано и изготовлено с применением высококачественных деталей и компонентов, которые подлежат переработке и повторному использованию.



Маркировка символом перечеркнутого мусорного бака означает, что данное изделие попадает под действие директивы Европейского совета 2002/96/ЕС.

Узнайте о раздельной утилизации электротехнических и электронных изделий согласно местному законодательству.

Действуйте в соответствии с местными правилами и не выбрасывайте отработавшее изделие вместе с бытовыми отходами. Правильная утилизация отработавшего изделия поможет предотвратить возможные негативные последствия для окружающей среды и здоровья человека.



В изделии содержатся элементы питания, которые попадают под действие директивы ЕС 2006/66/ЕС и не могут быть утилизированы вместе с бытовым мусором. Узнайте о раздельной утилизации элементов питания согласно местному законодательству, так как правильная утилизация поможет предотвратить негативные последствия для окружающей среды и здоровья человека.

Соответствие нормативам

CE 0560

Данный продукт соответствует требованиям директивы 1999/5/EC.

Текст Заявления о соответствии требованиям ЕС см. в PDF-версии руководства пользователя по адресу www.philips.com/support.

Данное устройство имеет этикетку:



Примечание

- Табличка с обозначениями расположена на нижней панели устройства.

Уведомление

Внесение любых изменений, не одобренных Philips Consumer Lifestyle, может привести к лишению пользователя права управлять оборудованием.

Информация о влиянии на окружающую среду

Продукт не имеет лишней упаковки. Мы попытались сделать так, чтобы упаковочные материалы легко разделялись на три типа: картон (коробка), пенополистерол (буфер) и полиэтилен (мешки, защитный пенопластовый лист).

Материалы, из которых изготовлена система, могут быть переработаны и вторично использованы специализированными предприятиями. Соблюдайте местные

нормативы по утилизации упаковочных материалов, выработавших ресурс батареек и отслужившего оборудования.



Be responsible
Respect copyrights

Незаконное создание копий материалов, защищенных от копирования, в том числе компьютерных программ, файлов, музыкальных записей и записей теле- и радиопередач, может являться нарушением закона об авторском праве и быть уголовно наказуемым. Данное оборудование не может быть использовано в этих целях.



Обозначения "Разработано для iPod" и "Разработано для iPhone" означают, что электронное устройство разработано специально для подключения устройств iPod или iPhone соответственно и имеет сертификацию разработчика по соответствию технических характеристик стандартам корпорации Apple. Корпорация Apple не несет ответственности за функциональность данного устройства или за его соответствие стандартам и требованиям техники безопасности. Обратите внимание, что использование этого устройство совместно с iPod или iPhone может повлиять на работу беспроводной связи.

iPod и iPhone являются товарными знаками корпорации Apple Inc., зарегистрированными в США и других странах.



Словесный знак Bluetooth® и логотипы являются зарегистрированными товарными знаками Bluetooth SIG, Inc.; любое использование этих товарных знаков компанией Philips лицензировано.



© 2013 CSR plc и группа компаний.

Знак aptX® и логотип aptX являются товарными знаками компании CSR plc или членов группы компаний и могут быть зарегистрированы в одной или нескольких юрисдикциях.

2 Микросистема

Поздравляем с покупкой и приветствуем вас в клубе Philips! Чтобы воспользоваться всеми преимуществами поддержки Philips, зарегистрируйте приобретенное устройство на сайте www.philips.com/welcome.

Введение

С помощью этого устройства можно воспроизводить аудиофайлы с дисков, запоминающих устройств USB, iPod/iPhone, устройств Bluetooth и других внешних устройств, а также слушать радио.

Данная система поддерживает следующие медиаформаты:

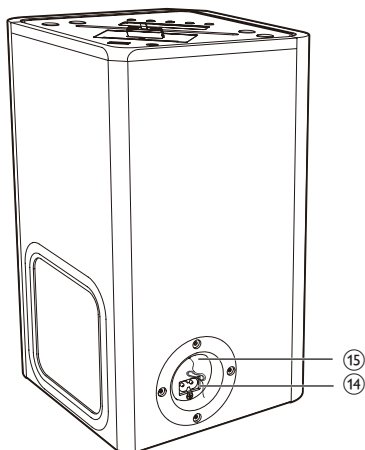
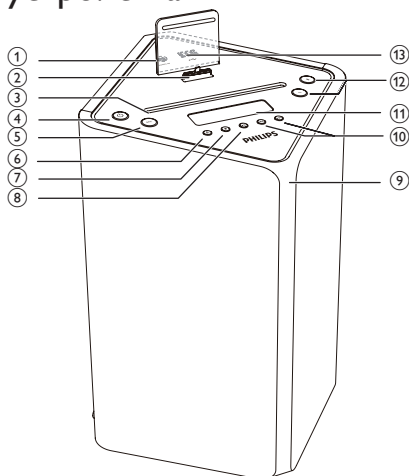


Комплектация

Проверьте комплектацию устройства.

- Основное устройство
- Пульт ДУ
- Батарея типа AAA — 1 шт.
- Кабель питания переменного тока
- Краткое руководство пользователя
- Паспорт безопасности и примечания

Описание основного устройства



① AUDIO IN

- Подключение внешнего аудиоустройства.

② Док-станция для iPod/iPhone

③ Отделение для диска

④

- Включение системы, переключение в режим ожидания или в режим Eco Power.

⑤ SRC

- Выбор источника: DISC, USB, TUNER, iPod_iPhone, BT или AUDIO IN.

⑥

- Извлечение диска.

⑦

- Остановка воспроизведения.
- Удаление программы.
- Доступ в меню iPod/iPhone.
- В режиме ожидания: включение или выключение режима демонстрации функций.
- В режиме Bluetooth: нажмите и удерживайте, чтобы удалить

информацию о подключениях Bluetooth.

⑧

- Запуск или приостановка воспроизведения.

⑨ LED-индикатор


- Когда устройство находится в режиме Eco Power; индикатор горит оранжевым светом.
- В режиме Bluetooth: если устройство Bluetooth отключено, индикатор начнет мигать синим светом.
- В режиме Bluetooth: если устройство Bluetooth подключено, индикатор горит голубым светом.

⑩

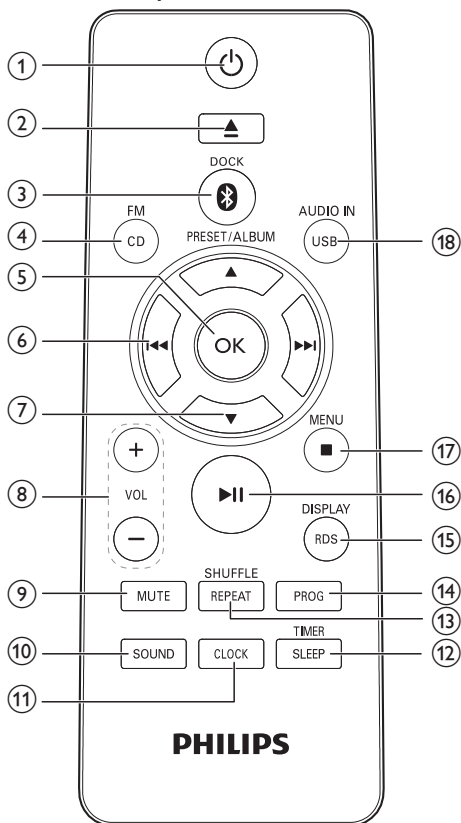
- Переход к предыдущей/следующей дорожке.
- Настройтесь на радиостанцию.
- Нажмите и удерживайте для поиска в пределах дорожки/диска/USB/iPod/iPhone.




⑪ Экран

- Отображение текущего состояния.

- ⑫ VOL -/+
 - Регулировка громкости.
 - Настройка времени.
- ⑬ 
 - Гнездо USB.
- ⑭ AC ~ MAINS
 - Гнездо электропитания.
- ⑮ FM AERIAL

Описание пульта ДУ



- ① 
 - Включение системы, переключение в режим ожидания или в режим Eco Power.
- ② 
 - Извлечение диска
- ③ DOCK/ 
 - Выбор iPod_iPhone в качестве источника.
 - Выбор Bluetooth в качестве источника.
- ④ CD/FM
 - Выбор диска в качестве источника.
 - Выбор FM-радио в качестве источника.

- ⑤ **OK**
- Подтверждение выбора.
 - Переключение между STEREO и MONO в режиме работы радио.
- ⑥ **⏮ / ⏭**
- Переход к предыдущей/следующей дорожке.
 - Настройтесь на радиостанцию.
 - Нажмите и удерживайте для поиска в пределах дорожки/диска/USB/iPod/iPhone.
- ⑦ **PRESET/ALBUM ▲ / ▼**
- Переход к предыдущему/следующему альбому.
 - Выбор сохраненной радиостанции.
 - Перемещение по меню iPod/iPhone.
 - Настройка времени.
- ⑧ **VOL -/+**
- Регулировка громкости.
 - Настройка времени.
- ⑨ **MUTE**
- Отключение и включение звука.
- ⑩ **SOUND**
- Выбор предустановленных настроек звука.
- ⑪ **CLOCK**
- Установка режима ожидания для часов.
 - Отображение времени при любом режиме источника.
- ⑫ **SLEEP/TIMER**
- Установка таймера отключения.
 - Установка будильника.
- ⑬ **REPEAT/SHUFFLE**
- Включение режима повторного воспроизведения.
 - Выбор режима воспроизведения в случайном порядке, за исключением случаев, когда в качестве источника выбраны ipod_iphone или Bluetooth.
- ⑭ **PROG**
- Программирование дорожек на диске/USB-источнике.
 - Программирование радиостанций.
- ⑮ **RDS/DISPLAY**
- Выбор трансляции RDS.
 - Синхронизация часов с системой радиоданных RDS.
 - Выбор информации, отображаемой во время воспроизведения.
 - Настройка яркости дисплея в режиме ожидания.
- ⑯ **▶ ||**
- Запуск или приостановка воспроизведения.
- ⑰ **■ / MENU**
- Остановка воспроизведения.
 - Удаление программы.
 - Доступ в меню iPod/iPhone.
 - В режиме ожидания: включение или выключение режима демонстрации функций.
 - В режиме Bluetooth: нажмите и удерживайте, чтобы удалить информацию о подключениях Bluetooth.
- ⑱ **USB/AUDIO IN**
- Выбор источника USB.
 - Выбор внешнего аудиоустройства в качестве источника.

3 Начало работы



Внимание

- Использование кнопок управления и регулировки или выполнение действий, отличных от описанных ниже, может привести к радиационному облучению и к другим опасным последствиям.

Всегда следуйте инструкциям, приведенным в данной главе.

При обращении в представительство компании Philips необходимо назвать номер модели и серийный номер устройства. Серийный номер и номер модели указаны на задней панели устройства. Укажите эти номера здесь:

Номер модели

Серийный номер

Подключение питания

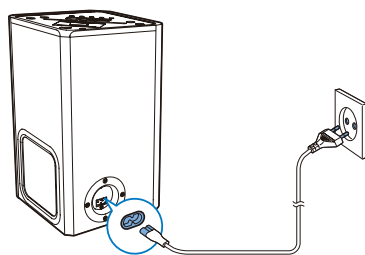


Внимание

- Риск повреждения устройства! Убедитесь в том, что напряжение электросети соответствует напряжению, указанному на задней или нижней панели устройства.
- Риск поражения электрическим током! При отключении шнура питания переменного тока от электросети тяните только за вилку. Не тяните за шнур питания.
- Перед подключением шнура питания убедитесь, что все остальные подключения выполнены.

Подключите шнур питания к:

- разъему **AC ~ MAINS** на основном устройстве;
- розетке электросети.



Подготовка пульта ДУ

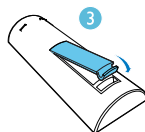
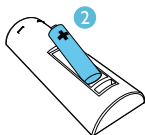
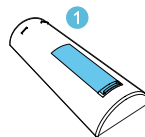


Внимание

- Опасность взрыва! Не подвергайте элементы питания воздействию высоких температур, прямых солнечных лучей или огня. Запрещается сжигать батареи.

Замена батареи пульта ДУ

- Откройте отделение для батарей.
- Вставьте 1 батарейку типа AAA, соблюдая указанную полярность (+/-).
- Закройте отделение для батарей.



Примечание

- Если вы не собираетесь использовать пульт ДУ в течение длительного времени, извлеките батарею.
- Батареи содержат химические вещества, поэтому их необходимо утилизировать в соответствии с применимыми правилами.

Установка часов

Примечание

- Часы можно настроить только в режиме ожидания.

- 1 В режиме ожидания нажмите и удерживайте кнопку **CLOCK** для входа в режим установки часов.
- 2 Нажмите **PRESET/ALBUM ▲ / ▼**, чтобы выбрать 12- или 24-часовой формат отображения времени.
- 3 Нажмите **CLOCK** для подтверждения.
↳ Начнут мигать цифры, соответствующие значению часа.
- 4 С помощью кнопки **PRESET/ALBUM ▲ / ▼** установите значение часов.
- 5 Нажмите **CLOCK** для подтверждения.
↳ Начнут мигать цифры, соответствующие значению минут.
- 6 С помощью кнопок **PRESET/ALBUM ▲ / ▼** установите значение минут.
- 7 Нажмите **CLOCK** для подтверждения.

Примечание

- Чтобы установить формат отображения времени, часы или минуты, можно также нажать кнопку **VOL +/-** на пульте ДУ и/или на основном устройстве.
- Чтобы выйти из режима настройки часов, не сохраняя параметры, нажмите **■/MENU**.
- Если в течение 90 секунд ни одна из кнопок не была задействована, система автоматически выходит из режима установки часов.

Совет

- Для отображения часов нажмите **CLOCK** (независимо от выбранного источника).

Автоматический поиск и сохранение радиостанций

Если не сохранено ни одной радиостанции, устройство может выполнить автоматическое сохранение радиостанций.

- 1 Включение устройства.
- 2 Чтобы выбрать радио (TUNER) в качестве источника, нажмите кнопку **SRC**.
↳ Отобразится индикация [AUTO INSTALL -- PRESS PLAY - STOP CANCEL] (для запуска автоматической установки нажмите **▶||**, для отмены нажмите **■**).
- 3 Нажмите **▶||**.
↳ Устройство автоматически сохранит радиостанции с достаточно сильным сигналом.
↳ Когда все доступные радиостанции будут сохранены, автоматически начнется воспроизведение первой из установленных радиостанций.

Включение

- Нажмите **⊕**.
↳ Устройство переключится на источник, который был выбран последним.

Переключение в режим ожидания

- Нажмите **⊕** еще раз для переключения устройства в режим ожидания.

- ↳ На индикаторной панели отобразятся часы (если они настроены).

- Чтобы выключить деморежим, снова нажмите кнопку **■** /MENU.

Переключение в режим Eco Power:

- Нажмите и удерживайте кнопку **⏻** дольше трех секунд.
 - ↳ Отобразится индикация **[ECOPOWER]** (режим Eco Power).

Примечание

- Для включения/выключения деморежима можно также нажать кнопку **■** на основном устройстве.

Совет

- Устройство находится в обычном режиме ожидания в течение 15 минут, после чего переключается в режим Eco Power; если в док-станцию не установлено устройство Apple.
- Если в док-разъем подключено устройство Apple, то долгое нажатие кнопки **⏻** не переключит систему в режим ожидания ECO.
- Долгое нажатие кнопки **⏻** переключает устройство в режим ожидания, только если оно находится в рабочем режиме.

Переключение между режимом ожидания и режимом Eco Power:

- Для переключения устройства в режим ожидания или режим Eco Power в режиме ожидания/Eco Power нажмите и удерживайте **⏻**.

Совет

- Когда устройство переключается в режим Eco Power, загорается индикатор питания.

Демонстрация функций устройства

- В режиме ожидания нажмите кнопку **■** /MENU. **[WELCOME TO PHILIPS]** (добро пожаловать в мир Philips); после появления этой бегущей строки, на экране высветится и исчезнет индикация **[DEMO ON]** (деморежим включен).
 - ↳ Функции системы отображаются поочередно.

4 Воспроизведение

Воспроизведение диска



Внимание

- Не используйте диски диаметром 8 см.

- 1 Последовательно нажимайте **SRC**, чтобы выбрать диск в качестве источника.
- 2 Вставьте диск этикеткой вперед.
- 3 Воспроизведение начнется автоматически. В противном случае нажмите **▶||**.



Примечание

- Док-станция поддерживает только воспроизведение дисков диаметром 12 см.

Пауза/возобновление воспроизведения

- Во время воспроизведения нажмите **▶||**, чтобы приостановить или возобновить воспроизведение.

Переход к дорожке

Для компакт-дисков:

- Нажмите кнопку **◀◀ / ▶▶**, чтобы выбрать другую дорожку.

Для дисков MP3 и USB:

- 1 Нажмите **PRESET/ALBUM ▲ / ▼**, чтобы выбрать альбом или папку.
- 2 Нажмите кнопку **◀◀ / ▶▶**, чтобы выбрать дорожку или файл.

Поиск по дорожке

- 1 Во время воспроизведения нажмите и удерживайте кнопку **◀◀ / ▶▶**.
- 2 Отпустите кнопку для возобновления нормального воспроизведения.

Программирование дорожек



Примечание

- Дорожки можно программировать только после остановки воспроизведения.

Можно запрограммировать до 20 дорожек.

- 1 Для перехода в режим программирования нажмите кнопку **PROG**.
↳ Отобразится индикация **[PROG]** (Программирование).
- 2 Для дорожек MP3/WMA нажмите **PRESET/ALBUM ▲ / ▼**, чтобы выбрать альбом.
- 3 Нажмите **◀◀ / ▶▶** для выбора дорожки, затем нажмите **PROG** для подтверждения.
- 4 Повторите шаги 2—3 для программирования остальных дорожек.
- 5 Нажмите кнопку **▶||** для воспроизведения запрограммированных дорожек.
↳ Во время воспроизведения отображается индикация **[PROG]** (Программирование).
 - Для удаления программы в положении остановки нажмите кнопку **■ / MENU**.

Отображение информации о воспроизведении

- Во время воспроизведения последовательно нажимайте кнопку **RDS/DISPLAY** для отображения нужной информации.
 - Компакт-диск: длительность текущей дорожки, оставшееся время текущей дорожки, длительность всех дорожек, оставшееся время всех дорожек.
 - MP3/WMA-диски и USB: данные ID3, например **[TITLE]** (Название), **[ARTIST]** (Исполнитель), **[ALBUM]** (Альбом).


Выбор режима повторного воспроизведения или воспроизведения в произвольном порядке

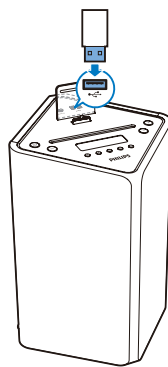
- 1 Во время воспроизведения с помощью кнопки **REPEAT/SHUFFLE** можно выбрать режим повторного воспроизведения или воспроизведение в произвольном порядке.
 - **REP**: повторное воспроизведение текущей дорожки.
 - **REP ALL**: повторное воспроизведение всех дорожек.
 - **REP ALB**: повторное воспроизведение всех дорожек текущего альбома.
 - **SHUF**: воспроизведение всех дорожек в случайном порядке.
- 2 Чтобы вернуться в обычный режим воспроизведения, нажимайте **REPEAT/SHUFFLE**, до тех пор, пока индикатор режима не исчезнет с дисплея.

Воспроизведение с устройства USB

Примечание

- Убедитесь, что на устройстве USB содержатся аудиофайлы поддерживаемых форматов.

- 1 Вставьте запоминающее устройство USB в разъем .



- 2 Последовательно нажимайте **SRC**, чтобы выбрать USB в качестве источника.
 - ↳ Воспроизведение начнется автоматически. В противном случае нажмите **▶||**.
 - Чтобы выбрать папку, нажмите кнопку **PRESET/ALBUM ▲ / ▼**.
 - Чтобы выбрать аудиофайл, нажмите кнопку **◀◀ / ▶▶**.

Воспроизведение с устройства Bluetooth

Через систему можно слушать аудиозаписи с Bluetooth-устройств.

Примечание

- Перед подключением устройства Bluetooth к аудиосистеме необходимо ознакомиться с Bluetooth-функциями устройства.
- Система должна быть установлена вдали от других электронных устройств, которые могут стать причиной помех.
- Рабочее расстояние между системой и подключаемым устройством составляет примерно 10 метров.
- Препятствия между устройством и системой могут сократить рабочий диапазон.

- 1 Последовательно нажимайте **SOURCE** для выбора Bluetooth в качестве источника.
- 2 Активируйте функцию Bluetooth на Bluetooth-устройстве (см. руководство пользователя устройства).
- 3 Чтобы выполнить сопряжение, выберите пункт "PHILIPS DTM3155" на устройстве.
 - ↳ Светодиодный индикатор начнет мигать.
 - ↳ На дисплее отобразится индикация [BT].
 - Для некоторых моделей устройств необходимо ввести пароль сопряжения "0000".
- 4 После выполнения успешного подключения док-станция подаст двойной звуковой сигнал, и светодиодный индикатор загорится синим светом.
- 5 Запустите воспроизведение музыки на Bluetooth-устройстве.



Совет

- Если система переключается с Bluetooth-источника на другие источники, подключенное устройство Bluetooth автоматически отсоединяется.
- Система позволяет запомнить до 8 ранее подключенных Bluetooth-устройств.

Удаление истории сопряжения устройств Bluetooth:

Нажмите и удерживайте кнопку **■**.

- ↳ Текущее подключение Bluetooth будет разорвано.
- ↳ После успешного удаления информации о подключениях Bluetooth док-станция подаст двойной звуковой сигнал.

5 Воспроизведение с iPod/iPhone

Когда iPod/iPhone подключен к док-станции устройства, можно слушать музыку через АС.

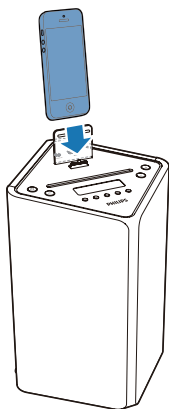
Поддержка iPod/iPhone

Модели Apple iPod и iPhone с разъемом док-станции Lightning:

- iPod touch 5-го поколения
- iPod nano 7-го поколения
- iPhone 5

Воспроизведение с iPod/iPhone

- 1 Установите iPod/iPhone в док-станцию. Последовательно нажимайте **SRC** для выбора iPod/iPhone в качестве источника.



- 2 Включите воспроизведение музыки на iPod/iPhone.

- Для возобновления/приостановки воспроизведения нажмите **▶||**.
- Для переключения дорожек используйте кнопки **◀◀ / ▶▶**.
- Для поиска во время воспроизведения дорожки нажмите и удерживайте кнопку **◀◀ / ▶▶**, затем отпустите кнопку для возобновления нормального воспроизведения.
- Для перемещения по меню нажмите **■ / MENU**, нажмите **PRESET/ALBUM ▲ / ▼** и выберите опцию, затем нажмите **OK** для подтверждения.

Совет

- Для поиска во время воспроизведения можно также нажать и удерживать кнопки **◀◀ / ▶▶** на устройстве.

Зарядка устройств iPod/iPhone

Если устройство включено, установленный в док-станцию iPod/iPhone начнет заряжаться.

Примечание

- Если док-станция перешла в режим энергосбережения Eco Power, нажмите **⏻** или нажмите и удерживайте **⏻**, чтобы сначала переключить устройство в обычный режим ожидания и убедиться, что зарядка установленного в док-станцию iPod/iPhone выполняется должным образом.

6 Прослушивание радио

Совет

- Для улучшения качества приема полностью выдвиньте антенну и отрегулируйте ее положение.

Настройка радиостанции

- 1 Последовательно нажимайте кнопку **SRC** для выбора тюнера в качестве источника.
- 2 Нажмите и удерживайте кнопку **◀◀ / ▶▶** более 2 секунд.
 - ↳ Отобразится индикация **[SEARCH]** (Поиск).
 - ↳ Настройка станций с сильным сигналом производится автоматически.
- 3 Повторите шаг 2 для настройки других станций.

Совет

- Для настройки на станцию со слабым сигналом последовательно нажимайте кнопку **◀◀ / ▶▶** для достижения оптимального приема.

Автоматическое программирование радиостанций

Можно запрограммировать до 20 предварительно установленных радиостанций (FM).

- В режиме тюнера нажмите и удерживайте более двух секунд

кнопку **PROG** для включения режима автоматического программирования.

- ↳ Отобразится индикация **[AUTO]** (авто).
- ↳ Все найденные станции будут запрограммированы в порядке уменьшения силы сигнала.
- ↳ Первая запрограммированная радиостанция включится автоматически.

Программирование радиостанций вручную

Можно запрограммировать до 20 предварительно установленных радиостанций (FM).

- 1 Настройтесь на радиостанцию.
- 2 Нажмите кнопку **PROG** для перехода в режим программирования.
 - ↳ Отобразится индикация **[PROG]** (Программирование).
- 3 С помощью кнопок **PRESET/ALBUM ▲ / ▼** присвойте номер данной радиостанции, затем нажмите кнопку **PROG** для подтверждения.
- 4 Повторите вышеперечисленные шаги для программирования других станций.

Совет

- Для смены запрограммированной радиостанции сохраните под ее номером другую станцию.

Выбор сохраненной радиостанции

- В режиме радио нажмите кнопку **PRESET/ALBUM ▲ / ▼** для выбора номера сохраненной станции.



Совет

- Установите антенну на максимальном расстоянии от телевизора, видеомагнитофона или иного источника радиоизлучения.
- Для улучшения качества приема полностью выдвиньте антенну и отрегулируйте ее положение.

Выбор стереофонического и монофонического вещания

Для радиостанций со слабым сигналом: чтобы улучшить прием, измените монофонический звук.

- В режиме радио нажмите **OK** для выбора настройки:
 - **[STEREO]**: стереовещание;
 - **[MONO]**: моновещание.

Отображение информации системы RDS

RDS (система радиоданных) — это служба, которая обеспечивает отображение дополнительной информации, предоставляемой FM-радиостанциями. При настройке станции RDS отобразятся значок RDS и название станции.

- 1 Настройте радиостанцию RDS.
- 2 Нажимайте кнопку **RDS** или **DISPLAY** для просмотра следующей информации (при ее наличии).
 - ↳ Название станции
 - ↳ Тип программы, например **[NEWS]** (Новости), **[SPORT]** (Спорт), **[POP M]** (Поп-музыка)...
 - ↳ RDS RT
 - ↳ RDS CLOCK
 - ↳ Частота

Синхронизация часов с RDS

Отображаемое на устройстве время можно синхронизировать с радиостанцией RDS.

- 1 Настройте радиостанцию с RDS, которая передает сигналы времени.
- 2 Нажмите и удерживайте кнопку **RDS/DISPLAY** не менее 2 секунд.
 - ↳ На дисплее отобразится индикация **[CT SYNC]**, и устройство автоматически определит время RDS.
 - ↳ Если сигнал времени не обнаружен, на дисплее отобразится индикация **[NO CT]**.



Примечание

- Точность установленного времени зависит от станции с RDS, передающей сигнал времени.

7 Настройка звука

Регулировка громкости

- Во время воспроизведения воспользуйтесь кнопками **VOL +/-** для увеличения/уменьшения уровня громкости.

Выбор предустановленного звукового эффекта

- Во время воспроизведения нажмите кнопку **SOUND** несколько раз и выберите один из режимов:
 - **[BALANCED]** (сбалансированный)
 - **[WARM]** (теплый)
 - **[BRIGHT]** (яркий)
 - **[POWERFUL]** (мощный)
 - **[CLEAR]** (четкий)

Отключение звука

- Во время воспроизведения нажмите **MUTE** для отключения/включения звука.

8 Другие возможности

Установка таймера отключения

Данная система может автоматически переключаться в режим ожидания по истечении установленного периода времени.

- Когда система включена, нажмите кнопку **SLEEP/TIMER** несколько раз для выбора периода времени (в минутах).
 - **[SLEEP OFF]**
 - **[SLEEP -- 120]**
 - **[SLEEP -- 90]**
 - **[SLEEP -- 60]**
 - **[SLEEP -- 45]**
 - **[SLEEP -- 30]**
 - **[SLEEP -- 15]**
- ↳ Если таймер отключения активирован, отображается индикация **zZ**.

Сброс таймера отключения

- Нажимайте кнопку **SLEEP/TIMER** до появления индикации **[SLEEP OFF]** (Таймер отключения выкл.).
 - ↳ Когда таймер отключения деактивирован, индикатор **zZ** погаснет.

Установка времени включения будильника

Данная система может быть использована в качестве будильника. В установленное время включится сигнал с выбранного источника (DISC, USB, TUNER, iPod_iPhone или PLAYLIST).

- 1 Нажмите кнопку Φ еще раз для перевода устройства в режим ожидания.
- 2 Убедитесь в правильности установки часов.
- 3 Нажмите и удерживайте кнопку **SLEEP/TIMER**.
 - ↳ Отобразится запрос на выбор источника.
- 4 Последовательно нажимайте кнопку **SRC**, чтобы выбрать в качестве источника **DISC**, **USB**, **TUNER**, **iPod_** **iPhone** или **PLAYLIST**.
- 5 Нажмите **SLEEP/TIMER** для подтверждения.
 - ↳ Начнут мигать цифры, соответствующие значению часа.
- 6 С помощью кнопки **PRESET/ALBUM ▲ / ▼** установите значение часов.
- 7 Нажмите **SLEEP/TIMER** для подтверждения.
 - ↳ Начнут мигать цифры, соответствующие значению минут.
- 8 С помощью кнопки **PRESET/ALBUM ▲ / ▼** установите значение минут.
- 9 Нажмите **SLEEP/TIMER** для подтверждения.
 - ↳ Начнет мигать индикация **[VOL]** (громкость).
- 10 Нажмите кнопку **PRESET/ALBUM ▲ / ▼** для регулировки громкости, затем нажмите кнопку **SLEEP/TIMER** для подтверждения.
 - ↳ Таймер установлен и активирован.



Совет

- Для выбора источника также можно использовать кнопку **VOL -/+**, **PRESET/ALBUM ▲ / ▼** на пульте ДУ или кнопку **VOL -/+** на основном устройстве.
- Для изменения значения часа/минут и регулировки громкости также можно использовать кнопку **VOL -/+** на пульте ДУ или на основном устройстве.

Установка и отключение будильника

- 1 Нажмите кнопку Φ еще раз для перевода устройства в режим ожидания.
- 2 Для включения или отключения будильника воспользуйтесь кнопкой **SLEEP/TIMER**.
 - ↳ Если будильник включен, на дисплее отображается индикатор Φ .
 - ↳ Если будильник отключен, индикатор Φ исчезнет с дисплея.



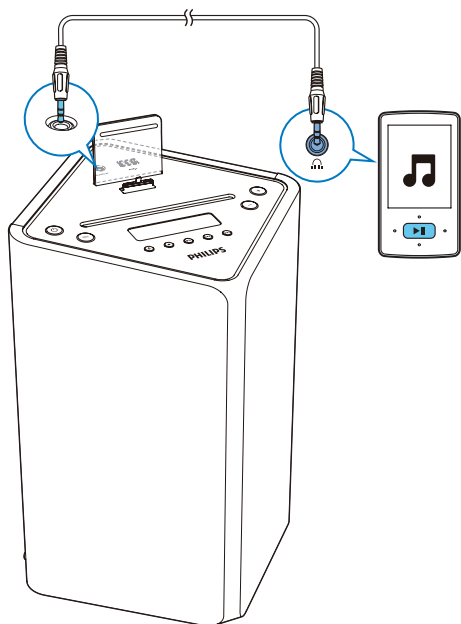
Примечание

- Будильник нельзя установить в режиме **AUDIO IN**.
- Если выбран источник **DISC/USB/Dock**, но воспроизвести дорожку не удастся, автоматически включается радио.
- Если в качестве источника сигнала будильника выбран список воспроизведения iPod/iPhone, необходимо создать на устройстве iPod/iPhone список воспроизведения "PHILIPS".
- Если список воспроизведения с именем "PHILIPS" на устройстве iPod/iPhone отсутствует или не содержит дорожек поддерживаемых форматов, в качестве сигнала будильника будет выбрана библиотека iPod/iPhone.

Воспроизведение с внешнего аудиоустройства

С помощью этого устройства можно воспроизводить музыку с внешних аудиоустройств, таких как MP3-плеер.

- 1 Подключите аудиоустройство. Подключите кабель **AUDIO IN** (не входит в комплект) к разъему **AUDIO IN** и к разъему для подключения наушников на аудиоустройстве.



- 2 Нажмите **SRC** для выбора **AUDIO IN** в качестве источника.
- 3 Включите воспроизведение с внешнего аудиоустройства.

Настройка яркости дисплея

Примечание

- Изменять яркость дисплея можно только в режиме ожидания.

Для регулирования яркости дисплея последовательно нажимайте **RDS/DISPLAY** в режиме ожидания.

- Максимальная яркость (100 %)
- Средняя яркость (70 %)
- Низкая яркость (40 %)

9 Сведения об изделии



Примечание

- Информация о продукте может быть изменена без предварительного уведомления.

Характеристики

Усилитель

Максимальная выходная мощность	50 Вт
Частотный отклик	45 Гц — 20 кГц, ±3 дБ
Отношение сигнал/шум	> 77 дБА
Входной аудиоразъем	600 мВ (среднеквадр.), 22 кΩ

Диск

Тип лазера	Полупроводниковый
Диаметр диска	12 см
Поддержка дисков	CD-DA, CD-R, CD-RW, MP3-CD, WMA-CD
Цифровой аудиопреобразователь	24 бит/44,1 кГц
Коэффициент нелинейных искажений	< 0,8 % (1 кГц)
Частотный отклик	4 Гц — 20 кГц (44,1 кГц)
Отношение сигнал/шум	> 77 дБА

Радио

Частотный диапазон	FM: 87,5—108 МГц
Шкала настройки	50 кГц
Число сохраненных радиостанций	20
Чувствительность	< 22 дБ отн. ур. 1 фВт
- Моно, отношение сигнал/шум: 26 дБ	< 43 дБ отн. ур. 1 фВт
-Stereo, отношение сигнал/шум: 46 дБ	
Селективность поиска	< 28 дБ полн. шк.
Коэффициент нелинейных искажений	< 2 %
Отношение сигнал/шум	> 55 дБ

Акустические системы

Сопrotивление АС	8 Ом
Акустический преобразователь	65 мм, полного диапазона
Чувствительность	>83 дБ/мВт ± 4 дБ/мВт

Общая информация

Сеть переменного тока	110—240 В~, 50/60 Гц
Энергопотребление во время работы	25 Вт
Энергопотребление в режиме ожидания Eco Power	< 0,5 Вт
Прямой порт USB	Версия 2.0HS
Размеры	
- Основное устройство	234 × 364 × 239 мм (Ш × В × Г)
Вес	
- Основное устройство	2,5 кг

Bluetooth

Стандартная	Стандарт Bluetooth версии 2.1 + EDR
Диапазон частот	2,402 ~ 2,480 ГГц (диапазон частот для промышленной, медицинской и научной аппаратуры)
Радиус действия	10 м (свободного пространства)

Информация о совместимости с USB

Совместимые устройства USB:

- Флэш-накопитель USB (USB 1.1 и USB 2.0)
- Плееры с флэш-памятью USB (USB 1.1 и USB 2.0)
- Карты памяти (для работы с данным устройством требуется дополнительное устройство считывания карт памяти)

Поддерживаемые форматы:

- Формат файловой системы устройства USB или карты памяти: FAT12, FAT16, FAT32 (объем сектора: 512 байт)
- Битрейт для MP3 (скорость передачи данных): 32—320 кбит/с и переменный битрейт
- WMA вер. 9 или более ранней версии
- Каталоги с вложениями до 8 уровней
- Количество альбомов/папок: 99 макс.
- Количество дорожек/записей: 999 макс.
- Тэг ID3 вер. 2.0 – вер. 2.3
- Название файла в кодировке Unicode UTF8 (максимальная длина: 16 байт)

Поддерживаемые форматы MP3-дисков

- ISO9660, Joliet

- Максимальное количество записей: 999 (в зависимости от длины имени файла)
- Максимальное количество альбомов: 99
- Поддерживаемые частоты выборки: 32 кГц, 44,1 кГц, 48 кГц
- Поддерживаемые скорости передачи: 32~320 (кбит/с), переменная скорость передачи данных

Обслуживание

Очистка корпуса

- Используйте мягкую ткань, слегка смоченную в слабом растворе моющего средства. Не пользуйтесь моющими средствами, содержащими спирт, растворители, аммиак или абразивные средства.

Очистка дисков

- При загрязнении диска очистите его чистящей тканью. Протирайте диск от центра к краям.



- Не используйте растворители, такие как бензол, разбавители, чистящие средства, имеющиеся в продаже, или спреи-антистатика для аналоговых записей.

Очистка дисковых линз

- В результате длительного использования на дисковых линзах может скопиться пыль или грязь. Для обеспечения оптимального качества воспроизведения очищайте линзы с помощью очистителя для дисковых линз Philips или других имеющихся в продаже чистящих средств. Следуйте инструкциям к чистящему средству.

10 Определение и устранение неисправностей



Предупреждение

- Запрещается снимать корпус устройства.

Для сохранения действия условий гарантии запрещается самостоятельно ремонтировать систему.

При возникновении неполадок в процессе использования данного устройства, перед обращением в сервисную службу проверьте следующее. Если не удается решить проблему, посетите веб-сайт Philips (www.philips.com/support). При обращении в компанию Philips прибор должен находиться поблизости, номер модели и серийный номер должны быть известны.

Не подается питание

- Убедитесь, что шнур питания от сети переменного тока правильно подключен.
- Проверьте наличие электропитания в сетевой розетке.
- В качестве функции экономии энергии система отключается автоматически через 15 после окончания воспроизведения дорожки и отсутствия управления.

Нет звука или звук с помехами

- Регулировка громкости.

Система не реагирует

- Отключите и подключите еще раз сетевую вилку, затем включите систему еще раз.
- В качестве функции экономии энергии система отключается автоматически через 15 после окончания воспроизведения дорожки и отсутствия управления.

Пульт ДУ не работает

- Перед нажатием любой функциональной кнопки выберите необходимый источник с помощью пульта ДУ, а не главного устройства.
- Поднесите пульт ДУ ближе к устройству.
- Установите элементы питания, соблюдая полярность (+/-), как указано на устройстве.
- Замените батарею.
- Направьте пульт ДУ непосредственно на датчик на передней панели устройства.

Диск не обнаружен

- Вставьте диск.
- Убедитесь, что диск вставлен правильно.
- Подождите, пока сконденсированная на линзе жидкость исчезнет.
- Замените или очистите диск.
- Используйте финализированный CD или диск необходимого формата.

Некоторые файлы на устройстве USB не отображаются

- Число папок и файлов на устройстве USB превышает заданный лимит. Это не является неисправностью.
- Форматы этих файлов не поддерживаются.

USB-устройство не поддерживается

- Данное устройство USB несовместимо с этим устройством. Повторите попытку, используя другое устройство USB.

Плохой прием радиосигнала

- Увеличьте расстояние между устройством и телевизором или видеомонофоном.
- Подключите внешнюю FM-антенну.

Таймер не работает

- Правильно установите часы.
- Включите таймер.

Настройка часов/таймера удалена

- Произошел сбой питания или шнур питания был отключен.
- Переустановите часы/таймер.

Воспроизведение музыки невозможно даже после успешного подключения

- Ваше Bluetooth-устройство несовместимо с этой системой.

Ошибка подключения Bluetooth-устройства

- Устройство не поддерживает профили, которые требуются для системы.
- Система уже подключена к другому устройству Bluetooth. Отключите это устройство или другие подключенные устройства и попробуйте еще раз.

Сопряженный мобильный телефон непрерывно подключается и отключается

- Прием сигналов Bluetooth низкого качества. Поместите мобильный телефон ближе к системе или устранили все препятствия между мобильным телефоном и системой.
- Некоторые мобильные телефоны постоянно подключаются и отключаются при выполнении или завершении вызова. Это не является показателем неисправности устройства.
- Некоторые мобильные телефоны могут деактивировать подключение Bluetooth в целях экономии энергии. Это не является показателем неисправности устройства.



Specifications are subject to change without notice
© 2013 Koninklijke Philips Electronics N.V.
All rights reserved.

DTM3155_12_UM_V1.0

