

# Мы всегда готовы помочь!

Зарегистрируйте свое устройство и получите поддержку на  
[www.philips.com/welcome](http://www.philips.com/welcome)



HTL5120



## Руководство пользователя

# PHILIPS

# Содержание

---

<b>1</b>	<b>Важная информация</b>	2
	Техника безопасности	2
	Осторожное обращение с устройством	3
	Забота об окружающей среде	3
	Справка и поддержка	4

---

<b>2</b>	<b>Панель SoundBar</b>	5
	Основное устройство	5
	Пульт ДУ	6
	Разъемы	7

---

<b>3</b>	<b>Подключение</b>	8
	Подключение к телевизору	8
	Подключение цифровых устройств через HDMI	8
	Подключение звука с телевизора или других устройств	9

---

<b>4</b>	<b>Использование панели SoundBar</b>	11
	Настройка уровня громкости	11
	Выбор режима звука	11
	MP3-плеер	12
	Воспроизведение аудиоконтента через Bluetooth	12
	Автоматический переход в режим ожидания	13
	Восстановление заводских установок	13

---

<b>5</b>	<b>Настенный монтаж панели SoundBar</b>	14
	Крепление на стене	14

---

<b>6</b>	<b>Характеристики изделия</b>	15
----------	-------------------------------	----

---

<b>7</b>	<b>Устранение неисправностей</b>	16
----------	----------------------------------	----

---

<b>8</b>	<b>Предупреждение</b>	18
----------	-----------------------	----

# 1 Важная информация

Перед включением устройства ознакомьтесь со всеми инструкциями. Гарантия не распространяется на повреждения, вызванные несоблюдением инструкции.

---

## Техника безопасности

### Возможно короткое замыкание или возгорание

- Не подвергайте домашний кинотеатр и дополнительные устройства воздействию дождя или воды. Никогда не размещайте рядом с устройством сосуды с жидкостью, например, вазы. В случае попадания жидкости на поверхность или внутрь домашнего кинотеатра немедленно отключите его от электросети. Обратитесь в центр поддержки потребителей Philips для проверки телевизора перед его дальнейшим использованием.
- Не помещайте домашний кинотеатр и дополнительные устройства вблизи источников открытого пламени или других источников тепла, в том числе избегайте воздействия прямых солнечных лучей.
- Никогда не вставляйте посторонние предметы в вентиляционные разъемы и другие отверстия домашнего кинотеатра.
- Если шнур питания или штепсель прибора используются для отключения устройства, доступ к ним должен оставаться свободным.
- Во время грозы отключайте домашний кинотеатр от электросети.
- Для извлечения вилки из розетки электросети тяните за вилку, а не за шнур.

### Возможно короткое замыкание или возгорание

- Перед подключением домашнего кинотеатра к электросети убедитесь, что напряжение источника питания соответствует напряжению, указанному на задней или нижней панели изделия. Не подключайте домашний кинотеатр к источнику питания, если параметры электросети отличаются.

### Риск получения травмы или повреждения панели SoundBar!

- При монтаже домашнего кинотеатра на стене: используйте только прилагаемый кронштейн для настенного крепления. Стена для крепления домашнего кинотеатра должна быть достаточно прочной, чтобы выдержать вес изделия и кронштейна. Koninklijke Philips Electronics N.V. не несет ответственности за неправильно выполненный монтаж, повлекший за собой несчастный случай или травму.
- Не устанавливайте изделие или другие предметы на шнуры питания или электрические приборы.
- После транспортировки изделия при температуре ниже 5° C удалите упаковку и подождите, пока его температура достигнет комнатной, а затем подключите домашний кинотеатр к розетке электросети.
- Отдельные детали данного изделия могут быть изготовлены из стекла. Во избежание повреждения изделия и получения травм соблюдайте осторожность при переноске.

### Риск перегрева

- Никогда не устанавливайте изделие в ограниченном пространстве. Для обеспечения вентиляции оставляйте вокруг домашнего кинотеатра не менее 10 см свободного пространства. Убедитесь, что занавески или другие объекты не закрывают вентиляционные отверстия устройства.

### Вероятность загрязнения!

- Не устанавливайте одновременно батареи разных типов (старые и новые; угольные и щелочные и т.п.).
- При неправильной замене батарей возникает опасность взрыва. Заменяйте батареи только такой же или эквивалентной моделью.
- При разрядке батарей или в случае длительного простоя устройства батареи необходимо извлечь.
- Батареи содержат химические вещества и должны быть утилизированы в соответствии с установленными правилами.

### Опасность проглотить батареи!

- В устройстве/пульте ДУ может содержаться плоская батарея/батарея таблеточного типа, которую можно легко проглотить. Хранить батареи необходимо в недоступном для детей месте! Попадание батареи внутрь может стать причиной тяжелых травм или смерти. В течение двух часов с момента попадания батареи внутрь могут возникнуть тяжелые ожоги внутренних органов.
- В случае проглатывания батареи или ее попадания в организм немедленно обратитесь к врачу.
- При замене храните новую и использованную батареи в недоступном для детей месте. После замены проследите за тем, чтобы крышка отсека для батарей была надежно закрыта.
- Если надежно закрыть крышку отсека для батарей невозможно, откажитесь от дальнейшего использования устройства. Поместите его в недоступное для детей место и обратитесь к производителю.



Приборы КЛАССА II с двойной изоляцией и без защитного заземления.

## Осторожное обращение с устройством

Для очистки устройства используйте только микроволоконный материал.

## Забота об окружающей среде



Изделие разработано и изготовлено с применением высококачественных деталей и компонентов, которые подлежат переработке и повторному использованию.



Маркировка символом перечеркнутого мусорного бака означает, что данное изделие попадает под действие директивы Европейского совета 2002/96/ЕС. Узнайте о раздельной утилизации электротехнических и электронных изделий согласно местному законодательству.

Действуйте в соответствии с местными правилами и не выбрасывайте отработавшее изделие вместе с бытовыми отходами. Правильная утилизация отработавшего изделия поможет предотвратить возможные негативные последствия для окружающей среды и здоровья человека.



В изделии содержатся элементы питания, которые попадают под действие директивы ЕС 2006/66/ЕС и не могут быть утилизированы вместе с бытовым мусором. Узнайте о раздельной утилизации элементов питания согласно местному

законодательству, так как правильная утилизация поможет предотвратить негативные последствия для окружающей среды и здоровья человека.

---

## Справка и поддержка

Компания Philips предлагает полную онлайн-поддержку. На веб-сайте [www.philips.com/support](http://www.philips.com/support) вы сможете:

- загрузить полное руководство пользователя;
- распечатать краткое руководство пользователя;
- просмотреть учебные видеоматериалы (доступны только для некоторых моделей);
- просмотреть ответы на часто задаваемые вопросы (FAQ);
- задать вопрос по электронной почте;
- проконсультироваться с представителем службы поддержки в чате.

Следуйте инструкциям на веб-сайте, чтобы выбрать язык, после чего введите номер модели вашего устройства.

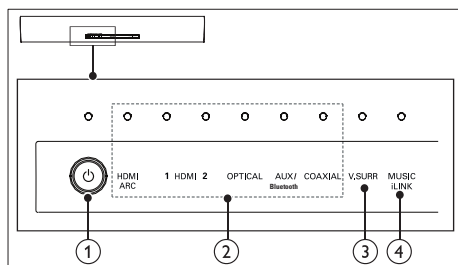
С вопросами также можно обратиться в центр поддержки покупателей Philips в вашей стране. Перед обращением в компанию Philips запишите номер модели и серийный номер вашего устройства. Эти сведения указаны на задней или нижней панели устройства.

## 2 Панель SoundBar

Поздравляем с покупкой и приветствуем вас в клубе Philips! Чтобы воспользоваться всеми преимуществами поддержки Philips, зарегистрируйте панель SoundBar на веб-сайте [www.philips.com/welcome](http://www.philips.com/welcome).

### Основное устройство

В данном разделе содержится информация об основном устройстве.



#### ① (Режим ожидания – включен/Индикатор режима ожидания)

- Включение панели SoundBar/перевод в режим ожидания.
- Когда панель SoundBar находится в режиме ожидания, индикатор режима ожидания загорается красным.

#### ② Индикатор громкости/Индикаторы источника

При изменении громкости загораются индикаторы, которые указывают текущий уровень громкости. Индикатор источника загорается после выбора источника.

- **HDMI ARC:** Загорается при выборе HDMI ARC в качестве источника входного сигнала. Мигает, если с

выбранного источника HDMI ARC не поступает аудиосигнал или если обнаружен неподдерживаемый аудиоформат.

- **HDMI 1:** загорается при выборе разъема HDMI IN 1 в качестве источника входного сигнала. Мигает в течение 5 секунд во время воспроизведения аудио формата Dolby.
- **HDMI 2:** загорается при выборе разъема HDMI IN 2 в качестве источника входного сигнала. Мигает в течение 5 секунд во время воспроизведения аудио формата DTS.
- **OPTICAL:** Загорается при переключении на оптический вход.
- **AUX/Bluetooth:** Загорается при переключении на аналоговый вход, мигает при переходе в режим Bluetooth.
- **COAXIAL:** Загорается при переключении на коаксиальный вход.

#### ③ Индикатор громкости/Индикатор V. SURR

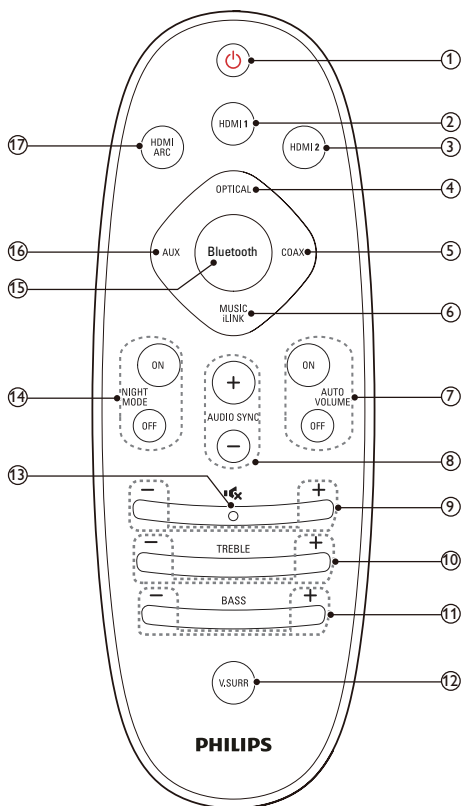
- При изменении громкости загораются индикаторы, которые указывают текущий уровень громкости.
- Загорается при выборе виртуального объемного звука.

#### ④ Индикатор громкости/Индикатор MUSIC iLINK

- При изменении громкости загораются индикаторы, которые указывают текущий уровень громкости.
- Загорается при выборе разъема MUSIC iLINK в качестве источника входного сигнала.

# Пульт ДУ

В данном разделе содержится информация о пульте дистанционного управления (ДУ).



- ① **⏻ (Режим ожидания – включен)**
- Включение панели SoundBar/перевод в режим ожидания.
  - При включенной функции EasyLink нажмите и удерживайте данную кнопку не менее трех секунд, чтобы переключить в режим ожидания все устройства с поддержкой HDMI.

- ② **HDMI 1**  
Выбор подключения HDMI IN 1 в качестве источника.

- ③ **HDMI 2**

Выбор подключения HDMI IN 2 в качестве источника.

- ④ **OPTICAL**

Выбор оптического подключения в качестве источника аудиосигнала.

- ⑤ **COAX**

Выбор коаксиального подключения в качестве источника аудиосигнала.

- ⑥ **MUSIC iLINK**

Выбор подключения MUSIC iLINK в качестве источника аудиосигнала.

- ⑦ **AUTO VOLUME ON/OFF**

Включение или выключение функции авторегулировки громкости.

- ⑧ **AUDIO SYNC +/-**

Увеличение или уменьшение задержки аудиопотока.

- ⑨ **+/- (Громкость)**

Увеличение или уменьшение громкости.

- ⑩ **TREBLE +/-**

Увеличение или уменьшение высоких частот.

- ⑪ **BASS +/-**

Увеличение или уменьшение низких частот.

- ⑫ **V.SURR**

Переключение между стереозвучанием и виртуальным объемным звучанием.

- ⑬ **🔇 (Без звука)**

Отключение и включение звука.

- ⑭ **NIGHT MODE ON/OFF**

Включение или выключение ночного режима.

- ⑮ **Bluetooth**

Переход в режим Bluetooth.

- ⑯ **AUX**

Выбор подключения AUX в качестве источника аудиосигнала.

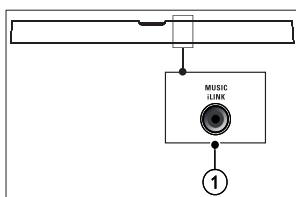
- ⑰ **HDMI ARC**

Выбор подключения HDMI ARC в качестве источника.

## Разъемы

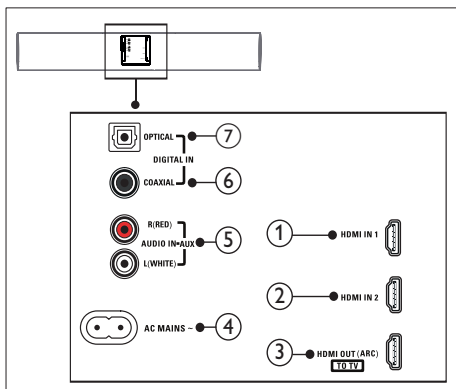
В данном разделе содержится информация о разъемах на панели SoundBar.

### Разъемы на задней панели



- ① **MUSIC iLINK**  
Аудиовход от MP3-плеера.

### Нижние разъемы



- ① **HDMI IN 1**  
Подключение к выходу HDMI на цифровом устройстве.
- ② **HDMI IN 2**  
Подключение к выходу HDMI на цифровом устройстве.

- ③ **TO TV-HDMI OUT (ARC)**  
Подключение к входу HDMI на телевизоре.
- ④ **AC MAINS~**  
Подключение к источнику питания.
- ⑤ **AUDIO IN-AUX**  
Подключение к аналоговому аудиовыходу на телевизоре или аналоговом устройстве.
- ⑥ **DIGITAL IN-COAXIAL**  
Подключение к коаксиальному аудиовыходу телевизора или к цифровому устройству.
- ⑦ **DIGITAL IN-OPTICAL**  
Подключение к оптическому аудиовыходу телевизора или цифрового устройства.



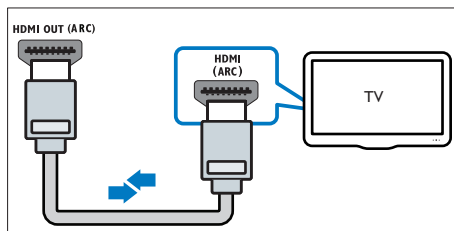
# 3 Подключение

Информация в этом разделе поможет Вам подключить панель SoundBar к телевизору и другим устройствам.

Для получения сведений об основных подключениях панели SoundBar и дополнительного оборудования обратитесь к краткому руководству пользователя.

## Примечание

- Идентификационные данные и сведения о требованиях к электропитанию указаны на задней или нижней панели устройства.
- Перед выполнением или изменением каких-либо подключений убедитесь, что все устройства отключены от розетки электросети.



- 1 С помощью высокоскоростного кабеля HDMI подключите разъем **HDMI OUT (ARC)** на звуковой панели к разъему **HDMI ARC** на телевизоре.
  - Разъем телевизора **HDMI ARC** может быть обозначен иначе. Дополнительные сведения см. в руководстве пользователя телевизора.
- 2 На телевизоре включите управление HDMI-CEC. Дополнительные сведения см. в руководстве пользователя телевизора.

## Примечание

- Если телевизор не поддерживает функцию HDMI ARC, то, чтобы слышать звук с телевизора на звуковой панели, подключите аудиокабель. (см. 'Подключение звука с телевизора или других устройств' на стр. 9)
- Если для телевизора предусмотрен разъем DVI, к телевизору можно подключить адаптер HDMI/DVI. Однако некоторые функции могут быть недоступны.

## Подключение к телевизору

Подключите звуковую панель к телевизору. При просмотре телепрограмм можно воспроизводить звук через звуковую панель. Используйте подключение наилучшего качества, доступное на звуковой панели и телевизоре.

### Подключение к телевизору через разъем HDMI (ARC)

Звуковая панель поддерживает HDMI с реверсивным звуковым каналом (ARC). Если телевизор совместим с HDMI ARC, можно воспроизводить звук с телевизора через звуковую панель с помощью одного кабеля HDMI.

## Подключение цифровых устройств через HDMI

Подключение цифрового устройства, например телеприставки, игровой приставки или DVD-плеера/проигрывателя Blu-ray к панели SoundBar с помощью одного кабеля HDMI. При таком подключении устройства для воспроизведения файла или игры

- видео автоматически отобразится на экране телевизора, а

- на панели SoundBar автоматически начнется воспроизведение аудио.
- 1 При помощи высокоскоростного кабеля HDMI подключите разъем **HDMI OUT** на цифровом устройстве к **HDMI IN 1/2** на панели SoundBar.
  - 2 Подключите панель SoundBar к телевизору с помощью разъема **HDMI OUT (ARC)**.
    - Если телевизор не поддерживает HDMI CEC, выберите на нем нужный видеовход.
  - 3 Включите управление HDMI CEC на подключенном устройстве. Более подробную информацию см. в руководстве пользователя для этого устройства.

## Подключение звука с телевизора или других устройств

Включите воспроизведение звука с телевизора или других устройств на панели SoundBar.

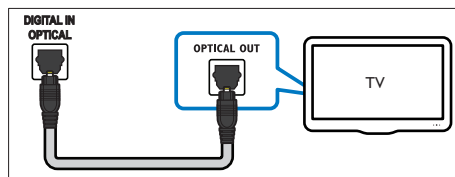
Используйте подключение наилучшего качества, доступное на телевизоре, панели SoundBar и других устройствах.

### Примечание

- Если панель SoundBar и телевизор подключены с помощью разъема HDMI ARC, установление дополнительного аудиоподключения не требуется.

## Вариант 1. Подключение аудио с помощью цифрового оптического кабеля.

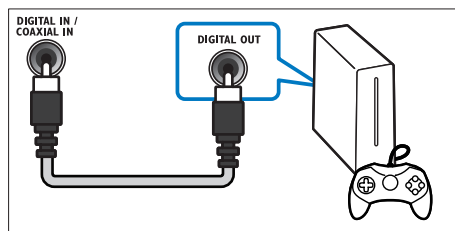
Звук лучшего качества



- 1 С помощью оптического кабеля подключите разъем **OPTICAL** панели SoundBar к разъему **OPTICAL OUT** телевизора или другого устройства.
  - Цифровой оптический разъем может иметь обозначение **SPDIF** или **SPDIF OUT**.

## Вариант 2. Подключение аудио с помощью цифрового коаксиального кабеля.

Звук хорошего качества



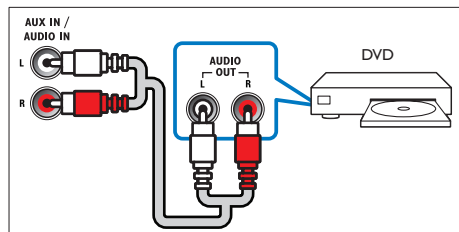
- 1 С помощью коаксиального кабеля подключите разъем **COAXIAL** панели SoundBar к разъему **COAXIAL/ DIGITAL OUT** телевизора или другого устройства.
  - Цифровой коаксиальный разъем может иметь обозначение **DIGITAL AUDIO OUT**.

---

### Вариант 3. Подключение аудио с помощью кабелей аналогового аудио.

#### Звук обычного качества

- 1 С помощью аналогового кабеля подключите разъем **AUX** панели SoundBar к разъему **AUDIO OUT** телевизора или другого устройства.



# 4 Использование панели SoundBar

В этом разделе описаны способы использования панели SoundBar для воспроизведения звука с подключенных устройств.

## Перед началом работы

- Выполните необходимые подключения, описанные в кратком руководстве и руководстве пользователя.
- Подключите панель SoundBar к соответствующим разъемам других устройств.

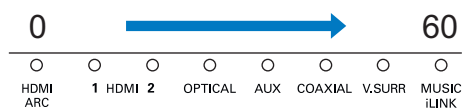
## Настройка уровня громкости

1 Чтобы увеличить или уменьшить уровень громкости, нажмите **+/- (Громкость)**.

- Чтобы выключить звук, нажмите **⏏ (Без звука)**.
- Чтобы вновь включить звук, повторно нажмите кнопку **⏏ (Без звука)** или **+/- (Громкость)**.

## Индикатор громкости

- При изменении громкости на основном устройстве загорается один или несколько индикаторов **Индикатор громкости** (до 8). Чем больше горит индикаторов, тем выше уровень громкости.



- Если кнопка регулировки громкости не будет нажата в течение пяти секунд,

индикаторы громкости погаснут, загорится индикатор текущего источника и аудиорежима.

## Выбор режима звука

Данный раздел поможет идеально настроить звук для воспроизведения видео или прослушивания музыки.

## Режим объемного звука

Различные режимы объемного звука обеспечивают ощущение полного погружения.

1 Последовательно нажимайте **V.SURR**, чтобы включить или выключить режим объемного звука.

↳ Если включен режим объемного звука, загорается индикатор **V.SURR** на основном устройстве. Создание эффекта объемного звучания.

↳ Если индикатор **V.SURR** на основном устройстве погас, значит, включен двухканальный стереофонический звук — идеальный режим для прослушивания музыки.

## Эквалайзер

Изменение настроек высоких (ВЧ) и низких частот (НЧ) на панели SoundBar.

1 Чтобы настроить уровень высоких или низких частот, нажмите кнопку **TREBLE +/-** или **BASS +/-**.

## Индикатор ВЧ/НЧ

- После изменения уровня высоких или низких частот индикаторы на главном устройстве загораются один за другим. При установке минимального значения для высоких или низких частот все индикаторы погаснут.

---

## Автонастройка громкости

Включите автонастройку громкости, чтобы при переключении источника сигнала уровень громкости оставался неизменным.

- 1 Чтобы включить или выключить авторегулировку громкости, нажмите **AUTO VOLUME ON/OFF**.
  - ↳ Если авторегулировка громкости включена или выключена, индикатор **V.SURR** мигает один раз.

---

## Синхронизация изображения и звука

Если аудиопоток не синхронизован с видеорядом, можно настроить время задержки аудиопотока для соответствия видеоряду.

- 1 Чтобы синхронизировать аудио- и видеопотоки, нажмите **AUDIO SYNC +/-**.

---

## Ночной режим

Для спокойного прослушивания уменьшите уровень громких звуков при воспроизведении аудио. Ночной режим доступен только для аудиофайлов в формате Dolby Digital.

- 1 Чтобы включить или выключить ночной режим, нажмите **NIGHT MODE ON/OFF**.
  - ↳ При изменении режима, индикатор **V.SURR** мигает один раз.



### Примечание

- Если включена авторегулировка громкости, ночной режим включить нельзя.

---

## MP3-плеер

Подключите MP3-плеер для воспроизведения аудиофайлов и музыки.

### Что вам потребуется

- MP3-плеер.
  - Аудиокабель стерео 3,5 мм.
- 1 Подключите MP3-плеер к разъему **MUSIC iLINK** на панели SoundBar, используя стереоаудиокабель 3,5 мм.
  - 2 Нажмите **MUSIC iLINK**.
  - 3 С помощью кнопок MP3-плеера выберите аудиофайлы и запустите воспроизведение.

---

## Воспроизведение аудиоконтента через Bluetooth

Используя соединение Bluetooth, можно подключить панель SoundBar к устройству Bluetooth (например, iPad, iPhone, iPod touch, телефону Android или ноутбуку) и слушать аудиофайлы, сохраненные на устройстве, на панели SoundBar.

### Что требуется

- Устройство Bluetooth с поддержкой профиля Bluetooth A2DP, а также Bluetooth версии 2.1 + EDR.
  - Рабочее расстояние между панелью SoundBar и устройством Bluetooth составляет около 10 метров.
- 1 Чтобы на панели SoundBar перейти в режим Bluetooth, нажмите кнопку **Bluetooth** на пульте ДУ.
    - ↳ Индикатор **AUX/Bluetooth** начнет быстро мигать.
  - 2 На устройстве Bluetooth включите режим Bluetooth, для установления подключения найдите и выберите устройство **Philips HTL5120** (для получения информации об активации

режима Bluetooth ознакомьтесь с инструкциями в руководстве пользователя устройства Bluetooth).

- При появлении запроса на ввод пароля введите "0000".
- ↳ Во время подключения индикатор начинает медленно мигать.

**3** Дождитесь, пока на панели SoundBar раздастся звуковой сигнал.

↳ В случае успешного подключения Bluetooth загорится индикатор **AUX/Bluetooth**.

↳ При сбое подключения индикатор **AUX/Bluetooth** начинает медленно мигать.

**4** Выберите аудиофайлы и включите воспроизведение на устройстве Bluetooth.

- При поступлении входящего вызова во время прослушивания музыки воспроизведение приостанавливается. После окончания вызова воспроизведение возобновляется.

**5** Чтобы выйти из режима Bluetooth, выберите другой источник.

- При возврате в режим Bluetooth подключение Bluetooth не будет разорвано.



#### Примечание

- Передача музыки в потоковом режиме может прерываться из-за наличия между устройством и панелью SoundBar препятствий, таких как стены, металлический корпус устройства или другие устройства, расположенные рядом и работающие на той же частоте.
- Чтобы подключить к панели SoundBar другое устройство Bluetooth, отключите подключенное устройство Bluetooth.
- Компания Philips не гарантирует полной совместимости со всеми Bluetooth-устройствами.

---

## Автоматический переход в режим ожидания

При воспроизведении медиаконтента с подключенного устройства звуковая панель автоматически переходит в режим ожидания в следующих случаях:

- ни одна кнопка источника не была нажата в течение 30 минут, и
- с подключенного устройства не поступает никакого аудио-/ видеосигнала.

---

## Восстановление заводских установок

Вы можете сбросить пользовательские настройки звуковой панели и вернуться к заводским настройкам, установленным по умолчанию.

**1** В течение трех секунд нажмите кнопки **TREBLE+**, **VOL-** и **BASS+**.

↳ После восстановления заводских установок звуковая панель автоматически выключится и перезапустится.

# 5 Настенный монтаж панели SoundBar

Ознакомьтесь со всеми инструкциями по безопасности перед креплением панели SoundBar на стену. (см. 'Техника безопасности' на стр. 2)

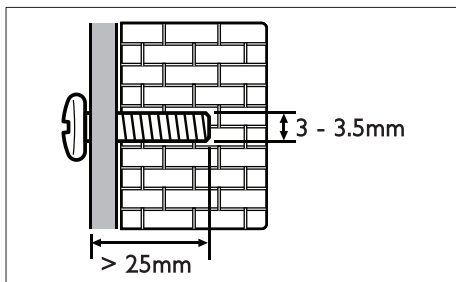
## Крепление на стене

### Примечание

- Koninklijke Philips Electronics N.V. не несет ответственности за неправильно выполненный монтаж, повлекший за собой несчастный случай или травму. При возникновении вопросов обратитесь в центр поддержки потребителей Philips в вашей стране.
- Стена для крепления домашнего кинотеатра должна быть достаточно прочной, чтобы выдержать вес изделия и кронштейна.
- Проводя настенный монтаж, не снимайте четыре резиновые ножки, расположенные на нижней панели Soundbar.

### Длина/диаметр винта

Выбор настенного кронштейна зависит от вида настенного монтажа. Убедитесь в использовании винтов нужной длины и диаметра.



Подробную информацию о настенном креплении панели SoundBar см. в руководстве по настенному монтажу.

# 6 Характеристики изделия



## Примечание

- Характеристики и дизайн могут быть изменены без предварительного уведомления.

- Излучатели: 2 x 102 мм (4") НЧ-динамик + 2 x 25,4 мм (1") ВЧ-динамик
- Размеры (Ш x В x Г): 1010 x 81 x 154 мм
- Вес: 3,9 кг

---

## Крепление на стене

- Размеры (Ш x В x Г): 40 x 100 x 26,5 мм
- Вес: 0,1 кг/каждый

---

## Элементы питания для пульта ДУ

- 2 x AAA-R03-1,5 В

---

## Усилитель

- Общая выходная мощность: 120 Вт среднеквадр. (+/- 0,5 дБ, КНИ 30 %)/96 Вт среднеквадр. (+/- 0,5 дБ, КНИ 10 %)
- Частотный отклик: 20 Гц — 20 кГц/±3 дБ
- Отношение сигнал/шум: > 65 дБ (CCIR)/(средневзвешенное)
- Входная чувствительность:
  - AUX: 550 мВ
  - Music iLink: 450 мВ

---

## Аудио

- Цифровой аудиовход S/PDIF:
  - Коаксиальный: IEC 60958-3
  - Оптический: TOSLINK

---

## Bluetooth

- Профили Bluetooth: A2DP
- Версия Bluetooth: 2.1+EDR

---

## Основное устройство

- Питание: 110-240 В~, 50-60 Гц
- Энергопотребление: 40 Вт
- Энергопотребление в режиме ожидания: ≤ 0,5 Вт
- Сопротивление динамиков:
  - НЧ-динамик: 3 Ом
  - ВЧ-динамик: 12 Ом



# 7 Устранение неисправностей



## Предупреждение

- Риск поражения электрическим током. Запрещается снимать корпус устройства.

Для сохранения действия условий гарантии запрещается самостоятельно ремонтировать устройство.

При возникновении неполадок во время эксплуатации устройства проверьте следующие пункты, прежде чем обращаться в сервисную службу. Если проблему устранить не удалось, обратитесь в службу поддержки на веб-сайте [www.philips.com/support](http://www.philips.com/support).

---

## Основное устройство

Не работают кнопки на панели SoundBar.

- Отключите панель SoundBar от электросети на несколько минут и снова подключите.

---

## Звук

Отсутствует звук из динамиков панели SoundBar?

- Подключите аудиокабель к разъемам панели SoundBar и телевизора или других устройств. Однако в следующих случаях отдельное аудиоподключение не требуется.
  - панель SoundBar и телевизор подключены через **HDMI ARC**, или
  - устройство подключено к разъему **HDMI IN** на панели SoundBar.
- Восстановите на панели SoundBar заводские параметры, установленные

по умолчанию (см. 'Восстановление заводских установок' на стр. 13).

- На пульте выберите соответствующий источник аудиовхода.
- Убедитесь, что звук на панели SoundBar включен.

**Звук искажен или присутствует эхо.**

- При воспроизведении звука с телевизора через панель SoundBar убедитесь, что звук на телевизоре отключен.

**Аудиопоток не синхронизован с видеорядом.**

- Чтобы синхронизировать аудио- и видеопотоки, нажмите **AUDIO SYNC +/-**.

---

## Bluetooth

Устройству не удается подключиться к панели SoundBar.

- Устройство не поддерживает профили, которые требуются для работы панели SoundBar.
- Не включена функция Bluetooth на устройстве. Информацию об активации функции см. в руководстве пользователя устройства.
- Устройство подключено неправильно. Подключите устройство согласно инструкциям. (см. 'Воспроизведение аудиоконтента через Bluetooth' на стр. 12)
- Панель SoundBar уже подключена к другому устройству Bluetooth. Отключите подключенное устройство, затем повторите попытку.

**Неудовлетворительное качество воспроизведения аудио с подключенного устройства Bluetooth.**

- Прием сигналов Bluetooth низкого качества. Расположите устройство ближе к панели SoundBar или устраните все препятствия между устройством и панелью.

**Устройство Bluetooth, с которым установлено соединение, постоянно подключается и отключается.**

- Прием сигналов Bluetooth низкого качества. Расположите устройство ближе к панели SoundBar или устраните все препятствия между устройством и панелью.
- Чтобы избежать помех, отключите функцию Wi-Fi на устройстве Bluetooth.
- В некоторых устройствах Bluetooth соединение Bluetooth отключается автоматически в целях экономии энергии. Это не является показателем неисправности панели SoundBar.

# 8 Предупреждение

В данном разделе содержится юридическая информация и сведения о товарных знаках.

---

## Соответствие нормативам

# CE 0560

Данное изделие соответствует требованиям Европейского Союза по радиопомехам. Компания Philips Consumer Lifestyle настоящим заявляет, что данное изделие соответствует основным требованиям и другим применимым положениям директивы 1999/5/EC.

Текст Заявления о соответствии требованиям ЕС см. в PDF-версии руководства пользователя по адресу: [www.philips.com/support](http://www.philips.com/support).

---

## Товарные знаки

 **DTS**  
**Digital Surround**

Изготовлено по лицензии согласно патентам № 5 956 674; 5 974 380; 6 487 535 и другим патентам, зарегистрированным или оформляемым в настоящий момент в США и других странах. DTS, Symbol, DTS и Symbol являются зарегистрированными товарными знаками, логотипы DTS Digital Surround и DTS являются товарными знаками компании DTS, Inc. Продукт поставляется вместе с программным обеспечением. © DTS, Inc. Все права сохранены.

 **DOLBY**  
**DIGITAL**

Изготовлено по лицензии Dolby Laboratories. Dolby и символ двойного D являются товарными знаками Dolby Laboratories.

 **Bluetooth**<sup>®</sup>

Словесный знак Bluetooth<sup>®</sup> и логотипы являются зарегистрированными товарными знаками Bluetooth SIG, Inc.; любое использование этих товарных знаков компанией Philips лицензировано.

 **HDMI**<sup>™</sup>  
HIGH-DEFINITION MULTIMEDIA INTERFACE

Названия HDMI и HDMI High-Definition Multimedia Interface, а также логотип HDMI являются товарными знаками или зарегистрированными товарными знаками HDMI Licensing LLC в США и других странах.

Место для прикреплённой  
кассового и товарного чеков

Российская Федерация, Республика Беларусь, Казахстан Республика\*  
**ГАРАНТИЙНЫЙ ТАЛОН**

**PHILIPS**

**Модель:**

*Заполнение обязательно*

**Серийный номер:**

*Заполнение обязательно*

**Дата продажи:**

*Заполнение обязательно*

**ПРОДАВЕЦ:**

**Название торговой организации:**

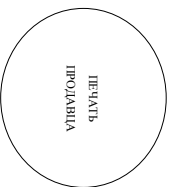
*Заполнение обязательно*

**Телефон торговой организации:**

*Заполнение обязательно*

**Адрес и E-mail:**

*Заполнение обязательно*



Изделие получило в исправном состоянии, в полной комплектности, с инструкцией по эксплуатации на русском языке. Со всеми техническими характеристиками, функциональными возможностями и правилами эксплуатации ознакомлен. Изделие осмотрено и проверено в моем присутствии, претензий к качеству и внешнему виду не имею. Всё изложенное в инструкции по эксплуатации и гарантийном талоне обязуюсь выполнять и гарантирую выполнение всеми пользователями изделия. С условиями гарантии ознакомлен и согласен.

*(Фотю и подпись покупателя)*

**Внимание! Требуется полное заполнения гарантийного талона продавцом!**

Гарантийный талон недействителен при его неправильном или неполном заполнении, без печати продавца и подписи покупателя. Кассовый и товарный чеки о покупке должны быть прикреплены к настоящему гарантийному талону.

Домогание к инструкции пользования

## Уважаемый Потребитель! Благодарим Вас за покупку изделия Филлипс (торговые марки Philips, Saeco, Avenio)

При покупке изделия убедительно просим провести правильность заполнения гарантийного талона (Серийный номер и наименование модели прибора должны быть идентичны данным в гарантийном талоне. Не допускайте внесения в талон каких-либо изменений, исправлений). В случае неправильного или неполного заполнения гарантийного талона, а также если чек не был приклеен к гарантийному талону при покупке Вами изделия – нежелательно обратиться к продавцу.

Исходя из представлений собой техничности сложной техники. При обслуживании и выполнении ремонтных работ, связанных с использованием и обслуживанием оно будет надежно служить Вам долгое время. В ходе эксплуатации изделия не допускайте механических повреждений изделия, попадания влаги, посторонних предметов, жидкостей, насекомых и пр., в течение всего срока службы изделия за сохранностью полной гарантийной информации с наименованием модели и серийного номера на изделие. Во избежание возможных неисправностей сохраняйте в течение всего срока службы документы, прилагаемые к изделию при его покупке (данный гарантийный талон, товарный и кассовый чек, накладные, инструкцию пользования и иные документы). Если в процессе эксплуатации Вы обнаружите, что прибор/серия работ изделия отличается от указанных в инструкции пользования, обратитесь, пожалуйста, за консультацией в Информационный Центр. Изготовитель под контролем «Philips Consumer Lifestyle В.У.» (Учреждение 4, 900 А/Д, Дарухат, Нур-Султан). Контакт на территории РФ (в случае импортной продукции): ООО «Филлипс», РФ, 125022 г. Москва, ул.Сергиевская д.13 (статус ООО «Филлипс» установлен в соответствии с Законодательным Актом Республики Татарстан от 11.06.2013 № 10-З «О внесении изменений в Закон Республики Татарстан от 11.06.2013 № 10-З «О внесении изменений в Закон Республики Татарстан от 11.06.2013 № 10-З» и в законодательные акты Республики Татарстан от 11.06.2013 № 10-З и от 11.06.2013 № 10-З»). Если клиентом Вами изделие будет приобретено в магазине, осуществляющем продажу, ответственность за правильность проведения работ. Помните, квалифицированная установка и подключение изделия существенно для его дальнейшего правильного функционирования и гарантийного обслуживания.

### Сроки и условия гарантии:

Наименование Изделия	Срок гарантии**	Срок службы**
Домашние миксера/блендеры	1 год	5 лет
Стационарные аудио-видеоустройства, проекторы/видео, переносные и автомобильные медиацентры и усилители	1 год	3 года
Персональные устройства, носимые приборы/часы, диктофоны, фотоаппараты, компьютерная периферия, автомобильная акустика, индивидуальные носимые устройства	1 год	1 год
Промышленные устройства, обучающие курсы ДУ	1 год	1 год
Бытовая техника для дома и персонального ухода (кофемашинки, кофеварки, пылесосы, паровые станции, утюги, кухонная техника, бритвы, эпиляторы, электрические зубные щетки, товары по уходу за волосами и т.п.)	2 года	3 года
Электронные товары по уходу за кожей (Филлипс Avenio)	2 года	2 года

\*\*исчисляется со дня передачи товара потребителю/клиенту с даты изготовления, если дата передачи продукта невозможно. Дата изготовления изделия вы можете определить по серийному номеру.

Кухня, ГТННХХХХ, д/в ГТ – год, НН номер модели, х – любой символ. Пример: 4.1021025123456 – дата изготовления 25 декабря 2010г. Также дата производства указывается на некоторых изделиях кодом вида: ГТНН.

ГТННХ, ГТННХХ или ГТННХХХ. В случае приобретения при определенных условиях наименование обратиться, пожалуйста, в Информационный Центр.

Настоящая гарантия распространяется только на изделия, имеющие полную идентификационную информацию, предоставленную и используемую исключительно для личных, семейных, домашних и иных нужд, не связанных с осуществлением предпринимательской или иной деятельности. По окончании срока службы обратиться в авторизованный сервисный центр для проведения профилактических работ и получения рекомендаций по дальнейшей эксплуатации изделия. Гарантийное обслуживание не распространяется на изделия, недостатки которых возникли вследствие:

1. Нарушения Потребителем правил эксплуатации, хранения или транспортировки изделия.
2. Отсутствия или ненадлежащего обслуживания изделия со стороны рекомендованных инструкцией по эксплуатации (например, несоблюдение правил очистки от накипи, промывка частей изделия и т.п.).
3. Использование неоригинальных аксессуаров или/и не рекомендованных инструкцией по эксплуатации (если их использование приведет к нарушению работоспособности изделия);
4. Действия третьих лиц.
5. Ремонт, непрофессиональным лицом, внесения некачественных или отклоняемых конструктивных изменений и изменений программного обеспечения.
6. Отклонения от Государственных, Технических, Стандартов (ГОСТов) и норм питаниях, телекоммуникационных и кабельных сетей;
7. неправильной установки и/или подключения изделия.
8. подключения изделия к другому изделию/товару не в рекомендованном состоянии (например соединятся только после отключения всех соединяемых изделий/товаров от питающей сети).

5. Действия непредвиденной силы (стихий, пожара, вандализма и т.п.)

Гарантия не распространяется также на расходные материалы и аксессуары, включая, но не ограничиваясь, наушники, чехлы, соединительные кабели, изделия из стекла, сменные лампы, батареи и аккумуляторы, защитные экраны, накопители мультимедиа, ремни, перчатки, головные браслеты и аксессуары, иные детали с ограниченными сроками эксплуатации.

## Зарегистрируйте Ваше изделие на сайте [www.philips.ru/welcome](http://www.philips.ru/welcome) и узнайте о преимуществах участия в Клубе Philips

Любой по информаций об изделии, расположении сервисных центров и о сервисном обслуживании Вы можете получить в Информационном Центре Филипс:

Страна	Россия	Беларусь	Казахстан*
Телефон	8 800 200-0880 (бесплатный звонок в РФ, в т.ч. с мобильных телефонов)	8 820 001 1008 (бесплатный звонок на территории РФ, в т.ч. с мобильных телефонов)	875 11 65 0123 (бесплатный звонок со стационарных телефонов на территории Казахстана)
Web-call	<a href="http://www.philips.ru">www.philips.ru</a>	<a href="http://www.philips.by">www.philips.by</a>	<a href="http://www.philips.kz">www.philips.kz</a>

\*Клиенты-партнеры филиалов наших партнеров, Филиппинские филиалы наших партнеров, филиалы наших партнеров, филиалы наших партнеров, филиалы наших партнеров.

СИСТЕМА СЕРТИФИКАЦИИ ГОСТ Р  
ФЕДЕРАЛЬНОЕ АГЕНТСТВО ПО ТЕХНИЧЕСКОМУ РЕГУЛИРОВАНИЮ И МЕТРОЛОГИИ



# СЕРТИФИКАТ СООТВЕТСТВИЯ

№ РОСС NL.AE68.B14484

Срок действия с 12.02.2013 по 11.02.2016

№ 0917586

ОРГАН ПО СЕРТИФИКАЦИИ ПРОДУКЦИИ РОСС RU.0001.11AE68

Общества с ограниченной ответственностью "КОРПОРАЦИЯ СТАНДАРТ"  
124460, г. Москва, Зеленоград, корп. 1205, н.п. 2  
тел./факс 8-499-729-98-70, 8-499-732-90-40

### ПРОДУКЦИЯ

Аппаратура радиоэлектронная бытовая - кинотеатры  
домашние "PHILIPS" (с аудиосистемой) в соответствии  
с приложением на бланке № 0812504 - серийный выпуск

КОД ОК 005 (ОКП):

65 8000

### СООТВЕТСТВУЕТ ТРЕБОВАНИЯМ НОРМАТИВНЫХ ДОКУМЕНТОВ

ГОСТ 22505-97, ГОСТ Р 51515-99,  
ГОСТ Р 51317.3.2-2006 (Разд. 6, 7),  
ГОСТ IEC 60065-2011, ГОСТ Р 51317.3.3-2008.

КОД ТН ВЭД России:

8521900001

ИЗГОТОВИТЕЛЬ "PHILIPS CONSUMER LIFESTYLE B.V."  
Tussendiepen 4, 9206 AD Drachten, Нидерланды.  
(Заводы в соответствии с приложением на бланке № 0812505).

СЕРТИФИКАТ ВЫДАН "PHILIPS CONSUMER LIFESTYLE B.V."  
Tussendiepen 4, 9206 AD Drachten, Нидерланды. Тел. - +31 40 27 84 218

### НА ОСНОВАНИИ

Протоколы испытаний № 55/01-13 от 31.01.2013 г., 25/12-12  
от 13.12.2012 г., 25/11-12 от 12.11.2012 г. ИЦ ООО "Корпорация Стандарт"  
РОСС RU.0001.21ML27 (124460, г. Москва, Зеленоград, корп. 1205).

ДОПОЛНИТЕЛЬНАЯ ИНФОРМАЦИЯ Маркирование продукции знаком  
соответствия производится в установленном порядке. Форма и размеры знака  
по ГОСТ Р 50460-92. Оригинал сертификата хранится в ООО "Филипс" по  
адресу: Москва, ул. Сергея Макеева, д. 13. Тел. (495) 937-9300



Руководитель органа

подпись

Коудельный А.В.

инициалы, фамилия

Власова Н.П.

инициалы, фамилия

Эксперт

подпись

Сертификат имеет юридическую силу на всей территории Российской Федерации

**СИСТЕМА СЕРТИФИКАЦИИ ГОСТ Р**  
**ФЕДЕРАЛЬНОЕ АГЕНТСТВО ПО ТЕХНИЧЕСКОМУ РЕГУЛИРОВАНИЮ И МЕТРОЛОГИИ**

№ 0812504

**ПРИЛОЖЕНИЕ**

К сертификату соответствия № РОСС NL.AE68.B14484

Перечень конкретной продукции, на которую распространяется  
 действие сертификата соответствия

код ОК 005 (ОКП) код ТН ВЭД России	Наименование и обозначение продукции, ее изготовитель	Обозначение документации, по которой выпускается продукция
---------------------------------------	--	---

658000 8521900001	Аппаратура радиоэлектронная бытовая – кинотеатры домашние "PHILIPS" (с аудиосистемой), модели:	Документация изготовителя
----------------------	---	------------------------------

HES4900/xx, HSB2351/xx, HSB4352/xx, HSB4383/xx,  
 HTB3510/xx, HTB3511/xx, HTB3540/xx, HTB3570/xx,  
 HTB3571/xx, HTB5130/xx, HTB5130KD/xx, HTB5141K/xx,  
 HTB5150KD/xx, HTB5151K/xx, HTB7150/xx, HTB7150K/xx,  
 HTB7530D/xx, HTB7560D/xx, HTB7590D/xx, HTB7590KD/xx,  
 HTB9150/xx, HTD3250/xx, HTD3509/xx, HTD3510/xx,  
 HTD3511/xx, HTD3540/xx, HTD3570/xx, HTD5510/xx,  
 HTD5510y/xx, HTD5540/xx, HTD5570/xx, HTD5570y/xx,  
 HTS2500/xx, HTS3000/xx, HTS3011/xx, HTS3152/xx,  
 HTS3180/xx, HTS3181/xx, HTS3260/xx, HTS3261/xx,  
 HTS3271/xx, HTS3274/xx, HTS3357/xx, HTS3366/xx,  
 HTS3373/xx, HTS3377/xx, HTS3510/xx, HTS3520/xx,  
 HTS3531/xx, HTS3538/xx, HTS3539/xx, HTS3540/xx,  
 HTS3541/xx, HTS3548/xx, HTS3551/xx, HTS3559/xx,  
 HTS3560/xx, HTS3563/xx, HTS3568/xx, HTS3571/xx,  
 HTS3578/xx, HTS3580/xx, HTS3581/xx, HTS3583/xx,  
 HTS3593/xx, HTS4282/xx, HTS5110/xx, HTS5120/xx,  
 HTS5131/xx, HTS5200/xx, HTS5220/xx, HTS5221/xx,  
 HTS5520/xx, HTS5540/xx, HTS5543/xx, HTS5550/xx,  
 HTS5553/xx, HTS5560/xx, HTS5561/xx, HTS5563/xx,  
 HTS5580/xx, HTS5581/xx, HTS5583/xx, HTS5590/xx,  
 HTS5591/xx, HTS5593/xx, HTS6100/xx, HTS6120/xx,  
 HTS6510/xx, HTS6515/xx, HTS6520/xx, HTS6600/xx,  
 HTS7111/xx, HTS7140/xx, HTS7143/xx, HTS7200/xx,  
 HTS7201/xx, HTS7202/xx, HTS7594/xx, HTS8100/xx,  
 HTS8140/xx, HTS8141/xx, HTS8150/xx, HTS8160B/xx,  
 HTS8161B/xx, HTS8562/xx, HTS9140/xx, HTS9221/xx,  
 HTS9241/xx, HTS9520/xx, HTS9540/xx, HTS9800W/xx,  
 HTS9810/xx, HTL2100/xx, HTL2100C/xx, HTL2100x/xx,  
 HTL2110/xx, HTL2110C/xx, HTL2150/xx, HTL2160C/xx,  
 HTL2160S/xx, HTL2160x/xx, HTL5120/xx, HTL5120C/xx,  
 HTL5120x/xx, HTL9100/xx, HTS9523/xx,

(где x – любая цифра от 0 до 9, буква от А до Z и/или пробел, обозначающие модификации приборов с различным дизайном и/или комплектацией).

(продолжение следует)



Руководитель органа

Эксперт

*[Handwritten signature]*  
подпись

*[Handwritten signature]*  
подпись

Коудельный А. В.

инициалы, фамилия

Власова Н. П.

инициалы, фамилия

**СИСТЕМА СЕРТИФИКАЦИИ ГОСТ Р**  
**ФЕДЕРАЛЬНОЕ АГЕНТСТВО ПО ТЕХНИЧЕСКОМУ РЕГУЛИРОВАНИЮ И МЕТРОЛОГИИ**

№ 0812505

**ПРИЛОЖЕНИЕ**

К сертификату соответствия № РОСС NL.AE68.B14484

**Перечень конкретной продукции, на которую распространяется  
 действие сертификата соответствия**

код ОК 005 (ОКП) код ТН ВЭД России	Наименование и обозначение продукции, ее изготовитель	Обозначение документации, по которой выпускается продукция
---------------------------------------	--	---

658000  
8521900001

Аппаратура радиоэлектронная бытовая – кинотеатры  
 домашние "PHILIPS"  
 (с аудиосистемой)

Документация  
изготовителя

(продолжение)

Изготовитель - "PHILIPS CONSUMER LIFESTYLE B.V."  
 Tussendiepen 4, 9206 AD Drachten, Нидерланды.

**Заводы-изготовители:**

- "Philips Electronics Singapore PTE Ltd." 620A Lorong 1, Toa Payoh TP1 Bldg, Сингапур (SG);
- "Goodview SBI Electronic Factory" Dong Huan rd. Central, San Yi Cun Sha Jung Zhen, Shenzhen, Китай (CN);
- "Eastech Electronics (Hui Yang) Co. Ltd." Dong Gong District, Xin Xu, Hui-Yang City, Guang Dong, Китай (CN);
- "Philips Ltd. Asseby Center Hungary" H-8000, Szekesfehervar, Holland Fasor 6, Венгрия (HU);
- "Eastech Electronics" Sdn Bhd Lot 316&317 Jalan PKNK3/2, Kawasan Perindustrial Sungai Peteni 08000 Sungai Peteni, Kedah Darulaman, Малайзия (MY);
- "Eastech Electronics Inc." 13F No.99, Sec 1, Nonkan Rd., Luchu Shiang, Taoyuan Hsien 338, Тайвань (TW);
- "Philips Electronics Hong Kong Limited" 5/F, Hong Kong Science Park, No. 5 Science Park East Ave., Shatin, N. T., Гонконг (HK);
- "Zhong Shan City LI TAI Electronic Industrial Co., Ltd." No. 3 Industrial District, Wu Gui Shan, Cheng Gui Road, Zhongshan, Guangdong Province, Китай (CN);
- "GME Technology (Shen Zhen) Co., Ltd." #A19, Western Industrial Area Tan Tou Village, Song Gang Town, Shenzhen, Guangdong, Китай (CN);
- "Hui Yang Eastway Electronics Co. Ltd." Dong Feng District, Xinxu Hui Yang Guangdong, Китай (CN);
- "Philips do Brasil Ltda" Avenue Torguato Tarajos 2236, Flores Cep 67048-0660, Manaus-Amazonas, Бразилия (BR);
- "Fabrica Austral de Productos Electricos Sociedad Anonima" Islas Malvinas 1180, CP 9240: Rio Grande, Tierra del Fuego, Аргентина (AR);
- "TCL Technoly Electronics (Huizhou) Co., Ltd." Ection 19, Zhongkai High-tech Development Zone, Huizhou City, Guangdong Province, 516006, Китай (CN);
- "Eastwin Electronics Technology (Hui Yang) Co., Ltd." Dong Feng District, Xinxu, Hui YangHui Zhou Guangdong, Китай (CN);
- "Eastech Electronics (Hui Yang) Co., Ltd." Dong Feng District Xinxu, Hui Yang, Huizhou, Guangdong, Китай (CN);



Руководитель органа

*М.А. Коудельный*  
подпись

Коудельный А. В.

инициалы, фамилия

Эксперт

*Н. П. Власова*  
подпись

Власова Н. П.

инициалы, фамилия



Philips Consumer Lifestyle

HK-1236- HTL5120/12

(Report No. / Numéro du Rapport)

Year 2012

(Year in which the CE mark is affixed / Année au cours de laquelle le marquage CE a été apposé)

## EC DECLARATION OF CONFORMITY

(DECLARATION DE CONFORMITE CE)

We / Nous, PHILIPS CONSUMER LIFESTYLE B.V.  
(Name / Nom de l'entreprise)

TUSSENDIEPEN 4, 9206 AD DRACHTEN, THE NETHERLANDS  
(address / adresse)

Declare under our responsibility that the electrical product(s):  
(Déclarons sous notre propre responsabilité que le(s) produit(s) électrique(s))

PHILIPS

HTL5120/12

(brand name, nom de la marque)

(Type version or model, référence ou modèle)

SOUNDBAR SPEAKER

(product description, description du produit)

To which this declaration relates is in conformity with the following harmonized standards:  
(Auquel cette déclaration se rapporte, est conforme aux normes harmonisées suivantes)

(title, number and date of issue of the standard / titre, numéro et date de parution de la norme)

EN60065:2002+A1:2006+A11:2008+A2:2010+A12:2011	
EN 55013:2001+A1: 2003+A2: 2006	EN 55020:2007+A11:2011
EN61000-3-2:2006+A1:2009+A2:2009	EN61000-3-3:2008
EN62301:2005	EN62311:2008
EN 300328 V1.7.1:2006	EN 301489-1 V1.9.2: 2011
EN 301489-17 V2.1.1: 2009	

Following the provisions of :  
(Conformément aux exigences essentielles et autres dispositions pertinentes de:)

1999/5/EC (R&TTE Directive)  
2006/95/EC (Low Voltage Directive)  
2004/108/EC (EMC Directive)  
2011/65/EU (RoHS Directive)  
2009/125/EC (ErP Directive)  
- EC/1275/2008

And are produced under a quality scheme at least in conformity with ISO 9001 or CENELEC Permanent Documents

(Et sont fabriqués conformément à une qualité au moins conforme à la norme ISO 9001 ou aux Documents Permanents CENELEC)

Telefication

NB

The Notified Body ..... performed .....  
(L'Organisme Notifié) (Name and number/ nom et numéro) (a effectué) (description of intervention / description de l'intervention)

12214133/AA/00

And issued the certificate, .....  
(et a délivré le certificat) (certificate number / numéro du certificat)

Remarks:  
(Remarques:)

Drachten, Netherlands, August 30, 2012

(place, date / lieu, date)

A. Speelman, CL Compliance Manager

(signature, name and function / signature, nom et fonction)



Specifications are subject to change without notice  
© 2013 Koninklijke Philips Electronics N.V.  
All rights reserved.

HTL5120\_12\_UM\_V1.0

