

# Мы всегда готовы помочь!

Зарегистрируйте свое устройство и получите поддержку на  
[www.philips.com/welcome](http://www.philips.com/welcome)

OST690

Возник вопрос?  
Обратитесь в  
Philips



## Руководство пользователя

# PHILIPS

# Содержание

---

<b>1</b>	<b>Важная информация!</b>	<b>3</b>
----------	---------------------------	----------

---

<b>2</b>	<b>Акустическая система</b>	<b>4</b>
	Введение	4
	Комплектация	4
	Общая информация о системе	5

---

<b>3</b>	<b>Начало работы</b>	<b>6</b>
	Подключение питания	6
	Включение	7
	Выключение	7
	Переключение в режим ожидания	7

---

<b>4</b>	<b>Воспроизведение</b>	<b>8</b>
	Воспроизведение с устройства USB	8
	Воспроизведение с устройств Bluetooth	9
	Воспроизведение с внешнего устройства	9

---

<b>5</b>	<b>Прослушивание радио FM</b>	<b>10</b>
	Настройка FM-радиостанций	10
	Автоматический поиск и сохранение радиостанций	10
	Сохранение радиостанций вручную	10
	Выбор сохраненной радиостанции	10

---

<b>6</b>	<b>Другие возможности</b>	<b>11</b>
	Зарядка мобильного телефона	11
	Настройка яркости дисплея	11
	Регулировка громкости	11
	Усиление низких частот (басов)	11

---

<b>7</b>	<b>Сведения об изделии</b>	<b>12</b>
	Характеристики	12
	Поддерживаемые форматы дисков	12
	MP3	12
	Информация о совместимости с USB	13

---

<b>8</b>	<b>Определение и устранение неисправностей</b>	<b>13</b>
	Устройство с технологией Bluetooth	14

---

<b>9</b>	<b>Важная информация!</b>	<b>14</b>
----------	---------------------------	-----------

# 1 Важная информация!

- Ознакомьтесь с данными инструкциями.
- Следуйте всем указаниям.
- Запрещается блокировать вентиляционные отверстия устройства. Устанавливайте устройство в соответствии с инструкциями производителя.
- Запрещается устанавливать устройство возле источников тепла, таких как батареи отопления, обогреватели, кухонные плиты и другие приборы (включая усилители), излучающие тепло.
- Не наступайте на сетевой шнур и не заземляйте его, особенно в области вилки, розетки и в месте выхода из устройства.
- Используйте только принадлежности/аксессуары, рекомендованные производителем.
- Отключайте устройство от сети во время грозы или во время длительного перерыва в использовании.
- При необходимости технической диагностики и ремонта обращайтесь только к квалифицированным специалистам. Проведение диагностики необходимо при любых повреждениях устройства.
- Использование элементов питания. **ВНИМАНИЕ!** Для предотвращения утечки электролита и во избежание телесных повреждений, порчи имущества или повреждения устройства соблюдайте следующие правила.
  - Вставляйте элементы питания правильно, соблюдая полярность, указанную на устройстве (знаки + и -).
  - Не устанавливайте одновременно элементы питания разных типов

(старые и новые; угольные и щелочные и т.п.).

- При длительном перерыве в использовании извлекайте элементы питания.
- Запрещается подвергать элементы питания (аккумуляторный блок или батареи) воздействию высоких температур, включая прямые солнечные лучи, огонь и т.п.
- Устройство можно использовать в условиях тропического климата.
- Следует исключить попадание на устройство капель или брызг.
- Не помещайте на устройство потенциально опасные предметы (например, сосуды с жидкостями, зажженные свечи).
- Если для отключения устройства используется сетевой шнур или приборный штепсель, доступ к ним должен быть свободным.



## Предупреждение

- Запрещается снимать корпус устройства.
- Запрещается устанавливать устройство на другие электрические приборы.

## 2 Акустическая система

---

### Введение

С помощью этой акустической системы вы можете:

- слушать FM-радио;
- прослушивать аудиофайлы с Bluetooth-устройств, USB-устройств и других внешних аудиоустройств;
- заряжать мобильный телефон с помощью прилагаемого USB-кабеля.

Система поддерживает функцию динамического усиления низких частот (DBB) для получения более насыщенного звука.

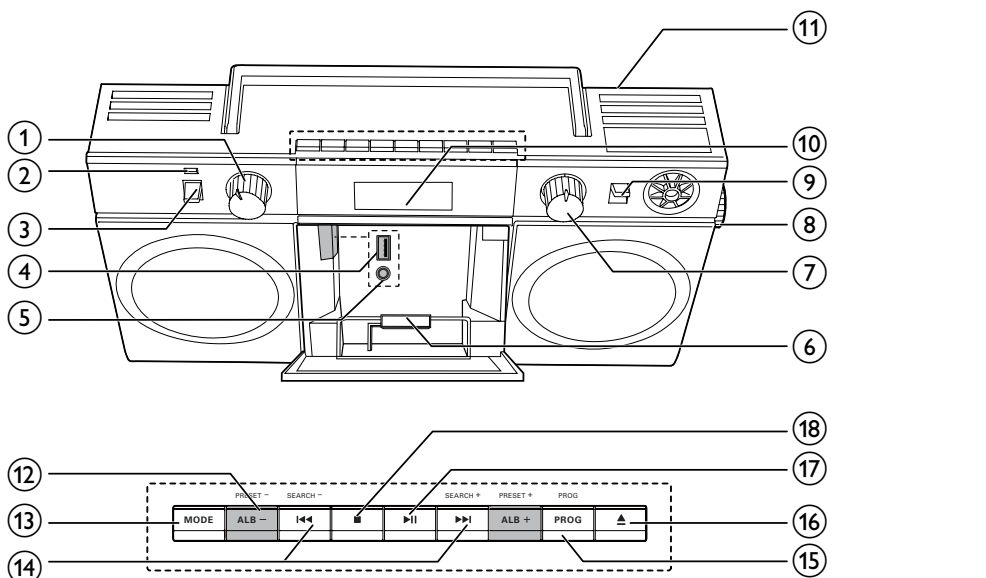
---


### Комплектация

Проверьте комплектацию устройства.

- Основное устройство
- Шнур питания переменного тока
- USB-кабель для зарядки
- Краткое руководство пользователя
- Буклет со сведениями и примечаниями по безопасности

## Общая информация о системе



- ① **Выбор источника**
  - Выбор источника: **BLUETOOTH, FM** или **USB**.
- ② **LED-индикатор**
- ③ **ON/OFF**
  - Включение и отключение системы.
- ④ 
  - Подключение запоминающего устройства USB.
  - Зарядка мобильного телефона с помощью прилагаемого USB-кабеля.
- ⑤ **AUDIO IN**
  - Подключение внешнего аудиоустройства.
- ⑥ **Фиксатор**
  - Фиксация мобильного телефона во время зарядки.
- ⑦ **VOLUME**
  - Регулировка громкости.
- ⑧ **- TUNING +**
  - Настройка FM-радиостанций вручную.
- ⑨ **DBB**
  - Включение и выключение динамического усиления НЧ.
- ⑩ **Экран**
- ⑪ **Антенна FM**
  - Улучшение приема радиосигнала FM.
- ⑫ **ALB/PRESET +/-**
  - Выбор сохраненной радиостанции.
  - Переход к предыдущему или следующему альбому.
  - Настройка яркости дисплея.
- ⑬ **MODE**
  - Выбор режима повтора или воспроизведения в случайном порядке.
  - Включение режима регулировки яркости.

#### 14 ⏪ / ⏩ SEARCH+/-

- Переход к предыдущей или следующей дорожке.
- Автоматическая настройка радиостанций FM.
- Поиск по дорожке.

#### 15 PROG

- Программирование последовательности воспроизведения дорожек.
- Программирование радиостанций FM.

#### 16 ▲

- Открытие и закрытие отделения.

#### 17 ▶||

- Запуск или приостановка воспроизведения.

#### 18 ■

- Остановка воспроизведения.
- Удаление программы.

## 3 Начало работы

Всегда следуйте инструкциям, приведенным в данной главе.

### Подключение питания

В качестве источника питания может использоваться сеть переменного тока или батарея.

#### Вариант 1. Питание от батарей



#### Внимание

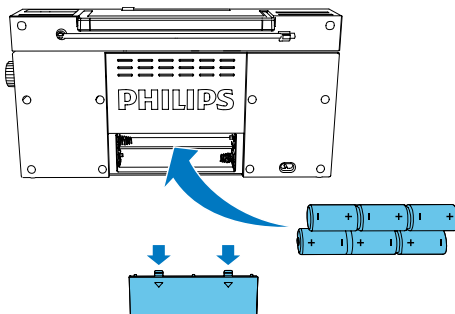
- Батареи содержат химические вещества, поэтому их необходимо утилизировать в соответствии с применимыми правилами.



#### Примечание

- Батареи не входят в комплект устройства.

- 1 Откройте отделение для батарей.
- 2 Вставьте 6 батарей (тип: R14/UM2/C CELL), соблюдая указанную полярность (+/-).
- 3 Закройте отделение для батарей.



## Вариант 2. Питание от сети переменного тока

### Предупреждение

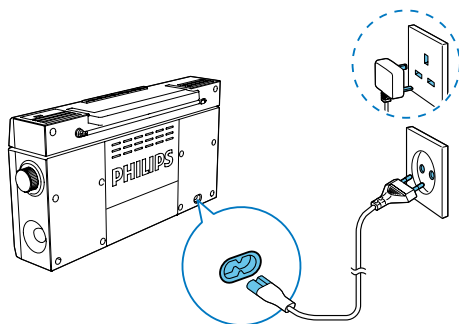
- Риск повреждения устройства! Убедитесь, что напряжение электросети соответствует напряжению, указанному на задней или нижней панели системы.
- Риск поражения электрическим током! При отключении адаптера переменного тока от электросети потяните за вилку адаптера. Не тяните за шнур питания.

Подключите шнур питания к:

- разъему **AC~ MAINS** на задней панели системы;
- розетке электросети.

### Совет

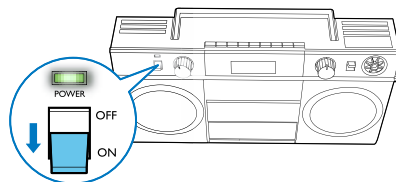
- В целях экономии электроэнергии рекомендуется выключать систему после использования.



## Включение

Установите переключатель питания в положение **ON**.

- ↳ Система переключится на последний выбранный источник.
- ↳ Загорится светодиодный индикатор.



### Примечание

- Режим USB или Bluetooth: если система неактивна в течение 15 минут, происходит автоматическое переключение в режим ожидания. Для выхода из режима ожидания нажмите **▶||**

## Выключение

Установите переключатель питания в положение **OFF**.

↳ Светодиодный индикатор погаснет.

## Переключение в режим ожидания

В режиме питания переменного тока, если в течение 3 часов не будет выполнена ни одна операция, устройство перейдет в режим ожидания для экономии электроэнергии.

Если в течение 30 минут не будет выполнена ни одна операция, на дисплее устройства отобразится время, оставшееся до перехода в режим ожидания (от 149:59 до 0:00).

В режиме питания постоянного тока, если в течение 15 минут не будет выполнена ни одна операция, устройство перейдет в режим ожидания для экономии электроэнергии. Если в течение 5 минут не будет выполнена ни одна операция, на дисплее устройства отобразится время, оставшееся до перехода в режим ожидания (от 9:59 до 0:00).

Чтобы остановить отсчет, нажмите кнопку **▶||** после чего устройство возобновит работу или продолжит заряжаться.

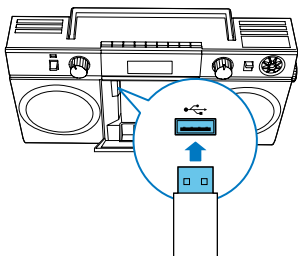
## 4 Воспроизведение

### Воспроизведение с устройства USB

#### Примечание

- Убедитесь, что на устройстве USB содержатся аудиофайлы поддерживаемых форматов.

- 1 С помощью переключателя источника выберите положение **USB**.
- 2 Нажмите **▲**, чтобы открыть отделение.
- 3 Подключите USB-устройство к разъему **USB** внутри отделения.  
↳ Воспроизведение начнется автоматически. В противном случае нажмите **▶||**.



#### Примечание

- Разъем USB не предназначен для воспроизведения музыки со смартфона.

### Управление воспроизведением

В режиме USB вы можете использовать следующие функции для управления воспроизведением.

**◀◀ / ▶▶** Выбор аудиофайла.  
Нажмите и удерживайте для быстрого перехода вперед/назад в пределах дорожки во время воспроизведения; отпустите кнопку для возобновления воспроизведения.

**ALB-/ALB+** Переход к предыдущему или следующему альбому MP3/WMA.

**▶||** Запуск или приостановка воспроизведения.

**■** Остановка воспроизведения.

**MODE** [**↻**]: повторное воспроизведение текущей дорожки.  
[**↻ALB**]: повторное воспроизведение текущего альбома.  
[**↻ALL**]: повторное воспроизведение всех дорожек.  
[**⌘**]: воспроизведение дорожек в случайном порядке.  
Для возврата к обычному режиму воспроизведения нажимайте **MODE**, пока значки повтора или случайного воспроизведения не исчезнут.

### Программирование дорожек

В режиме USB вы можете программировать последовательность воспроизведения дорожек. Можно запрограммировать до 20 дорожек.

- 1 Нажмите **■** для остановки воспроизведения.
- 2 Нажмите **PROG** для перехода в режим программирования.  
↳ Отобразится [**PROG**], и начнет мигать индикация [**P01**].
- 3 Для дорожек MP3/WMA: нажмите **ALB -/ALB +**, чтобы выбрать альбом.
- 4 Нажмите **◀◀ / ▶▶**, чтобы выбрать номер дорожки, а затем нажмите **PROG** для подтверждения.
- 5 Повторите шаги 3 и 4, чтобы запрограммировать другие дорожки.



6 Нажмите кнопку ►|| для воспроизведения запрограммированных дорожек.

↳ Во время воспроизведения отображается индикатор [PROG] (Программа).

- Для удаления программы дважды нажмите ■.

## Воспроизведение с устройств Bluetooth



### Примечание

- Рабочее расстояние между системой и подключаемым устройством составляет примерно 10 метров.
- Препятствия между устройством и док-станцией могут сократить рабочий диапазон.
- Совместимость со всеми устройствами Bluetooth не гарантирована.

1 С помощью переключателя источника выберите положение **BLUETOOTH**.

2 Включите Bluetooth на устройстве с поддержкой Bluetooth и выполните поиск устройств Bluetooth, которые можно подключить к системе (см. руководство пользователя устройства).

3 Когда на устройстве отобразится индикация [OST690], выберите этот пункт, чтобы начать сопряжение и подключение.

↳ После выполнения успешного сопряжения и подключения система подаст два звуковых сигнала.

4 Включите аудиовоспроизведение на устройстве.

↳ Начнется передача аудиопотока с устройства на систему.

### Отключение устройства с поддержкой Bluetooth:

- отключите функцию Bluetooth на устройстве или

- переместите устройство за пределы диапазона соединения.

### Удаление истории сопряжения устройств Bluetooth:

Нажмите и удерживайте ■ и PROG в течение 3 секунд.

↳ Текущее подключение Bluetooth будет разорвано.

↳ После успешного удаления в течение 5 секунд будет мигать индикация [CLR] (Удалено), а затем на дисплее отобразится индикация [-].

## Воспроизведение с внешнего устройства

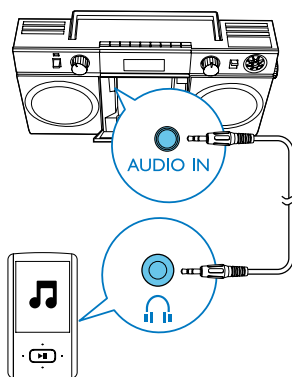
С помощью этой системы также можно прослушивать музыку с внешних аудиоустройств, таких как MP3-плеер.

1 Нажмите ▲, чтобы открыть отделение.

2 Подключите аудиокабель 3,5 мм (не входит в комплект) к:

- разъему **AUDIO IN** внутри отделения.
- разъему для наушников внешнего устройства.

↳ Система автоматически переключится в режим аудиовхода.



3 Воспроизведение аудиозаписей с внешнего устройства (см. руководство пользователя устройства).

# 5 Прослушивание радио FM

## Настройка FM-радиостанций

### Примечание

- Для улучшения качества приема полностью выдвиньте антенну FM и отрегулируйте ее положение.

- 1 Установите переключатель источника в положение **FM**.
- 2 Нажмите **SEARCH+/-**.  
↳ Настройка радиостанций с сильным сигналом выполняется автоматически.
- 3 Повторите шаг 2 для настройки других станций.

**Чтобы настроить радиостанцию вручную:**  
Поворачивайте регулятор медленно.

## Автоматический поиск и сохранение радиостанций

В режиме радио нажмите и удерживайте кнопку **PROG** 2 секунды.

- ↳ Все доступные радиостанции FM будут сохранены в системе.
- ↳ Первая сохраненная радиостанция включится автоматически.

## Сохранение радиостанций вручную

### Примечание

- Можно сохранить до 20 FM-радиостанций.

- 1 Настройтесь на какую-либо FM-радиостанцию.
- 2 Нажмите кнопку **PROG** для активации режима сохранения.
- 3 Нажмите **PRESET +** или **PRESET -**, выберите номер от 1 до 20 для этой радиостанции, а затем нажмите **PROG** для подтверждения.  
↳ Отобразится номер предустановленной станции и ее частота.
- 4 Для сохранения других радиостанций повторите перечисленные выше шаги.

### Примечание

- Чтобы удалить сохраненную ранее радиостанцию DABFM, сохраните под ее номером другую станцию.

## Выбор сохраненной радиостанции

В режиме FM-радио нажмите кнопку **PRESET +** или **PRESET -**, чтобы выбрать сохраненную радиостанцию.

## 6 Другие возможности

### ВОЗМОЖНОСТИ

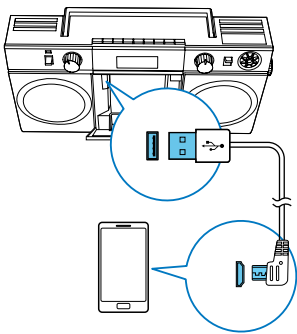
#### Зарядка мобильного телефона

##### Примечание

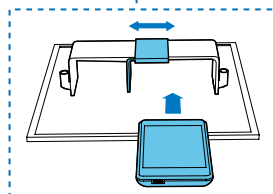
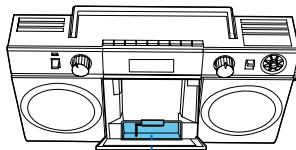
- Убедитесь, что система включена.

- 1 Нажмите **▲**, чтобы открыть отделение.
- 2 Подключите поставляемый в комплекте кабель USB к:
  - разъему **↔** внутри отделения.
  - USB-разъему на мобильном телефоне.

↳ На дисплее телефона отобразится индикация зарядки.



- 3 Переместите фиксатор в отделении так, чтобы зафиксировать телефон.



- 4 Закройте отделение.

##### Примечание

- Если питание системы осуществляется от батарей, зарядка мобильного телефона невозможна.

#### Настройка яркости дисплея

- 1 Нажмите и удерживайте **MODE** в течение 3 секунд.
- 2 Последовательно нажимайте **ALB/PRESET +/-** для регулировки уровня яркости дисплея.

#### Регулировка громкости

Поверните регулятор **VOLUME** для настройки уровня громкости.

#### Усиление низких частот (басов)

Чтобы включить или отключить функцию динамического усиления низких частот, установите переключатель **DBB** в положение **ON** или **OFF**.

# 7 Сведения об изделии



## Примечание

- Информация о продукте может быть изменена без предварительного уведомления.

## Характеристики

### Усилитель

Максимальная выходная мощность	6 Вт на канал x 2
Частотный отклик	125—16 000 Гц, -3 дБ
Отношение сигнал/шум	> 55 дБА
Коэффициент нелинейных искажений	< 1 %
Входной аудиоразъем	650 мВт (среднеквадр.)

### Радио

Частотный диапазон	87,5 – 108 МГц
Шкала настройки	50 кГц
Чувствительность	
- Mono, отношение сигнал/шум: 26 дБ	< 22 дБ отн. ур. 1 фВт
- Stereo, отношение сигнал/шум: 46 дБ	< 41 дБ отн. ур. 1 фВт
Коэффициент нелинейных искажений	< 3 %
Отношение сигнал/шум	> 50 дБА

### Bluetooth

Стандартная	Стандарт Bluetooth версии 2.1 + EDR
Радиус действия	10 м (свободного пространства)

### Громкая связь

Сопrotивление АС	8 Ом
Акустический преобразователь	4"

### Общие

Параметры питания	
- От сети	220—240 В~, 50/60 Гц
переменного тока	6 x 1,5 В, R14/UM2/C
- От батарей	CELL
Энергопотребление во время работы	15 Вт
Энергопотребление в режиме ожидания	< 0,5 Вт
Макс. нагрузка (USB)	5 В ≡ 1 А
Размеры — основное устройство	
(Ш x В x Г)	447 x 230 x 116 мм
Вес (основное устройство)	2,2 кг

## Поддерживаемые форматы дисков MP3

- ISO9660, Joliet
- Максимальное количество записей: 512 (в зависимости от длины имени файла)
- Максимальное количество альбомов: 255
- Поддерживаемые частоты выборки: 32 кГц, 44,1 кГц, 48 кГц
- Поддерживаемые скорости передачи : 32~256 (кбит/с), переменная скорость передачи

## Информация о совместимости с USB

### Совместимые устройства USB:

- флэш-накопитель USB (USB 2.0 или USB 1.1)
- плеер с флэш-памятью USB (USB 2.0 или USB 1.1)
- Карты памяти (для работы с данным устройством требуется дополнительное устройство считывания карт памяти)

### Поддерживаемые форматы:

- Формат файловой системы устройства USB или карты памяти: FAT12, FAT16, FAT32 (объем сектора: 512 байт)
- Скорость передачи MP3 (скорость передачи данных): 32-320 Кбит/с и переменная скорость передачи данных
- WMA v9 или более ранней версии
- Каталоги с вложениями до 8 уровней
- Количество альбомов/ папок: макс. 99
- Количество дорожек/ записей: макс. 999
- Тэг ID3 v2.0 или более поздней версии
- Имя файла в Unicode UTF8 (максимальная длина: 128 байтов)

### Неподдерживаемые форматы:

- Пустые альбомы: пустой альбом — это альбом, не содержащий файлов MP3/ WMA. Альбом не будет отображаться на дисплее.
- Файлы неподдерживаемых форматов пропускаются. Например, документы Word (.doc) или файлы MP3 с расширением .dlf игнорируются и не воспроизводятся.
- Аудиофайлы AAC, WAV, PCM
- Файлы WMA, защищенные от копирования (DRM) (.wav, .m4a, .m4r, .mp4, .aac)
- Файлы WMA в формате Lossless (без потери качества)

## 8 Определение и устранение неисправностей



### Предупреждение

- Запрещается снимать корпус прибора.

Для сохранения действия условий гарантии запрещается самостоятельно ремонтировать систему.

При возникновении неполадок в процессе использования данного прибора перед обращением в сервисную службу проверьте следующее. Если не удастся решить проблему, посетите веб-сайт Philips ([www.philips.com/support](http://www.philips.com/support)). При обращении в компанию Philips устройство должно находиться поблизости, номер модели и серийный номер должны быть известны.

### Отсутствует питание

- Проверьте правильность подключения сетевой вилки устройства.
- Проверьте наличие электропитания в сетевой розетке.
- Установите батареи, соблюдая указанную полярность (знаки +/–).
- Замените элементы питания.

### Нет звука или звук с помехами

- Отрегулируйте громкость.

### Система не реагирует

- Отключите и снова подключите сетевой кабель к розетке, затем включите систему повторно.

### Устройство USB не поддерживается

- Устройство USB несовместимо с устройством. Попробуйте подключить другое устройство.

### Плохой прием радиосигнала

- Увеличьте расстояние между системой и телевизором или видеомагнитофоном.
- Полностью расправьте антенну FM.

## Устройство с технологией Bluetooth

**Воспроизведение музыки невозможно, даже после успешного подключения Bluetooth.**

- Устройство невозможно использовать с данной системой воспроизведения музыки.

**После подключения устройства с технологией Bluetooth ухудшилось качество звучания.**

- Прием сигналов Bluetooth низкого качества. Расположите устройство ближе к аудиосистеме или устраните все препятствия между устройством и системой.

**Невозможно подключиться к системе.**

- Устройство не поддерживает профили, которые требуются для системы.
- На устройстве не включена функция Bluetooth. Инструкции по активизации функции см. в руководстве пользователя
- Система не в режиме подключения.
- Система уже подключена к другому устройству Bluetooth. Отключите это устройство или другие подключенные устройства и попробуйте еще раз.

**Устройство непрерывно подключается и отключается.**

- Прием сигналов Bluetooth низкого качества. Расположите устройство ближе к аудиосистеме или устраните все препятствия между устройством и системой.
- Некоторые устройства могут деактивировать подключение Bluetooth в целях экономии энергии. Это не является показателем неисправности системы.

## 9 Важная информация!

Внесение любых изменений, неодобренных Philips Consumer Lifestyle, может привести к лишению пользователя права управлять оборудованием.

# CE 0890

Данное изделие соответствует требованиям Европейского Союза по радиопомехам.



Изделие разработано и изготовлено с применением высококачественных деталей и компонентов, которые подлежат переработке и повторному использованию.



Маркировка символом перечеркнутого мусорного бака означает, что данное изделие попадает под действие директивы Европейского совета 2002/96/EC.

Узнайте о раздельной утилизации электротехнических и электронных изделий согласно местному законодательству. Действуйте в соответствии с местными правилами и не выбрасывайте отработавшее изделие вместе с бытовыми отходами. Правильная утилизация отработавшего изделия поможет предотвратить возможные негативные последствия для окружающей среды и здоровья человека.



В изделии содержатся элементы питания, которые попадают под действие директивы ЕС 2006/66/ЕС и не могут быть утилизированы вместе с бытовым мусором. Узнайте о раздельной утилизации элементов питания согласно местному законодательству, так как правильная утилизация поможет предотвратить негативные последствия для окружающей среды и здоровья человека.

### **Информация о влиянии на окружающую среду**

Изделие не имеет излишней упаковки. Мы попытались сделать так, чтобы упаковочные материалы легко разделялись на три типа: картон (коробка), бумажная масса (буфер) и полиэтилен (мешки, защитный пенопластовый лист).

Материалы, из которых изготовлена система, могут быть переработаны и вторично использованы специализированными предприятиями. Соблюдайте местные нормативные требования по утилизации упаковочных материалов, выработавших ресурс элементов питания и старого оборудования.

### **Символ оборудования Class II**



Этот символ указывает, что устройство обладает системой двойной изоляции.



#### **Примечание**

- Табличка с обозначениями расположена на нижней панели устройства.



Specifications are subject to change without notice  
© 2013 Koninklijke Philips Electronics N.V.  
All rights reserved.

OST690\_10\_UM\_V1.1

