

**1. Включение/выключение питания**

Для включения устройства Pill™ нажмите и отпустите кнопку питания. Загорится «б», и прозвучит звуковой сигнал, означающий, что система включена. Для выключения устройства Pill™ нажмите и отпустите кнопку питания. «б» постепенно погаснет, указывая на то, что питание выключено.

**2. BLUETOOTH®****Сопряжение**

Для сопряжения Bluetooth® нажмите на «б» и удерживайте ее нажатой в течение 3 секунд. Индикатор Bluetooth® на задней панели устройства Pill™ кратковременно мигнет БЕЛЫМ, указывая на то, что устройство находится в режиме сопряжения. Для отключения снова нажмите на «б» и удерживайте ее нажатой в течение 3 секунд.

**Подключен**

После того, как Pill™ будет успешно сопряжен и подключен, индикатор будет постоянно гореть БЕЛЫМ. \*Примечание. Pill™ может хранить в своей памяти информацию о 8-ми сопряженных устройствах и будет пытаться подключиться к тому из них, которое использовалось последним.

**3. NFC****Подключение**

При использовании устройства, на котором поддерживается функция NFC («коммуникация ближнего поля»), включите режим NFC, а затем просто прикоснитесь устройством к логотипу NFC на Pill™ для быстрого установления соединения.

**Переключение**

Если Pill™ уже подключен к устройству Bluetooth®, то соединение можно переключить (с помощью функции NFC).

**4. Вход периферийного устройства (AUX)**

Для воспроизведения аудиофайла с помощью звукового кабеля подключите кабель, идущий от аудиоустройства, к разъему «IN» на задней панели Pill™.

**5. ЛИНЕЙНЫЙ ВЫХОД**

Аудиовыход устройства Pill™ можно использовать для подключения к другой аудиосистеме, например, к домашнему кинотеатру или к устройству Beatbox™ компании Beats by Dr. Dre. Для этого с помощью аудиокабеля необходимо соединить разъем «OUT» на устройстве Pill™ с «линейным входом» аудиоплеера.

**6. ГРОМКОСТЬ**

Для регулировки уровня громкости устройства Pill™ используйте кнопки «+» (увеличить громкость) и «-» (уменьшить громкость) на верхней панели Pill™. Если на устройстве Pill™ разъем «OUT» находится в использовании, то кнопки регулировки уровня громкости будут заблокированы.

**7. Элементы управления BLUETOOTH®****Воспроизведение аудио и пауза**

Для приостановки и возобновления воспроизведения (если установлено соединение через Bluetooth®) нажмите на кнопку «б».

**Телефонные вызовы**

Pill™ можно использовать для отправления и приема телефонных вызовов (если устройство подключено через Bluetooth®). При этом во время вызовов воспроизведение аудио будет приостановлено.

Ответ на вызов/завершение вызова: нажмите на кнопку «б»

В течение текущего вызова: для ответа на входящий вызов кратковременно нажмите на кнопку. Для сброса входящего вызова нажмите на кнопку и удерживайте ее нажатой в течение некоторого времени. Для переключения между вызовами кратковременно нажмите на кнопку. Переключение с Pill™ на телефон: нажмите два раза на кнопку «б»

**8. ЗАРЯД УСТРОЙСТВА И БАТАРЕИ**

Для обеспечения оптимальной мощности устройство Pill™ необходимо зарядить с помощью входящего в комплект поставки USB-кабеля и блока питания (PSU). Для заряда устройства Pill™ подключите USB-кабель от PSU к USB-порту на задней панели Pill™. В процессе заряда

индикатор на USB-порте будет постоянно гореть красным. Когда Pill™ будет полностью заряжен, индикатор на USB-порте будет постоянно гореть зеленым. Когда уровень заряда батареи в устройстве Pill™ составит 20%, индикатор на USB-порте начнет мигать красным. Заряда батареи хватает приблизительно на 7 часов работы (при среднем уровне громкости).

**ТЕХНИЧЕСКИЕ СПЕЦИФИКАЦИИ**

Вес: 325 г

Длительность заряда батарей: 7 часов (при среднем уровне громкости 80 дБ)

Сетевой адаптер: 5 В, 2,1 А

Номинальный режим (вход) адаптера питания: 100-240 В ~ 50/60 Гц, 0,5 А

**ВАЖНЫЕ ИНСТРУКЦИИ ПО ТЕХНИКЕ БЕЗОПАСНОСТИ**

1. ОЗНАКОМЬТЕСЬ с данными инструкциями.

2. НЕ ПОЛЬЗУЙТЕСЬ устройством вблизи воды.

3. Для ОЧИСТКИ используйте ТОЛЬКО сухую ткань.

4. НЕ используйте устройство вблизи любых источников тепла, таких как батареи отопления, обогреватели, печи и другие приборы, излучающие тепло (в том числе усилители).

5. НЕ наступайте на USB-кабель и не пережимайте его, особенно в местах крепления разъемов и в точке выхода из динамика.

6. ИСПОЛЬЗУЙТЕ ТОЛЬКО те компоненты/аксессуары, которые указаны изготовителем.

7. ОТКЛЮЧАЙТЕ устройство во время грозы и на время длительных перерывов в работе.

8. Для полного отключения динамика от электрической сети извлеките шнур блока питания из розетки.

ВНИМАНИЕ! Во избежание возгорания или поражения электрическим током берегите устройство от дождя и влаги.

ВНИМАНИЕ! Не следует размещать на устройстве источники открытого пламени (например, свечи).

Разместите устройство вблизи источника электропитания и убедитесь в том, что выключатель питания легко доступен.

**EN 1. POWER ON/OFF**

To turn on your Pill™, press and release the power button. The “b” will light up and an audio cue will indicate the system is on. To turn the Pill™ off, press and release the power button. The “b” will fade out indicating power is off.

**2. BLUETOOTH®****Pairing**

For Bluetooth® pairing, press and hold the “b” for 3 secs. The Bluetooth® LED on the back of the Pill™ will blink WHITE rapidly indicating device is in pairing mode. Disconnect by holding 3 secs again.

**Connected**

Once Pill™ is successfully paired and connected, the LED will glow solid WHITE.

\*Note: Pill™ can remember up to 8 paired devices in its memory and will try to connect with most recent.

**3. NFC****Connecting**

If using a device that is NFC (Near Field Communication) enabled, turn on NFC, then simply touch the device to the Pill™ on the NFC logo to quickly make a connection.

**Takeover**

If the Pill™ is already connected to a Bluetooth® device, one can take over the connection by NFC touch.

**4. AUX INPUT**

To play audio using the audio cable, plug the cable from the audio device to the “IN” jack on the back of the Pill™.

**5. LINE OUT**

Audio output of the Pill™ can be used to connect to an alternate audio system, such as a home theater system, or a Beats by Dr. Dre Beatbox™, by plugging the audio cable into the “OUT” jack on the Pill™ to the “line in” of the audio playback device of your choice.

**6. VOLUME**

To adjust volume of the Pill™, use the volume up “+” and volume down “-” buttons on the top surface of the Pill™. When the “OUT” jack on the Pill™ is being used, the volume buttons are disabled.

**7. BLUETOOTH® CONTROLS****Audio play and pause**

To pause and resume playback when connected through Bluetooth®, press the “b” button.

**Phone Calls**

Pill™ can be used to make and receive phone calls when connected through Bluetooth® (audio playback will be paused during calls).

Answer/End Call: Press the “b” button

While on a Call: Short press to answer incoming call. Long press to ignore incoming call. Short press to switch between calls.

Switch from Pill™ to Phone: Double press the “b”

**8. CHARGING AND BATTERY**

To obtain optimum power capacity, the Pill™ should be charged using the provided USB cable along with the Power Supply Unit (PSU) in your packaging box. To charge the Pill™, plug the USB cable from the PSU to the USB port on the back of the Pill™. While charging, the USB port will glow solid RED. When the Pill™ is fully charged, the USB port will glow solid GREEN. When the Pill™ is at 20% battery life, the USB port will blink RED. Battery life is approx. 7 hrs at moderate listening levels.

**TECHNICAL SPECIFICATIONS**

Weight: 325g

Battery Life: 7.0 hours (average at 80dB)

AC Adapter: 5V, 2.1A

Power Adapter Input Rating: 100-240V ~ 50/60Hz, 0.5A

**IMPORTANT SAFETY GUIDELINES**

1. READ these instructions.

2. DO NOT use this apparatus near water.

3. CLEAN ONLY with dry cloth.

4. DO NOT use near any heat sources such as radiators, heat registers, stoves, or other apparatus (including amplifiers) that produce heat.

5. PROTECT the USB cord from being walked on or pinched, particularly at the plugs and the point where it exits from the speaker.

6. ONLY USE attachments/accessories specified by the manufacturer.

7. UNPLUG this apparatus during lightning storms or when unused for long periods of time.

8. To completely disconnect the speaker from the AC mains, disconnect the power supply from the AC receptacle.

WARNING: To reduce the risk of fire or electrical shock, do not expose this apparatus to rain or moisture.

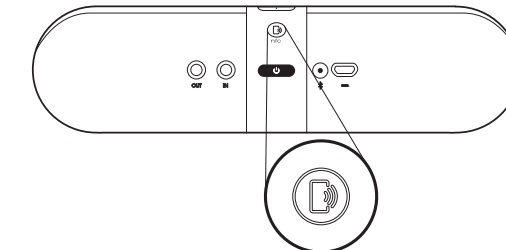
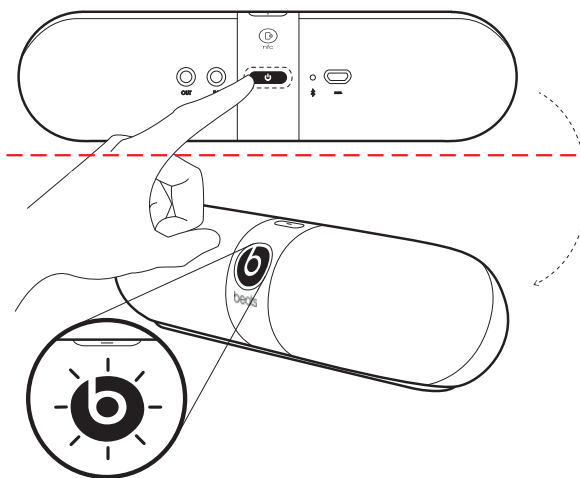
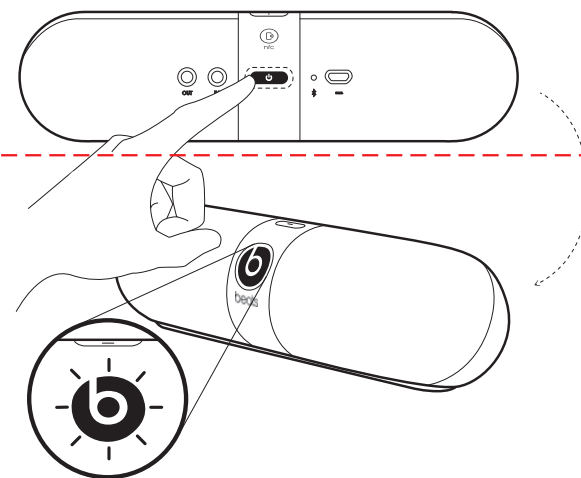
WARNING: No naked flame sources – such as candles – should be placed on the product.

Place the equipment near a main power supply outlet and make sure you can easily access the power breaker switch.

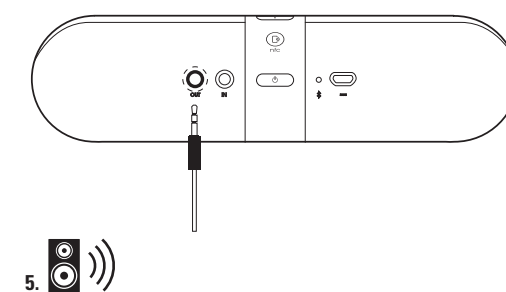
beatspill™

beatspill™

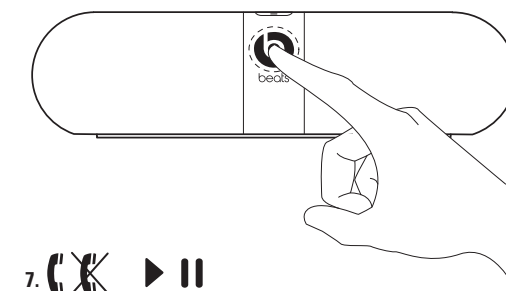
780-00001-41-A



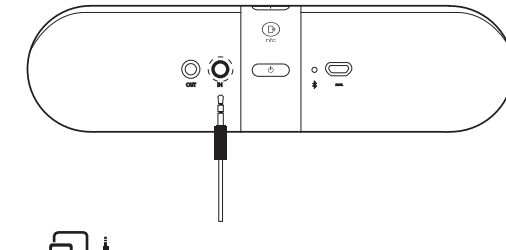
3.



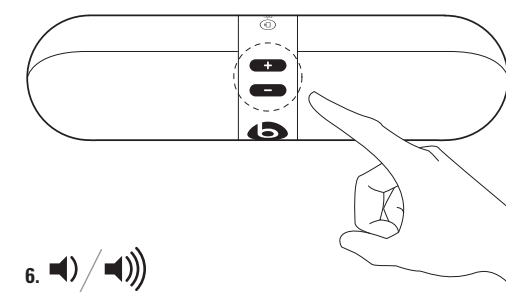
5.



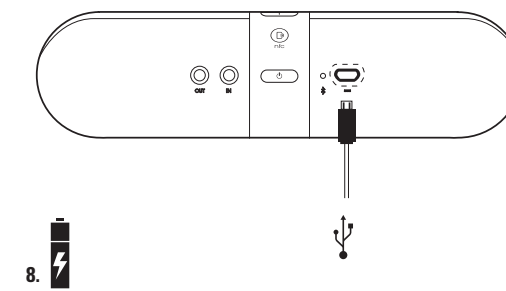
7.



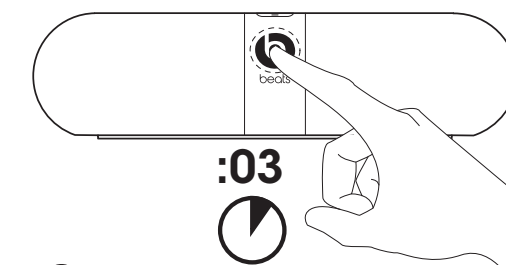
4.



6.



8.



2. Bluetooth®

