



Благодарим Вас за покупку данного изделия.

Для обеспечения оптимальной и безопасной работы системы внимательно прочтите данную инструкцию.

Сохраните инструкцию для дальнейших справок.

Дякуємо Вам за придбання цього пристрою.

Щоб забезпечити найбільш оптимальну та безпечну роботу, будь ласка, уважно ознайомтеся з цими інструкціями.

Збережіть цей посібник для майбутнього використання.

Panasonic®

Инструкция по эксплуатации
Інструкція з експлуатації

CD-стереосистема CD-стереосистема

Модель № **SC-PMX5**

EE

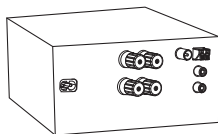
RQT9837-R

Выполните действия с помощью пульта ДУ. Вы также можете использовать кнопки, расположенные на основном устройстве, если они не отличаются.

Ваша система может отличаться от представленных иллюстраций.

Данная инструкция по эксплуатации применима к следующей системе.

Система	SC-PMX5
Основное устройство	SA-PMX5
Динамики	SB-PMX5



Задняя сторона аппарата



Меры предосторожности

ОСТОРОЖНО!

Устройство

- Чтобы уменьшить риск возникновения пожара, поражения электрическим током или повреждения изделия,
 - Не подвергайте это устройство воздействию дождя, влаги, капель или брызг.
 - Не размещайте на устройстве какие-либо предметы, наполненные водой, например, вазы.
 - Используйте только рекомендуемые принадлежности.
 - Не открывайте крышку.
 - Не пытайтесь ремонтировать данное устройство самостоятельно. За обслуживанием обращайтесь к квалифицированному обслуживающему персоналу.

ВНИМАНИЕ!

Устройство

- Чтобы уменьшить риск возникновения пожара, поражения электрическим током или повреждения изделия,
 - Не устанавливайте и не размещайте данное устройство в книжном шкафу, встроенном шкафу или другом ограниченном пространстве. Убедитесь, что устройство хорошо вентилируется.
 - Не закрывайте вентиляционные отверстия устройства газетами, скатертями, шторами и подобными предметами.
 - Не размещайте на устройстве источники открытого пламени, например, горящие свечи.
- Это устройство предназначено для использования в умеренном климате.
- Установите это устройство таким образом, чтобы сетевой кабель питания переменного тока можно было сразу же извлечь из розетки в случае возникновения каких-либо проблем.
- Это устройство может принимать радиопомехи, генерируемые мобильными телефонами. Если такие помехи доставляют беспокойство, увеличьте, пожалуйста, расстояние между изделием и мобильным телефоном.
- В этом устройстве используется лазер. Применение регуляторов и настроек, отличных от нижеописанных, может привести к опасному лазерному облучению.

Батарейка

- Не разбирайте и не вызывайте короткое замыкание батарейки.
- Не заряжайте щелочную или марганцевую батарейку.
- Не используйте батарейку с поврежденным покрытием.
- Не нагревайте и не подвергайте воздействию огня.
- Не оставляйте батарейку(и) в автомобиле с закрытыми дверями и окнами под воздействием прямых солнечных лучей в течение длительного времени.
- Если пульт ДУ не будет использоваться в течение длительного времени, извлеките из него батарейку. Храните батарейки в прохладном темном месте.
- При неправильной установке батареек существует опасность взрыва. Производите замену, используя только батарейки рекомендованного производителем типа.
- При утилизации батареек узнайте в местных органах власти или у дилера, как следует поступать с отходами такого типа.

Технология кодирования аудио сигнала MPEG Layer-3 лицензирована у компаний Fraunhofer IIS и Thomson.

Made for

 iPod  iPhone

Надписи "Made for iPod" и "Made for iPhone" означают, что электронное вспомогательное устройство было специально разработано для подключения к iPod или iPhone, и его соответствие стандартам качества функционирования Apple гарантировано разработчиком.

Компания Apple не несет ответственности за работу данного устройства или его соответствие стандартам безопасности и регулятивным нормам.

Примите во внимание, что использование принадлежностей с iPod или iPhone может отразиться на качестве беспроводной связи.

iPhone, iPod, iPod classic, iPod nano и iPod touch являются торговыми марками Apple Inc., зарегистрированными в США и других странах.

Информация для покупателя

Название продукции:	CD-стереосистема
Название страны производителя:	Малайзия
Название производителя:	Панасоник Корпорэйшн
Юридический адрес:	1006 Кадома, Осака, Япония
Дата производства: Вы можете уточнить год и месяц по серийному номеру на табличке. Пример маркировки—Серийный номер № XX1AXXXXXX (X-любая цифра или буква) Год: Третья цифра в серийном номере (1—2011, 2—2012, ... 0—2020) Месяц: Четвертая буква в серийном номере (A—Январь, B—Февраль, ...L—Декабрь) Примечание: Сентябрь может указываться как "S" вместо "I".	
Дополнительная информация:	Пожалуйста внимательно прочитайте инструкцию по эксплуатации.

Установленный производителем в порядке п. 2 ст. 5 федерального закона РФ "О защите прав потребителей" срок службы данного изделия равен 7 годам с даты производства при условии, что изделие используется в строгом соответствии с настоящей инструкцией по эксплуатации и применимыми техническими стандартами.

– Если Вы увидите такой символ –

Информация по обращению с отходами для стран, не входящих в Европейский Союз



Действие этого символа распространяется только на Европейский Союз. Если Вы собираетесь выбросить данный продукт, узнайте в местных органах власти или у дилера, как следует поступать с отходами такого типа.

Содержание

Меры предосторожности 2

Принадлежности, поставляемые в комплекте 3

Подготовка пульта ДУ к работе 3

Размещение динамиков..... 4

Выполнение соединений 4

Обзор органов управления..... 5

Диск 6

Использование iPod/iPhone 7

Радио 7

Часы и таймеры..... 8

Звуковые эффекты 9

Внешнее оборудование..... 9

Обслуживание 9

Устранение неполадок 10

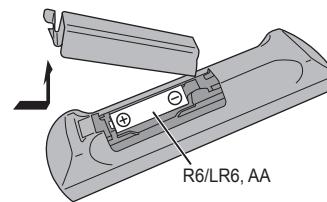
Технические характеристики 11

Принадлежности, поставляемые в комплекте

Проверьте наличие принадлежностей в комплекте.

- 1 x Сетевая кабель питания переменного тока 
- 1 x Комнатная FM-антенна 
- 1 x Рамочная AM-антенна 
- 1 x Пульт ДУ (N2QAYB000640) 
- 1 x Батарейка для пульта ДУ 
- 2 x Кабели динамика 

Подготовка пульта ДУ к работе



Используйте щелочную или марганцевую батарейку. Вставьте батарейку так, чтобы полярность (+ и -) соответствовала обозначениям на пульте ДУ. Направьте пульт ДУ на датчик дистанционного управления, избегая препятствий, с максимального расстояния 7 м непосредственно на основное устройство.

Размещение динамиков

Высокочастотный динамик



Расположите динамики так, чтобы высокочастотный громкоговоритель находился внутри. Для предотвращения повреждения динамиков не прикасайтесь к диффузорам, если сетки с динамиков сняты.

Используйте только поставляемые в комплекте динамики.

Комбинация основного устройства и динамиков обеспечивает наилучшее звучание. Использование других динамиков может стать причиной повреждения системы или ухудшения качества звучания.

Примечание:

- В целях обеспечения должной вентиляции динамики должны находиться от основного устройства на расстоянии не менее 10 мм.
- Поставьте динамики на ровную безопасную поверхность.
- Эти динамики не имеют магнитного экранирования. Не располагайте их возле ТВ, ПК или других устройств, на работу которых влияет магнитное поле.
- Воспроизведение звука на высокой громкости в течение длительного времени может привести к повреждению системы и уменьшению срока ее эксплуатации.
- Во избежание повреждения уменьшайте громкость звука в следующих случаях:
 - При воспроизведении искаженного звука.
 - При регулировке качества звука.

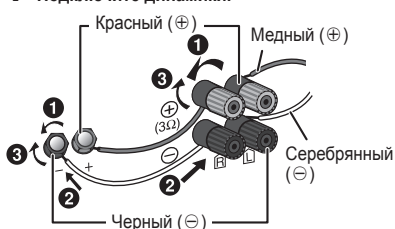
ВНИМАНИЕ!

- **Используйте эти динамики только с рекомендуемой системой. Несоблюдение этого требования может привести к повреждению усилителя и динамиков, а также к возникновению пожара. В случае повреждения динамиков или явного изменения в характере их работы обратитесь к утвержденному обслуживающему персоналу.**
- **При размещении динамиков выполните процедуры, указанные в данной инструкции.**

Выполнение соединений

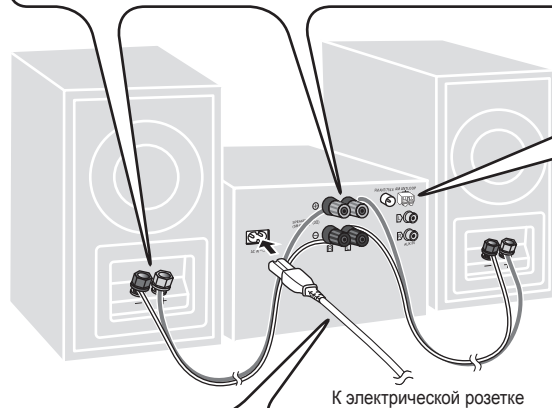
Подключите сетевой кабель питания переменного тока только после того, как будут подключены все остальные кабели.

1 Подключите динамики.



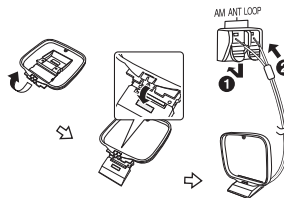
- Не допускайте перекрещивания (короткого замыкания) или неправильного соединения положительных и отрицательных проводов динамиков. Это может привести к повреждению динамиков.

- Убедитесь, что зачищенные участки кабелей динамика не соприкасаются с задней панелью основного устройства.



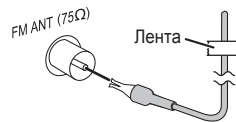
2 Подключите рамочную AM-антенну.

Установите антенну вертикально на ее основание до щелчка.



3 Подключите комнатную FM-антенну.

Антенну необходимо разместить в зоне наилучшего приема.

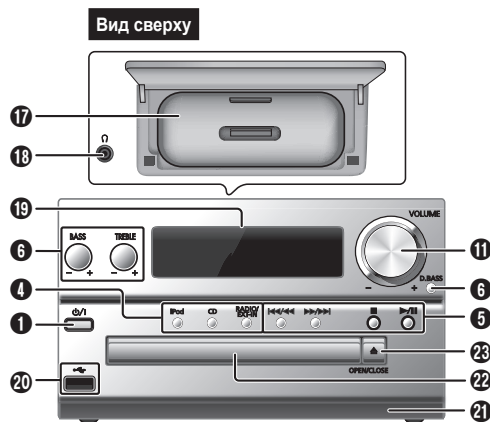
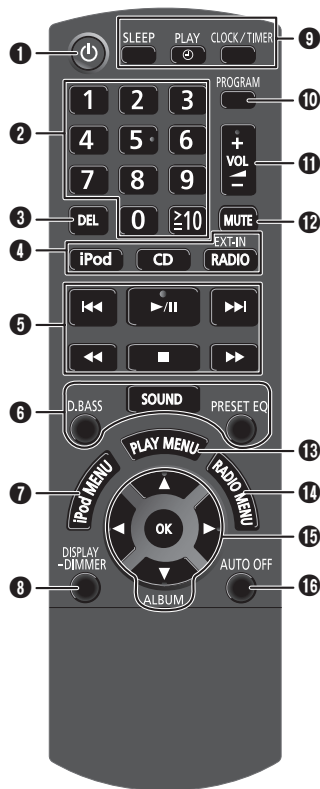


4 Подключите сетевой кабель питания переменного тока.

Не используйте сетевой кабель питания переменного тока от другого оборудования.

Экономия электроэнергии

Находясь в режиме ожидания, система потребляет приблизительно 0,4 Вт. Выньте вилку сетевого кабеля питания переменного тока из розетки, если система не используется. После отсоединения системы некоторые настройки будут потеряны. Их необходимо установить снова.



- 1** Включение питания/переход в режим ожидания [⏻], [⏸]
Нажмите переключатель для перевода устройства из режима включено в режим ожидания и наоборот. В режиме ожидания устройство потребляет небольшое количество электроэнергии.
- 2** Цифровые кнопки [от 1 до 9, 0, ±10]
Для выбора 2-значного номера
Например: 16: [±10] → [1] → [6]
- 3** Удаление запрограммированного трека
- 4** Выбор аудио источника
- 5** Контроль основного воспроизведения
- 6** Выбор звуковых эффектов
- 7** Просмотр меню iPod
- 8** Просмотр информации контента
Уменьшение яркости дисплея
Нажмите и удерживайте кнопку, чтобы воспользоваться этой функцией.
Для отмены нажмите и удерживайте кнопку еще раз.

- 9** Операции с часами и таймером
- 10** Установка функции программирования
- 11** Регулировка громкости системы
- 12** **Приглушение звука системы**
Для отмены нажмите кнопку еще раз.
"MUTE" также отменяется при регулировке громкости или при выключении системы.
- 13** Установка пункта меню воспроизведения
- 14** Установка пункта меню радио
- 15** Выбор опции
- 16** **Автоматическое выключение системы**
Эта функция выключает систему (за исключением случаев, когда в качестве источника используется радио), если она не используется примерно 30 минут.
Для отмены нажмите кнопку еще раз.
- 17** Док-станция для iPod/iPhone
- 18** **Гнездо для наушников (⌚)**
• Тип разъема: Ø 3,5 мм, стерео (не входит в комплект поставки)
• Во избежание проблем со слухом не используйте наушники в течение длительного времени.
• Избыточное звуковое давление, создаваемое в наушниках, может привести к потере слуха.
• Длительное прослушивание звука на полной громкости может вызвать повреждение слуха.
- 19** Дисплей
- 20** USB-порт (⚡)
- 21** Датчик дистанционного управления
- 22** Лоток для дисков
- 23** Открытие или закрытие лотка для дисков

Диск

Воспроизведение диска

- Нажмите [▲, OPEN/CLOSE] на основном устройстве, чтобы открыть лоток для дисков. Поместите диск этикеткой вверх. Повторно нажмите [▲, OPEN/CLOSE], чтобы закрыть лоток для дисков.
- Нажмите [CD] и затем нажмите [▶/II] для запуска воспроизведения.

Остановка воспроизведения	Нажмите [■].
Пауза в воспроизведении	Нажмите [▶/II]. Нажмите еще раз, чтобы продолжить воспроизведение.
Пропуск альбома <small>(MP3)</small>	Нажмите [▲, ▼].
Пропуск трека	Нажмите [◀◀] или [▶▶] (основное устройство: [◀◀/▶▶] или [▶▶/▶▶]).
Поиск по трекам	Нажмите и удерживайте [◀◀] или [▶▶] (основное устройство: [◀◀/▶▶] или [▶▶/▶▶]).

Просмотр доступной информации

Доступную информацию можно просматривать на дисплее.

Нажмите [DISPLAY].

(MP3)
 ▶ : Трек
 □ : Альбом
 TAG : ID3 теги

Примечание:

- Максимальное количество символов: примерно 32
- Система поддерживает верс. 1.0, 1.1 и 2.3 ID3 теги.
- Текстовые данные, не поддерживаемые системой, могут отображаться иначе.

Меню воспроизведения

- Нажмите [PLAY MENU], чтобы выбрать "PLAYMODE" или "REPEAT".

- Нажмите [◀, ▶] и затем нажмите [OK], чтобы выбрать необходимый режим.

PLAYMODE

OFF PLAYMODE	Воспроизведение всех треков.
1-TRACK <small>1TR</small>	Воспроизведение одного выбранного трека на диске. Используйте кнопки с цифрами для выбора трека.
1-ALBUM <small>TALBUM (MP3)</small>	Воспроизведение одного выбранного альбома на диске. Нажмите [▲, ▼], чтобы выбрать альбом.
RANDOM <small>RND</small>	Воспроизведение диска в произвольном порядке.
1-ALBUM RANDOM <small>TALBUM RND (MP3)</small>	Воспроизведение всех треков из одного выбранного альбома в произвольном порядке. Нажмите [▲, ▼], чтобы выбрать альбом.
REPEAT	
ON REPEAT 	Повторное воспроизведение.
OFF REPEAT	Отмените повторное воспроизведение.

Примечание:

- Во время воспроизведения в произвольном порядке переход к воспроизведенным трекам или нажатие цифровых кнопок невозможны.
- Функция режима воспроизведения не работает с настройкой "Запрограммированное воспроизведение".
- При открытии лотка для дисков настройка возвращается к установке по умолчанию "OFF PLAYMODE".

Запрограммированное воспроизведение

Эта функция позволяет запрограммировать воспроизведение до 24 треков.

(CD)

- Нажмите [PROGRAM] в режиме остановки. Появится индикация "PGM".
- Используйте кнопки с цифрами для выбора необходимого трека. Выполните это действие еще раз, чтобы запрограммировать другие треки.
- Нажмите [▶/II], чтобы начать воспроизведение.

(MP3)

- Нажмите [PROGRAM] в режиме остановки. Появится индикация "PGM".
- Нажмите [▲, ▼], чтобы выбрать необходимый альбом.
- Нажмите [▶▶] и затем используйте кнопки с цифрами для выбора необходимого трека.
- Нажмите [OK]. Выполните действия пунктов со 2 по 4 еще раз, чтобы запрограммировать другие треки.
- Нажмите [▶/II], чтобы начать воспроизведение.

Отмена режима запрограммированного воспроизведения	Нажмите [PROGRAM] в режиме остановки.
Проверка запрограммированного списка	Нажмите [◀◀] или [▶▶] при отображении на дисплее "PGM" в режиме остановки.
Удаление последнего трека	Нажмите [DEL] в режиме остановки.
Удаление всех запрограммированных треков	Нажмите [■] в режиме остановки. Появится индикация "CLR ALL". В течение 5 секунд нажмите [■] еще раз.

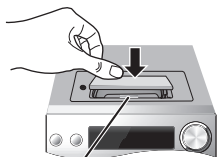
Примечание:

Программная память стирается, когда вы открываете лоток для дисков.

Примечание относительно дисков

- Эта система может воспроизводить диски CD-R/RW с форматом содержимого CD-DA или MP3.
- Воспроизведение некоторых дисков CD-R/RW невозможно из-за условий записи.
- Файлы MP3 определяются как треки, а папки определяются как альбомы.
- Эта система может предоставить доступ к:
 - CD-DA: 99 трекам
 - MP3: 999 трекам, 255 альбомам (включая корневую папку) и 20 сессиям
- Диск должен соответствовать формату ISO9660 уровень 1 или 2 (за исключением расширенных форматов).
- Файлы не обязательно будут воспроизведены в том порядке, в котором они были записаны.

Использование iPod/iPhone



Разъем

- 1 Нажмите, чтобы открыть крышку, и вставьте совместимый адаптер для док-станции.



- 2 Надежно установите iPod/iPhone. Убедитесь, что iPod/iPhone извлечен из кейса. Убедитесь, что iPod или iPhone установлен в разъем ровно. Используйте совместимый док-адаптер. Если нет в наличии адаптера док-станции, вставляйте и вынимайте iPod/iPhone с осторожностью.
- 3 Нажмите [iPod] и затем нажмите [▶/||] для запуска воспроизведения.

Пауза в воспроизведении	Нажмите [▶/] или [■].
Пропуск трека	Нажмите [◀◀] или [▶▶] (основное устройство: [◀◀/◀◀] или [▶▶/▶▶]).
Поиск текущего трека	Нажмите и удерживайте [◀◀] или [▶▶] (основное устройство: [◀◀/◀◀] или [▶▶/▶▶]).
Просмотр меню iPod	Нажмите [iPod MENU].

Выбор пункта	Нажмите [▲, ▼], а затем нажмите [OK].
--------------	---------------------------------------

Примечание:

- В зависимости от модели, возможно, потребуется извлечь iPod/iPhone и выбрать альбом, артиста и т.д. непосредственно на iPod/iPhone.
- В зависимости от моделей iPod/iPhone операции могут отличаться.
- С инструкциями по эксплуатации можно ознакомиться в руководстве пользователя iPod/iPhone.

Совместимые устройства iPod/iPhone

Начиная с января 2012 года

Прежде чем использовать эту систему выполните обновление программного обеспечения iPod/iPhone.

iPod touch

1-го, 2-го, 3-го и 4-го поколения

iPod nano

2-го, 3-го, 4-го, 5-го и 6-го поколения

iPod classic

iPhone 4S / iPhone 4 / iPhone 3GS / iPhone 3G / iPhone

Зарядка iPod/iPhone

Зарядка iPod/iPhone осуществляется автоматически при подключении к системе (даже если система находится в режиме ожидания).

- Состояние зарядки можно увидеть на дисплее iPod/iPhone.
- Если iPod/iPhone не используется в течение длительного времени после завершения зарядки, отключите iPod/iPhone.
- Зарядка прекращается, когда аккумулятор полностью заряжен. Аккумулятор разрядится сам.

Радио

Вы можете предварительно установить 30 FM-станций и 15 AM-станций.

Подготовка

Нажмите [RADIO], чтобы выбрать "FM" или "AM".

Автоматическая предустановка

- 1 Нажмите [RADIO MENU], чтобы выбрать "A.PRESET".
- 2 Нажмите [◀, ▶], чтобы выбрать "LOWEST" (низшая) или "CURRENT" (текущая) частоту.
- 3 Нажмите [OK], чтобы начать предварительную установку. Для отмены нажмите [■].

Ручная настройка и предустановка

- 1 Нажмите [◀◀] или [▶▶], чтобы настроиться на станцию. Для автоматической настройки нажмите и удерживайте кнопку до тех пор, пока частота не начнет быстро меняться.
- 2 Нажмите [PROGRAM].
- 3 Для выбора предустановленного номера нажмите цифровую кнопку. Повторите действия пунктов с 1 по 3, чтобы предварительно настроить большее количество станций. Новая станция заменит другую станцию, занимающую тот же предустановленный номер.

Выбор предустановленной станции

Нажмите кнопки с цифрами [◀◀] или [▶▶] (основное устройство: [◀◀/◀◀] или [▶▶/▶▶]) для выбора предустановленной станции.

Улучшение качества звука

Если выбрано “FM”

- 1 Нажмите [RADIO MENU], чтобы выбрать “FM MODE”.
- 2 Нажмите [◀, ▶], чтобы выбрать “MONO”, и затем нажмите [OK].
Для отмены выберите “STEREO”.
При изменении частоты также происходит отмена “MONO”.

Чтобы ввести настройку в память

Продолжайте, перейдя к действиям пунктов с 2 и 3 раздела “Ручная настройка и предустановка”.

Радиовещание RDS

Эта система может отображать текстовую информацию системы передачи данных по каналу радиотрансляции (RDS), которая доступна в некоторых регионах.

Нажмите [DISPLAY].

PS	Название станции
PTY	Тип программы
FREQ	Частота

Примечание:

RDS может быть не доступна из-за слабого сигнала.

Настройка на станцию AM

Только с помощью основного устройства

Эта система также может принимать AM радиовещание с шагом 10 кГц.

- 1 Нажмите [RADIO], чтобы выбрать “FM” или “AM”.
- 2 Нажмите и удерживайте [RADIO].

Через несколько секунд на дисплее отобразится текущая минимальная радио частота. Отпустите кнопку, когда минимальная частота изменится.

- Для возврата к первоначальной настройке выполните указанные выше действия еще раз.
- После изменения настройки предварительно установленные частоты удаляются.

Часы и таймеры

Установка времени

Часы показывают время в 24-часовом формате.

- 1 Нажмите [CLOCK/TIMER], чтобы выбрать “CLOCK”.
- 2 Нажмите и в течение 10 секунд удерживайте [▲, ▼], чтобы установить время.
- 3 Нажмите [OK].

Нажмите [CLOCK/TIMER] для отображения часов на дисплее в течение нескольких секунд.

Примечание:

Регулярно переустанавливайте часы для поддержания точности работы.

Таймер сна

Таймер сна выключает систему после наступления установленного времени.

Нажмите [SLEEP], чтобы выбрать настройку (в минутах).

Для отмены выберите “OFF”.

30MIN → 60MIN → 90MIN → 120MIN → OFF

Для отображения оставшегося времени

Нажмите [SLEEP].

Примечание:

- Таймер сна может использоваться вместе с таймером воспроизведения.
- Таймер сна всегда срабатывает первым. Убедитесь, что время срабатывания таймеров не совпадает.

Таймер воспроизведения

Можно использовать таймер в качестве будильника.

Подготовка

Установите часы.

- 1 Нажмите [CLOCK/TIMER], чтобы выбрать “⊙PLAY”.
- 2 Нажмите и в течение 8 секунд удерживайте [▲, ▼], чтобы установить время начала.
- 3 Нажмите [OK].
- 4 Выполните действия пунктов 2 и 3, чтобы установить время окончания.

Чтобы запустить таймер

- 1 Подготовьте аудио источник, который хотите прослушать, и настройте уровень громкости.
- 2 Нажмите [⊙, PLAY].
Появится индикация “⊙PLAY”.
Для отмены нажмите [⊙, PLAY] еще раз.
Чтобы таймер сработал, необходимо выключить систему.

Проверка настроек

Нажмите [CLOCK/TIMER], чтобы выбрать “⊙PLAY”.

Примечание:

- Таймер начинает работать на низком уровне громкости, который постепенно увеличивается до предварительно установленного уровня.
- Если таймер включен, он будет срабатывать в установленное время каждый день.
- При выключении системы и повторном включении во время работы таймера, таймер не остановится на времени окончания.

Устранение неполадок

Перед тем как обратиться к специалисту сервисного обслуживания, выполните следующие действия. В случае возникновения сомнения относительно некоторых пунктов проверки или если указанные решения не способствуют устранению неполадки, обратитесь за инструкциями к своему дилеру.

Общие неисправности

Выполнение операций с помощью пульта ДУ невозможно.

- Проверьте правильность установки батарейки.

Звук искажен или отсутствует.

- Отрегулируйте громкость системы.
- Выключите систему, определите и устраните причину неполадки, а затем повторно включите систему. Возможно, произошла деформация динамиков из-за чрезмерного уровня громкости или мощности, а также использования устройства в помещении с высокой температурой.

При воспроизведении может появиться “гудение”.

- Рядом с кабелями находится сетевой/сетевой кабель питания переменного тока или флуоресцентная лампа. Разместите другие приборы и шнуры подальше от кабелей данной системы.

Диск

Дисплей отображается неправильно.

Воспроизведение не начинается.

- Вы вставили диск неправильно. Вставьте его правильно.
- Диск загрязнился. Почистите диск.
- Замените диск, если он поцарапан, деформирован или не соответствует стандарту.
- Образовался конденсат. Оставьте систему просохнуть на 1 - 2 часа.

Радио

Слышен пульсирующий звук.

- Выключите телевизор или переместите его подальше от системы.

Во время прослушивания станций в диапазоне AM слышен гул.

- Расположите антенну подальше от других кабелей и проводов.

iPod/iPhone

Невозможно включить iPod/iPhone.

- Убедитесь, что аккумулятор iPod/iPhone не разряжен.
- Перед подсоединением iPod/iPhone выключите iPod/iPhone. Подсоедините iPod/iPhone и попробуйте еще раз.

Нет звука.

- Выключите iPod/iPhone и извлеките его из системы. Подсоедините iPod/iPhone к системе, включите ее и снова осуществите воспроизведение.

Не происходит зарядка iPod/iPhone.

- Проверьте соединения.

USB

USB-устройство или контент, содержащийся на нем, не могут быть прочитаны.

- Формат USB-устройства или контент, содержащийся на нем, совместим/не совместим с системой.
- USB-устройство с емкостью хранения более 32 Гб в некоторых условиях работать не может.

Медленная работа USB-устройства.

- Чтение контента большого размера или USB-устройства большой емкости может занять больше времени.

Отображаемое истекшее время отличается от фактического времени воспроизведения.

- Выполните передачу данных на другое USB-устройство или осуществите резервное копирование данных и переформатируйте USB-устройство.

Индикация на дисплее основного устройства

“--”

- Вы подключили сетевой кабель переменного тока впервые или недавно произошел сбой в подаче питания. Установите часы.

“ADJUST CLOCK”

- Часы не установлены. Настройте часы соответствующим образом.

“ADJUST TIMER”

- Таймер воспроизведения не установлен. Настройте таймер воспроизведения соответствующим образом.

“AUTO OFF”

- Устройство не использовалось примерно 30 минут и будет выключено через минуту. Нажмите любую кнопку, чтобы отменить это действие.

“CHECKING CONNECTION”

- Устройство проверяет подключенный iPod/iPhone. Если такое сообщение появляется неоднократно, проверьте правильность установки iPod/iPhone и повторите попытку

“ERROR”

- Выполнено неправильное действие. Прочитайте инструкцию и повторите попытку.

“F61” или “F76”

- Существует проблема с электроснабжением.

“IPOD OVER CURRENT ERROR” или “USB OVER CURRENT ERROR”

- iPod/iPhone или USB-устройство передает слишком большую мощность. Извлеките iPod/iPhone или USB-устройство. Выключите систему и снова включите ее.

“NODEVICE”

- iPod/iPhone или USB-устройство не подключено. Проверьте соединения.

“NO DISC”

- Вы не вставили диск или вставили диск, который система воспроизвести не может.

“NO PLAY”

- Проверьте контент. Возможно воспроизведение только поддерживаемого формата.
- При наличии более 255 альбомов или папок (с аудио данными или без них) некоторые файлы MP3 в этих альбомах могут не читаться и не воспроизводиться. Перенесите эти музыкальные альбомы на другое USB-устройство. В качестве альтернативы, переформатируйте USB-устройство и сохраните эти музыкальные альбомы до того, как сохранять другие, не музыкальные папки.

“NOT MP3/ERROR”

- Неподдерживаемый MP3 формат. Трек неподдерживаемого формата будет пропущен, а воспроизведение перейдет к следующему треку.

“NOT SUPPORTED”

- Вставлен iPod/iPhone, воспроизведение с которого невозможно.
- Перед подсоединением iPod/iPhone выключите iPod/iPhone. Подсоедините iPod/iPhone и попробуйте еще раз.

“PGM FULL”

- Количество запрограммированных треков превышает 24.

“READING”

- Устройство проверяет информацию диска и USB-устройства. После исчезновения такого сообщения выполните нужное действие.

“-VBR-”

- Система не отображает оставшееся время воспроизведения для треков с переменной частотой передачи данных (VBR).

Сброс памяти (инициализация)

Выполните сброс памяти при возникновении следующих ситуаций:

- Устройство не срабатывает при нажатии на кнопки.
- Необходимо очистить и сбросить содержимое памяти.

1 Отсоедините сетевой кабель питания переменного тока.

Прежде чем продолжить выполнение действий пункта 2, подождите 3 минуты.

2 Нажимая и удерживая [ψ/|] на основном устройстве, снова подсоедините сетевой кабель питания переменного тока.

Продолжайте нажимать и удерживать кнопку (приблизительно 10 секунд) до тех пор, пока на дисплее не появится индикация “-----”.

3 Отпустите [ψ/|].

Все настройки сброшены до заводских установок. Пункты памяти необходимо установить заново.

Код дистанционного управления

Если при использовании пульта ДУ этой системы срабатывает другое оборудование Panasonic, измените код дистанционного управления для данной системы.

Чтобы установить код на “REMOTE 2”

- 1** Нажмите и удерживайте на основном устройстве [CD] и [2] на пульте ДУ до тех пор, пока не появится индикация “REMOTE 2”.

- 2** Нажмите и удерживайте [OK] и [2] не менее 4 секунд.

Чтобы установить код на “REMOTE 1”

- 1** Нажмите и удерживайте на основном устройстве [CD] и [1] на пульте ДУ до тех пор, пока не появится индикация “REMOTE 1”.

- 2** Нажмите и удерживайте [OK] и [1] не менее 4 секунд.

Технические характеристики

Блок усилителя

Выходная мощность (среднеквадратичная) в стереорежиме

Передний канал (оба канала активны)
60 Вт на канал (3 Ом), 1 кГц, 10% THD
Полная мощность стерео режима RMS 120 Вт

Блок тюнера

Предустановленные станции 30 FM-станций
15 AM-станций

Частотная модуляция (FM)

Диапазон частот
От 87,50 МГц до 108,00 МГц (с шагом 50 кГц)
Антенный вход 75 Ом (несогласованный)

Амплитудная модуляция (AM)

Диапазон частот
От 522 кГц до 1629 кГц (с шагом 9 кГц)
От 520 кГц до 1630 кГц (с шагом 10 кГц)

Блок разъемов

USB-порт

Стандарт USB Максимальная скорость – USB 2.0
Поддерживаемые форматы файлов MP3 (*.mp3)
Файловая система USB-устройства

FAT12, FAT16, FAT32
500 мА (макс)

Коннектор iPod

Выход постоянного тока 5 В, 1,0 А МАКС

Гнездо для наушников

Разъем Стерео, гнездо 3,5 мм
AUX (заднее) Штекерное гнездо

Блок дисков

Воспроизводимые диски (8 см или 12 см)

CD, CD-R/RW (CD-DA, MP3*)

Считывающее устройство

Длина волны 790 нм (CD)
Мощность лазера CLASS 1

Воспроизведение звука (Диск)

Количество каналов 2 кан. (FL, FR)

FL = Левый передний канал
FR = Правый передний канал

* MPEG-1 Layer 3, MPEG-2 Layer 3

Блок динамиков

Тип 3-полосная система с 3 динамиком (отражатель басов)

Блок(и) динамиков

Вуфер 14 см конического типа
Высокочастотный динамик 1,9 см мягкий, купольного типа
Супервысокочастотный динамик 1,5 см пьезо-тип

Соппротивление 3 Ом

Звуковое давление на выходе 81 дБ/Вт (1 м)

Диапазон частот От 41 Гц до 43 кГц (-16 дБ)

От 48 Гц до 36 кГц (-10 дБ)

Размеры (Ш x В x Г) 161 мм x 238 мм x 262 мм

Масса 2,6 кг

Общие параметры

Электропитание Переменный ток от 220 до 240 В, 50 Гц

Потребляемая мощность 40 Вт

Размеры (Ш x В x Г) 210 мм x 120 мм x 266 мм

Масса 3 кг

Рабочий диапазон температур От 0°С до +40°С

Рабочий диапазон влажности

От 35% до 80% относительной влажности (без конденсации)

Потребляемая мощность в режиме ожидания 0,4 Вт (приблизительно)

Примечание:

- Технические характеристики могут быть изменены без уведомления.
- Масса и размеры даны приблизительно.
- Полный коэффициент гармонических искажений измерен с помощью цифрового анализатора спектра.



ИНФОРМАЦИЯ О СЕРТИФИКАЦИИ ПРОДУКЦИИ

BZ02

Стереосистема с проигрывателем компакт-дисков
Panasonic модели SC-PMX5#### ((основной аппарат
SA-PMX5####, громкоговорители SB-PMX5####),
где "#" = 0-9, -, A-Z или пробел)

сертифицирована

ОРГАНОМ ПО СЕРТИФИКАЦИИ ПРОДУКЦИИ "ГОСТ-АЗИЯ"
(Регистрационный номер в Госреестре - РОСС SG.0001.11BZ02)

Сертификат соответствия:	№ РОСС МУ.ВZ02.В10672
Сертификат соответствия выдан:	15 ноября 2012 года
Сертификат соответствия действителен до:	14 ноября 2015 года
Модели SC-PMX5#### ((основной аппарат SA-PMX5####, громкоговорители SB-PMX5####), где "#" = 0-9, -, A-Z или пробел) Panasonic соответствуют требованиям нормативных документов:	ГОСТ Р МЭК 60065-2009, ГОСТ 5651-89(табл. 1(поз. 11); табл. 2 (поз. 6, 7)), ГОСТ 22505-97, ГОСТ Р 51515-99, ГОСТ Р 51317.3.2-2006 (Разд. 6, 7), ГОСТ Р 51317.3.3-2008
Срок службы	7 (семь) лет

Информационный центр Panasonic
Для звонков из Москвы: +7 (495) 725-05-65
Бесплатный звонок по России: 8-800-200-21-00

Інфармацыйны цэнтр Panasonic
Для фіксаванай сувязі званок па тэрыторыі Беларусі бясплатны.
Бесплатный звонок со стационарных телефонов из Белоруссии: 8-820-007-1-21-00

Інформаційний центр Panasonic
Міжнародні дзвінки та дзвінки із Києва: +380-44-490-38-98
Безкоштовні дзвінки зі стаціонарних телефонів у межах України: 0-800-309-880

Panasonic ақпараттық орталығы
Қазақстан мен Орта Азиядан қоңырау шалу үшін.
Для звонков из Казахстана и Центральной Азии: +7 (7272) 98-09-09

Panasonic Corporation
Web Site: <http://panasonic.net>

© Panasonic Corporation 2012

(Ru) (Ur)

RQT9837-R
L1212HH0