

Мы всегда готовы помочь!

Зарегистрируйте свое устройство и получите поддержку на
www.philips.com/welcome

DS3205

Возник вопрос?
Обратитесь в
Philips



Руководство пользователя

PHILIPS

Содержание

1	Важная информация!	2
	Техника безопасности	2

2	Док-станция с динамиками	3
	Введение	3
	Комплектация	3
	Описание основного устройства	3

3	Начало работы	4
	Подключение питания	4
	Включение	5

4	Воспроизведение	6
	Воспроизведение с устройств iPod/ iPhone	6
	Воспроизведение с внешнего устройства	6
	Регулировка громкости	7

5	Сведения об изделии	8
	Характеристики	8

6	Определение и устранение неисправностей	9
----------	--	----------

7	Уведомление	10
----------	--------------------	-----------

1 Важная информация!

Техника безопасности

Важные инструкции по безопасности

- Обратите внимание на все предупреждения.
- Следуйте всем указаниям.
- Запрещается использовать данное устройство возле воды.
- Очищайте устройство только сухой тканью.
- Запрещается блокировать вентиляционные отверстия устройства. Устанавливайте устройство в соответствии с инструкциями производителя.
- Запрещается устанавливать устройство возле источников тепла, таких как батареи отопления, обогреватели, кухонные плиты и другие приборы (включая усилители), излучающие тепло.
- Не наступайте на сетевой шнур и не заземляйте его, особенно в области вилки, розетки и в месте выхода из устройства.
- Используйте только принадлежности/аксессуары, рекомендованные производителем.
- Отключайте устройство от сети во время грозы или во время длительного перерыва в использовании.
- При необходимости технической диагностики и ремонта обращайтесь только к квалифицированным специалистам. Проведение диагностики необходимо при любых повреждениях устройства, таких как повреждение

сетевого шнура или вилки, попадание жидкости или какого-либо предмета в устройство, воздействие дождя или влаги, неполадки в работе или падение.

- Использование элементов питания. **ВНИМАНИЕ!** Для предотвращения утечки электролита и во избежание телесных повреждений, порчи имущества или повреждения устройства соблюдайте следующие правила.
 - Вставляйте элементы питания правильно, соблюдая полярность, указанную на устройстве (знаки + и -).
 - Не устанавливайте одновременно элементы питания разных типов (старые и новые; угольные и щелочные и т.п.).
 - Запрещается подвергать элементы питания (аккумуляторный блок или батареи) воздействию высоких температур, включая прямые солнечные лучи, огонь и т.п.
 - При длительном перерыве в использовании извлекайте элементы питания.
- Запрещается подвергать устройство воздействию воды.
- Не помещайте на устройство потенциально опасные предметы (например, сосуды с жидкостями, зажженные свечи).
- Если для отключения устройства используется штекер адаптера питания, доступ к нему должен оставаться свободным.



Предупреждение

- Запрещается снимать корпус устройства.
- Запрещается смазывать детали устройства.
- Запрещается устанавливать это устройство на другие электрические приборы.
- Берегите устройство от воздействия прямых солнечных лучей, открытого огня и источников тепла.
- Обеспечьте постоянный и свободный доступ к шнуру питания, штепселю или адаптеру для отсоединения устройства от сети.

2 Док-станция с динамиками

Поздравляем с покупкой и приветствуем вас в клубе Philips! Чтобы воспользоваться всеми преимуществами поддержки Philips, зарегистрируйте приобретенное устройство на сайте www.philips.com/welcome.

Введение

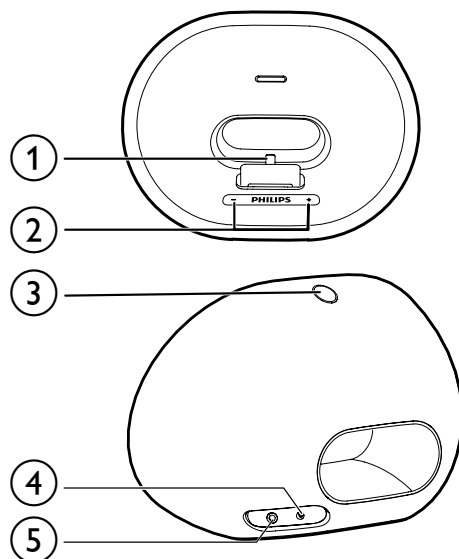
Эта док-станция с АС позволяет прослушивать музыку с iPod, iPhone и других аудиоустройств.

Комплектация

Проверьте комплектацию устройства.

- Основное устройство
- Адаптер переменного тока (1)
- Краткое руководство пользователя
- Важные сведения и примечания по безопасности

Описание основного устройства



- ① Док-станция для iPod/iPhone
- ② + / —
 - Регулировка громкости.
- ③ ⏻
 - Включение и выключение аудиосистемы.
 - Переключение устройства в режим ожидания.
- ④ AUDIO IN
 - Подключение внешнего аудиоустройства.
- ⑤ DC IN
 - Подключение к источнику питания переменного тока.

3 Начало работы

Всегда следуйте инструкциям, приведенным в данной главе.

При обращении в представительство компании Philips необходимо назвать номер модели и серийный номер устройства.

Серийный номер и номер модели указаны на нижней панели устройства. Укажите эти номера здесь:

Номер модели

Серийный номер

Подключение питания

Эта док-станция с АС поддерживает питание от сети переменного тока или батарей.

Уровень заряда

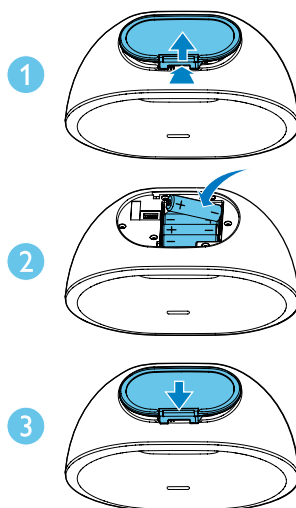


Внимание

- Опасность взрыва! Не подвергайте элементы питания воздействию высоких температур, прямых солнечных лучей или огня. Запрещается сжигать батареи.
- Батареи содержат химические вещества, поэтому их необходимо утилизировать в соответствии с применимыми правилами.
- При неправильной замене батарей возникает опасность взрыва. Заменяйте батареи только такой же или эквивалентной моделью.

- 1 Откройте отделение для батарей.
- 2 Вставьте 4 батареи 1,5 В типа АА (не входят в комплект), соблюдая указанную полярность (+/-).

- 3 Закройте отделение для батарей.

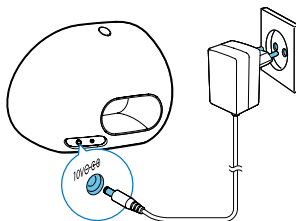


Сеть переменного тока



Внимание

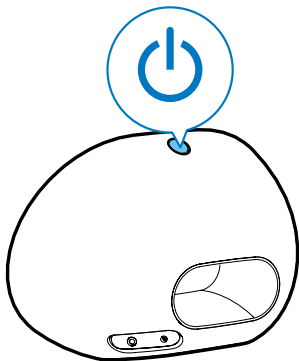
- Риск повреждения устройства! Убедитесь, что напряжение электросети соответствует напряжению, указанному на задней панели устройства.
- Риск поражения электрическим током! При отключении адаптера переменного тока от электросети тяните за вилку адаптера. Не тяните за шнур питания.
- Перед подключением адаптера переменного тока убедитесь, что все остальные подключения выполнены.



Включение

Нажмите кнопку ϕ для включения док-станции с АС.

- ↳ Загорятся светодиодные индикаторы + / -.



Переключение в режим ожидания

Док-станция с АС переключается в режим ожидания в следующих случаях:

- Снова нажмите ϕ .
 - по истечении 15 минут бездействия АС при питании от сети переменного тока;
 - при отключении iPod/iPhone или внешнего аудиоустройства при питании от батарей.
- ↳ Погаснут светодиодные индикаторы + / -.

4 Воспроизведение

Воспроизведение с устройств iPod/iPhone

Данная док-станция с АС позволяет прослушивать аудиозаписи с iPod и iPhone.

Поддержка iPod/iPhone

Эта док-станция с АС поддерживает следующие модели iPod и iPhone.

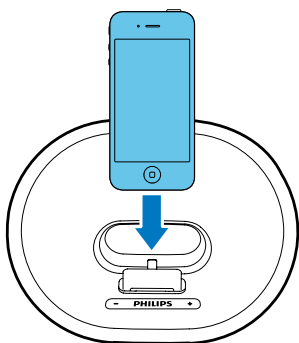
Разработано для моделей:

- iPhone 5
- iPod nano (7-го поколения)
- iPod touch (5-го поколения)

Подключение iPod / iPhone

Установите iPod/iPhone в док-станцию.

- ↳ Док-станция с АС автоматически переключится на источник док-станции.



Извлечение iPod/iPhone:

- Потяните iPod/iPhone в направлении от док-станции.

Прослушивание музыки с iPod/iPhone

Примечание

- Убедитесь, что устройство iPod/iPhone установлено правильно.

Запустите воспроизведение музыки на iPod/iPhone.

- ↳ Звук будет автоматически воспроизводиться через док-станцию с АС.

Зарядка устройств iPod/iPhone

При установке в док-станцию iPod/iPhone заряжается автоматически после подключения к источнику питания переменного тока.

Примечание

- Если питание док-станции с АС осуществляется от батарей, iPod/iPhone заряжаться не будет.

Воспроизведение с внешнего устройства

Док-станция с АС позволяет также прослушивать музыку с внешнего устройства, например MP3-плеера.

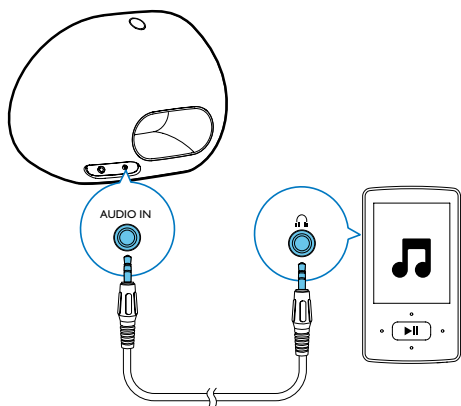
Примечание

- Убедитесь, что iPod/iPhone не установлен в док-станцию с АС.

1 Если устройство iPod/iPhone не установлено в док-станцию, подключите кабель MP3 Link (3,5 мм, не входит в комплект) к:

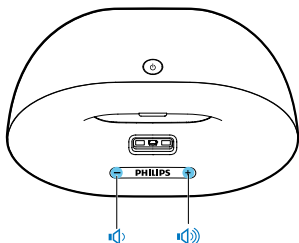
- разъему **AUDIO IN** на задней панели док-станции с AC;
 - разъему для наушников внешнего устройства.
- ↳ Док-станция с AC автоматически перейдет в режим MP3 Link.

2 Включите воспроизведение музыки на устройстве (см. руководство пользователя устройства).



Регулировка громкости

Во время воспроизведения последовательно нажимайте +/- для увеличения или уменьшения громкости.



5 Сведения об изделии



Примечание

- Информация о продукте может быть изменена без предварительного уведомления.

Характеристики

Усилитель

Номинальная выходная мощность	2 × 5 Вт (среднеквадр.)
Отношение сигнал/шум	85 дБ

Общая информация

Адаптер питания переменного/ постоянного тока	Модель: ОН-1018А1002000U-VDE (Philips) Вход: 100—240 В~ 50/60 Гц, 650 мА; Выход: 10 В == 2 А
Батарейки	Батареи типа АА — 4 шт.
Энергопотребление во время работы	18 Вт
Энергопотребление в режиме ожидания	< 0,5 Вт
Размеры: основное устройство (Ш × В × Г)	224 × 162 × 120 мм
Вес: основное устройство	1,1 кг

6 Определение и устранение неисправностей



Предупреждение

- Запрещается снимать корпус прибора.

Для сохранения действия условий гарантии запрещается самостоятельно ремонтировать систему.

При возникновении неполадок в процессе использования данного прибора перед обращением в сервисную службу проверьте следующее. Если не удастся решить проблему, посетите веб-сайт Philips (www.philips.com/support). При обращении в компанию Philips устройство должно находиться поблизости, номер модели и серийный номер должны быть известны.

Отсутствует питание

- Проверьте правильность подключения сетевой вилки устройства.
- Проверьте наличие электропитания в сетевой розетке.

Нет звука или звук с помехами

- Настройте громкость док-станции с AC.
- Отрегулируйте громкость на iPod/iPhone или внешнем аудиоустройстве.

Устройство не реагирует на команды

- Отключите и снова подключите сетевую вилку, затем включите док-станцию с AC еще раз.

7 Уведомление

Внесение любых изменений, не одобренных Philips Consumer Lifestyle, может привести к лишению пользователя права управлять оборудованием.



Данное изделие соответствует требованиям Европейского Союза по радиопомехам.



Изделие разработано и изготовлено с применением высококачественных деталей и компонентов, которые подлежат переработке и повторному использованию.



Маркировка символом перечеркнутого мусорного бака означает, что данное изделие попадает под действие директивы Европейского совета 2002/96/ЕС.

Узнайте о раздельной утилизации электротехнических и электронных изделий согласно местному законодательству.

Действуйте в соответствии с местными правилами и не выбрасывайте отработавшее изделие вместе с бытовыми отходами.

Правильная утилизация отработавшего изделия поможет предотвратить возможные негативные последствия для окружающей среды и здоровья человека.



В изделии содержатся элементы питания, которые попадают под действие директивы ЕС 2006/66/ЕС и не могут быть утилизированы вместе с бытовым

мусором. Узнайте о раздельной утилизации элементов питания согласно местному законодательству, так как правильная утилизация поможет предотвратить негативные последствия для окружающей среды и здоровья человека.

Информация о влиянии на окружающую среду

Продукт не имеет лишней упаковки. Мы попытались сделать так, чтобы упаковочные материалы легко разделялись на три типа: картон (коробка), пенополистерол (буфер) и полиэтилен (мешки, защитный пенопластовый лист).

Материалы, из которых изготовлена система, могут быть переработаны и вторично использованы специализированными предприятиями. Соблюдайте местные нормативы по утилизации упаковочных материалов, выработавших ресурс батареек и отслужившего оборудования.



Незаконное создание копий материалов, защищенных от копирования, в том числе компьютерных программ, файлов, музыкальных записей и записей теле- и радиопередач, может являться нарушением закона об авторском праве и быть уголовно наказуемым. Данное оборудование не может быть использовано в этих целях.



Обозначения "Разработано для iPod" и "Разработано для iPhone" означают, что электронное устройство разработано специально для подключения устройств iPod и iPhone соответственно и имеет сертификацию разработчика по соответствию технических характеристик стандартам корпорации Apple. Корпорация

Apple не несет ответственности за функциональность данного устройства или за его соответствие стандартам и требованиям техники безопасности. Обратите внимание, что использование этого устройства совместно с iPod или iPhone может повлиять на работу беспроводной связи. iPod и iPhone являются товарными знаками корпорации Apple Inc., зарегистрированными в США и других странах.



Примечание

- Табличка с обозначениями расположена на нижней панели устройства.



Specifications are subject to change without notice
© 2012 Koninklijke Philips Electronics N.V.
All rights reserved.

DS3205_12_UM_V1.0

