

Register your product and get support at
www.philips.com/welcome

DS3880W/10



RU Руководство пользователя

PHILIPS

Содержание

| | | |
|----------|---------------------------|----------|
| 1 | Важная информация! | 4 |
| | Техника безопасности | 4 |
| | Уведомление | 5 |

| | | |
|----------|------------------------------------|----------|
| 2 | Система развлечений | 8 |
| | Введение | 8 |
| | Комплект поставки | 8 |
| | Что вам потребуется | 8 |
| | Описание основного устройства | 10 |
| | Подготовка к использованию AirPlay | 11 |

| | | |
|----------|----------------------------|-----------|
| 3 | Подготовка к работе | 12 |
| | Подключение питания | 12 |
| | Включение DS3880W | 12 |

| | | |
|----------|--|-----------|
| 4 | Подключение к домашней сети | |
| | Wi-Fi для AirPlay | 13 |
| | Схема 1. Подключение к маршрутизатору WPS. | 13 |
| | Схема 2. Подключение к маршрутизатору без WPS. | 14 |

| | | |
|----------|---|-----------|
| 5 | Воспроизведение | 21 |
| | Передача аудиозаписей из музыкальной библиотеки iTunes на DS3880W | 21 |
| | Управление воспроизведением | 22 |
| | Использование дополнительных настроек звука | 23 |
| | Воспроизведение/зарядка iPod/iPhone/iPad через разъем USB | 23 |
| | Воспроизведение с внешнего устройства | 24 |

| | | |
|----------|--|-----------|
| 6 | Обновление встроенной программы | 25 |
| | Загрузка файла обновления | 25 |
| | Обновление со страницы конфигурации | 25 |

| | | |
|----------|----------------------------|-----------|
| 7 | Сведения об изделии | 27 |
| | Характеристики | 27 |

| | | |
|----------|----------------------------------|-----------|
| 8 | Устранение неисправностей | 28 |
|----------|----------------------------------|-----------|

1 Важная информация!

Техника безопасности

Информация для стран Европы

Ознакомьтесь с приведенными обозначениями безопасности.



Наличие символа “восклицательный знак” указывает на необходимость подробного изучения прилагаемой документации, что в дальнейшем поможет избежать проблем с работой или обслуживанием устройства.

Символ “молния” указывает на наличие в изделии неизолированных компонентов, контакт с которыми может привести к поражению электрическим током.

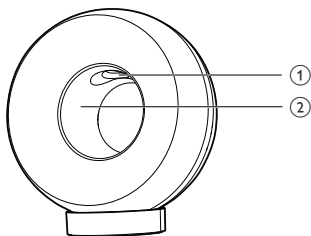
Во избежание пожара или поражения электрическим током не допускайте попадания внутрь устройства воды или влаги. Запрещается ставить на устройство сосуды с жидкостью, например вазы.

- 1 Ознакомьтесь с данными инструкциями.
- 2 Сохраните данные инструкции.
- 3 Обратите внимание на все предупреждения.
- 4 Следуйте всем указаниям.

- 5 Запрещается использовать данное устройство вблизи воды.
- 6 Очищайте устройство только сухой тканью.
- 7 Запрещается блокировать вентиляционные отверстия устройства. Устанавливайте устройство в соответствии с инструкциями производителя.
- 8 Запрещается снимать корпус устройства.
- 9 Не допускайте попадания на поверхность устройства капель/брызг. Запрещается использовать изделие под дождем и в условиях высокой влажности.
- 10 Не подвергайте устройство воздействию прямых солнечных лучей, открытых источников огня и высоких температур.
- 11 Запрещается устанавливать устройство вблизи источников тепла, таких как батареи отопления, обогреватели, кухонные плиты и другие нагревательные электроприборы (включая усилители).
- 12 Запрещается устанавливать на устройство другие электрические устройства.
- 13 Не помещайте на устройство потенциально опасные предметы (например, сосуды с жидкостями, зажженные свечи).
- 14 Для работы этого устройства могут использоваться батареи. Ознакомьтесь с разделами этого руководства, которые содержат правила техники безопасности для использования и утилизации батарей.
- 15 Если шнур питания или штепсель используются для отключения устройства, доступ к ним должен оставаться свободным.

Предупреждение

- Запрещается снимать корпус устройства.
- Запрещается смазывать детали устройства.
- Запрещается устанавливать устройство на другие электрические устройства.
- Не подвергайте устройство воздействию прямым солнечным лучам, открытым источникам огня и высоких температур.
- Убедитесь, что обеспечен легкий доступ к сетевому шнуру, вилке или адаптеру для отключения устройства от электросети.



Предупреждение

- Во избежание травм запрещается вставлять пальцы в фазоинвертор (1) или руки — в алюминиевое кольцо (2).

Риск перегрева! Никогда не устанавливайте устройство в ограниченном пространстве. Оставьте не менее 10 см свободного пространства вокруг устройства для обеспечения вентиляции. Убедитесь, что занавески или другие объекты не закрывают вентиляционные отверстия устройства.

Сетевой предохранитель

Эта информация применима только к изделиям с сетевой вилкой английского стандарта.

Данное устройство оснащено одобренной к применению литой сетевой вилкой. Для замены используйте предохранитель со следующими характеристиками:

- соответствие параметрам, указанным на вилке;
- соответствие стандарту BS 1362;
- наличие маркировки ASTA.

В случае возникновения сомнений при выборе типа предохранителя обратитесь в торговую организацию по месту приобретения.

Предупреждение. В соответствии с директивой EMC (2004/108/EC) запрещается отсоединять вилку от шнура питания.

Уведомление



Данное изделие соответствует требованиям Европейского Союза по радиопомехам.

| | | | | | |
|----------------|------|----------|------|--------------------------------------|------|
| CE 0560 | | ! | | R&TTE Directive 1999/5/EC | |
| BG ✓ | RO ✓ | BE ✓ | LT ✓ | LI ✓ | IS ✓ |
| DK ✓ | ES ✓ | CZ ✓ | NL ✓ | AT ✓ | LV ✓ |
| FR ✓ | UK ✓ | FI ✓ | PT ✓ | CY ✓ | MT ✓ |
| HU ✓ | NO ✓ | GR ✓ | SI ✓ | EE ✓ | PL ✓ |
| IT ✓ | LU ✓ | IE ✓ | CH ✓ | DE ✓ | |

Использование данного устройства в помещении разрешено в странах Европейского союза без ограничений. Использование данного прибора во всех частотных диапазонах вне помещений запрещено во Франции до дальнейшего уведомления

Данный продукт соответствует требованиям директивы 1999/5/EC.

Модификации

Модификации, внесенные без согласия производителя, могут привести к утрате пользователем права на использование этого устройства.



Данное изделие разработано и изготовлено с применением высококачественных деталей и компонентов, которые подлежат переработке и повторному использованию.



Маркировка символом перечеркнутого мусорного бака означает, что данное изделие подпадает под действие директивы Европейского Совета 2002/96/ЕС

Узнайте о правилах местного законодательства по отдельной утилизации электротехнических и электронных изделий.

Действуйте в соответствии с местными правилами и не выбрасывайте отработавшее изделие вместе с бытовыми отходами. Правильная утилизация отслужившего оборудования поможет предотвратить возможное вредное воздействие на окружающую среду и здоровье человека.



В изделии содержатся элементы питания, которые подпадают под действие директивы ЕС 2002/96/ЕС и не могут быть утилизированы вместе с бытовым мусором. Ознакомьтесь с местными правилами утилизации элементов питания. Правильная утилизация поможет предотвратить вредное воздействие на окружающую среду и здоровье человека.

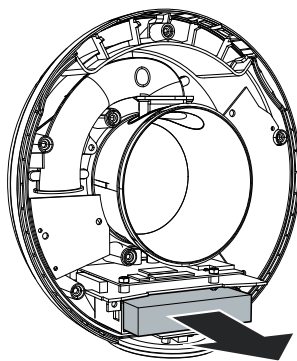
Информация об использовании батарей:



Внимание

- Риск утечки электролита! Используйте только указанный тип батарей. Не используйте одновременно новые и использованные элементы питания. Не устанавливайте одновременно батареи разных торговых марок. Соблюдайте полярность батарей. При длительном перерыве в использовании извлекайте батареи из устройства. Храните батареи в сухом месте.
- Риск получения травмы! Надевайте перчатки при извлечении протекших батарей. Храните батареи в месте, недоступном для детей и животных.
- Опасность взрыва! Не допускайте короткого замыкания батарей. Не подвергайте батареи чрезмерному нагреву. Не бросайте батареи в огонь. Запрещается нарушать целостность батареи или разбирать ее. Запрещается заряжать неперезаряжаемые батареи.

Для извлечения аккумулятора обязательно обратитесь к специалисту.



Информация о влиянии на окружающую среду

Продукт не имеет лишней упаковки. Мы попытались сделать так, чтобы упаковочные материалы легко разделялись на три типа: картон (коробка), пенополистерол (буфер) и полиэтилен (мешки, защитный пенопластовый лист).

Материалы, из которых изготовлена система, могут быть переработаны и вторично использованы специализированными предприятиями. Соблюдайте местные нормативы по утилизации упаковочных материалов, выработавших ресурс батареек и отслужившего оборудования.

Приборы КЛАССА II с двойной изоляцией и без защитного заземления.



Примечание

- Табличка с обозначениями расположена на нижней панели устройства.

Made for



iPod



iPhone



iPad



“Сделано для iPod”, “Сделано для iPhone”, и “Сделано для iPad” означает, что данное электронное устройство разработано для подключения к iPod, iPhone или iPad и было сертифицировано разработчиком на соответствие стандартам Apple. Корпорация Apple не несет ответственности за функциональность данного устройства или за его соответствие стандартам и требованиям техники безопасности. Обратите внимание, что использование этого устройства совместно с iPod, iPhone или iPad может повлиять на работу беспроводной связи.

AirPlay, iPod и iPhone являются товарными знаками корпорации Apple Inc., зарегистрированными в США и других странах. iPad является товарным знаком корпорации Apple Inc.

Символ оборудования Class II:



2 Система развлечений

Поздравляем с покупкой и приветствуем вас в клубе Philips! Чтобы воспользоваться всеми преимуществами поддержки Philips, зарегистрируйте приобретенное устройство на сайте www.philips.com/welcome.

При обращении в представительство компании Philips необходимо назвать номер модели и серийный номер устройства. Серийный номер и номер модели указаны на нижней панели устройства. Впишите эти номера здесь:

Номер модели _____

Серийный номер _____

Введение

Технология AirPlay Apple позволяет воспроизводить музыкальную библиотеку iTunes, размещенную на Mac, ПК, iPhone, iPod touch или iPad, на любом устройстве с поддержкой AirPlay (например, на DS3880W), подключенном к сети Wi-Fi.

Устройство с поддержкой AirPlay (например, DS3880W), позволяет:

- передавать аудиозаписи из музыкальной библиотеки iTunes в любую комнату вашего дома;
- выбирать устройство с поддержкой AirPlay, на котором необходимо воспроизводить музыку (при наличии более одного устройства);
- передавать аудиозаписи одновременно на несколько устройств с поддержкой AirPlay (из музыкальной библиотеки iTunes, сохраненной только на ПК/Mac).



Совет

- Для получения информации о дополнительных устройствах Philips с поддержкой AirPlay посетите веб-сайт www.philips.com/welcome.

DS3880W также позволяет:

- заряжать iPod/iPhone/iPad через разъем USB при помощи кабеля USB Apple (не входит в комплект);
- воспроизводить музыкальную библиотеку iTunes на устройстве iPod/iPhone/iPad через разъем USB непосредственно во время зарядки;
- воспроизводить другие аудиозаписи с других аудиоустройств через разъем **MP3-LINK**.

Комплект поставки

Проверьте комплектацию устройства.

- Основное устройство DS3880W (со встроенным модулем Wi-Fi)
- Адаптер переменного тока — 1 шт.
- Кабель MP3 Link — 1 шт.
- Зарядное устройство
- Руководство пользователя (на CD-ROM)
- Краткое руководство

Что вам потребуется

Для передачи звукового потока по беспроводной сети при помощи функции AirPlay вам потребуется:

- Сертифицированный маршрутизатор Wi-Fi
- Хост-устройство для музыкальной библиотеки iTunes, например, устройство iPod touch/iPhone/iPad с iOS 4.3 (или более поздней версии) или ПК/Mac с поддержкой Wi-Fi и установленным ПО iTunes 10 (или более поздней версии)

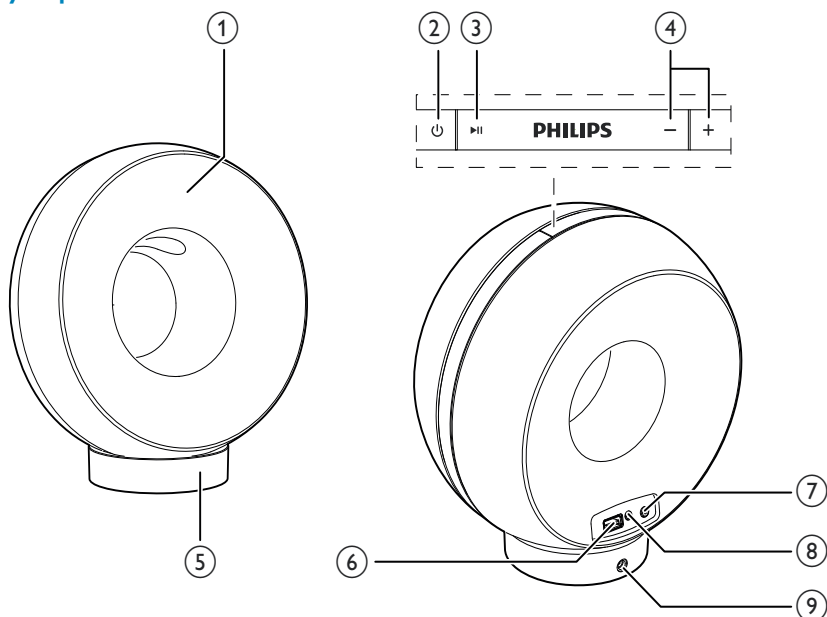
DS3880W необходимо подключить через маршрутизатор Wi-Fi к той же локальной сети, что и хост-устройство с ПО iTunes.

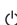


Список совместимых хост-устройств с ПО iTunes для AirPlay

В рамках AirPlay устройство DS3880W совместимо со следующими устройствами:

- ПК или Mac с поддержкой Wi-Fi и с ПО iTunes 10 (или более поздней версии);
- следующие модели iPod/iPhone/iPad с iOS 4.3 (или более поздней версии):
 - iPad 2
 - iPad
 - iPhone 4
 - iPhone 3GS
 - iPod touch (2, 3 и 4 поколения)

Описание основного устройства



- ① **Индикатор питания**
- ②  **⏻**
- Включение/выключение DS3880W.
- ③  **▶||**
- Запуск или приостановка воспроизведения.
- ④ **+/-**
- Регулировка громкости.
 - (Нажмите и удерживайте обе кнопки) сброс настроек DS3880W.
- ⑤ **Опора**
- ⑥ **USB** 
- Подключение устройства iPod/iPhone/iPad с помощью кабеля USB Apple (не входит в комплект).
- ⑦ **НАСТРОЙКА WI-FI кнопка/индикатор**
- Подключение устройства к сети Wi-Fi.
 - Отображение состояния подключения устройства к сети Wi-Fi.
- ⑧ **MP3-LINK**
- Подключение внешнего аудиопроигрывателя с помощью прилагаемого кабеля MP3 link.
- ⑨ **DC IN**
- Подключение адаптера питания.

Подготовка к использованию AirPlay

Перед использованием AirPlay необходимо выполнить следующие действия.

- 1** Обновить устройство iPod touch/iPhone/iPad до последней версии iOS (iOS 4.3 или более поздней).
 - Или установить на ПК/Mac последнюю версию iTunes (iTunes 10 или более позднюю).
- 2** Подключить DS3880W к источнику питания, затем включить устройство (см. 'Подготовка к работе' на стр. 12).
- 3** Подключить DS3880W к существующей домашней сети Wi-Fi.
- 4** Убедитесь, что устройство iPod touch/iPhone/iPad или ПК/Mac также подключены к этой сети Wi-Fi.

3 Подготовка к работе

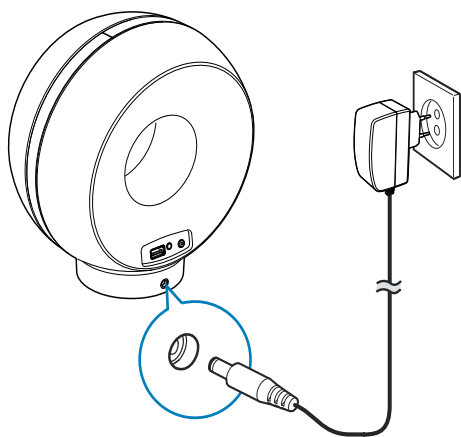
Всегда следуйте инструкциям, приведенным в данной главе.

Подключение питания

Внимание

- Риск повреждения устройства! Убедитесь, что напряжение электросети соответствует напряжению, указанному на нижней панели устройства.
- Риск поражения электрическим током! При отключении адаптера переменного тока от электросети тяните за вилку адаптера. Не тяните за шнур питания.
- Перед подключением адаптера переменного тока убедитесь, что все остальные подключения выполнены.

Для DS3880W предусмотрен встроенный аккумулятор для прослушивания музыки в поездке. Перед использованием убедитесь, что встроенный аккумулятор полностью заряжен.



- 1 Установите основное устройство DS3880W в зарядное устройство.
- 2 Подключите шнур питания к:
 - разъему **DC IN** на задней панели зарядного устройства;
 - розетке электросети.

Совет

- После подключения к источнику переменного тока, если встроенный аккумулятор полностью заряжен, индикатор питания на передней панели устройства начнет светиться ровным синим светом; если встроенный аккумулятор частично разряжен, индикатор питания начнет мигать синим светом; если аккумулятор полностью разряжен, индикатор питания будет светиться красным светом.

Включение DS3880W

- 1 Чтобы включить устройство, нажмите на верхней панели кнопку ϕ .
 - 2 Дождитесь успешной загрузки устройства.
 - ↳ Загрузка занимает примерно 35 секунд.
 - ↳ Во время загрузки индикатор **Wi-Fi SETUP** на задней панели основного устройства часто мигает зеленым светом.
 - ↳ Если после загрузки для DS3880W не было настроено Wi-Fi-соединение, индикатор **Wi-Fi SETUP** начнет медленно мигать зеленым светом.
- Чтобы выключить устройство, снова нажмите кнопку ϕ .

4 Подключение к домашней сети Wi-Fi для AirPlay



Чтобы подключить устройство DS3880W к существующей домашней сети Wi-Fi, необходимо применить настройки домашней сети Wi-Fi к DS3880W.

Это можно сделать двумя способами (в зависимости от типа используемого маршрутизатора Wi-Fi).

- Автоматически. Если маршрутизатор Wi-Fi поддерживает WPS (Wi-Fi Protected Setup) и PBC (подключение нажатием кнопки) (см. 'Схема 1. Подключение к маршрутизатору WPS' на стр. 13)
- Вручную. Если маршрутизатор Wi-Fi не поддерживает WPS (см. 'Схема 2. Подключение к маршрутизатору без WPS' на стр. 14)

После успешного подключения DS3880W запомнит настройки домашней сети Wi-Fi. После этого можно в любое время использовать AirPlay, когда устройство DS3880W включено и автоматически подключено к домашней сети Wi-Fi.

Перед подключением DS3880W к домашней сети Wi-Fi выполните описанные ниже рекомендации.

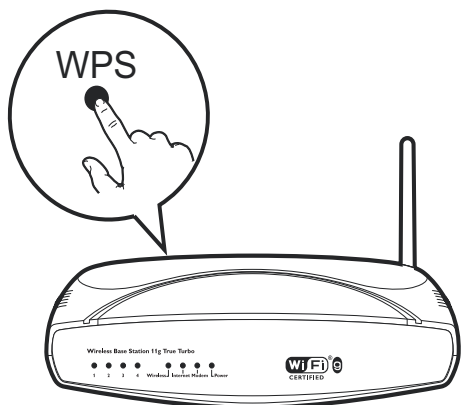
- 1 Убедитесь, что маршрутизатор Wi-Fi подключен к электросети и работает должным образом.
- 2 Убедитесь, что устройство DS3880W подключено к электросети и его загрузка выполнена успешно (см. 'Включение DS3880W' на стр. 12).
- 3 Определите тип маршрутизатора Wi-Fi (дополнительные сведения см. в руководстве пользователя маршрутизатора Wi-Fi).

Схема 1. Подключение к маршрутизатору WPS.

Примечание

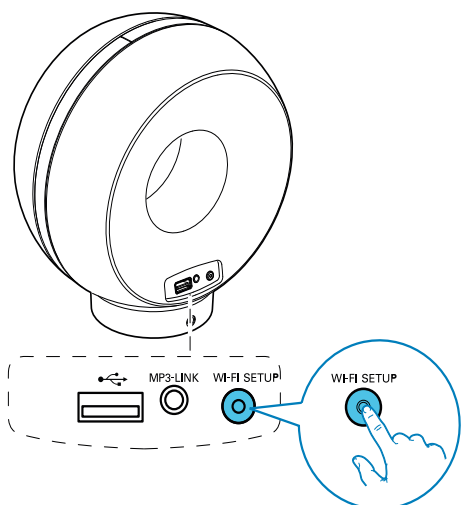
- Перед нажатием на DS3880W любой кнопки убедитесь, что загрузка DS3880W выполнена успешно (см. 'Включение DS3880W' на стр. 12).

- 1 Нажмите на маршрутизаторе Wi-Fi кнопку WPS.



2 Вскоре после выполнения шага 1 нажмите на задней панели DS3880W кнопку **Wi-Fi SETUP**.

- ↳ Индикатор **Wi-Fi SETUP** будет попеременно мигать красным, желтым и зеленым светом.
- ↳ В течение 2 минут индикатор **НАСТРОЙКА Wi-Fi** прекратит мигать и будет гореть зеленым светом, а устройство подаст звуковой сигнал.
- ↳ Устройство DS3880W успешно подключено к домашней сети Wi-Fi.



Совет

- При использовании некоторых маршрутизаторов Wi-Fi может потребоваться удержание кнопки WPS для подключения Wi-Fi или включение функции WPS PBC со страниц конфигурации маршрутизатора. Более подробную информацию см. в руководстве по эксплуатации маршрутизатора.
- Если индикатор **Wi-Fi SETUP** на DS3880W мигает желтым светом, значит произошел сбой подключения к сети Wi-Fi. Повторите попытку через 2 минуты. Если устранить проблему не удается, попробуйте настроить подключение к сети Wi-Fi вручную (см. 'Схема 2. Подключение к маршрутизатору без WPS', на стр. 14).
- Если снова произошел сбой при подключении к сети Wi-Fi, на верхней панели DS3880W нажмите и удерживайте кнопки + и -, чтобы выполнить сброс, затем повторите попытку.

Схема 2. Подключение к маршрутизатору без WPS.

Примечание

- Чтобы подключить DS3880W к маршрутизатору WPS вручную, можно также выполнить описанные ниже действия.

Для подключения DS3880W к маршрутизатору WPS вручную необходим доступ к встроенной веб-странице конфигурации DS3880W, что позволит изменить внутренние настройки Wi-Fi. Для этого потребуется устройство с поддержкой Wi-Fi и веб-браузером для временного подключения DS3880W к сети Wi-Fi. В качестве устройства с поддержкой Wi-Fi можно использовать iPod touch/iPhone/iPad или ПК/Mac с поддержкой Wi-Fi.

Для подключения DS3880W к маршрутизатору wi-Fi, не поддерживающему протокол WPS, выполните следующие действия.

- 1 Получите настройки маршрутизатора Wi-Fi и запишите их на бумаге для использования во время настройки Wi-Fi DS3880W (см. 'Получение параметров маршрутизатора Wi-Fi' на стр. 15).
- 2 Переключите DS3880W в режим использования мастера настройки Wi-Fi (см. 'Переключите DS3880W в режим использования мастера настройки Wi-Fi' на стр. 15).
 - ↳ Отобразится новая, созданная DS3880W, сеть Wi-Fi с именем (SSID) **Philips Fidelio AirPlay**.
- 3 Временно подключите устройство с поддержкой Wi-Fi к новой созданной сети Wi-Fi (см. 'Подключите устройство с поддержкой Wi-Fi к новой созданной сети Wi-Fi' на стр. 16).
- 4 Откройте встроенную веб-страницу DS3880W с помощью веб-обозревателя устройства с поддержкой Wi-Fi (см. 'Откройте встроенную веб-страницу DS3880W' на стр. 18).
- 5 Измените внутренние настройки Wi-Fi устройства DS3880W на настройки, выписанные на бумаге в шаге 1 (см. 'Изменение внутренних настроек Wi-Fi DS3880W' на стр. 19).
- 6 Восстановите на устройстве с поддержкой Wi-Fi настройки существующей домашней сети Wi-Fi. (см. 'Восстановление устройства с поддержкой Wi-Fi до настроек существующей домашней сети Wi-Fi' на стр. 19)

Получение параметров маршрутизатора Wi-Fi

Примечание

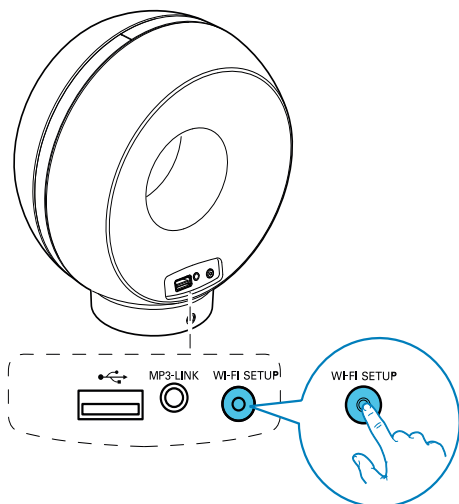
- Подробные инструкции см. в руководстве пользователя маршрутизатора Wi-Fi.

- 1 Подключите устройство с поддержкой Wi-Fi к существующей домашней сети Wi-Fi.
- 2 Запустите веб-обозреватель (например, Apple Safari или Microsoft Internet Explorer) на устройстве с поддержкой Wi-Fi.
- 3 Откройте страницу конфигурации маршрутизатора Wi-Fi.
- 4 Откройте вкладку настроек Wi-Fi и запишите на бумаге следующие данные:
 - Ⓐ Имя сети (SSID)
 - Ⓑ Режим безопасности Wi-Fi (обычно WEP, WPA или WPA2, если включен)
 - Ⓒ Пароль Wi-Fi (если режим безопасности Wi-Fi включен)
 - Ⓓ Режим DHCP (включен или отключен)
 - Ⓔ Настройки статического IP-адреса (если режим DHCP отключен)

Переключите DS3880W в режим использования мастера настройки Wi-Fi.

Примечание

- Перед нажатием на DS3880W любой кнопки убедитесь, что загрузка DS3880W выполнена успешно (см. 'Включение DS3880W' на стр. 12).



Подключите устройство с поддержкой Wi-Fi к новой созданной сети Wi-Fi.

Новая сеть Wi-Fi, созданная с помощью DS3880W, поддерживает доступ только одного устройства с поддержкой Wi-Fi. Для предотвращения помех от других устройств Wi-Fi рекомендуется временно отключить функцию Wi-Fi на других устройствах Wi-Fi.

Вариант 1. Использование iPod touch/ iPhone/iPad

- 1 В меню iPod touch/iPhone/iPad выберите пункт **Настройки** -> **Wi-Fi**.

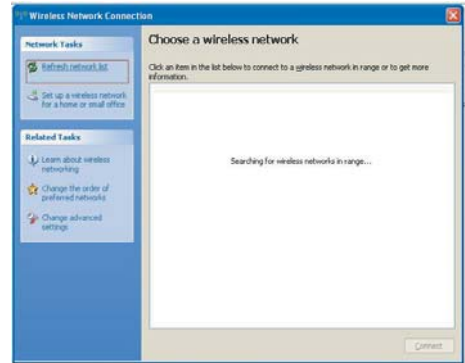
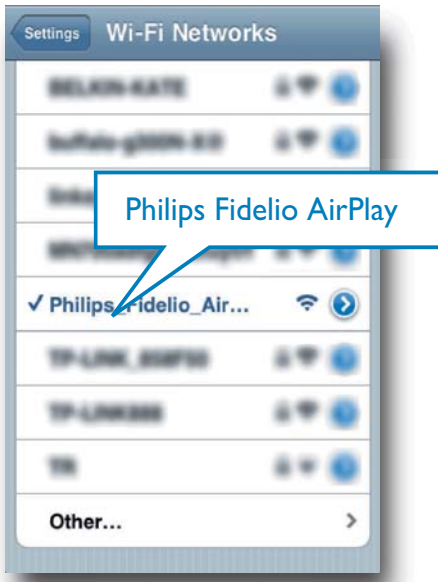


- 2 Выберите **Philips Fidelio AirPlay** из списка доступных сетей.

- Нажмите и удерживайте кнопку **Wi-Fi SETUP** на задней панели DS3880W более 5 секунд.
 - ↳ Индикатор **Wi-Fi SETUP** будет попеременно мигать зеленым и желтым светом.
 - ↳ Отобразится новая, созданная DS3880W, сеть Wi-Fi с именем (SSID) **Philips Fidelio AirPlay**.
 - ↳ Успешное создание новой сети Wi-Fi может занять 45 секунд.


Примечание

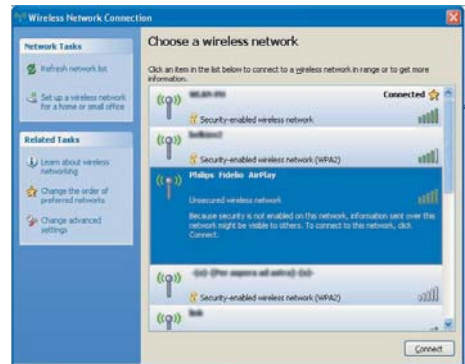
- После завершения настройки сети Wi-Fi для DS3880W вручную новая сеть Wi-Fi, созданная DS3880W, перестанет отображаться.
- Если войти в режим использования мастера настройки Wi-Fi не удалось, выключите и включите DS3880W, затем повторите попытку после успешного выполнения загрузки.
- Убедитесь, что режим использования мастера настройки Wi-Fi не включен для остальных устройств Philips с поддержкой AirPlay. Различные сети Wi-Fi, созданные данным способом, могут создавать помехи друг для друга.



3 Выберите **Philips Fidelio AirPlay** из списка доступных сетей.

3 Дождитесь успешного подключения Wi-Fi на iPod touch/iPhone/iPad.

↳  отображается в левом верхнем углу устройства iPod touch/iPhone/iPad.



4 Дождитесь успешного подключения Wi-Fi на ПК/Мас.

Совет

- Если **Philips Fidelio AirPlay** в списке отсутствует, выполните повторный поиск доступных сетей Wi-Fi.

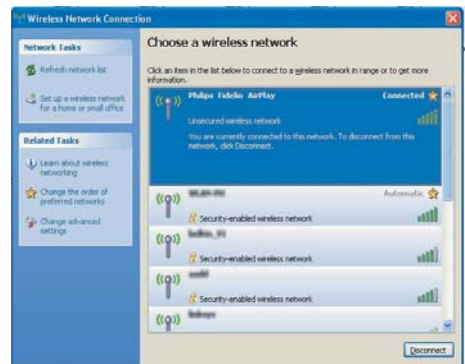
Использование ПК/Мас с поддержкой Wi-Fi

Примечание

- Инструкции по подключению ПК/Мас к сети Wi-Fi см. в руководстве пользователя ПК/Мас.
- Во время подключения к сети Wi-Fi не подключайте к ПК/Мас сетевую кабель.

1 Откройте инструмент настройки Wi-Fi или панель управления на ПК/Мас.

2 Выполните поиск доступных сетей Wi-Fi.



Совет

- Если Philips Fidelio AirPlay в списке отсутствует, выполните повторный поиск доступных сетей Wi-Fi.

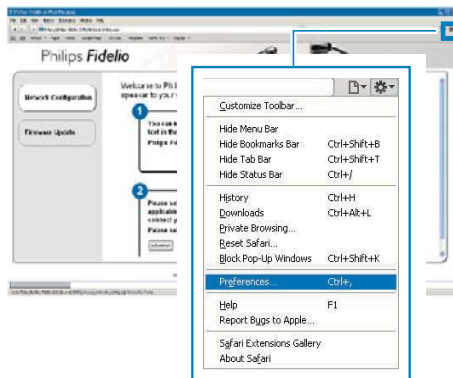
Откройте встроенную веб-страницу DS3880W

- 1 Запустите на устройстве с поддержкой Wi-Fi обозреватель Apple Safari или другой веб-обозреватель.
- 2 В адресной строке обозревателя введите **192.168.1.1**, затем подтвердите.
 - ↳ Отобразится веб-страница конфигурации DS3880W.

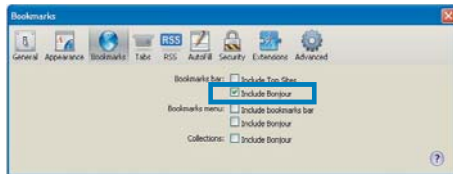


При использовании Safari на ПК/Mac с поддержкой Wi-Fi можно также выбрать в раскрывающемся списке Bonjour "Philips_Fidelio XXX" для непосредственного ввода страницы конфигурации DS3880W.

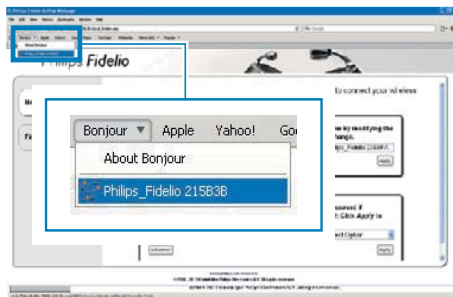
- 1 Щелкните * -> **Предпочтения**.
 - ↳ Отобразится меню закладок.



- 2 Установите флажок **Включить Bonjour** для пункта **Панель закладок**.



- 3 На панели закладок в раскрывающемся списке Bonjour выберите "Philips_Fidelio XXX".
 - ↳ Отобразится веб-страница конфигурации DS3880W.



Изменение внутренних настроек Wi-Fi DS3880W

На веб-странице конфигурации DS3880W можно изменить внутренние настройки Wi-Fi устройства DS3880W для подключения DS3880W к существующей домашней сети Wi-Fi.

Примечание

- Убедитесь, что настройки на веб-странице конфигурации соответствуют настройкам сети Wi-Fi, выписанным на бумагу.



- Чтобы изменить и подтвердить внутренние настройки Wi-Fi DS3880W, следуйте инструкциям на экране.
 - ↳ Через некоторое время индикатор на задней панели устройства DS3880W перестанет мигать и начнет светиться зеленым светом, а устройство подаст звуковой сигнал.
 - ↳ Устройство DS3880W успешно подключено к существующей домашней сети Wi-Fi.

Примечание

- Если индикатор **НАСТРОЙКА WI-FI** устройства DS3880W не светится зеленым ровным светом, значит, произошел сбой при подключении к сети Wi-Fi. Отключите питание маршрутизатора Wi-Fi и DS3880W, а затем снова подключите, чтобы узнать, можно ли подключить DS3880W к домашней сети Wi-Fi. Если проблема не устранена, снова выполните описанные выше действия.
- После внесения указанных выше изменений или отключения и включения DS3880W новая сеть Wi-Fi, созданная DS3880W, перестанет отображаться.

Совет

- При необходимости можно изменить имя устройства DS3880W на веб-странице конфигурации DS3880W в разделе **Дополнительные настройки -> Имя устройства Airplay**. Это необходимо при использовании дома нескольких устройств Philips с поддержкой AirPlay, что позволит их различать.
- Чтобы ввести имя сети (SSID) вручную (например, чтобы скрыть SSID), на веб-странице конфигурации DS3880W перейдите к разделу **Дополнительные настройки -> НАСТРОИТЬ ВРУЧНУЮ**.

Восстановление устройства с поддержкой Wi-Fi до настроек существующей домашней сети Wi-Fi

Примечание

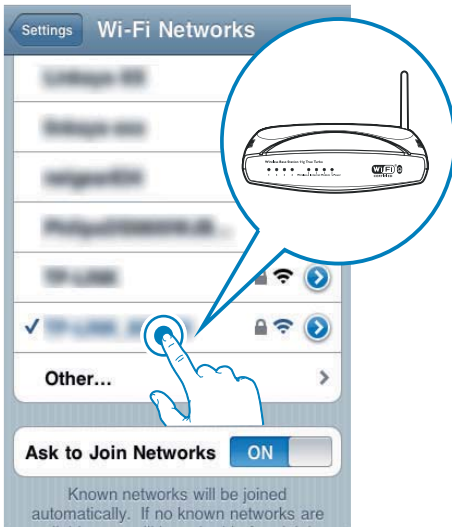
- Убедитесь, что настройки, указанные в шаге 2–3 ниже, соответствуют настройкам сети Wi-Fi, выписанным на бумагу.

- 1 В меню iPod touch/iPhone/iPad выберите пункт **Настройки -> Wi-Fi**.
 - Или откройте список доступных сетей Wi-Fi на ПК/Mac.



- 3 При необходимости введите сетевой ключ.
- 4 Дождитесь успешной установки подключения Wi-Fi к домашней сети Wi-Fi.

- 2 В списке доступных беспроводных сетей выберите имя сети (SSID) маршрутизатора.



5 Воспроизведение

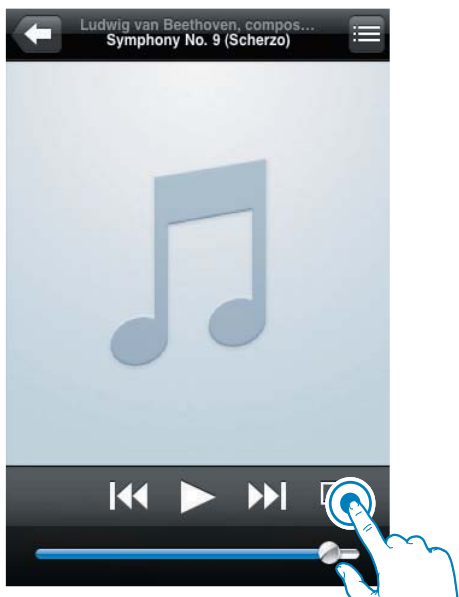
Передача аудиозаписей из музыкальной библиотеки iTunes на DS3880W

Примечание

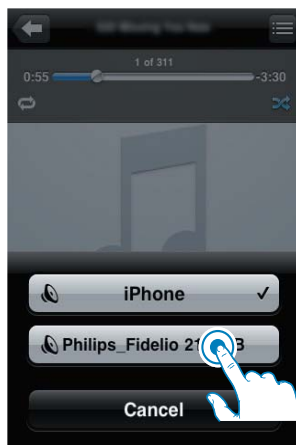
- Убедитесь, что хост-устройство с ПО iTunes подключено к той же сети Wi-Fi, что и DS3880W. В качестве устройства с ПО iTunes можно использовать iPod touch/iPhone/iPad с iOS 4.3 (или более поздней версии) или ПК/Мас с поддержкой Wi-Fi и установленным ПО iTunes 10 (или более поздней версии).

Передача контента с устройства iPod touch/iPhone/iPad

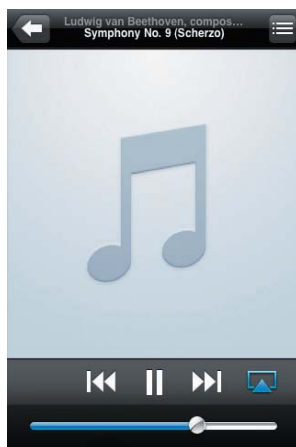
- 1 На iPod touch/iPhone/iPad запустите приложение iPod.
- 2 Нажмите значок AirPlay.



- 3 В списке AirPlay выберите пункт **Philips_Fidelio XXXX** (или введенное пользователем имя).

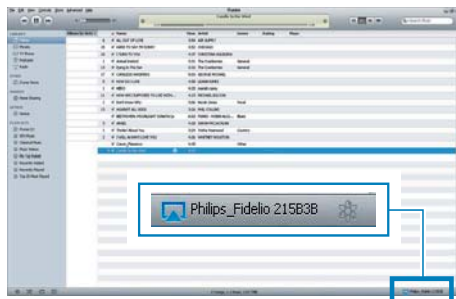


- 4 Выберите медиафайл и запустите воспроизведение.
↳ Через некоторое время начнется воспроизведение музыки с DS3880W.



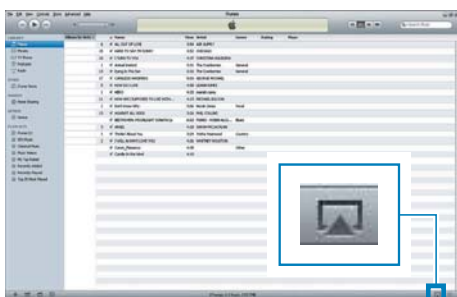
Примечание

- Если после выполнения настройки звук отсутствует, выполните одно из указанных ниже действий для iPod touch/iPhone/iPad:
- (1) отключите, а затем повторно подключите к одному маршрутизатору Wi-Fi;
- (2) закройте все запущенные фоновые приложения;
- (3) выключите, а затем снова включите iPod touch/iPhone/iPad.

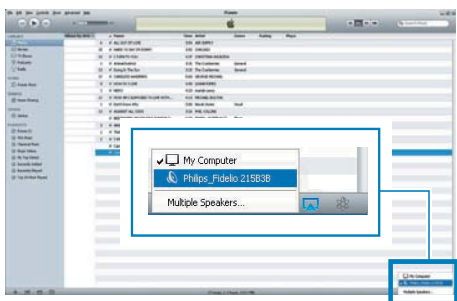


Передача контента с ПК/Mac

- 1 На ПК/Mac запустите ПО iTunes 10 (или более поздней версии).
- 2 В окне щелкните значок AirPlay.





- 3 В списке AirPlay выберите пункт **Philips_Fidelio_AirPlay XXXX** (или введенное пользователем имя).



- 4 Выберите медиафайл и запустите воспроизведение.
↳ Через некоторое время начнется воспроизведение музыки с DS3880W.

Совет

- Во время передачи аудиозаписей из музыкальной библиотеки iTunes на ПК/Mac в шаге 3 можно выбрать несколько устройств с поддержкой AirPlay (если доступно) для передачи музыки на каждое из них.
- При использовании более ранней версии iTunes значок AirPlay может отображаться как , а не .

Управление воспроизведением

На хост-устройстве с ПО iTunes или DS3880W можно выбрать различные параметры воспроизведения.

Примечание

- Убедитесь в успешном выполнении передачи аудиозаписей из музыкальной библиотеки iTunes на DS3880W.

- Для приостановки/возобновления воспроизведения нажмите **▶||**.
- Чтобы изменить громкость, несколько раз нажмите кнопку **+/-**.

Совет

- Если выполняется передача музыки с ПК/Mac, для управления воспроизведением с DS3880W необходимо установить флажок **Разрешить iTunes управление аудио с удаленных AC** в разделе iTunes **Редактировать -> Предпочтения -> Устройства**.

Использование дополнительных настроек звука

При использовании iPod touch/iPhone/iPad в качестве хост-устройства iTunes

Чтобы использовать дополнительные настройки звука и дополнительные функции, с помощью устройства iPod touch/iPhone/iPad загрузите приложение **Philips Fidelio** на портале магазина Apple App Store. Оно является бесплатным приложением от Philips.

При использовании ПК/Мас с поддержкой Wi-Fi в качестве хост-устройства iTunes

Для доступа к дополнительным настройкам звука можно использовать эквалайзер, доступный непосредственно в iTunes (Просмотр -> Отобразить эквалайзер).

Совет

- Дополнительные сведения см. в справочной документации iTunes.

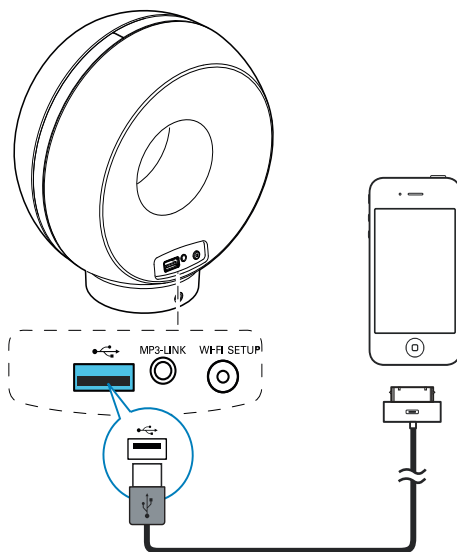
Воспроизведение/зарядка iPod/iPhone/iPad через разъем USB

Примечание

- Разъем USB совместим только с устройством iPod/iPhone/iPad.
- Чтобы предотвратить повреждение DS3880W, подключайте к разъему USB на DS3880W только устройства iPod/iPhone/iPad.

Можно включать воспроизведение с iPod/iPhone/iPad, а также заряжать его через разъем USB с помощью кабеля USB Apple (не входит в комплект).

Если передача аудиозаписей с помощью AirPlay остановлена, после успешного подключения USB устройство автоматически переключится на источник USB.



- Подключите кабель USB Apple (не входит в комплект) к:
 - разъему **USB** на задней панели DS3880W;
 - разъему для док-станции на iPod/iPhone/iPad.

Совет

- Встроенный аккумулятор устройства DS3880W позволяет воспроизводить содержимое iPod/iPhone/iPad в поездке.
- Встроенный аккумулятор не поддерживает функцию зарядки iPod/iPhone/iPad.

Поддержка iPod/iPhone/iPad

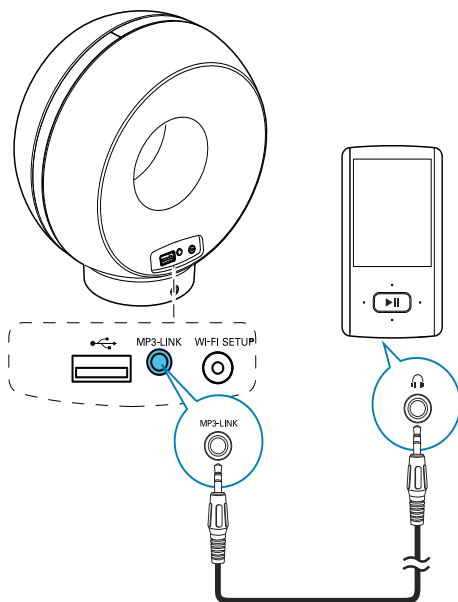
Ниже приведены модели устройств iPod, iPhone и iPad, которые можно использовать для воспроизведения и зарядки через разъем USB.

- iPad 2
- iPad
- iPhone 4
- iPhone 3GS
- iPhone 3G
- iPhone
- iPod classic
- iPod 5G
- iPod 4G
- iPod nano (2, 3, 4, 5 и 6 поколения)
- iPod touch (1, 2, 3 и 4 поколения)

Воспроизведение с внешнего устройства

С помощью DS3880W можно воспроизводить звук с внешнего аудиопроигрывателя.

Если передача аудиозаписей с помощью AirPlay и непосредственное воспроизведение музыки через разъем USB остановлены, DS3880W автоматически переключится на источник MP3 link.



- Подключите прилагаемый кабель MP3 Link к:
 - разъему **MP3-LINK** на задней панели DS3880W;
 - разъему для наушников на внешнем аудиоплеере.

6 Обновление встроенной программы

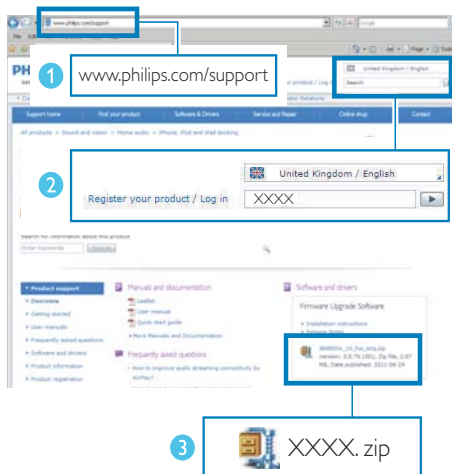
Чтобы повысить качество работы DS3880W, компания Philips может предложить новое ПО для обновления DS3880W.

Для получения информации о последней версии ПО зарегистрируйте изделие на веб-сайте www.philips.com/welcome.

Примечание

- Обновить встроенную программу можно только при помощи ПК или Mac.

Загрузка файла обновления



- 1 Перейдите на веб-сайт www.philips.com/support на компьютере/Mac.

- 2 Чтобы найти последнюю версию файла обновления встроенного ПО, введите номер модели.
- 3 Сохраните файл обновления на жестком диске.

Обновление со страницы конфигурации

Предупреждение

- Для обновления ПО всегда подключайте DS3880W к источнику переменного тока. Не отключайте питание во время обновления ПО DS3880W.

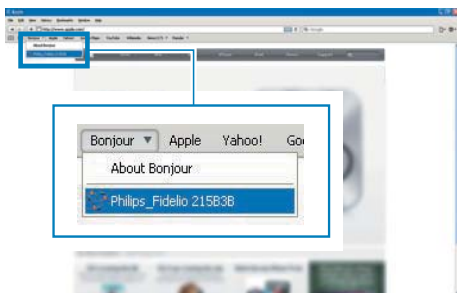
Примечание

- Перед использованием на ПК/Mac веб-обозревателя, отличного от Apple Safari, обязательно перейдите на страницу конфигурации маршрутизатора Wi-Fi и запишите IP-адрес DS3880W. Инструкции по поиску IP-адресов устройств, подключенных к маршрутизатору Wi-Fi, см. в руководстве пользователя маршрутизатора Wi-Fi.

- 1 Включите DS3880W (см. 'Подготовка к работе' на стр. 12).
 - ↳ Загрузка устройства занимает около 35 секунд. Во время загрузки индикатор **НАСТРОЙКА WI-FI** на задней панели основного устройства часто мигает зеленым светом.
 - ↳ После загрузки может прозвучать звуковой сигнал и индикатор **НАСТРОЙКА WI-FI** начнет светиться зеленым ровным светом. Устройство DS3880W автоматически подключено к последней настроенной сети Wi-Fi.
- 2 Убедитесь, что DS3880W и ПК/Mac подключены к одному маршрутизатору Wi-Fi.

3 На ПК/Мас откройте веб-браузер Apple **Safari** и в раскрывающемся списке Bonjour выберите пункт "Philips_Fidelio XXX".

- Или откройте на ПК/Мас другой веб-обозреватель, затем в адресной строке введите IP-адрес DS3880W (доступен на странице конфигурации маршрутизатора Wi-Fi).
↳ Отобразится веб-страница конфигурации DS3880W.



4 Для завершения обновления ПО следуйте инструкциям на экране.

Примечание

- Если обновление ПО не выполнено, можно повторить описанные выше действия.
- Если после успешного обновления ПО имеются проблемы с подключением к сети Wi-Fi, одновременно нажмите и удерживайте на DS3880W кнопки **+** и **-** более 5 секунд для сброса настроек устройства, затем повторите попытку настройки сети Wi-Fi для DS3880W.

7 Сведения об изделии

Примечание

- Информация о продукте может быть изменена без предварительного уведомления.

Характеристики

Усилитель

| | |
|-------------------------------|----------------------------------|
| Номинальная выходная мощность | 4 × 4 Вт (среднеквадр.) |
| Частотный отклик | 63—20 кГц |
| Отношение сигнала/шум | > 75 дБ |
| MP3 Link | 650 мВ (среднеквадр.), 20 кОм |

Акустические системы

| | |
|------------------------------|--------------------------|
| Сопrotивление АС | 8 Ом |
| Акустический преобразователь | 40 мм, полного диапазона |
| Чувствительность | 78 дБ/м/Вт |

Беспроводные

| | |
|--------------------------------|---|
| Стандарт беспроводных сетей | 802.11b/g |
| Безопасность беспроводной сети | WEP (64 или 128 бит) WPA/WPA2 (8—63 символов) |
| Диапазон частот | 2412—2462 МГц (К1 — К11) (для /79, /37, /55, /97) 2412—2472 МГц (К1 — К13) (для /12, /10, /05) |
| PBC (нажатие одной кнопки) | Да |

Общая информация

| | |
|--|--|
| Сеть переменного тока | Вход: 100—240 В~, 50/60 Гц, 1 А/1,2 А Выход: 12 В === 3,0 А |
| Энергопотребление во время работы | 35 Вт |
| Потребление электроэнергии в режиме ожидания | ≤ 0,5 Вт |
| Размеры | |
| - Основное устройство | 198 × 100 × 215 мм (Д × Ш × В) |
| Вес | |
| - С упаковкой | 1,95 кг |
| - Основное устройство | 1,32 кг |

8 Устранение неисправностей



Предупреждение

- Запрещается снимать корпус устройства.

Для сохранения действия условий гарантии запрещается самостоятельно ремонтировать систему.

При возникновении неполадок в процессе использования данной системы перед обращением в сервисную службу проверьте следующие пункты. Если не удастся решить проблему, посетите веб-сайт Philips (www.philips.com/welcome). При обращении в компанию Philips устройство должно находиться поблизости, номер модели и серийный номер должны быть известны.

Отсутствует питание

- Проверьте правильность подключения сетевой вилки устройства.
- Проверьте наличие электропитания в сетевой розетке.
- Перед использованием DS3880W в поездке убедитесь, что встроенный аккумулятор полностью заряжен.

Нет звука

- Отрегулируйте громкость.
- Проверьте подключение к сети Wi-Fi. При необходимости снова настройте сеть.

Устройство не реагирует на команды

- Чтобы сбросить настройки устройства, на DS3880W нажмите и удерживайте кнопки **+** и **-** более 5 секунд. Затем снова настройте для DS3880W сеть Wi-Fi.
- Отключите вилку питания от сети и подключите повторно, а затем снова включите устройство.

Сбой подключения к сети Wi-Fi

- Проверьте наличие для маршрутизатора Wi-Fi сертификации Wi-Fi 802.11b/g. Данное устройство совместимо только с маршрутизаторами с сертификацией Wi-Fi 802.11b/g.
- Если для маршрутизатора Wi-Fi имеется сертификация Wi-Fi 802.11n, убедитесь, что режим 802.11b/g включен. Устройство DS3880W не поддерживает подключение к маршрутизаторам только с сертификацией 802.11n.
- Данное устройство не поддерживает метод WPS-PIN.
- Если маршрутизатор Wi-Fi поддерживает метод WPS и WPS-PBC, но установить подключение к DS3880W не удается, используйте метод настройки Wi-Fi вручную (см. 'Схема 2. Подключение к маршрутизатору без WPS' на стр. 14).
- Включите в маршрутизаторе Wi-Fi передачу SSID.
- Не размещайте устройство рядом с возможными источниками помех, которые могут снижать качество сигнала Wi-Fi, например с микроволновыми печами.
- Если использовать ПК для подключения к сети Wi-Fi не удается, проверьте, работает ли ПК с сетью Wi-Fi. Использовать подключение по Ethernet для настройки сети AirPlay невозможно.
- Убедитесь в том, что имя SSID вашего маршрутизатора состоит только из буквенно-цифровых символов и не содержит пробел или специальные символы, например %/#/!*
- Если вы решите изменить имя устройства AirPlay (**Philips_Fidelio XXXX**), установленное в меню настроек, не используйте при этом специальные символы.
- Для некоторых маршрутизаторов Wi-Fi новых типов, если для подключения используется режим WPS, имя сети (SSID) может быть создано

автоматически. Всегда заменяйте имя сети (SSID) по умолчанию на простое имя, состоящее из буквенно-цифровых символов, а также изменяйте режим безопасности Wi-Fi, чтобы защитить сеть.

Периодическое прерывание потокового воспроизведения музыки AirPlay

Выполните одно или все перечисленные ниже действия.

- Переместите DS3880W ближе к маршрутизатору Wi-Fi.
- Устраните препятствия между DS3880W и маршрутизатором Wi-Fi.
- Постарайтесь не использовать канал Wi-Fi, который перекрывается другими сетями Wi-Fi поблизости от устройства.
- Проверьте, достаточную ли скорость передачи данных обеспечивает сеть (если к одному и тому же маршрутизатору подключено несколько устройств, производительность AirPlay может снизиться). Отключите остальные устройства, подключенные к маршрутизатору.
- Если на маршрутизаторе Wi-Fi доступен параметр Quality of Service (QoS) (Качество обслуживания (QoS)), включите его.
- Выключите остальные маршрутизаторы Wi-Fi.

На хост-устройстве iTunes отсутствует значок AirPlay

- Убедитесь, что устройство DS3880W подключено к маршрутизатору Wi-Fi.
- Перед тем как открывать приложение iTunes, убедитесь, что на компьютере запущена служба Bonjour. Пример для ОС Windows XP: чтобы запустить эту службу, перейдите в меню **Пуск** -> **Панель управления**, а затем дважды щелкните значок **Администрирование** -> **Службы** -> **Служба Bonjour**, затем в отобразившемся меню щелкните **Запустить** и кнопку **ОК**.

- Если устранить проблему не удастся, попробуйте перезапустить устройство DS3880W.

Не удается установить подключение AirPlay с Mac или ПК

- Временно отключите брандмауэр и ПО безопасности, чтобы проверить, не блокируют ли они порты, используемые AirPlay для передачи содержимого. Сведения по снятию блокировки портов, используемых AirPlay, см. в документации к брандмауэру и ПО безопасности.
- Если при использовании для AirPlay iPod Touch/iPhone/iPad/Mac/ПК воспроизведение музыки прерывается или прекращается, попробуйте перезагрузить iPod Touch/iPhone/iPad, iTunes или DS3880W.
- В результате передачи видео или загрузки с FTP маршрутизатор может быть перегружен, что приведет к прерыванию звука во время воспроизведения музыки AirPlay. Попробуйте уменьшить нагрузку на маршрутизатор.

ГАРАНТИЙНЫЙ ТАЛОН

Россия, Белоруссия

PHILIPS

Место для приклепления
кассового и товарного чеков

Модель:

Заполнение обязательно

Серийный номер:

Заполнение обязательно

Дата продажи:

Заполнение обязательно

ПРОДАВЕЦ:

Название торговой организации:

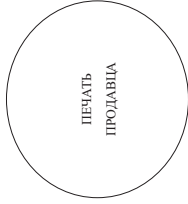
Заполнение обязательно

Телефон торговой организации:

Заполнение обязательно

Адрес и E-mail:

Заполнение желательно



Изделие получило в исправном состоянии.

С условиями гарантии ознакомлен и согласен.
Всё изложенное в инструкции по эксплуатации и гарантийном талоне
обязуюсь выполнять и гарантирую выполнение всеми пользователями изделия.

(подпись покупателя)

(ФИО покупателя)

Внимание! Требуется полное заполнения гарантийного талона продавцом!

Гарантийный талон недействителен при его неправомерном или неполном заполнении, без печати продавца и подписи покупателя. Кассовый и товарный чеки о покупке должны быть приклеены к настоящему гарантийному талону.

Дополнение к инструкции пользователя

Уважаемый Потребитель! Благодарим Вас за покупку изделия Филипс

При покупке изделия убедительно просим проверить правильность заполнения гарантийного талона. Серийный номер и наименование модели приобретенного Вами изделия должны быть идентичны записи в гарантийном талоне. Не допускается внесения в талон каких-либо изменений, исправлений. В случае неправильного или неполного заполнения гарантийного талона, а если чек не был прикреплен к гарантийному талону при покупке Вами изделия – немедленно обратитесь к продавцу.

Изделие представляет собой технически сложный товар. При бережном и внимательном отношении и использовании изделия в соответствии с правилами эксплуатации оно будет надежно служить Вам долгие годы. В ходе эксплуатации изделия не допускайте механических повреждений изделия, попадания внутрь посторонних предметов, жидкостей, насекомых и пр., в течение всего срока службы следите за сохранностью полной идентификационной информации с наименованием модели и серийного номера на изделии. Во избежание возможных недоразумений сохраняйте в течение всего срока службы документы, прилагаемые к изделию при его продаже (данный гарантийный талон, товарный и кассовый чеки, накладные, инструкцию пользователя и иные документы). Если в процессе эксплуатации Вы обнаружите, что параметры работы изделия отличаются от изложенных в инструкции пользователя, обратитесь пожалуйста за консультацией в Информационный Центр.

Изготовителем под контролем «Philips Consumer Lifestyle B.V.» (Туссендиелен 4, 9206 AD, Драхтен, Нидерланды, Импортёр: ООО «Филипс», РФ, 123022 г. Москва, ул. Сергея Магасева, д.13 (в случае импортируемой продукции). Если купленное Вами изделие требует специальной установки и подключения, рекомендуем обратиться в организацию, специализирующуюся на оказании такого рода услуг. Лицо (компания), осуществившее Вам установку, несет ответственность за правильность проведенной работы. Помните, квалифицированная установка и подключение изделия соответствуют для его дальнейшего правильного функционирования и гарантийного обслуживания.

Сроки и условия гарантии:

| Наименование Изделия | Срок гарантии | Срок службы |
|---|---------------|-------------|
| Телевизоры, домашние медиацентры | 1 год | 5 лет |
| Стационарные аудио и видеосистемы, переносные и автоматизированные, автомобильные медиацентры и усилители | 1 год | 3 года |
| Портативные устройства, носимые проигрыватели, диктофоны, фотоаппараты, компьютерная периферия, автомобильная акустика, индивидуальные премодектирующие устройства, обучаемые пульты ДУ | 1 год | 1 год |
| Товары по уходу за детьми | 2 года | 2 года |

Настоящие условия гарантии распространяются только на изделия, имеющие полную идентификационную информацию, приобретенные и используемые исключительно для личных, семейных, домашних и иных нужд, не связанных с осуществлением предпринимательской деятельности.

Гарантийное обслуживание не распространяется на изделия, недостатки которых возникли вследствие:

- Нарушения Потребителем правил эксплуатации, хранения или транспортировки товара;
- Действия третьих лиц:
 - ремонта неуполномоченными лицами;
 - внесения не санкционированных изготовителем конструктивных или схемотехнических изменений и изменений программного обеспечения
 - отклонения от Государственных Технических Стандартов (ГОСТов) и норм питающих, телекоммуникационных и кабельных сетей;
 - неправильной установки и подключения изделия;
 - подключения изделия к другому изделию/товару в небезопасном состоянии
- Действия соединителя должны осуществляться только после отключения всех соединяемых изделий/товаров от питающей сети).

(любые соединения должны осуществляться только после отключения всех соединяемых изделий/товаров от питающей сети).

Гарантия не распространяется также на расходные материалы и аксессуары, включая, но не ограничиваясь: элементы питания (батарейки), наушники, чехлы, соединительные кабели и пр.

Дату изготовления изделия Вы можете определить по серийному номеру (xxxxxTTNNxxxxxx), где TT – год, NN номер недели, а x – любой символ. Пример расшифровки серийного номера: A1021025123456 – дата изготовления 25 неделя 2010 года. В случае затруднений при определении даты изготовления обратитесь пожалуйста в Информационный Центр.

Любую информацию об изделии, расположении сервисных центров и о сервисном обслуживании

Вы можете получить в Информационном Центре:

Телефон: (495) 961-1111 или 8 800 200-0880 (бесплатный звонок по России)

Время работы: с 9-00 до 21-00 (ежедневно, время московское)

Интернет: www.philips.ru

