

Register your product and get support at
www.philips.com/welcome

DC5070



CS	Příručka pro uživatele	3
ES	Manual del usuario	19
HU	Felhasználói kézikönyv	35
PL	Instrukcja obsługi	53
PT	Manual do utilizador	71
RU	Руководство пользователя	89
SK	Príručka užívateľa	111
SV	Användarhandbok	127

PHILIPS

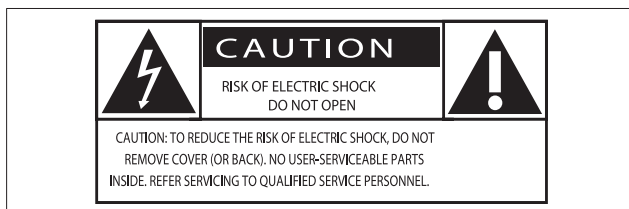
Содержание

1	Важная информация!	90
	Техника безопасности	90
	Уведомление	91
2	Система развлечений с док-станцией	93
	Введение	93
	Комплект поставки	93
	Описание основного устройства	94
	Описание пульта ДУ	95
3	Начало работы	97
	Подключение FM-антенны	97
	Подключение питания	97
	Подготовка пульта ДУ	97
	Установка часов.	98
	Включение	98
4	Воспроизведение	99
	Воспроизведение с устройств iPod, iPhone и iPad	99
	Воспроизведение с устройства USB	100
5	Параметры воспроизведения	101
	Пауза/возобновление воспроизведения	101
	Остановка воспроизведения	101
	Переход к дорожке	101
	Поиск по дорожке	101
	Повтор воспроизведения	101
	Воспроизведение в произвольном порядке	101
	Программирование дорожек	101
6	Прослушивание радио	102
	Настройка радиостанции	102
	Программирование радиостанций	102
	Выбор сохраненной радиостанции	103
7	Настройка звука	103
	Регулировка громкости	103
	Выбор предустановленного звукового эффекта	103
	Усиление низких частот (басов)	103
	Отключение звука	103
8	Другие возможности	104
	Установка таймера отключения	104
	Установка времени включения будильника	104
	Воспроизведение с внешнего устройства	104
9	Сведения об изделии	105
	Характеристики	105
	Информация о воспроизводимости USB	105
10	Определение и устранение неисправностей	107
	Гарантийный талон	стр 109

1 Важная информация!

Техника безопасности

Ознакомьтесь с приведенными обозначениями безопасности.



Значок молнии указывает на наличие неизолированных материалов в устройстве и опасность поражения электрическим током. В целях безопасности не снимайте корпус устройства.

Восклицательный знак указывает на функции, перед использованием которых необходимо внимательно ознакомиться с прилагаемым руководством во избежание последующих проблем с работой и обслуживанием устройства.

ОСТОРОЖНО! Для предотвращения возгорания или поражения электрическим током запрещается подвергать данный прибор воздействию дождя или влаги, а также помещать на прибор заполненные жидкостью сосуды, например вазы.

ВНИМАНИЕ! Во избежание поражения электрическим током сопоставьте широкий контакт с широким отверстием и вставьте вилку до упора.

Важные инструкции по безопасности

- Ознакомьтесь с данными инструкциями.
- Обратите внимание на все предупреждения.
- Следуйте всем указаниям.
- Запрещается использовать данный прибор вблизи воды.
- Очищайте устройство только сухой тканью.
- Запрещается блокировать вентиляционные отверстия устройства. Устанавливайте устройство в соответствии с инструкциями производителя.
- Запрещается устанавливать устройство возле источников тепла, таких как батареи отопления, обогреватели, кухонные плиты и другие приборы (включая усилители), излучающие тепло.
- Не наступайте на сетевой шнур и не заземляйте его, особенно в области вилки, розетки и в месте выхода из прибора.
- Используйте только принадлежности/аксессуары, рекомендованные производителем.
- Отключайте прибор от сети во время грозы или во время длительного перерыва в использовании.
- При необходимости технической диагностики и ремонта обращайтесь только к квалифицированным специалистам. Проведение диагностики необходимо при любых повреждениях прибора, например при повреждении сетевого шнура или вилки, попадании жидкости или какого-либо предмета в прибор, воздействии дождя или влаги, неполадках в работе или падении.
- Использование элементов питания. **ВНИМАНИЕ!** Для предотвращения утечки электролита и во избежание телесных повреждений, порчи имущества или повреждения устройства соблюдайте следующие правила.
 - Вставляйте элементы питания правильно, соблюдая полярность, указанную на устройстве (знаки + и -).

- Не устанавливайте одновременно элементы питания разных типов (старые и новые; угольные и щелочные и т.п.).
- При длительном перерыве в использовании извлекайте элементы питания.
- Запрещается подвергать элементы питания (аккумуляторный блок или батареи) воздействию высоких температур, включая прямые солнечные лучи, огонь и т.п.
- Следует исключить попадание на телевизор капель или брызг.
- Не помещайте на прибор потенциально опасные предметы (например, сосуды с жидкостями и зажженные свечи).
- Если для отключения устройства используется сетевой шнур или приборный штепсель, доступ к ним должен быть свободным.



Предупреждение

- Запрещается снимать корпус прибора.
- Запрещается смазывать детали прибора.
- Запрещается устанавливать этот прибор на другие электрические устройства.
- Берегите прибор от воздействия прямых солнечных лучей, открытого огня и источников тепла.
- Запрещается смотреть на лазерный луч внутри прибора.
- Убедитесь, что обеспечен легкий доступ к сетевому шнуру, вилке или адаптеру для отключения прибора от электросети.

Сетевой предохранитель

Эта информация применима только к изделиям с сетевой вилкой английского стандарта.

Данное устройство оснащено одобренной к применению литой сетевой вилкой. Для замены используйте предохранитель со следующими характеристиками:

- соответствие параметрам, указанным на вилке;
- соответствие стандарту BS 1362;

- наличие маркировки ASTA.

В случае возникновения сомнений при выборе типа предохранителя обратитесь в торговую организацию по месту приобретения.

Предупреждение. В соответствии с директивой EMC (2004/108/EC) запрещается отсоединять вилку от шнура питания.

Уведомление

Внесение любых изменений, не одобренных Philips Consumer Lifestyle, может привести к лишению пользователя права управлять оборудованием.



Данное изделие соответствует требованиям Европейского Союза по радиопомехам.



Изделие разработано и изготовлено с применением высококачественных деталей и компонентов, которые подлежат переработке и повторному использованию.



Маркировка символом перечеркнутого мусорного бака означает, что данное изделие попадает под действие директивы Европейского совета 2002/96/EC.

Узнайте о отдельной утилизации электротехнических и электронных изделий согласно местному законодательству.

Действуйте в соответствии с местными правилами и не выбрасывайте отработавшее изделие вместе с бытовыми отходами. Правильная утилизация отработавшего изделия поможет предотвратить возможные негативные последствия для окружающей среды и здоровья человека.



В изделии содержатся элементы питания, которые попадают под действие директивы ЕС 2006/66/ЕС и не могут быть утилизированы вместе с бытовым мусором. Узнайте о раздельной утилизации элементов питания согласно местному законодательству, так как правильная утилизация поможет предотвратить негативные последствия для окружающей среды и здоровья человека.

Информация о влиянии на окружающую среду

Продукт не имеет лишней упаковки. Мы попытались сделать так, чтобы упаковочные материалы легко разделялись на три типа: картон (коробка), пенополистерол (буфер) и полиэтилен (мешки, защитный пенопластовый лист).

Материалы, из которых изготовлена система, могут быть переработаны и вторично использованы специализированными предприятиями. Соблюдайте местные нормативы по утилизации упаковочных материалов, выработавших ресурс батареек и отслужившего оборудования.



Незаконное создание копий материалов, защищенных от копирования, в том числе компьютерных программ, файлов, музыкальных записей и записей теле- и радиопередач, может являться нарушением закона об авторском праве и быть уголовно наказуемым. Данное оборудование не может быть использовано в этих целях.



Windows Media и логотип Windows являются товарными знаками или зарегистрированными товарными знаками корпорации Microsoft в США и/или других странах.



“Сделано для iPod”, “Сделано для iPhone”, и “Сделано для iPad” означает, что данное электронное устройство разработано для подключения к iPod, iPhone или iPad и было сертифицировано разработчиком на соответствие стандартам Apple. Корпорация Apple не несет ответственности за функциональность данного устройства или за его соответствие стандартам и требованиям техники безопасности. Обратите внимание, что использование этого устройства совместно с iPod, iPhone или iPad может повлиять на работу беспроводной связи.

iPod и iPhone являются товарными знаками корпорации Apple Inc., зарегистрированными в США и других странах. iPad является товарным знаком корпорации Apple Inc.

Примечание

- Таблицу с обозначениями см. на задней панели прибора.

2 Система развлечений с док-станцией

Поздравляем с покупкой и приветствуем вас в клубе Philips! Чтобы воспользоваться всеми преимуществами поддержки Philips, зарегистрируйте приобретенное устройство на сайте www.philips.com/welcome.

Введение

Это устройство позволяет:

- прослушивать музыку с iPod/iPhone/iPad, USB-устройств и других внешних приборов;
- прослушивать передачи радиостанций.

Для создания насыщенного звука предусмотрены следующие эффекты:

- динамическое усиление низких частот (DBB).
- цифровое управление звуком (DSC).

Данная система поддерживает следующие медиаформаты:

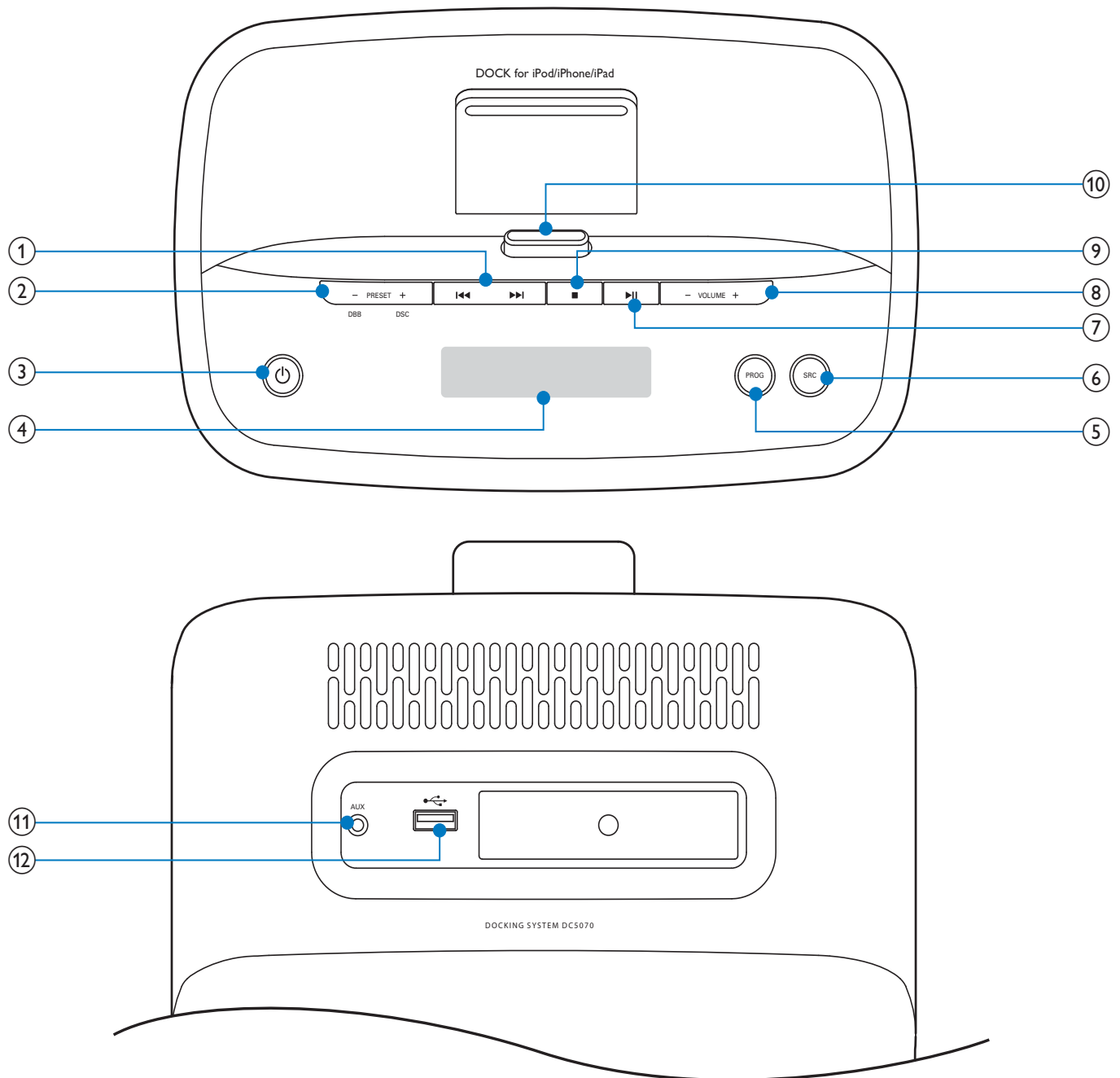


Комплект поставки

Проверьте комплектацию устройства.

- Основное устройство
- Пульт ДУ и две батарейки типа ААА
- 2 шнура питания (для ЕС и Великобритании)
- Соединительный кабель MP3 Link
- FM-антенна
- Руководство пользователя
- Краткое руководство

Описание основного устройства



- ① **⏮ / ⏭**
 - Переход к предыдущей/ следующей дорожке.
 - Поиск по дорожке.
 - Настройка радиостанции.
 - Установка часов и таймера.
- ② **-PRESET+**
 - Выбор сохраненной радиостанции.
- ③ **⏻**
 - Включение устройства.
- Переход к предыдущему/ следующему альбому.
- DBB**
 - Включение/выключение динамического усиления НЧ (DBB)
- DSC**
 - Выбор предустановленных настроек звука.

- Переключение в режим ожидания или режим ожидания Eco Power.

④ Дисплей

- Отображение текущего состояния.

⑤ PROG

- Программирование дорожек.
- Программирование радиостанций.
- Установка часов.

⑥ SRC

- Выбор источника: радио FM, iPod/iPhone/iPad, USB или AUX.

⑦ ►||

- Запуск или приостановка воспроизведения.

⑧ ■

- Остановка воспроизведения или удаление программы.

⑨ VOL +/-

- Регулировка громкости.

⑩ DOCK

- Док-станция для iPod/iPhone/iPad.

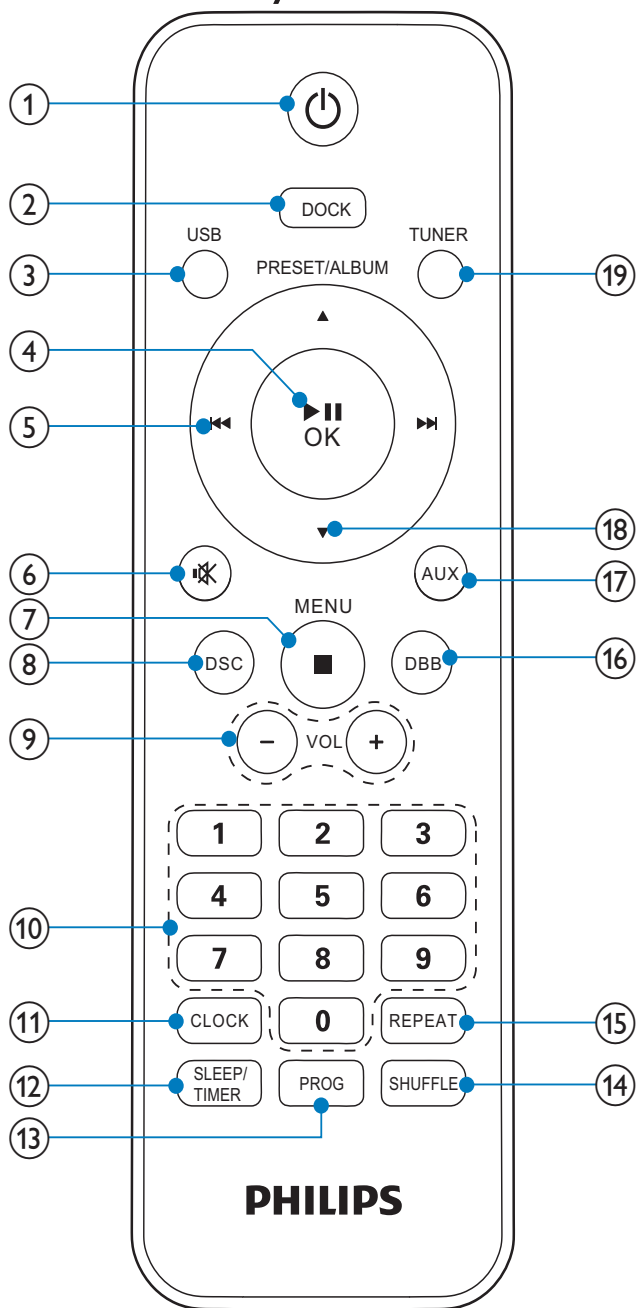
⑪ AUX

- Подключение внешнего аудиоустройства.

⑫

- Разъем USB.

Описание пульта ДУ



①

- Включение устройства.
- Переключение в режим ожидания или режим ожидания Eco Power.

② DOCK

- Выбор в качестве источника устройства iPod/iPhone/iPad.

③ USB

- Выбор USB в качестве источника.

- ④ **▶||/OK**
 - Запуск или приостановка воспроизведения.
 - Подтверждение выбора.
- ⑤ **◀◀ / ▶▶**
 - Переход к предыдущей/следующей дорожке.
 - Поиск по дорожке.
 - Настройка радиостанции.
 - Установка часов и таймера.
- ⑥ **🔊**
 - Отключение или повторное включение звука.
- ⑦ **Menu/ ■**
 - Доступ к меню iPod/iPhone/iPad.
 - Остановка воспроизведения или удаление программы.
- ⑧ **DSC**
 - Выбор предустановленных настроек звука.
- ⑨ **VOL +/-**
 - Регулировка громкости.
- ⑩ **Кнопки с цифрами**
 - Выбор дорожки.
 - Выбор сохраненной радиостанции.
- ⑪ **CLOCK**
 - Установка часов.
- ⑫ **SLEEP/TIMER**
 - Установка таймера отключения.
 - Установка будильника.
- ⑬ **PROG**
 - Программирование дорожек.
 - Программирование радиостанций.
- ⑭ **SHUFFLE**
 - Выбор режима воспроизведения в произвольном порядке.
- ⑮ **REPEAT**
 - Выбор режима повторного воспроизведения.
- ⑯ **DBB**
 - Включение/выключение динамического усиления НЧ (DBB)
- ⑰ **AUX**
 - Выбор AUX в качестве источника.
- ⑱ **PRESET/ALBUM ▲ / ▼**
 - Выбор сохраненной радиостанции.
 - Переход к предыдущему/следующему альбому.
 - Перемещение по меню iPod/iPhone/iPad.
- ⑲ **TUNER**
 - Выбор FM в качестве источника.

3 Начало работы



Внимание

- Неправильное использование кнопок управления и регулировки или выполнение действий, отличных от описанных ниже, может привести к радиационному облучению и к другим опасным последствиям.

Всегда следуйте инструкциям, приведенным в данной главе.

При обращении в представительство компании Philips необходимо назвать номер модели и серийный номер прибора. Серийный номер и номер модели указаны на задней панели прибора. Укажите эти номера здесь:

Номер модели _____

Серийный номер _____

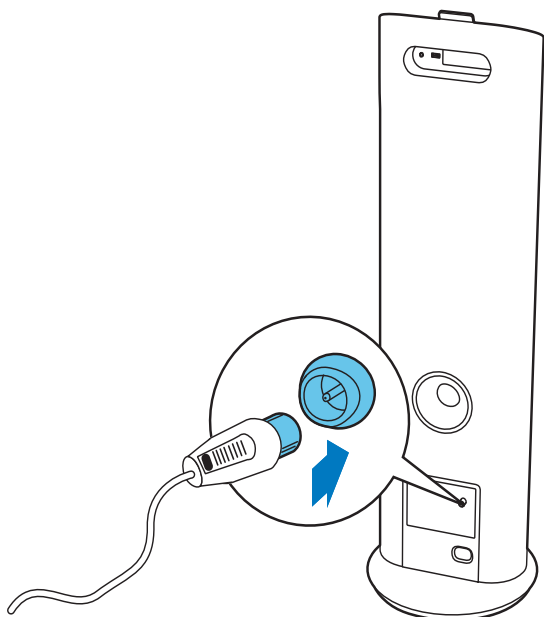
Подключение FM-антенны



Совет

- Для улучшения качества приема полностью выдвиньте антенну и отрегулируйте ее положение.

Подключите прилагаемую FM-антенну к разъему **FM AERIAL** на задней панели основного устройства.



Подключение питания

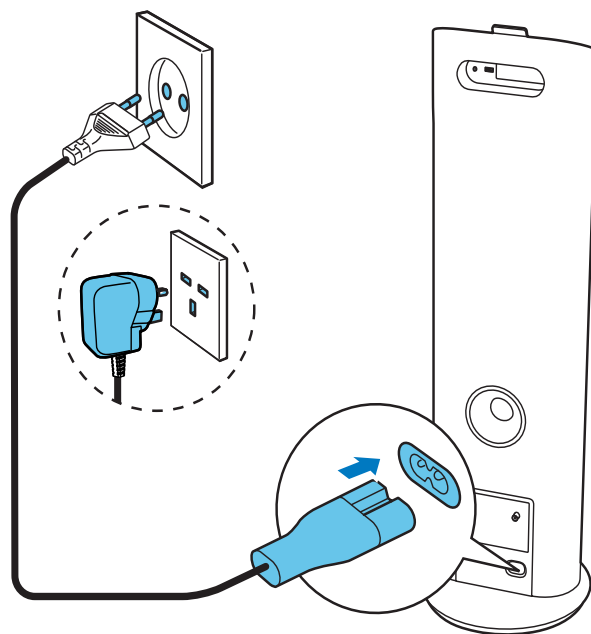


Внимание

- Риск повреждения устройства! Убедитесь, что напряжение электросети соответствует напряжению, указанному на задней или нижней панели устройства.
- Риск поражения электрическим током! При отключении шнура питания переменного тока от электросети тяните только за вилку. Не тяните за шнур питания.
- Перед подключением шнура питания убедитесь, что все остальные подключения выполнены.

Подключите шнур питания к:

- разъему **AC~MAINS** на задней панели основного устройства;
- розетке электросети.



Подготовка пульта ДУ

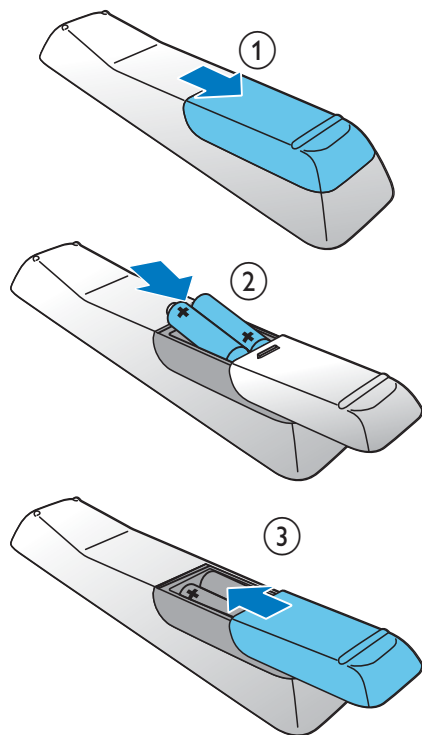


Внимание

- Опасность взрыва! Не подвергайте элементы питания воздействию высоких температур, прямых солнечных лучей или огня. Запрещается сжигать элементы питания.

Замена батареи пульта ДУ

- 1 Откройте отделение для батарей.
- 2 Вставьте 2 элемента питания типа ААА, соблюдая указанную полярность (+/-).
- 3 Закройте отделение для батарей.



Примечание

- Если вы не собираетесь использовать пульт ДУ в течение долгого времени, извлеките батареи.
- Не используйте одновременно старую и новую батарею или батареи разных типов.
- Элементы питания содержат химические вещества, поэтому их необходимо утилизировать в соответствии с применимыми правилами.

Установка часов.

- 1 Чтобы войти в режим установки часов, в режиме ожидания нажмите и более двух секунд удерживайте кнопку **CLOCK**.
↳ Время отобразится в 12- или 24- часовом формате.

- 2 Нажмите **◀◀ / ▶▶**, чтобы выбрать 12- или 24-часовой формат времени, а затем нажмите **CLOCK**.
↳ Отобразятся и начнут мигать цифры, соответствующие значению часа.
- 3 Нажмите **◀◀ / ▶▶**, чтобы установить значение часа, а затем нажмите **CLOCK**.
↳ Отобразятся и начнут мигать цифры, соответствующие значению минут.
- 4 Нажмите **◀◀ / ▶▶**, чтобы установить значение минут.
- 5 Нажмите **CLOCK** для подтверждения.

Включение

Нажмите **⏻**.

- ↳ Устройство переключится на источник, который был выбран последним.

Переключение в режим ожидания

Нажмите **⏻** еще раз для переключения устройства в режим ожидания.

- ↳ Яркость подсветки индикаторной панели уменьшится.
- ↳ На индикаторной панели отобразятся часы (если они настроены).

Переключение в режим ожидания Eco Power

Нажмите и удерживайте кнопку **⏻** не менее 2 секунд.

- ↳ Подсветка индикаторной панели отключится.

Переключение между обычным режимом ожидания и режимом Eco Power

Нажмите и удерживайте кнопку **⏻** не менее 2 секунд.



Примечание

- Если в течение 15 минут не будет нажата ни одна кнопка, прибор автоматически перейдет в режим ожидания Eco Power.

4 Воспроизведе- ние

Воспроизведение с устройств iPod, iPhone и iPad

С помощью этой док-станции можно воспроизводить музыку с iPod/iPhone/iPad.

Поддержка iPod/iPhone/iPad

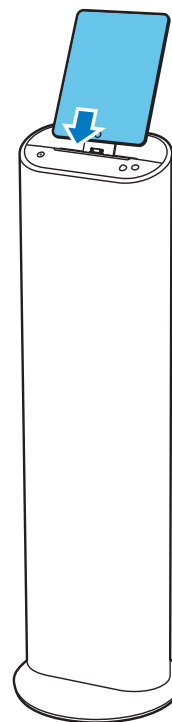
Настоящее устройство поддерживает следующие модели iPod, iPhone и iPad:

Поддерживаются следующие модели:

- iPad 2
- iPad
- iPhone 4
- iPhone 3GS
- iPhone 3G
- iPhone
- iPod classic
- iPod с видео
- iPod nano (1, 2, 3, 4, 5 и 6 поколения)
- iPod touch (1, 2, 3 и 4 поколения)

Подключение устройства iPod/iPhone/iPad

Установите устройство iPod/iPhone/iPad в док-станцию.



Прослушивание музыки с устройств iPod/iPhone/iPad

Примечание

- Убедитесь, что устройство iPod/iPhone/iPad установлено правильно.

- 1 Чтобы выбрать iPod/iPhone/iPad в качестве источника, нажмите **DOCK** на пульте ДУ или несколько раз нажмите **SRC** на основном устройстве.
- 2 Запустите воспроизведение аудио на устройстве iPod/iPhone/iPad.
 - ↳ Начнется автоматическое воспроизведение аудиопотока с подключенного устройства iPod/iPhone/iPad на этой док-станции. В противном случае нажмите **▶||**.
 - Перемещение по меню: нажмите **MENU**, а затем нажмите **▲ / ▼** / **◀◀ / ▶▶** для выбора, а после нажмите **OK** для подтверждения.

Зарядка устройств iPod/iPhone/iPad

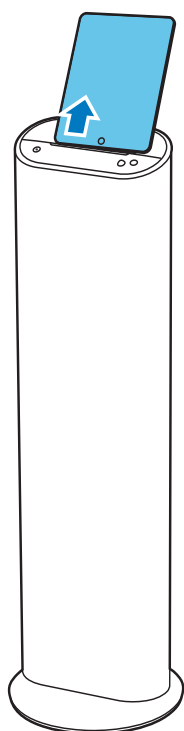
Если устройство подключено к источнику питания, установленный в док-станцию iPod/iPhone/iPad начинает заряжаться автоматически.

Примечание

- iPod с цветным дисплеем, iPod classic и iPod с видео невозможно заряжать в док-станции.

Извлечение устройства iPod/iPhone/iPad


Извлеките устройство iPod/iPhone/iPad из док-станции.

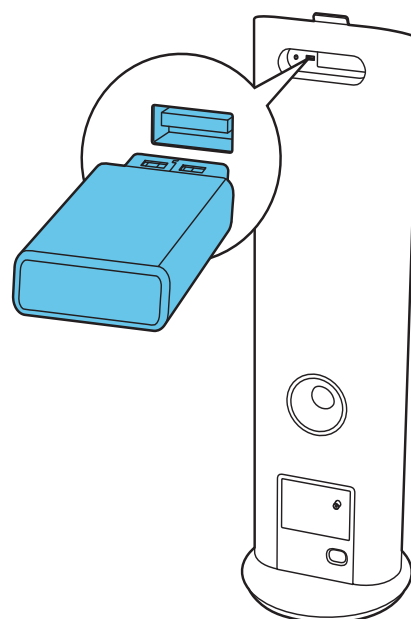


Воспроизведение с устройства USB

Примечание

- Убедитесь, что на устройстве USB содержатся аудиофайлы поддерживаемых форматов.

- 1 Чтобы выбрать USB в качестве источника, нажмите **USB** на пульте Δ/∇ или несколько раз нажмите **SRC** на основном устройстве.
- 2 Подключите USB-устройство к разъему  (USB) на задней панели устройства.
↳ Воспроизведение файла начнется автоматически. В противном случае нажмите **▶ II**.



5 Параметры воспроизведения

Пауза/возобновление воспроизведения

Во время воспроизведения нажмите ►||, чтобы приостановить или возобновить воспроизведение.

Остановка воспроизведения

Чтобы остановить воспроизведение, нажмите кнопку ■.

Переход к дорожке

Для устройства USB


- 1 Нажмите кнопку ▲ / ▼, чтобы выбрать альбом или папку.
- 2 Нажмите кнопку |◀◀ / ▶▶| для выбора дорожки или файла.

Поиск по дорожке

- 1 Для поиска в пределах дорожки во время воспроизведения нажмите и удерживайте кнопку |◀◀ / ▶▶|.
- 2 Отпустите кнопку для возобновления нормального воспроизведения.


Повтор воспроизведения

- 1 Во время воспроизведения нажмите кнопку **REPEAT** несколько раз и выберите один из режимов:
 - [r1] (повтор одной дорожки): текущая дорожка будет воспроизводиться повторно.

- [rA] (повтор всех дорожек): все дорожки будут воспроизводиться повторно.
 - ↳ Отобразится индикация  (повтор).

- 2 Для возврата к обычному режиму воспроизведения последовательно нажимайте кнопку **REPEAT**, пока на дисплее не исчезнет индикатор режима.

Воспроизведение в произвольном порядке

- 1 Во время воспроизведения нажмите **SHUFFLE**.
 - ↳ Отобразится индикация  (воспроизведение в произвольном порядке). Все дорожки будут воспроизводиться в произвольном порядке.
- 2 Для возврата к нормальному воспроизведению нажмите кнопку **SHUFFLE** еще раз.



Примечание

- Одновременно включить режимы повтора и воспроизведения в произвольном порядке невозможно.
- При проигрывании запрограммированных дорожек режим воспроизведения в произвольном порядке выбрать нельзя.

Программирование дорожек

Можно запрограммировать до 20 дорожек.

- 1 В режиме USB в положении остановки нажмите **PROG** для перехода в режим программирования.
 - ↳ На дисплее начнет мигать индикация [PROG] (программа).
- 2 Для дорожек MP3/WMA: с помощью кнопок ▲ / ▼ выберите альбом.

- 3 Нажмите **◀◀ / ▶▶** для выбора номера дорожки, затем нажмите кнопку **PROG** для подтверждения.
- 4 Повторите шаги 2—3 для программирования остальных дорожек.
- 5 Нажмите кнопку **▶||** для воспроизведения запрограммированных дорожек.
 - ↳ Во время воспроизведения отображается индикация **[PROG]** (программа).
 - Для удаления программы в режиме остановки нажмите кнопку **■**.

6 Прослушивание радио

Настройка радиостанции



Совет

- Для улучшения качества приема полностью выдвиньте антенну FM и отрегулируйте ее положение.

- 1 Чтобы выбрать радио в качестве источника, нажмите **TUNER** на пульте ДУ или несколько раз нажмите **SRC** на основном устройстве.
- 2 Нажмите и удерживайте кнопку **◀◀ / ▶▶** не менее 2 секунд.
 - ↳ Отобразится индикация **[SEARCH]** (поиск).
 - ↳ Настройка станций с сильным сигналом производится автоматически.
- 3 Повторите шаг 2 для настройки других станций.
 - Для настройки станции со слабым сигналом последовательно нажимайте кнопку **◀◀ / ▶▶** для поиска оптимального приема.

Программирование радиостанций



Совет

- Можно запрограммировать до 20 радиостанций.

Автоматическое программирование радиостанций

В режиме тюнера нажмите и удерживайте более двух секунд кнопку **PROG** для включения режима автоматического программирования.

- ↳ Отобразится индикация [AUTO SRCH] (автопоиск).
- ↳ Все найденные станции будут запрограммированы в порядке уменьшения силы сигнала.
- ↳ Первая запрограммированная радиостанция включится автоматически.

Программирование радиостанций вручную

- 1 Настройка радиостанции.
- 2 Нажмите кнопку **PROG** для перехода в режим программирования.
 - ↳ На дисплее начнет мигать индикация [PROG] (программа).
- 3 С помощью кнопок ▲ / ▼ выберите номер от 1 до 20 для этой радиостанции, а затем нажмите кнопку **PROG** для подтверждения.
 - ↳ Отобразится номер предустановленной станции и ее частота.
- 4 Повторите вышеперечисленные шаги для программирования других станций.



Примечание

- Для смены запрограммированной радиостанции сохраните под ее номером другую станцию.

Выбор сохраненной радиостанции

В режиме тюнера нажмите кнопку ▲ / ▼ для выбора номера сохраненной станции.

- Для прямого выбора предустановленной радиостанции можно использовать кнопки с цифрами.

7 Настройка звука

Регулировка громкости

Во время воспроизведения воспользуйтесь кнопками **VOL +/-** для увеличения/уменьшения уровня громкости.

Выбор предустановленного звукового эффекта

Во время воспроизведения нажмите кнопку **DSC** несколько раз и выберите один из режимов:

- [dSC1] (обычный)
- [dSC2] (рок)
- [dSC3] (классика)
- [dSC4] (джаз)
- [dSC5] (поп)

Усиление низких частот (басов)

Во время воспроизведения нажмите кнопку **DBB**, чтобы включить или выключить функцию динамического усиления низких частот.

- ↳ Если включена функция динамического усиления низких частот (DBB), отображается индикация **DBB**.

Отключение звука

Для отключения или включения звука во время воспроизведения нажмите кнопку **⏸**.

8 Другие ВОЗМОЖНОСТИ

Установка таймера отключения

Данная док-станция может автоматически переключаться в режим ожидания по истечении установленного периода времени.

- 1 Когда система включена, нажмите кнопку **SLEEP/TIMER** несколько раз для выбора периода времени (в минутах).
↳ Если таймер отключения активирован, отображается индикация **zZ**.

Сброс таймера отключения

- 1 Несколько раз нажмите кнопку **SLEEP/TIMER** до появления индикации [**SLEEP OFF**] (сброс таймера отключения).
↳ Когда таймер отключения деактивирован, индикатор **zZ** погаснет.

Установка времени включения будильника

Данную док-станцию можно использовать в качестве будильника. Для сигнала будильника можно выбрать следующие источники: iPod/iPhone/iPad, радио FM или USB-устройство.

Примечание

- Убедитесь в правильности установки часов.

- 1 В режиме ожидания нажмите и удерживайте кнопку **SLEEP/TIMER**, пока на дисплее не появится сообщение [**SET TIMER**] (Установка таймера).
- 2 Чтобы выбрать источник, нажмите **USB, DOCK** или **TUNER**.
- 3 Нажмите **SLEEP/TIMER** для подтверждения.
↳ Отобразятся и начнут мигать цифры, соответствующие значению часа.

- 4 Нажимайте кнопку **◀◀ / ▶▶**, чтобы установить значение часа, затем снова нажмите кнопку **SLEEP/TIMER**.
↳ Отобразятся и начнут мигать цифры, соответствующие значению минут.
- 5 Нажмите **◀◀ / ▶▶**, чтобы установить значение минут.
- 6 Нажмите **SLEEP/TIMER** для подтверждения.
↳ Будильник установлен и активирован.

Установка и отключение будильника

Чтобы включить или выключить будильник, в режиме ожидания несколько раз нажмите кнопку **SLEEP/TIMER**.

- ↳ Если будильник включен, отображается индикация **☀**.
- ↳ Если таймер отключен, индикация **☀** не отображается.

Примечание

- Если в качестве источника выбрано USB-устройство или iPod/iPhone/iPad, однако USB-устройство или iPod/iPhone/iPad не подключены, док-станция автоматически выберет радио FM в качестве источника.

Воспроизведение с внешнего устройства

С помощью этой док-станции можно прослушивать музыку с внешних аудиоустройств.

- 1 Нажмите кнопку **AUX** для выбора AUX в качестве источника.
- 2 Подключите прилагаемый кабель MP3 Link к:
 - разъему **AUX** на задней панели основного устройства;
 - разъему для наушников на устройстве
- 3 Начните воспроизведение на устройстве. (См. руководство пользователя аудиоустройства.)

9 Сведения об изделии

Примечание

- Информация о продукте может быть изменена без предварительного уведомления.

Характеристики

Усилитель

Номинальная выходная мощность	120 Вт
Частотный отклик	100 Гц – 16 кГц, ±3 дБ
Отношение сигнал/шум	> 70 дБ
Вход АиХ	< 600 мВ (среднеквадр.)

Радио

Частотный диапазон	FM: 87,5—108 МГц
Шкала настройки	50 кГц
Чувствительность	
- Моно, отношение сигнал/шум: 26 дБ	<22 dBu
-Stereo, отношение сигнал/шум: 46 дБ	<45 dBu
Селективность поиска	< 30 dBu
Коэффициент нелинейных искажений	< 3 %
Отношение сигнал/шум	>45 дБ

Акустические системы

Сопrotивление АС	6 Ом + 2 x 4 Ом
Акустический преобразователь	НЧ-динамик 5,25" + 2 динамика полного диапазона 2,75"
Чувствительность	> 82 дБ/м/Вт

Общая информация

Сеть переменного тока	220–240 В; 50/60 Гц
Энергопотребление в режиме ожидания	< 1 Вт
Прямой порт USB	Версия 2.0/1.1
Нагрузка USB	≤500 мА
Размеры	
- Основное устройство (Ш x В x Г)	350 x 999 x 350 мм
Вес	
- С упаковкой	13,5 кг
- Основное устройство	10,7 кг

Информация о воспроизводимости USB

Совместимые устройства USB:

- флэш-накопитель USB (USB 2.0 или USB 1.1)
- плеер с флэш-памятью USB (USB 2.0 или USB 1.1)
- карты памяти (для работы с данным устройством требуется дополнительное устройство считывания)

Поддерживаемые форматы:

- Формат файловой системы устройства USB или карты памяти: FAT12, FAT16, FAT32 (объем сектора: 512 байт)
- Скорость передачи MP3 (скорость передачи данных): 32-320 Кбит/с и переменная скорость передачи данных

- WMA v9 или более ранней версии
- Каталоги с вложением до 8 уровней
- Количество альбомов/ папок: макс. 99
- Количество дорожек/ записей: макс. 99
- Тэг ID3 v2.0 или более поздней версии
- Имя файла в Unicode UTF8 (максимальная длина: 128 байтов)

Неподдерживаемые форматы:

- Пустые альбомы. Пустой альбом — это альбом, не содержащий файлов MP3/WMA. Такой альбом не будет отображаться на дисплее.
- Файлы неподдерживаемых форматов пропускаются. Например, документы Word (.doc) или файлы MP3 с расширением .dlf игнорируются и не воспроизводятся.
- Аудиофайлы AAC, WAV, PCM
- Файлы WMA, защищенные от копирования (DRM) (.wav, .m4a, .m4p, .mp4, .aac)
- Файлы WMA в формате Lossless (без потери качества)

10 Определение и устранение неисправностей



Предупреждение

- Запрещается снимать корпус прибора.

Для сохранения действия условий гарантии запрещается самостоятельно ремонтировать систему.

При возникновении неполадок в процессе использования данного прибора перед обращением в сервисную службу проверьте следующее. Если не удастся решить проблему, посетите веб-сайт Philips (www.philips.com/welcome). При обращении в компанию Philips прибор должен находиться поблизости, номер модели и серийный номер должны быть известны.

Отсутствует питание

- Убедитесь, что сетевая вилка системы правильно подключена.
- Проверьте наличие электропитания в сетевой розетке.
- В целях экономии энергии система отключается автоматически через 15 минут после окончания воспроизведения дорожек и отсутствия команд управления.

Нет звука или звук с помехами

- Отрегулируйте громкость.

Устройство не реагирует на команды

- Отключите и снова подключите сетевую вилку, затем включите устройство еще раз.

Пульт ДУ не работает

- Перед нажатием любой функциональной кнопки выберите необходимый источник с помощью пульта ДУ, а не главного устройства.

- Поднесите пульт ДУ ближе к устройству.
- Установите элементы питания, соблюдая полярность (+/-), как указано на устройстве.
- Замените элементы питания.
- Направьте пульт ДУ непосредственно на датчик на передней панели устройства.

Некоторые файлы на устройстве USB не отображаются

- Число папок и файлов на устройстве USB превышает заданный лимит. Это не является неисправностью.
- Форматы этих файлов не поддерживаются.

Устройство USB не поддерживается

- Данное устройство USB несовместимо с этим устройством. Попробуйте подключить другое устройство.

Плохой прием радиосигнала

- Увеличьте расстояние между системой и телевизором или видеомагнитофоном.
- Если сигнал слишком слабый, настройте антенну или подключите внешнюю антенну для улучшения приема.

Таймер не работает

- Правильно установите часы.
- Включите таймер.

Настройка часов/таймера удалена

- Произошел сбой питания или шнур питания был отключен.
- Переустановите часы/таймер.

ГАРАНТИЙНЫЙ ТАЛОН

PHILIPS

Место для приклепления
кассового и товарного чеков

Модель:

Заполнение обязательно

Серийный номер:

Заполнение обязательно

Дата продажи:

Заполнение обязательно

ПРОДАВЕЦ:

Название торговой организации:

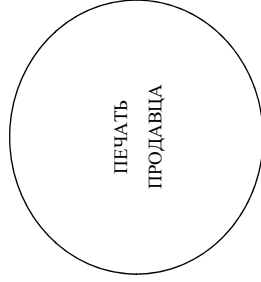
Заполнение обязательно

Телефон торговой организации:

Заполнение обязательно

Адрес и E-mail:

Заполнение желательно



Изделие получило в исправном состоянии.

С условиями гарантии ознакомлен и согласен.
Всё изложенное в инструкции по эксплуатации и гарантийном талоне
обязуюсь выполнять и гарантирую выполнение всеми пользователями изделия.

(подпись покупателя)

(ФИО покупателя)

Внимание! Требуется полное заполнения гарантийного талона продавцом!

Гарантийный талон недействителен при его неправильном или неполном заполнении, без печати продавца и подписи покупателя. Кассовый и товарный чеки о покупке должны быть приклеены к настоящему гарантийному талону.

Дополнение к инструкции пользователя

Уважаемый Потребитель! Благодарим Вас за покупку изделия Филипс

При покупке изделия убедительно просим проверить правильность заполнения гарантийного талона. Серийный номер и наименование модели приобретенного Вами изделия должны быть идентичны записи в гарантийном талоне. Не допускается внесение в талон каких-либо изменений, исправлений. В случае неправильного или неполного заполнения гарантийного талона, а если чек не был прикреплён к гарантийному талону при покупке Вами изделия – немедленно обратитесь к продавцу.

Изделие представляет собой технически сложный товар. При бережном и внимательном отношении и использовании его в соответствии с правилами эксплуатации оно будет надёжно служить Вам долгие годы. В ходе эксплуатации изделия не допускайте механических повреждений повреждённых изделий, попадания внутрь посторонних предметов, жидкостей, насекомых и пр., в течение всего срока службы следите за сохранностью полной идентификационной информации с наименованием модели и серийного номера на изделии. Во избежание возможных недоразумений сохраняйте в течение всего срока службы документы, прилагаемые к изделию при его продаже (данный гарантийный талон, товарный и кассовый чеки, накладные, инструкцию пользователя и иные документы). Если в процессе эксплуатации Вы обнаружите, что параметры работы изделия отличаются от изложенных в инструкции пользователя, обратитесь пожалуйста за консультацией в Информационный Центр.

Изготовлено под контролем "Philips Consumer Lifestyle B.V.", Туссендиелен 4, 9206 АД, Драхтен, Нидерланды. Импортёр: ООО "Филипс", РФ, 119048 г. Москва, ул. Усачева, д. 35А (в случае импортируемой продукции). Если купленное Вами изделие требует специальной установки и подключения, рекомендуем обратиться в организацию, специализирующуюся на оказании такого рода услуг. Лицо (компания), осуществившее Вам установку, несёт ответственность за правильность проведенной работы. Помните, квалифицированная установка и подключение изделия существуют для его дальнейшего правильного функционирования и гарантийного обслуживания.

Сроки и условия гарантии:

Наименование Изделия	Срок гарантии	Срок службы
Телевизоры, домашние медиacentры	1 год	5 лет
Стационарные аудио и видеосистемы, переносные и автомагнитолы, автомобильные медиacentры и усилители	1 год	3 года
Портативные устройства, носимые проигрыватели, диктофоны, фотоаппараты, компьютерная периферия, автомобильная акустика, индивидуальные приемопередающие устройства, обучаемые пульты ДУ	1 год	1 год
Товары по уходу за детьми	2 года	2 года

Настоящие условия гарантии распространяются только на изделия, имеющие полную идентификационную информацию, приобретенные и используемые исключительно для личных, семейных, домашних и иных нужд, не связанных с осуществлением предпринимательской деятельности

Гарантийное обслуживание не распространяется на изделия, недостатки которых возникли вследствие:

1. Нарушения Потребителем правил эксплуатации, хранения или транспортировки товара;
2. Действий третьих лиц:
 - ремонта неуполномоченными лицами;
 - внесения не санкционированных изготовителем конструктивных или схемотехнических изменений и изменений программного обеспечения
 - отклонения от Государственных Технических Стандартов (ГОСТов) и норм питающих, телекоммуникационных и кабельных сетей;
 - неправильной установки и подключения изделия;
 - подключения изделия к другому изделию/товару в необесточенном состоянии (любые соединения должны осуществляться только после отключения всех соединяемых изделий/товаров от питающей сети).
3. Действия непреодолимой силы (стихия, пожар, молния и т.п.);

Гарантия не распространяется также на расходные материалы и аксессуары, включая, но не ограничиваясь: элементы питания (батарейки), наушники, чехлы, соединительные кабели и пр.

Дату изготовления изделия Вы можете определить по серийному номеру (xxxxxГГННxxxxxx), где ГГ – год, НН номер недели, а x – любой символ. Пример расшифровки серийного номера: AJ021025123456 – дата изготовления 25 недели 2010 года. В случае затруднений при определении даты изготовления обратитесь пожалуйста в Информационный Центр.

Любую информацию об изделии, расположении сервисных центров и о сервисном обслуживании

Вы можете получить в Информационном Центре:

Телефон: (495) 961-1111 или 8 800 200-0880 (бесплатный звонок по России)

Время работы: с 9-00 до 21-00 (ежедневно, время московское)

Интернет: www.philips.ru

