

Register your product and get support at
www.philips.com/welcome

DCM3065



EN User manual	3
PL Instrukcja obsługi	21

RU Руководство пользователя	41
UK Посібник користувача	67

PHILIPS

Содержание

1	Важная информация!	42
	Техника безопасности	42
	Уведомление	44
2	Ваш продукт	46
	Введение	46
	Комплект поставки	46
	Описание основного устройства	47
	Описание пульта ДУ	48
3	Начало работы	49
	Размещение	49
	Подготовка пульта ДУ	49
	Подключение FM-антенны	50
	Подключение питания	50
	Автоматическая настройка радиостанций	50
	Установка часов.	50
	Включение	51
4	Воспроизведение	51
	Воспроизведение с диска	51
	Воспроизведение с устройства USB	51
	Пауза/возобновление воспроизведения	52
	Переход к дорожке	52
	Поиск по дорожке	52
	Отображение информации о воспроизведении	52
	Повторное воспроизведение и воспроизведение в случайном порядке	52
	Программирование дорожек	52
5	Настройка звука	53
	Регулировка громкости	53
	Выбор предустановленного звукового эффекта	53

Усиление низких частот (басов)	53
Отключение звука	53

6	Прослушивание радио	54
	Настройка радиостанции	54
	Автоматическое программирование радиостанций	54
	Программирование радиостанций вручную	54
	Выбор сохраненной радиостанции FM-станции с RDS	55

7	Воспроизведение с устройств iPod, iPhone и iPad	55
	Поддержка iPod/iPhone/iPad	55
	Подключение устройства iPod/iPhone/iPad	55
	Прослушивание музыки с устройств iPod/iPhone/iPad	56
	Зарядка устройств iPod/iPhone/iPad	56

8	Другие возможности	57
	Установка времени включения будильника	57
	Установка таймера отключения	57
	Воспроизведение с внешнего устройства	57
	Наушники	58

9	Сведения об изделии	58
	Характеристики	58
	Информация о совместимости с USB	59
	Поддерживаемые форматы MP3-дисков	59
	Обслуживание	59

10	Устранение неисправностей	60
-----------	----------------------------------	-----------

1 Важная информация!

Техника безопасности

Ознакомьтесь с приведенными обозначениями безопасности.



Значок молнии указывает на наличие неизолированных материалов в устройстве и опасность поражения электрическим током. В целях безопасности не снимайте корпус устройства.

Восклицательный знак указывает на функции, перед использованием которых необходимо внимательно ознакомиться с прилагаемым руководством во избежание последующих проблем с работой и обслуживанием устройства.

ОСТОРОЖНО! Для предотвращения возгорания или поражения электрическим током данное устройство запрещается подвергать воздействию дождя или влаги, а также запрещается помещать на данное устройство заполненные жидкостью сосуды, например вазы.

ВНИМАНИЕ! Во избежание поражения электрическим током сопоставьте широкий контакт с широким отверстием и вставьте вилку до упора.

Важные инструкции по безопасности

- 1 Ознакомьтесь с данными инструкциями.
- 2 Сохраните данные инструкции.
- 3 Обратите внимание на все предупреждения.
- 4 Следуйте всем указаниям.
- 5 Запрещается использовать данное устройство возле воды.
- 6 Очищайте устройство только сухой тканью.
- 7 Запрещается блокировать вентиляционные отверстия устройства. Устанавливайте устройство в соответствии с инструкциями производителя.
- 8 Запрещается устанавливать устройство возле источников тепла, таких как батареи отопления, обогреватели, кухонные плиты и другие приборы (включая усилители), излучающие тепло.
- 9 Не наступайте на сетевой шнур и не защемляйте его, особенно в области вилки, розетки и в месте выхода из устройства.
- 10 Используйте только принадлежности/аксессуары, рекомендованные производителем.
- 11 Устанавливайте устройство только на тележку, подставку, треногу, кронштейн или стол, рекомендуемые производителем или входящие в комплект поставки. При использовании тележки передвигайте ее осторожно во избежание наклона и падения устройства.



12 Отключайте устройство от сети во время грозы или во время длительного перерыва в использовании.

13 При необходимости технической диагностики и ремонта обращайтесь только к квалифицированным специалистам. Проведение диагностики необходимо при любых повреждениях устройства, таких как повреждение сетевого шнура или вилки, попадание жидкости или какого-либо предмета в устройство, воздействие дождя или влаги, неполадки в работе или падение.

14 Использование элементов питания. **ВНИМАНИЕ!** Для предотвращения утечки электролита и во избежание телесных повреждений, порчи имущества или повреждения устройства соблюдайте следующие правила.

- Вставляйте элементы питания правильно, соблюдая полярность, указанную на устройстве (знаки + и -).
- Не устанавливайте одновременно элементы питания разных типов (старые и новые; угольные и щелочные и т.п.).
- При длительном перерыве в использовании извлекайте элементы питания.
- Запрещается подвергать элементы питания (аккумуляторный блок или батареи) воздействию высоких температур, включая прямые солнечные лучи, огонь и т.п.

15 Запрещается подвергать устройство воздействию воды.

16 Не помещайте на устройство потенциально опасные предметы (например, сосуды с жидкостями, зажженные свечи).

17 Если для отключения устройства используется сетевой шнур или приборный штепсель, доступ к ним должен быть свободным.



Предупреждение

- Запрещается снимать корпус устройства.
- Запрещается смазывать детали устройства.
- Запрещается устанавливать устройство на другие электрические устройства.
- Не подвергайте устройство воздействию прямым солнечным лучам, открытым источникам огня и высоким температур.
- Запрещается смотреть на лазерный луч внутри устройства.
- Убедитесь, что обеспечен легкий доступ к сетевому шнуру, вилке или адаптеру для отключения устройства от электросети.



Примечание

- Табличка с обозначениями расположена на задней панели устройства.

Правила безопасности при прослушивании

Слушайте с умеренной громкостью.

- Использование наушников при прослушивании на максимальной громкости может привести к ухудшению слуха. Данное устройство может воспроизводить звук с таким уровнем громкости, который, даже при прослушивании менее минуты, способен привести к потере слуха у обычного человека. Возможность воспроизведения с высоким уровнем громкости предназначена для лиц с частичной потерей слуха.
- Уровень громкости может быть обманчивым. Со временем ваш

слух адаптируется к более высоким уровням громкости. Поэтому после продолжительного прослушивания, то, что кажется нормальной громкостью, фактически может быть громким и вредным для вашего слуха. Во избежание этого установите безопасную громкость устройства, и подождите адаптации к этому уровню.

Для установки безопасного уровня громкости выполните следующие действия.

- Установите регулятор громкости на низкий уровень громкости.
- Постепенно повышайте уровень громкости, пока звучание не станет достаточно четким, комфортным, без искажений.

Слушайте с разумной продолжительностью.

- Прослушивание в течение длительного времени, даже при безопасном уровне громкости, может стать причиной потери слуха.
- Старайтесь использовать аудиооборудование с разумной продолжительностью и устраивать перерывы в прослушивании.

При использовании наушников соблюдайте следующие правила.

- Слушайте с умеренным уровнем громкости, с разумной продолжительностью.
- Старайтесь не увеличивать громкость, пока происходит адаптация слуха.
- Не устанавливайте уровень громкости, который может помешать вам слышать окружающие звуки.
- В потенциально опасных ситуациях следует соблюдать осторожность или временно прерывать прослушивание. Не используйте наушники во время управления транспортными средствами, а также во время катания на велосипеде, скейтборде и т.п. Это может привести к транспортно-аварийной ситуации и во многих странах запрещено законом.

Уведомление

Внесение любых изменений, неодобренных Philips Consumer Lifestyle, может привести к лишению пользователя права управлять оборудованием.



Данное изделие соответствует требованиям Европейского Союза по радиопомехам.



Данное изделие разработано и изготовлено с применением высококачественных деталей и компонентов, которые подлежат переработке и повторному использованию.



Маркировка символом перечеркнутого мусорного бака означает, что данное изделие подпадает под действие директивы Европейского Совета 2002/96/ЕС. Узнайте о правилах местного законодательства по разделной утилизации электротехнических и электронных изделий. Действуйте в соответствии с местными правилами и не выбрасывайте отработавшее изделие вместе с бытовыми отходами. Правильная утилизация отслужившего оборудования поможет предотвратить возможное вредное воздействие на окружающую среду и здоровье человека.



В изделии содержатся элементы питания, которые подпадают под действие директивы ЕС 2002/96/ЕС и не могут быть утилизированы вместе с бытовым мусором. Ознакомьтесь с местными

правилами утилизации элементов питания. Правильная утилизация поможет предотвратить вредное воздействие на окружающую среду и здоровье человека.

Информация о влиянии на окружающую среду

Продукт не имеет лишней упаковки. Мы попытались сделать так, чтобы упаковочные материалы легко разделялись на три типа: картон (коробка), пенополистерол (буфер) и полиэтилен (мешки, защитный пенопластовый лист).

Материалы, из которых изготовлена система, могут быть переработаны и вторично использованы специализированными предприятиями. Соблюдайте местные нормативы по утилизации упаковочных материалов, выработавших ресурс батареек и отслужившего оборудования.



Незаконное создание копий материалов, защищенных от копирования, в том числе компьютерных программ, файлов, музыкальных записей и записей теле- и радиопередач, может являться нарушением закона об авторском праве и быть уголовно наказуемым. Данное оборудование не может быть использовано в этих целях.



"Сделано для iPod", "Сделано для iPhone", и "Сделано для iPad" означает, что данное электронное устройство разработано для подключения к iPod, iPhone или iPad и было сертифицировано разработчиком на соответствие стандартам Apple. Корпорация Apple не несет ответственности за функциональность данного устройства или за его соответствие стандартам и требованиям техники безопасности. Обратите внимание, что использование этого устройства

совместно с iPod, iPhone или iPad может повлиять на работу беспроводной связи. iPad, iPhone, iPod, iPod nano и iPod touch являются товарными знаками корпорации Apple Inc., зарегистрированными в США и других странах.



Windows Media и логотип Windows являются товарными знаками или зарегистрированными товарными знаками корпорации Microsoft в США и/или других странах.

Данное устройство имеет этикетку:



2 Ваш продукт

Поздравляем с покупкой и приветствуем вас в клубе Philips! Чтобы воспользоваться всеми преимуществами поддержки Philips, зарегистрируйте устройство на веб-сайте www.philips.com/welcome.

Введение

С помощью этого устройства можно воспроизводить музыку с аудиодисков, iPod/iPhone/iPad, устройств USB и других внешних устройств, а также слушать радио.

Для обеспечения более качественного звука данная система оснащена функциями цифрового управления звуком (DSC) и динамического усиления низких частот (DBB).

Данная система поддерживает следующие медиаформаты:

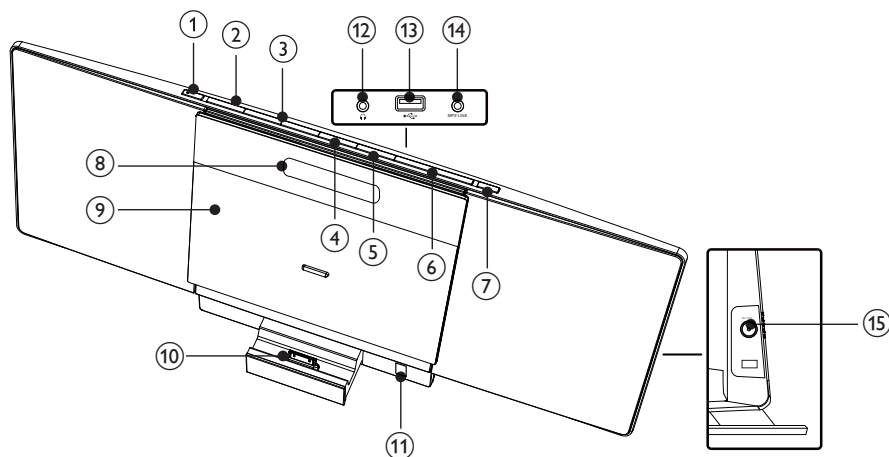


Комплект поставки

Проверьте комплектацию устройства.

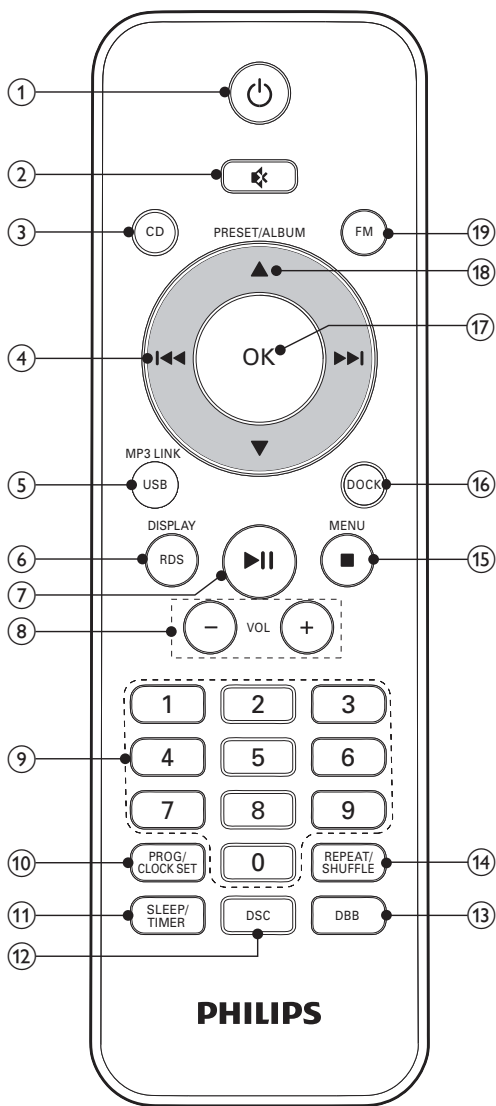
- Основное устройство
- Пульт ДУ и 2 батареи
- FM-антенна
- Кабель MP3 Link — 1 шт.
- Краткое руководство
- Руководство пользователя
- Инструкции по настенному монтажу
- Набор для монтажа (2 дюбеля и 2 винта)

Описание основного устройства



- ①
 - Включение системы, переключение в режим ожидания или в режим ожидания Eco Power.
- ② **SOURCE**
 - Выберите источник: CD, радио FM, iPod/iPhone/iPad, USB или MP3 LINK.
- ③
 - Переход к предыдущей/следующей дорожке.
 - Поиск по дорожке.
 - Настройка на радиостанцию.
- ④ / **OK**
 - Запуск или приостановка воспроизведения.
 - Подтверждение выбора.
- ⑤ / **MENU**
 - Остановка воспроизведения.
 - Доступ к меню iPod/iPhone/iPad.
- ⑥ **VOLUME + / -**
 - Регулировка громкости.
- ⑦
 - Открытие/закрытие отделения для диска.
- ⑧ **Дисплей**
 - Отображение текущего состояния.
- ⑨ **Крышка отделения для дисков**
- ⑩ **Док-станция для iPod/iPhone/iPad**
- ⑪ **Датчик ДУ**
 - Определение сигналов пульта ДУ.
- ⑫
 - Разъем для наушников.
- ⑬
 - Разъем для запоминающего устройства USB.
- ⑭ **MP3 LINK**
 - Разъем (3,5 мм) для внешнего аудиоустройства.
- ⑮ **FM ANT**
 - Подключите FM-антенну для улучшения приема сигнала.

Описание пульта ДУ



- ① • Включение системы, переключение в режим ожидания или в режим ожидания Eco Power.
- ② • Отключение и включение звука.

- ③ CD • Выбор диска в качестве источника.
- ④ • Переход к предыдущей/следующей дорожке.
• Поиск по дорожке.
• Настройка радиостанции.
- ⑤ **USB/MP3 LINK**
• Выбор устройства USB в качестве источника.
• Выбор внешнего аудиоустройства в качестве источника.
- ⑥ **RDS/DISPLAY**
• Выбор трансляции RDS.
• Выбор информации, отображаемой во время воспроизведения.
- ⑦ • Запуск или приостановка воспроизведения.
- ⑧ **VOL +/-**
• Регулировка громкости.
- ⑨ **Кнопки с цифрами**
• Выбор дорожки с диска.
- ⑩ **PROG/CLOCK SET**
• Программирование дорожек.
• Программирование радиостанций.
• Установка часов.
- ⑪ **SLEEP/TIMER**
• Установка таймера отключения.
• Установка будильника.
- ⑫ **DSC**
• Выбор предустановленных настроек звука.
- ⑬ **DBB**
• Включение или выключение функции динамического усиления низких частот.

- ⑭ **REPEAT/SHUFFLE**
- Повторное воспроизведение отдельной дорожки или всех дорожек.
 - Воспроизведение дорожек в случайном порядке.
- ⑮ **■ /MENU**
- Остановка воспроизведения.
 - Доступ к меню iPod/iPhone/iPad.
- ⑯ **DOCK**
- Выбор в качестве источника устройства iPod/iPhone/iPad.
- ⑰ **OK**
- Подтверждение выбора.
- ⑱ **PRESET/ALBUM ▲ / ▼**
- Переход к предыдущему/следующему альбому.
 - Выбор сохраненной радиостанции.
 - Перемещение по меню iPod/iPhone/iPad.
- ⑲ **FM**
- Выбор FM-радио в качестве источника.

3 Начало работы



Внимание

- Использование кнопок управления и регулировки или выполнение действий, отличных от описанных ниже, может привести к радиационному облучению и к другим опасным последствиям.

Всегда следуйте инструкциям, приведенным в данной главе.

При обращении в представительство компании Philips необходимо назвать номер модели и серийный номер устройства.

Серийный номер и номер модели указаны на задней панели устройства. Укажите эти номера здесь:

Номер модели _____

Серийный номер _____

Размещение

Основное устройство можно установить на плоскую поверхность или закрепить на стене.

Монтаж на стену

Для крепления устройства на стене см. инструкции по монтажу на отдельном листе.

Подготовка пульта ДУ



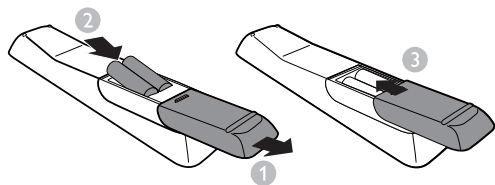
Внимание

- Опасность взрыва! Не подвергайте батареи воздействию высоких температур, прямых солнечных лучей или огня. Запрещается сжигать элементы питания.

Замена батареи пульта ДУ

- 1 Откройте отделение для батарей.
- 2 Вставьте 2 элемента питания типа AAA, соблюдая указанную полярность (+/-).

3 Закройте отделение для батарей.



Примечание

- Если вы не собираетесь использовать пульт ДУ в течение долгого времени, извлеките батареи.
- Не используйте одновременно старую и новую батарею или батареи разных типов.
- Элементы питания содержат химические вещества, поэтому их необходимо утилизировать в соответствии с применимыми правилами.

Подключение FM-антенны

- 1 Подключите прилагаемую FM-антенну к разъему **FM** на задней панели основного устройства.

Подключение питания



Внимание

- Риск повреждения устройства! Убедитесь, что напряжение электросети соответствует напряжению, указанному на задней панели основного устройства.
- Перед подключением кабеля питания убедитесь, что все остальные подключения выполнены.

Примечание

- Табличка с обозначениями расположена на задней панели основного устройства.

- 1 Подсоедините кабель питания к розетке электросети.

Автоматическая настройка радиостанций

Если при подключении устройства к электросети не сохранено ни одной радиостанции, начнется автоматическое сохранение радиостанций.

- 1 Подключите устройство к электросети.

- ↳ Отобразится индикация **[AUTO INSTALL - PRESS PLAY KEY]** (Автоустановка - нажмите кнопку воспроизведения).

- 2 Нажмите кнопку **▶||** на основном устройстве, чтобы начать установку.

- ↳ Устройство автоматически сохранит радиостанции с достаточно сильным сигналом.
- ↳ Когда все доступные радиостанции будут сохранены, автоматически начнется воспроизведение первой из предустановленных радиостанций.

Установка часов.



Примечание

- Часы можно настроить только в режиме ожидания.

- 1 Нажмите кнопку **⊕** для перевода устройства в режим ожидания.
 - Убедитесь, что отображается индикация **--:--** (или часы) (см. раздел "Включение" > "Переключение в режим ожидания").

- 2 Нажмите и удерживайте кнопку **PROG/CLOCK SET**, чтобы войти в режим установки часов.

- ↳ На короткое время отобразится сообщение **SET CLOCK** (Установка часов).
- ↳ Время отобразится в 12- или 24-часовом формате.

- 3 Нажимайте кнопку **◀◀ / ▶▶** для выбора 12- или 24-часового формата отображения времени.
- 4 Нажмите **PROG/CLOCK SET**.
 - ↳ Начнут мигать цифры, соответствующие значению часа.
- 5 Нажмите **◀◀ / ▶▶**, чтобы установить значение часов.
- 6 Нажмите **PROG/CLOCK SET**.
 - ↳ Начнут мигать цифры, соответствующие значению минут.
- 7 Нажмите **◀◀ / ▶▶**, чтобы установить значение минут.
- 8 Нажмите **PROG/CLOCK SET** для подтверждения.

Включение

- 1 Нажмите кнопку **⏻**.
 - ↳ Устройство переключится на источник, который был выбран последним.

Переключение в режим ожидания

- 1 Для переключения устройства в режим ожидания нажмите **⏻** на включенном устройстве.
 - В режиме ожидания нажмите и удерживайте **⏻** для переключения между обычным режимом и режимом ожидания Eco Power и наоборот.
 - ↳ В обычном режиме ожидания на индикаторной панели отображаются часы (если они настроены).
 - ↳ В режиме ожидания Eco Power подсветка индикаторной панели отключается.

4 Воспроизведе- ние

Воспроизведение с диска

- 1 Нажмите кнопку **CD** для выбора диска в качестве источника.
- 2 Нажмите **▲** на устройстве, чтобы открыть отделение для диска.
- 3 Вставьте диск этикеткой вверх, затем нажмите кнопку **▲**, чтобы закрыть отделение для диска.
- 4 Если диск не воспроизводится, нажмите **▶||**.
 - Для остановки воспроизведения нажмите **■**.

Воспроизведение с устройства USB



Примечание

- Убедитесь, что на устройстве USB содержатся аудиофайлы поддерживаемых форматов.

- 1 Подключите запоминающее устройство USB к разъему **USB** на задней панели устройства.
- 2 Нажмите кнопку **USB** для выбора USB в качестве источника.
 - ↳ Воспроизведение начнется автоматически.
 - Чтобы выбрать папку, нажмите **▲ ▼**.
 - Чтобы выбрать аудиофайл, нажмите **◀◀ / ▶▶**.
 - Чтобы начать воспроизведение, нажмите **▶||**.
 - Для остановки воспроизведения нажмите **■**.

Пауза/возобновление воспроизведения

- 1 Во время воспроизведения нажмите кнопку **▶||** для паузы/возобновления воспроизведения.

Переход к дорожке

Для компакт-дисков:

- 1 Нажмите **◀◀ / ▶▶**, чтобы выбрать другую дорожку.
 - Чтобы выбрать дорожку сразу, нажмите кнопку на цифровой клавиатуре.

Для дисков MP3 и USB:

- 1 Нажмите **▲▼**, чтобы выбрать альбом или папку.
- 2 Нажмите **◀◀ / ▶▶**, чтобы выбрать предыдущую/следующую дорожку или файл.




Поиск по дорожке

- 1 Во время воспроизведения нажмите и удерживайте кнопку **◀◀ / ▶▶**.
- 2 Отпустите кнопку для возобновления нормального воспроизведения.

Отображение информации о воспроизведении

- 1 Во время воспроизведения последовательно нажимайте кнопку **DISPLAY** для отображения нужной информации.

Повторное воспроизведение и воспроизведение в случайном порядке

- 1 Во время воспроизведения нажимайте **REPEAT/SHUFFLE**, чтобы выбрать режим воспроизведения.
 - : повторное воспроизведение текущей дорожки.
 - : повторное воспроизведение всех дорожек.
 - : воспроизведение всех дорожек в случайном порядке.
- 2 Для возврата к обычному режиму воспроизведения нажимайте кнопку **REPEAT/SHUFFLE**, пока на дисплее не исчезнет индикатор режима повторного воспроизведения/воспроизведения в случайном порядке.
 - Для выхода из режима повторного воспроизведения/воспроизведения в случайном порядке можно также нажать **■**.



Совет

- Режим воспроизведения в случайном порядке нельзя включить при прослушивании запрограммированных дорожек.

Программирование дорожек

Можно запрограммировать до 20 дорожек.

- 1 В режиме CD/USB, в положении остановки, нажмите **PROG/ CLOCK SET** для перехода в режим программирования.
 - ↳ Начнет мигать индикация [PROG] (Программа) и номер дорожки.

- 2 Для дорожек MP3: с помощью кнопки ▲ ▼ выберите альбом.
- 3 Нажмите ◀◀ / ▶▶ для выбора номера дорожки, затем нажмите кнопку **PROG/ CLOCK SET** для подтверждения.
- 4 Повторите шаги 2—3 для программирования остальных дорожек.
- 5 Нажмите кнопку ▶|| для воспроизведения запрограммированных дорожек.
 - ↳ Во время воспроизведения отображается индикация [PROG] (Программа).
 - Для удаления программы в режиме остановки нажмите кнопку ■.
 - ↳ Индикация [PROG] исчезнет с дисплея.

5 Настройка звука

Регулировка громкости

- 1 Во время воспроизведения нажмите кнопку **VOL +/-** для увеличения/уменьшения уровня громкости.

Выбор предустановленного звукового эффекта

- 1 Для выбора предустановленного звукового эффекта нажимайте кнопку **DSC** во время воспроизведения.

Усиление низких частот (басов)

- 1 Чтобы включить или отключить функцию динамического усиления нижних частот, во время воспроизведения нажмите кнопку **DBV**.
 - ↳ Если включена функция динамического усиления низких частот (DBV), отображается индикация DBV.

Отключение звука

- 1 Во время воспроизведения нажмите ✖ для отключения или включения звука динамиков.

6 Прослушивание радио

Настройка радиостанции

- 1 Нажмите **FM**.
- 2 Нажмите и удерживайте кнопку **◀◀ / ▶▶** более 2 секунд.
 - ↳ Отобразится индикация [SEARCH] (Поиск).
 - ↳ Настройка станций с сильным сигналом производится автоматически.
- 3 Повторите шаг 2 для настройки других станций.
 - Для настройки станции со слабым сигналом последовательно нажимайте кнопку **◀◀ / ▶▶** для поиска оптимального приема.



Совет

- Установите антенну на максимальном расстоянии от телевизора, видеомэгнофона или иного источника радиоизлучения.
- Для улучшения качества приема полностью выдвиньте антенну и отрегулируйте ее положение.

Автоматическое программирование радиостанций

Можно запрограммировать до 20 предварительно установленных радиостанций (FM).

- 1 В режиме тюнера нажмите и удерживайте более двух секунд кнопку **PROG/CLOCK SET** для включения режима автоматического программирования.
 - ↳ Отобразится индикация [AUTO] (Авто).
 - ↳ Будут запрограммированы все доступные станции.
 - ↳ Первая запрограммированная радиостанция включится автоматически.

Программирование радиостанций вручную



Примечание

- Можно запрограммировать до 20 радиостанций.

- 1 Настройка радиостанции.
- 2 Нажмите кнопку **PROG/CLOCK SET** для перехода в режим программирования.
 - ↳ Начнет мигать индикация [PROG] (Программа).
- 3 Нажмите кнопку **▲▼** для выбора номера от 1 до 20 для данной радиостанции, затем нажмите кнопку **PROG/CLOCK SET** для подтверждения.
- 4 Повторите вышеперечисленные шаги для программирования других станций.



Примечание

- Для смены запрограммированной радиостанции сохраните под ее номером другую станцию.

Выбор сохраненной радиостанции

- 1 В режиме FM с помощью кнопки ▲▼ выберите номер сохраненной станции.

FM-станции с RDS

Система радиоинформации (RDS) - это услуга передачи дополнительной информации радиостанциями FM-диапазона. Если включена FM-станция, передающая сигнал RDS, на экране отображается "RDS".

Отображение информации RDS

- 1 Если FM-станция передает сигнал RDS, несколько раз нажмите **RDS** для отображения различных блоков информации.

7 Воспроизведение с устройств iPod, iPhone и iPad

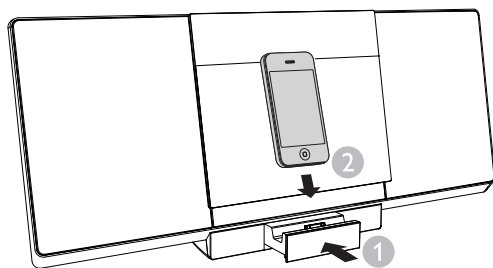
Благодаря данному устройству вы можете прослушивать музыку с устройств iPod, iPhone и iPad.

Поддержка iPod/iPhone/iPad

Настоящее устройство поддерживает следующие модели iPod, iPhone и iPad.

Разработано для моделей:
iPod touch (1, 2, 3 и 4 поколения)
iPod nano (1, 2, 3, 4, 5 и 6 поколения)
iPhone 4
iPhone 3GS
iPhone 3G
iPhone
iPad 2
iPad

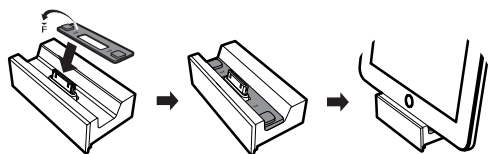
Подключение устройства iPod/iPhone/iPad



- 1 Нажмите на отделение док-станции, чтобы открыть его.
- 2 Установите устройство iPod/iPhone/iPad в док-станцию.

Установка резиновой прокладки

Для надежной фиксации iPad/iPad 2 при необходимости используйте прилагаемую резиновую прокладку перед установкой iPad/iPad 2.



Прослушивание музыки с устройств iPod/iPhone/iPad

- 1 Убедитесь, что устройство iPod/iPhone/iPad установлено правильно.
- 2 Нажмите **DOCK** для выбора устройства iPod/iPhone/iPad в качестве источника.
- 3 Включите воспроизведение музыки на iPod/iPhone/iPad.
 - Для приостановки/возобновления воспроизведения нажмите кнопку **▶||**.
 - Для переключения дорожек воспользуйтесь кнопками **◀◀ / ▶▶**.
 - Поиск во время воспроизведения: нажмите и удерживайте кнопку **◀◀ / ▶▶**, а затем отпустите ее для возобновления нормального воспроизведения.
 - Для перемещения по меню нажмите **MENU**, нажмите **▲ ▼** и выберите опцию, нажмите **OK** для подтверждения.

Зарядка устройств iPod/iPhone/iPad

Если устройство подключено к источнику питания, установленный в док-станцию iPod/iPhone/iPad начинает заряжаться.

Примечание

- Зарядка следующих моделей iPod не поддерживается: iPod classic, iPod с поддержкой видео и iPod с цветным дисплеем.
- В режиме Eco зарядка не производится.

8 Другие возможности

Установка времени включения будильника

Данная система может быть использована в качестве будильника. В установленное время начинается воспроизведение диска/радио/устройства USB/устройства, подключенного к док-станции.

- 1 Убедитесь в правильности установки часов.
- 2 Нажмите кнопку ϕ для перевода устройства в режим ожидания.
 - Убедитесь, что отображаются часы (см. раздел "Включение" > "Переключение в режим ожидания").
- 3 Нажмите и удерживайте кнопку **SLEEP/TIMER**.
↳ Отобразится запрос на выбор источника.
- 4 Нажмите **CD, FM, USB** или **DOCK**, чтобы выбрать источник.
- 5 Нажмите **SLEEP/TIMER** для подтверждения.
↳ Отобразятся и начнут мигать цифры часов.
- 6 Нажмите **◀◀ / ▶▶**, чтобы установить значение часов.
- 7 Нажмите **SLEEP/TIMER** для подтверждения.
- 8 Нажмите **◀◀ / ▶▶**, чтобы установить значение минут.
↳ Таймер установлен и активирован.

Выключение и повторное включение будильника

- 1 Нажмите кнопку ϕ для перехода в режим ожидания.

- 2 С помощью кнопки **SLEEP/TIMER** включите или отключите будильник.
↳ Если будильник включен, на дисплее отображается индикатор ϕ .
↳ Если будильник отключен, индикация ϕ исчезает с дисплея.



Примечание

- Будильник нельзя установить в режиме MP3 Link.
- Если в качестве источника выбран диск/устройство USB/устройство, подключенное к док-станции, а аудиофайл не может быть воспроизведен, автоматически включается радио.

Установка таймера отключения

Данная система может автоматически переключаться в режим ожидания по истечении установленного периода времени.

- 1 Когда система включена, нажмите кнопку **SLEEP/TIMER** несколько раз для выбора периода времени (в минутах).
↳ Если таймер отключения активирован, отображается индикация **zZ**.

Сброс таймера отключения


- 1 Последовательно нажимайте кнопку **SLEEP/TIMER** до появления индикации [OFF] (Отключено).
↳ После сброса таймера отключения индикация **zZ** исчезает с дисплея.

Воспроизведение с внешнего устройства

С помощью этой системы можно прослушивать музыку с внешних аудиоустройств.

- 1 Нажмите **MP3 LINK** для выбора канала MP3 Link в качестве источника.
- 2 Подключите прилагаемый кабель MP3 Link к:
 - гнезду **MP3 LINK** (3,5 мм) на устройстве;
 - разъему для наушников на внешнем устройстве.
- 3 Включите воспроизведение на устройстве (см. руководство пользователя устройства).

Наушники

Чтобы начать прослушивание музыки через наушники, подключите наушники (не входят в комплект) к разъему  на устройстве.

9 Сведения об изделии

Примечание

- Информация о продукте может быть изменена без предварительного уведомления.

Характеристики

Усилитель

Максимальная выходная мощность	58 Вт (среднеквадр.)
Частотный отклик	60 Гц — 16 кГц, ±3 дБ
Отношение сигнал/шум	> 65 дБА
Входной разъем MP3 Link	500 мВ, 20 кОм

Радио

Частотный диапазон	FM: 87,5—108 МГц
Шкала настройки	50 кГц
Чувствительность FM - Моно	26 дБ
Коэффициент нелинейных искажений	< 2 %
Отношение сигнал/шум	> 55 дБ
Число сохраненных радиостанций	20 (FM)

Акустические системы

Сопротивление АС	8 Ом
Акустический преобразователь	2 широкополосных динамика 2,5"
Чувствительность	> 82 дБ/м/Вт

Общая информация

Сеть переменного тока	100—240 в~, 50/60 Гц
Энергопотребление во время работы	32 Вт
Энергопотребление в режиме ожидания Eco Power < 1 Вт	
Прямой порт USB	Версия 2.0/1.1
Размеры	
- Основное устройство (Ш x В x Г)	500 x 217 x 98 мм
Вес	
- Основное устройство	2,614 кг

Информация о совместимости с USB

Совместимые запоминающие устройства USB:

- флэш-накопитель USB (USB 2.0 или USB 1.1);
- плеер с флэш-памятью USB (USB 2.0 или USB 1.1).
- карты памяти (для работы с данным устройством требуется дополнительное устройство считывания карт памяти)

Поддерживаемые форматы:

- Формат файловой системы устройства USB или карты памяти: FAT12, FAT16, FAT32 (объем сектора: 512 байт)
- Скорость передачи в битах для MP3 (скорость передачи данных): 32—320 кбит/с и переменный битрейт
- Каталоги с вложениями до 8 уровней
- Количество альбомов/папок: 99 макс.
- Количество дорожек/записей: 999 макс.
- Тэг ID3 вер. 2.0 или более поздней версии
- Имя файла в Unicode UTF8 (максимальная длина: 128 байтов)

Неподдерживаемые форматы:

- Пустые альбомы: пустой альбом — это альбом, не содержащий файлов MP3 и не отображаемый на дисплее.
- Файлы неподдерживаемых форматов пропускаются. Например, документы Word (.doc) или файлы MP3 с расширением .dlf игнорируются и не воспроизводятся.
- Аудиофайлы AAC, WAV, PCM
- Файлы WMA, защищенные от копирования (DRM) (*.wav, *.m4a, *.m4p, *.mp4, *.aac)
- Файлы WMA в формате Lossless (без потери качества)

Поддерживаемые форматы MP3-дисков

- ISO9660, Joliet
- Максимальное количество записей: 999 (в зависимости от длины имени файла)
- Максимальное количество альбомов: 99
- Поддерживаемые частоты выборки: 32 кГц, 44,1 кГц, 48 кГц
- Поддерживаемые скорости передачи: 32~256 (кбит/с), переменная скорость передачи

Обслуживание

Очистка корпуса

- Используйте мягкую ткань, слегка смоченную в слабом растворе моющего средства. Не пользуйтесь моющими средствами, содержащими спирт, растворители, аммиак или абразивные средства.

Очистка дисков

- При загрязнении диска очистите его чистой тканью. Протирайте диск от центра к краям.



- Не используйте растворители, такие как бензол, разбавители, чистящие средства, имеющиеся в продаже, или спреи-антистатики для аналоговых записей.

Очистка дисковых линз

- В результате длительного использования на дисковых линзах может скопиться пыль или грязь. Для обеспечения оптимального качества воспроизведения очищайте линзы с помощью очистителя для дисковых линз Philips или других имеющихся в продаже чистящих средств. Следуйте инструкциям к чистящему средству.

10 Устранение неисправностей



Предупреждение

- Запрещается снимать корпус устройства.

Для сохранения действия условий гарантии запрещается самостоятельно ремонтировать систему.

При возникновении неполадок в процессе использования данной системы перед обращением в сервисную службу проверьте следующие пункты. Если не удастся решить проблему, посетите веб-сайт Philips (www.philips.com/welcome). При обращении в компанию Philips устройство должно находиться поблизости, номер модели и серийный номер должны быть известны.

Место для приклеивания
кассового и товарного чеков

ГАРАНТИЙНЫЙ ТАЛОН
Российская Федерация, Республика Беларусь, Казахстан Республикасы*

PHILIPS

Модель:

Заполнение обязательно

Серийный номер:

Заполнение обязательно

Дата продажи:

Заполнение обязательно

ПРОДАВЕЦ:

Название торговой организации:

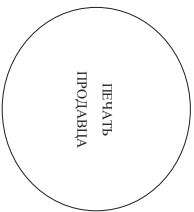
Заполнение обязательно

Телефон торговой организации:

Заполнение обязательно

Адрес и E-mail:

Заполнение обязательно



Изделие получило в исправном состоянии, в полной комплектности, с инструкцией по эксплуатации на русском языке. Со всеми техническими характеристиками, функциональными возможностями и правилами эксплуатации ознакомлен. Изделие осмотрено и проверено в моем присутствии, претензий к качеству и внешнему виду не имею. Всё изложенное в инструкции по эксплуатации и гарантийном талоне обязуюсь выполнять и гарантирую выполнение всеми пользователями изделия. С условиями гарантии ознакомлен и согласен.

(ФИО и подпись покупателя)

Внимание! Требуется полного заполнения гарантийного талона продавцом!

Гарантийный талон недействителен при его неправильном или неполном заполнении, без печати продавца и подписи покупателя. Кассовый и товарный чеки о покупке должны быть прикреплены к настоящему гарантийному талону.

Дополнение к инструкции пользователя

Уважаемый Потребитель!

Благотарим Вас за покупку изделия Филлипс (торговые марки Philips, Philips Saeco, Philips Avent)

При покупке изделия убедительно просим проверить правильность заполнения гарантийного талона. Серийный номер и наименование модели изделия должны быть идентичны записи в гарантийном талоне. Не допускается внесения в талон каких-либо изменений, исправлений. В случае неправильного или неполного заполнения гарантийного талона, а также если чек не был приобретен к гарантийному талону при покупке Вами изделия – несомненно обратитесь к продавцу.

Изделие представляется собой технически сложный товар. При браке и/или выявленном отношении и/или использовании его в соответствии с правилами эксплуатации оно будет надежно служить Вам долгие годы. В ходе эксплуатации изделия не допускайте механических повреждений изделия, попадания вонючьх-посторонних предметов, жидкостей, напитков и пр. в течение всего срока службы изделия для сохранения полной идентификационной информации с наименованием модели и серийного номера на изделии. Во избежание возможных недоразумений сохраняйте в течение всего срока службы документы, прилагаемые к изделию при его продаже (единицы гарантийный талон, товарный и кассовый чеки, накладные, инструкции пользователя и иные документы). Если в процессе эксплуатации Вы обнаружите, что параметры работ изделия отличаются от указанных в инструкции пользователя, обратитесь, пожалуйста, за консультацией в Информационный Центр.

Использование под контролем "Philips Consumer Lifestyle В.У.", Туссендистен 4, 9206 АД Драхтен, Нидерланды. Импортёр на территории РФ, Беларуси и Казахстана: ООО "Филипс", РФ, 123022 г. Москва, ул.Сергея Макевея, д.13 (в случае импортерской покупки). Если купленное Вами изделие требует специальной установки и подключения, рекомендуем обратиться в организацию, специализирующуюся на оказании такого рода услуг. Либо самостоятельно, установившее Вам установку, несет ответственность за правильность проведенной работы. Помните, квалифицированная установка и подключение изделия ответственны для его дальнейшего правильного функционирования и гарантийного обслуживания.

Сроки и условия гарантии:

Наименование Изделия	Срок гарантии**	Срок службы**
Домашние медиацентры	1 год	5 лет
Стационарные аудио/видеосистемы, проигрыватели, переносные и автомобильные медиацентры и усилители	1 год	3 года
Протачивальные устройства, носимые проигрыватели, диктофоны, фотоаппараты, компьютерная периферия, автомобильная акустика, индивидуальные приемопередающие устройства, обучаемые игрушки ДУ	1 год	1 год
Бытовая техника для дома и персонального ухода (формовальники, кофеварки, пылесосы, паровые станции, утюги, кухонная техника, бритвы, эпиляторы, электробритвы, зубные щетки, товары по уходу за волосами и т.п.)	2 года	3 года
Электронные товары по уходу за детьми (Philips-Avent)	2 года	2 года

**Исчисляется со дня передачи товара потребителю или с даты изготовления, если дату передачи определить невозможно. Дату изготовления изделия Вы можете определить по серийному номеру.

***Исчисляется со дня передачи товара потребителю или с даты изготовления, если дату передачи определить невозможно. Дату изготовления изделия Вы можете определить по серийному номеру (кодхххТТННхххх, где ТТ – год, НН номер недели, х – любой символ). Пример: АИ021025123456 – дата изготовления 25 декабря 2016г. Также дату производства можно узнать по некоторым кодам вида: ТТНН, ТТННх, ТТННхх или хТТННххх. В случае затруднений при определении даты изготовления обратитесь, пожалуйста, в Информационный Центр.

Настоящая гарантия распространяется только на изделия, имеющие полную идентификационную информацию, приборичисные и используемые исключительно для личных, семейных, домашних и иных нужд, не связанных с осуществлением предпринимательской деятельности. По окончании срока службы обратитесь в авторизованный сервисный центр для проведения профилактических работ и получения рекомендаций по дальнейшей эксплуатации изделия. Гарантийное обслуживание не распространяется на изделия, недостатки которых возникли вследствие:

1. Нарушения Потребителем правил эксплуатации, хранения или транспортировки изделия;
2. Действия третьих лиц;
3. Действия непреодолимой силы (стихия, пожар, молния и т.п.);
- Ремонта неуполномоченными лицами;
- внесения не санкционированных изменений конструкции или схемотехнических изменений и изменений программного обеспечения;
- отключения от 1 оусдарственных Технических Стандартов (ГОСТов) и норм плавящих, телекоммуникационных и кабельных сетей;
- неправильной установки и подключения изделия;
- подключения изделия к другому изделию/формату в небезопасном состоянии (любые соединения должны осуществляться только после отключения всех соединяемых изделий/товаров от питающей сети).

Гарантия не распространяется также на расходные материалы и аксессуары, включая, но не ограничиваясь, насадки, втулки, чехлы, соединительные кабели, изделия из стекла, сменные лампы, батареи и аккумуляторы, защитные экраны, наконечники мусора, ремни, щетки, головки бритья и эпиляторы, иные детали с ограниченным сроком эксплуатации.

Зарегистрируйте ваше изделие на www.philips.ru и станьте участником Клуба Рэйфлс – будьте в курсе последних новостей, рекламных акций, запускаемых программ, а также предложений по расширенной гарантии. Любую информацию об изделии, расположении сервисных центров и о сервисном обслуживании Вы можете получить в Информационном Центре Филлипс:

Страна	Россия	Беларусь	Казахстан*
Телефон	8 800 200-0880 (бесплатный звонок в РФ, в т.ч. с мобильных телефонов), (495) 961-1111	8 820 0011 0068 (бесплатный звонок на территории РФ, в т.ч. с мобильных телефонов)	875 11 65 0123 (бесплатный звонок со стационарных телефонов на территории Казахстана)
Время работы (местное)	с 9:00 до 21:00 без выходных	с 9:00 до 20:00 без выходных	с 12:00 до 23:00 без выходных
Web-сайт	www.philips.ru	www.philips.by	www.philips.kz

*Копийдә мәтінді қайта тәртіпке келтіруге уәкілетсіз. Филлипс компаниясының ресми сайты www.philips.kz веб-сайтына хабарласыңыз.

СИСТЕМА СЕРТИФИКАЦИИ ГОСТ Р
ФЕДЕРАЛЬНОЕ АГЕНТСТВО ПО ТЕХНИЧЕСКОМУ РЕГУЛИРОВАНИЮ И МЕТРОЛОГИИ



СЕРТИФИКАТ СООТВЕТСТВИЯ

№ РОСС NL.АЕ68.В14067

Срок действия с 15.02.2012 по 14.02.2015

№ 0749201

ОРГАН ПО СЕРТИФИКАЦИИ ПРОДУКЦИИ РОСС RU.0001.11AE68

Общества с ограниченной ответственностью "КОРПОРАЦИЯ СТАНДАРТ"
124460, г. Москва, Зеленоград, корп. 1205, н.п. 2
тел./факс 8-499-729-98-70, 8-499-732-90-40

ПРОДУКЦИЯ

Аппаратура радиоэлектронная бытовая - HiFi системы
"PHILIPS" в соответствии с приложением на бланке
№ 0596951 - серийный выпуск

код ОК 005 (ОКП):

65 8260

СООТВЕТСТВУЕТ ТРЕБОВАНИЯМ НОРМАТИВНЫХ ДОКУМЕНТОВ

ГОСТ 22505-97, ГОСТ Р 51515-99, ГОСТ Р 51317.3.2-2006
(Разд. 6, 7), ГОСТ 5651-89 (Табл. 1 (поз. 11));
табл. 2 (поз. 6, 7)), ГОСТ Р 51317.3.3-2008,
ГОСТ Р МЭК 60065-2009.

код ТН ВЭД России:

8527131000

ИЗГОТОВИТЕЛЬ

"PHILIPS CONSUMER LIFESTYLE B.V."
Tussendiepen 4, 9206 AD Drachten, Нидерланды. (Заводы в соответствии с
приложением на бланке № 0596952).

СЕРТИФИКАТ ВЫДАН

"PHILIPS CONSUMER LIFESTYLE B.V."
Tussendiepen 4, 9206 AD Drachten, Нидерланды. Тел. - +31 40 27 84 218

НА ОСНОВАНИИ

Сертификата СВ-Test № СН-3993 от 17.12.2007 г. Национального
Сертификационного Центра "ELECTROSUISSE", Швейцария.
Сертификата СВ-Test № CN10947 от 20.12.2007 г. Национального
Сертификационного Центра "CQC", Китай.
Протоколов испытаний № 12/01-12 от 31.01.2012 г., 25/10-11 от
18.10.2011 г. ИЦ продукции ООО "Корпорация Стандарт" РОСС RU.0001.21МЛ27
(124460, г. Москва, Зеленоград, корп. 1205).

ДОПОЛНИТЕЛЬНАЯ ИНФОРМАЦИЯ

Маркирование продукции знаком
соответствия производится в установленном порядке. Форма и размеры знака
по ГОСТ Р 50460-92. Оригинал сертификата хранится в ООО "Филипс"
по адресу: Москва, ул. Сергея Макеева, д. 13. Тел. (495) 937-9300



Руководитель органа

подпись

Шibaев А.М.

инициалы, фамилия

Эксперт

подпись

Коудельный А. В.

инициалы, фамилия

Сертификат имеет юридическую силу на всей территории Российской Федерации

СИСТЕМА СЕРТИФИКАЦИИ ГОСТ Р
ФЕДЕРАЛЬНОЕ АГЕНТСТВО ПО ТЕХНИЧЕСКОМУ РЕГУЛИРОВАНИЮ И МЕТРОЛОГИИ

№ 0596951

ПРИЛОЖЕНИЕ

К сертификату соответствия № РОСС NL.AE68.B14067

**Перечень конкретной продукции, на которую распространяется
 Действие сертификата соответствия**

код ОК 005 (ОКП)	Наименование и обозначение продукции, ее изготовитель	Обозначение документации, по которой выпускается продукция
код ТН ВЭД России		

658260
8527131000

Аппаратура радиоэлектронная бытовая –
HiFi системы "PHILIPS":

Документация
изготовителя

BTM177/xx, BTM630/xx, DC146/xx, DC200/xx,
 DC220/xx, DC291/xx, DC315/xx, DC350/xx,
 DC570/xx, DC910/xx, DCB293/xx, DCD132/xx,
 DCD322/xx, DCD3020/xx, DCD5000/xx, DCD7010/xx,
 DCD8000/xx, DCM250/xx, DCM292/xx, DCM278/xx,
 DCM377/xx, DCM378/xx, DCM580/xx, DCM1070/xx,
 DCM1075/xx, DCM2020/xx, DCM2060/xx, DCM3060/xx,
 DCM3065/xx, DCM5000/xx, FWD410/xx, FWM154/xx,
 FWM197/xx, FWM210/xx, FWM4000/xx, MBD3000/xx,
 MC235B/xx, MCD107/xx, MCD122/xx, MCD135/xx,
 MCD149/xx, MCD170/xx, MCD177/xx, MCD179/xx,
 MCD190/xx, MCD196/xx, MCD289/xx, MCD297/xx,
 MCD388/xx, MCD395/xx, MCD710/xx, MCD716/xx,
 MCD785/xx, MCD900/xx, MCD908/xx, MCD909/xx,
 MCD988/xx, MCD1060/xx, MCD1060B/xx, MCD1065/xx,
 MCD1065B/xx, MCD2010/xx, MCI300/xx, MCI900/xx,
 MCI298/xx, MCI500H/xx, MCI730/xx, MCI780/xx,
 MCI900/xx, MCI9000/xx, MCM103B/xx, MCM138D/xx,
 MCM149/xx, MCM166/xx, MCM167/xx, MCM169/xx,
 MCM204/xx, MCM205/xx, MCM233/xx, MCM277/xx,
 MCM305/xx, MCM330/xx, MCM355/xx, MCM394/xx,
 MCM395/xx, MCM398D/xx, MCM700/xx, MCM710/xx,
 MCM711/xx, MCM760/xx, MCM761/xx, MCM770/xx,
 MCM772/xx, MCM906/xx, MCM1006/xx, MCM1007/xx,
 MCM1050/xx, MCM1050B/xx, MCM1055/xx, MCM1055B/xx,
 MCM1110/xx, MCM1115/xx, MCM2000/xx, MCM3000/xx,
 MCM3003/xx, MCM3050/xx, MCM7000/xx

(где х – любая цифра от 0 до 9, буква от А до Z и/или
 пробел, обозначающие модификации приборов с различным
 дизайном и/или комплектацией)

(продолжение следует)



Руководитель органа

Эксперт

[Handwritten signature]
подпись

[Handwritten signature]
подпись

Шibaев А. М.

инициалы, фамилия

Коудельный А. В.

инициалы, фамилия

СИСТЕМА СЕРТИФИКАЦИИ ГОСТ Р
ФЕДЕРАЛЬНОЕ АГЕНТСТВО ПО ТЕХНИЧЕСКОМУ РЕГУЛИРОВАНИЮ И МЕТРОЛОГИИ

№ 0596952

ПРИЛОЖЕНИЕ

К сертификату соответствия № РОСС NL.AE68.B14067

**Перечень конкретной продукции, на которую распространяется
 действие сертификата соответствия**

код ОК 005 (ОКП) код ТН ВЭД России	Наименование и обозначение продукции, ее изготовитель	Обозначение документации, по которой выпускается продукция
---------------------------------------	--	---

658260
8527131000

**Аппаратура радиоэлектронная бытовая –
 HiFi системы "PHILIPS"**
 (продолжение)
Изготовитель - "PHILIPS CONSUMER LIFESTYLE B.V."
 Tussendiepen 4, 9206 AD Drachten, Нидерланды
Заводы-изготовители:

- "Zhongshan Shi Neon Electronic Factory Ltd." No. 18 Changjiang Road, Zhongshan, Guangdong, Китай (CN);
- "Comm Tech Electronics Factory" Liang Hao Road, Chum Ban, Tai Lik, Nan Hai City, Guangdong, Китай (CN);
- "Philips Electronics Hong Kong Limited" 5/F, Hong Kong, Science Park, No. 5 Science Park East Ave., Shatin, N. T., Гонконг (HK);
- "Eastech Electronics (Hui Yang) Co., Ltd." Sdn. Bhd. Lot 316&317, Kawasan Perindustrial Sungai Patani, Малайзия (MY);
- "GFT Technology Co., Ltd." 2F-2, No.703, Yanhuang E. Rd., Fonguan City, Taichung Country 420, Тайвань (TW);
- "Arts Electronics Co., Ltd." No.1, Shangxing Lu, Shangjiao Community, Shangan Town, Dongguan City, Guangdong Province, Китай (CN);
- "Yusan Technology Ltd." Haoyi Technology Panh, Nan Huan Road, Shajing West Baoan, Shenzhen, Китай (CN);
- "GoodView SBI Electronics Factory" Shatin, N.T., Hong Kong DongHuan Road Central, San Yi Cun, Sha Sing Zhen, Shenzhen, Guangdong, Китай (CN);
- "Eastech Electronics (Hui Yang) Co. Ltd." Dong Fong District, Xin Xu Town, Hui-Yang City, Guang Dong, Китай (CN);
- "Zhong Shan City LI TAI Electronic Industrial Co. Ltd." No. 3 Industrial District Wu Gui Shan, Cheng Gui Road, Shongshan, Guangdong, Китай (CN);
- "Foshan City Nanhai Commtech Technology Co. Ltd." Yi Zhong Da Zhen Village, Da Li Town, Nan Hai District, Fo Shan City, Guang Dong, Китай (CN);
- "Hui Yang Eastway Electronics Co. Ltd." Dong Feng District, Xinxu Hui Yang Guangdong, Китай (CN);
- "Philips Ltd. Asseby Center Hungary" H-8000 Szekesfehervar Holland Facor 6. P. O. Box: 204. H-8002, Венгрия (HU);
- "Dong Guan Matestar Electronics Ltd." Chen Wu Bei District, Chang Ping Town, Dong Guan City, Guang Dong Province, Китай (CN).

**Документация
изготовителя**



Руководитель органа _____

Эксперт _____



 подпись

Шибаяв А. М.
 инициалы, фамилия
Коудельный А. В.
 инициалы, фамилия



Specifications are subject to change without notice
© 2012 Koninklijke Philips Electronics N.V.
All rights reserved.

DCM3065_51_UM_V1.0

