

Register your product and get support at

www.philips.com/welcome

DS1150/12



RU **Руководство пользователя**

PHILIPS

Содержание

1	Важная информация!	2
	Техника безопасности	2
	Уведомление	3

2	Док-станция с динамиками	4
	Введение	4
	Комплект поставки	4
	Описание основного устройства	4

3	Начало работы	5
	Подключение питания	5
	Включение	5

4	Воспроизведение	6
	Воспроизведение с устройств iPod/ iPhone	6
	Регулировка уровня громкости	7
	Регулировка яркости	7

5	Сведения об изделии	7
	Характеристики	7

6	Устранение неисправностей	8
----------	----------------------------------	----------

1 Важная информация!

Техника безопасности

Важные инструкции по безопасности

- Обратите внимание на все предупреждения.
- Следуйте всем указаниям.
- Запрещается использовать данное устройство возле воды.
- Очищайте устройство только сухой тканью.
- Запрещается блокировать вентиляционные отверстия устройства. Устанавливайте устройство в соответствии с инструкциями производителя.
- Запрещается устанавливать устройство возле источников тепла, таких как батареи отопления, обогреватели, кухонные плиты и другие приборы (включая усилители), излучающие тепло.
- Не наступайте на сетевой шнур и не заземляйте его, особенно в области вилки, розетки и в месте выхода из устройства.
- Используйте только принадлежности/аксессуары, рекомендованные производителем.
- Отключайте устройство от сети во время грозы или во время длительного перерыва в использовании.
- При необходимости технической диагностики и ремонта обращайтесь только к квалифицированным специалистам. Проведение диагностики необходимо при любых повреждениях устройства, таких как повреждение

сетевого шнура или вилки, попадание жидкости или какого-либо предмета в устройство, воздействие дождя или влаги, неполадки в работе или падение.

- Запрещается подвергать устройство воздействию воды.
- Не помещайте на устройство потенциально опасные предметы (например, сосуды с жидкостями, зажженные свечи).
- Если для отключения устройства используется сетевой шнур или приборный штепсель, доступ к ним должен быть свободным.



Предупреждение

- Запрещается снимать корпус устройства.
- Запрещается смазывать детали устройства.
- Запрещается устанавливать это устройство на другие электрические приборы.
- Берегите устройство от воздействия прямых солнечных лучей, открытого огня и источников тепла.
- Обеспечьте постоянный и свободный доступ к шнуру питания, штепселю или адаптеру для отсоединения устройства от сети.

Уведомление

Внесение любых изменений, не одобренных Philips Consumer Lifestyle, может привести к лишению пользователя права управлять оборудованием.



Данное изделие соответствует требованиям Европейского Союза по радиопомехам.



Изделие разработано и изготовлено с применением высококачественных деталей и компонентов, которые подлежат переработке и повторному использованию.



Маркировка символом перечеркнутого мусорного бака означает, что данное изделие попадает под действие директивы Европейского совета 2002/96/ЕС. Узнайте о раздельной утилизации электротехнических и электронных изделий согласно местному законодательству. Действуйте в соответствии с местными правилами и не выбрасывайте отработавшее изделие вместе с бытовыми отходами. Правильная утилизация отработавшего изделия поможет предотвратить возможные негативные последствия для окружающей среды и здоровья человека.

Информация о влиянии на окружающую среду

Продукт не имеет лишней упаковки. Мы попытались сделать так, чтобы упаковочные материалы легко разделялись на три типа: картон (коробка), пенополистерол (буфер) и полиэтилен (мешки, защитный пенопластовый лист).

Материалы, из которых изготовлена система, могут быть переработаны и вторично использованы специализированными предприятиями. Соблюдайте местные нормативы по утилизации упаковочных материалов, выработавших ресурс батареек и отслужившего оборудования.



Be responsible
Respect copyrights

Незаконное создание копий материалов, защищенных от копирования, в том числе компьютерных программ, файлов, музыкальных записей и записей теле- и радиопередач, может являться нарушением закона об авторском праве и быть уголовно наказуемым. Данное оборудование не может быть использовано в этих целях.



Обозначения "Разработано для iPod" и "Разработано для iPhone" означают, что электронное устройство разработано специально для подключения устройств iPod и iPhone соответственно и имеет сертификацию разработчика по соответствию технических характеристик стандартам корпорации Apple. Корпорация Apple не несет ответственности за функциональность данного устройства или за его соответствие стандартам и требованиям техники безопасности. Обратите внимание, что использование этого устройство совместно с iPod или iPhone может повлиять на работу беспроводной связи. iPod и iPhone являются товарными знаками корпорации Apple Inc., зарегистрированными в США и других странах.



Примечание

- Табличка с обозначениями расположена на нижней панели устройства.

2 Док-станция с динамиками

Поздравляем с покупкой и приветствуем вас в клубе Philips! Чтобы воспользоваться всеми преимуществами поддержки Philips, зарегистрируйте приобретенное устройство на сайте www.philips.com/welcome.

Введение

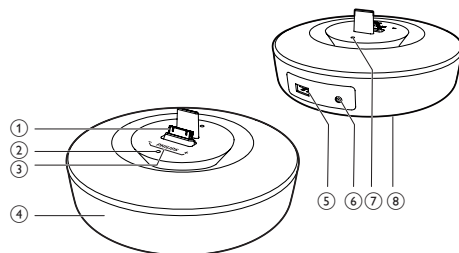
Эта док-станция с AC позволяет прослушивать музыку с iPod, iPhone и других аудиоустройств.


Комплект поставки

Проверьте комплектацию устройства.

- Основное устройство
- Адаптер переменного тока (1)
- Краткое руководство

Описание основного устройства



- ① Док-станция для iPod/iPhone
- ② * ☀
• Настройка яркости нижней подсветки.
- ③ + / -
• Регулировка громкости.
- ④ Дисплей
- ⑤ 
• Зарядка iPod/iPhone через кабель USB.
- ⑥ Гнездо электропитания
• Подключение к источнику питания переменного тока.
- ⑦ CLOCK
• Настройка яркости дисплея.
- ⑧ Нижняя подсветка

3 Начало работы

Внимание

- Неправильное использование кнопок управления и регулировки или выполнение действий, отличных от описанных ниже, может привести к воздействию радиоизлучения и к другим опасным последствиям.

Всегда следуйте инструкциям, приведенным в данной главе.

При обращении в представительство компании Philips необходимо назвать номер модели и серийный номер устройства.

Серийный номер и номер модели указаны на нижней панели устройства. Укажите эти номера здесь:

Номер модели _____

Серийный номер _____

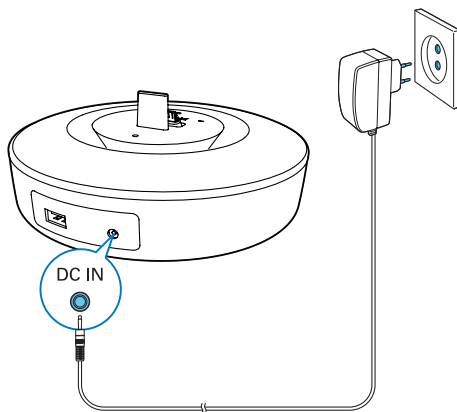
Подключение питания

Внимание

- Риск повреждения устройства! Убедитесь, что напряжение электросети соответствует напряжению, указанному на задней панели устройства.
- Риск поражения электрическим током! При отключении адаптера переменного тока от электросети тяните за вилку адаптера. Не тяните за шнур питания.
- Перед подключением адаптера переменного тока убедитесь, что все остальные подключения выполнены.

Подключите адаптер питания переменного тока к:

- разъему питания на задней панели док-станции с AC;
- розетке электросети.



Включение

Док-станция с AC в режиме ожидания автоматически включается при обнаружении аудиосигнала от подключенного iPod/iPhone.

Переключение в режим ожидания

Если с подключенного iPod/iPhone в течение 15 минут не поступает никакого аудиосигнала, устройство автоматически переходит в режим ожидания.

4 Воспроизведе- ние

Воспроизведение с устройств iPod/iPhone

Данная док-станция с AC позволяет прослушивать аудиозаписи с iPod и iPhone.

Поддержка iPod/iPhone

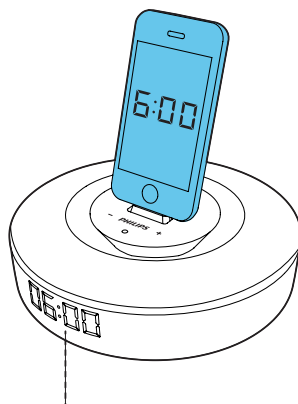
Эта док-станция с AC поддерживает следующие модели iPod и iPhone.

Совместимые модели:

- iPhone 4S
- iPhone 4
- iPhone 3GS
- iPhone 3G
- iPhone
- iPod classic
- iPod nano (1, 2, 3, 4, 5 и 6 поколения)
- iPod touch (1, 2, 3 и 4 поколения)
- iPod mini

Подключение iPod / iPhone

- Установите iPod/iPhone в док-станцию.
↳ Док-станция с AC синхронизирует время с часами подключенного iPod/iPhone.



Извлечение iPod/iPhone

- Потяните iPod/iPhone в направлении от док-станции.

Прослушивание музыки с iPod/ iPhone

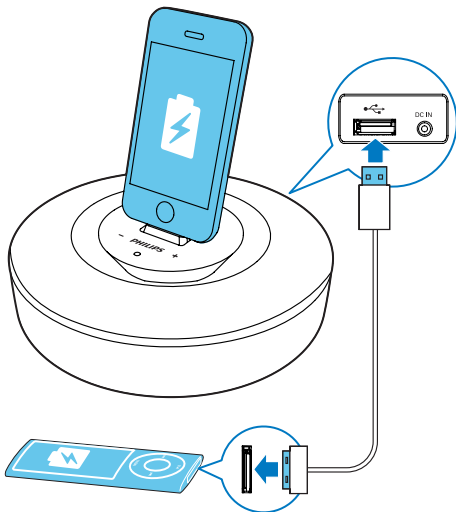
Примечание

- Убедитесь, что устройство iPod/iPhone установлено правильно.
- Запустите воспроизведение музыки на iPod или iPhone.
↳ На док-станции с AC начнется воспроизведение музыки.

Зарядка устройств iPod/iPhone

Если док-станция с АС подключена к розетке электросети, подключенное устройство iPod/iPhone начнет заряжаться.


- Для зарядки iPod/iPhone также можно подключить к USB-разъему док-станции с АС.



Регулировка уровня громкости

- Во время воспроизведения для увеличения и уменьшения уровня громкости пользуйтесь кнопками **VOL +/-**.
↳ Уровень громкости отображается на дисплее.

Регулировка яркости

- Для выбора уровня яркости дисплея последовательно нажимайте **CLOCK**.
- Для выбора уровня яркости нижней подсветки последовательно нажимайте 

5 Сведения об изделии

Примечание

- Информация о продукте может быть изменена без предварительного уведомления.

Характеристики

Усилитель

Номинальная выходная мощность	2x2 Вт (среднеквадратичная)
Отношение сигнал/шум	77 дБ

Общая информация

Адаптер переменного тока (адаптер питания)	S018KV0590240 (Philips) Вход: 100–240 В, 50/60 Гц, 550 мА Выход: 5,9 В \pm 2,4 А
Энергопотребление во время работы	18 Вт
Размеры — основное устройство (Ш x В x Г)	176,4 x 176,4 x 77,3 мм
Вес — основное устройство	0,88 кг

6 Устранение неисправностей



Предупреждение

- Запрещается снимать корпус устройства.

Для сохранения действия условий гарантии запрещается самостоятельно ремонтировать систему.

При возникновении неполадок в процессе использования данной системы перед обращением в сервисную службу проверьте следующие пункты. Если не удастся решить проблему, посетите веб-сайт Philips (www.philips.com/welcome). При обращении в компанию Philips устройство должно находиться поблизости, номер модели и серийный номер должны быть известны.

Отсутствует питание

- Проверьте правильность подключения сетевой вилки устройства.
- Проверьте наличие электропитания в сетевой розетке.

Нет звука

- Настройте громкость.

Устройство не реагирует на команды

- Отключите и подключите еще раз сетевую вилку, затем включите док-станцию с АС повторно.



Specifications are subject to change without notice
© 2011 Koninklijke Philips Electronics N.V.
All rights reserved.

DS1150_12_UM_V2.0

