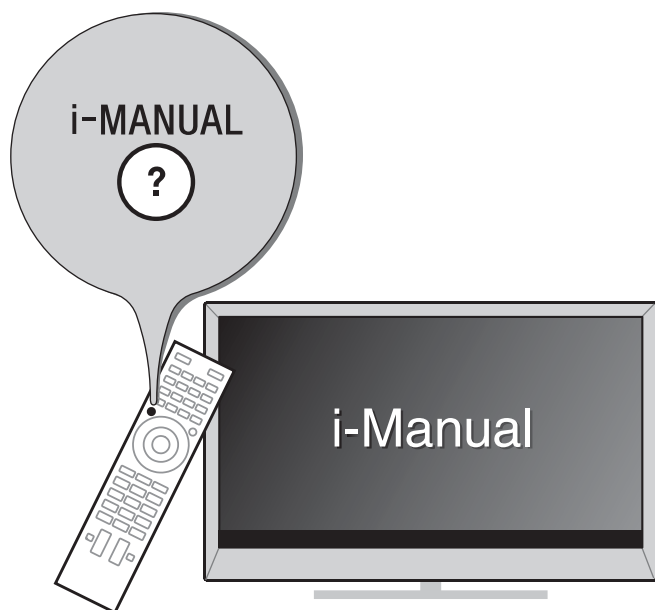


LCD TV

Инструкция по эксплуатации



BRAVIA

Введение

Благодарим Вас за то, что Вы выбрали этот телевизор Sony. Перед первым включением телевизора внимательно ознакомьтесь с данной инструкцией по эксплуатации и сохраните ее для консультаций в будущем.

Примечание в отношении Цифрового ТВ

- Все функции, относящиеся к Цифровому ТВ (DVZ), будут действовать только в тех странах или регионах, в которых ведется эфирная цифровая трансляция сигнала DVB-T/DVB-T2*1 (MPEG-2 или H.264/MPEG-4 AVC), или обеспечивается доступ к совместимому кабельному цифровому вещанию DVB-C (MPEG-2 или H.264/MPEG-4 AVC). Просим Вас уточнить у своего дилера, можно ли принимать сигнал DVB-T/DVB-T2*1 там, где Вы живете, или узнать у своего провайдера кабельного телевидения, доступна ли предоставляемая им услуга кабельного вещания DVB-C для Вашего телевизора.
- Провайдер кабельного ТВ может установить дополнительный сбор за такую услугу и потребовать от Вас согласия со своими условиями.
- Хотя данный телевизор удовлетворяет характеристикам DVB-T/DVB-T2*1 и DVB-C, мы не можем гарантировать его совместимость с будущим цифровым эфирным вещанием в формате DVB-T/DVB-T2*1 и цифровым кабельным вещанием в формате DVB-C.
- Некоторые из функций Цифрового ТВ в некоторых странах/регионах могут быть недоступными, а правильный прием сигнала стандарта DVB-C может быть обеспечен не для всех провайдеров кабельного ТВ.



- Не все модели телевизоров серии HX & EX оснащены технологией цифрового телевизионного вещания T2*1 второго поколения.

*1 DVB-T2 недоступен для моделей телевизоров серии HX751/HX750/EX650/EX550. DVB-T2 доступен для моделей телевизоров серии HX753/EX553/EX653.



- Символ "x" в названии модели соответствует одной цифре, относящейся к дизайну, вариации

цвета или телевизионной системе.

- Инструкции "Порядок установки настенного монтажного кронштейна" содержатся в данной инструкции по эксплуатации телевизора.
- Иллюстрации, используемые в настоящем руководстве, могут отличаться в зависимости от модели телевизора.
- Иллюстрации пульта дистанционного управления, приведенные в настоящей инструкции, относятся к модели RM-ED047, если не оговорено иное.
- Перед включением телевизора прочтите раздел на стр. 34 (Сведения по безопасности). Сохраните это руководство для обращения к нему в дальнейшем.

Информация о торговых марках

DVZ является зарегистрированной торговой маркой DVB Project.

HDMI, логотип HDMI и High-Definition Multimedia Interface являются товарными знаками или зарегистрированными товарными знаками компании HDMI Licensing LLC в США и других странах.

DLNA®, логотип DLNA и DLNA CERTIFIED® являются товарными знаками, знаками обслуживания или знаками сертификации компании Digital Living Network Alliance.

DivX®, DivX Certified®, а также соответствующие логотипы являются товарными знаками корпорации Rovi Corporation или ее дочерних компаний и используются по лицензии.

ВИДЕО ФОРМАТА DIVX: DivX® является цифровым видеоформатом, разработанным корпорацией DivX, LLC, дочерней компанией корпорации Rovi Corporation. Данное устройство является официальным устройством DivX Certified®, которое воспроизводит видеофайлы формата DivX. Для получения дополнительной информации и программных средств для преобразования файлов в видеоформат DivX посетите сайт divx.com.

О ВИДЕО ПО ЗАПРОСУ ФОРМАТА DIVX: Для воспроизведения видеофрагментов по запросу формата DivX необходимо зарегистрировать это устройство DivX Certified®. Чтобы получить регистрационный код, найдите раздел DivX VOD в меню настройки этого устройства. Перейдите на сайт vod.divx.com для получения дополнительной информации о выполнении регистрации.

Произведено по лицензии компании Dolby Laboratories. "Dolby" и логотип с двойной буквой D являются торговыми марками компании Dolby Laboratories.

"BRAVIA" и BRAVIA являются торговыми марками компании Sony Corporation.

TrackID является товарным знаком или зарегистрированным товарным знаком Sony Ericsson Mobile Communications AB.

Технология распознавания музыки и видео и соответствующие данные предоставлены Gracenote®.

Gracenote является промышленным стандартом в технологии распознавания музыки и предоставлении соответствующего содержимого. Для получения дополнительной информации посетите сайт www.gracenote.com. CD, DVD, Blu-ray Disc, а также взаимосвязанные музыкальные и видеоданные от Gracenote, Inc., авторское право © 2000 по настоящее время Gracenote.

Программное обеспечение Gracenote, авторское право © 2000 по настоящее время Gracenote. К данному продукту и сервису относится один или несколько патентов Gracenote. Для получения информации об имеющемся перечне соответствующих патентов Gracenote обращайтесь к веб-сайту Gracenote. Gracenote, CDDB, MusicID, MediaVOCS, лого и логотип Gracenote, а также лого "Powered by Gracenote" являются зарегистрированными товарными знаками или товарными знаками Gracenote в США и/или других странах.

Opera® Browser from Opera Software ASA. Copyright 1995-2012 Opera Software ASA. All rights reserved.

Знак Wi-Fi Direct является знаком Wi-Fi Alliance.

"Blu-ray Disc", "Blu-ray" и логотип "Blu-ray Disc" являются товарными знаками Blu-ray Disc Association.

"Логотип Sony Entertainment Network" и "Sony Entertainment Network" являются товарными знаками корпорации Sony Corporation.



HIGH-DEFINITION MULTIMEDIA INTERFACE



Примечания в отношении беспроводной связи

1. Настоящим Sony Corporation заявляет, что данное устройство удовлетворяет основным требованиям и соответствующим положениям Директивы 1999/5/EC.

Для получения дополнительной информации посетите веб-сайт по следующему URL-адресу:

<http://www.compliance.sony.de/>



2. Примечание для покупателей. Следующая информация применима только для оборудования, продающегося в странах, где действуют директивы ЕС.

Систему беспроводного телевидения можно использовать в следующих странах.

Австрия, Бельгия, Болгария, Великобритания, Венгрия, Германия, Греция, Дания, Ирландия, Исландия, Испания, Италия, Кипр, Латвия, Литва, Лихтенштейн, Люксембург, Мальта, Нидерланды, Норвегия, Польша, Португалия, Румыния, Словацкая Республика, Словения, Турция, Чешская Республика, Швейцария,

Швеция, Финляндия, Франция и Эстония.

Данное оборудование можно использовать в других неевропейских странах.

Система беспроводного телевидения - правовые положения

Для покупателей в Италии

Использование сети RLAN регулируется законом: -

- согласно Законодательному акту о частном использовании № 259 от 1.8.2003 ("Закон об электронной связи"). В частности, в Статье 104 указаны условия, при которых требуется заблаговременное получение разрешения, и в Статье 105 указаны случаи свободного использования;
- в отношении предоставления общего доступа RLAN для телекоммуникационных сетей и служб, в соответствии с Административным законом от 28.5.2003 и его изменениями, а также Статьей 25 (общие разрешения для электронных коммуникационных сетей и служб) Закона об электронной связи.

Для покупателей в Норвегии

Данное радиотехническое оборудование запрещается использовать в радиусе 20 км от центра Нового Олесунна, архипелаг Шпицберген.

Для покупателей на Кипре

Пользователю необходимо зарегистрировать устройства RLAN (а также WAS или Wi-Fi) в Министерстве по электронной связи (P.I. 365/2008 и 267/2007).

P.I. 365/2008 является приказом о радиосвязи (категории станций подчиняются генеральному разрешению и регистрации) от 2008 г.

P.I. 267/2007 является генеральным разрешением на использование радиочастот локальными радиосетями и системами беспроводного доступа, включая беспроводные сети (WAS/RLAN).

Для покупателей во Франции

Функция WLAN (WiFi) данного ЖК ТЕЛЕВИЗОРА может использоваться только внутри помещений. Любое использование функции WLAN (WiFi) данного ЖК ТЕЛЕВИЗОРА на открытом воздухе на территории Франции запрещено. Перед использованием данного ЖК ТЕЛЕВИЗОРА на открытом воздухе убедитесь, что функция WLAN (WiFi) отключена. (Постановление ART Decision 2002-1009, исправленное Постановлением ART Decision 03-908, в отношении ограничений в применении радиочастот.)

Для покупателей в Беларуси и России

Устройство KDL-55/46/40/32HX75x, KDL-46/40/32EX65x, KDL-26/22EX55x предназначено только для использования в помещениях.

Расположение идентифицирующей этикетки

Этикетки с номером модели, датой производства (месяц/год) и характеристиками источника питания (в соответствии с применимыми правилами по технике безопасности) расположены на задней панели телевизора или на упаковке.

Sony Corporation, 1-7-1 Konan, Minato-ku, Tokyo Japan
Made in Russia
Manufacturer: "Foxconn RUS" LLC
196626 Saint-Petersburg Pushkinsky district, Shushary village Moskovskoye Shosse, h.70, korp. 4, Litera A



ME10



Сони Корпорейшн 1-7-1, Конан, Минато-ку, Токио, Япония
Сделано в России
Изготовлено: ООО "Фоксconn PУC" 196626, Санкт-Петербург, Пушкинский район, пос. Шушары, Московское шоссе, д.70, корп.4, литера А



ME10



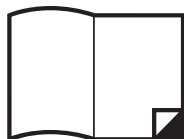
Сони Оверсиз С.А.
Представительство в Казахстане
050059 Алматы, улица Иванилова, д. 58
050059 Алматы қаласы, Иванилов көшесі, 58 ұй

Об этом руководстве (Инструкция по эксплуатации)

В данном руководстве содержится информация о настройке телевизора. Для получения дополнительной информации об использовании телевизора BRAVIA см. компонент “Электронная инструкция”.

Инструкция по эксплуатации

Содержит информацию о настройке телевизора (например, подключениях, первоначальной настройке и базовых операциях).

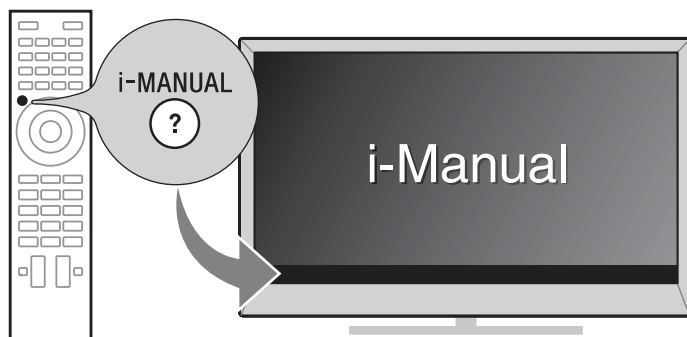


Для получения дополнительной информации нажмите кнопку **i-MANUAL**



Электронная инструкция (i-Manual)

В этом руководстве описываются способы использования всех функций. Для получения информации об использовании i-Manual см. стр. 23.



Изображения и иллюстрации, использованные в настоящем руководстве, могут отличаться от реальных изображений на экране.

Содержание

Начало работы

Проверка принадлежностей	6
Установка батареек в пульт ДУ.....	6
1: Сборка настольной подставки.....	7
2: Регулировка угла просмотра телевизора	9
3: Подключения	10
4: Устойчивая установка телевизора.....	13
5: Группирование кабелей.....	14
6: Подключение телевизора к Интернету	15
7: Первоначальная настройка.....	16

Использование телевизора BRAVIA

Просмотр телевизора ▶..... 18

Выбор различных функций и настроек в меню Дом (Home)	20
Просмотр Интернет-видео	22

Поиск инструкций

Поиск инструкций в электронном руководстве (i-Manual) ▶..... 23

Дополнительные сведения

Поиск и устранение неисправностей	25
Технические характеристики.....	26
Установка принадлежностей (кронштейн для настенной установки)	30
Сведения по безопасности.....	34
Меры предосторожности.....	36

Проверка принадлежностей

Пульт ДУ (1)

Батарейки размера AAA (типа R03) (2)

Настольная подставка (1)*¹

Фиксирующие винты для настольной подставки (M5 x 16) (3)

(за исключением моделей KDL-26/22EX55x)

Фиксирующие винты для настольной подставки (M5 x 16) (2)

(только для моделей KDL-26/22EX55x)

Винты для сборки настольной подставки (M5 x 16) (4)

(только для моделей KDL-55HX75x)

Винты для сборки настольной подставки (M5 x 16) (2)

(только для моделей KDL-46/40/32HX75x, KDL-46/40/32EX65x)

3D-очки (включая батарейку) (2)

(только для моделей KDL-55/46/40/32HX751)

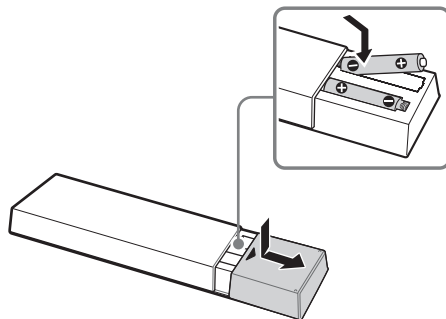
Чехол для 3D очков (2)

(только для моделей KDL-55/46/40/32HX751)

Инструкции по эксплуатации (настоящее руководство) и другие документы

*¹ Информацию о сборке подставки см. в прилагаемой инструкции для настольной подставки.

Установка батареек в пульт ДУ



- 1 Снимите защитную пленку.
- 2 Чтобы открыть крышку, нажмите на нее и сдвиньте.

1: Сборка настольной подставки

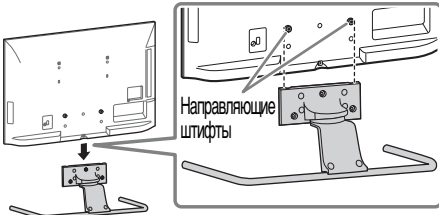
Информацию о правильном креплении см. в прилагаемой инструкции для настольной подставки.

- 1 Установите телевизор на настольную подставку.

KDL-55HX75x

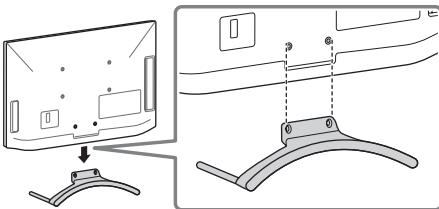


**KDL-46/40/32HX75x,
KDL-46/40/32EX65x**



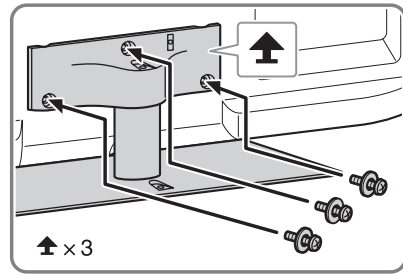
- Выровняйте телевизор по верхнему краю и сдвиньте его так, чтобы направляющие штифты скрылись.

KDL-26/22EX55x

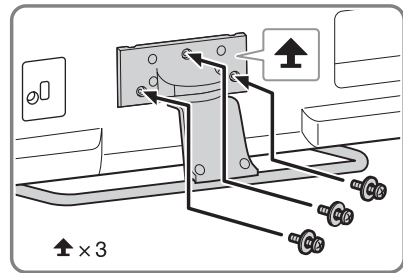


- 2 Прикрепите телевизор к настольной подставке с помощью прилагаемых винтов. Стрелки ↑ указывают на положение отверстий под винты для крепления настольной подставки.

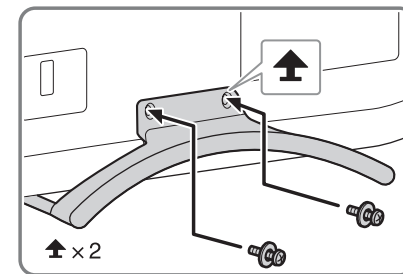
KDL-55HX75x



**KDL-46/40/32HX75x,
KDL-46/40/32EX65x**




KDL-26/22EX55x



- При использовании электрической отвертки задайте момент затяжки, равный приблизительно 1,5 Н·м {15 кгс·см}.
- Значение положения по умолчанию составляет приблизительно 6°. Чтобы установить телевизор под прямым углом по вертикали, см. стр. 9 (2: Регулировка угла просмотра телевизора) (только для моделей KDL-46/40/32HX75x, KDL-46/40/32EX65x).

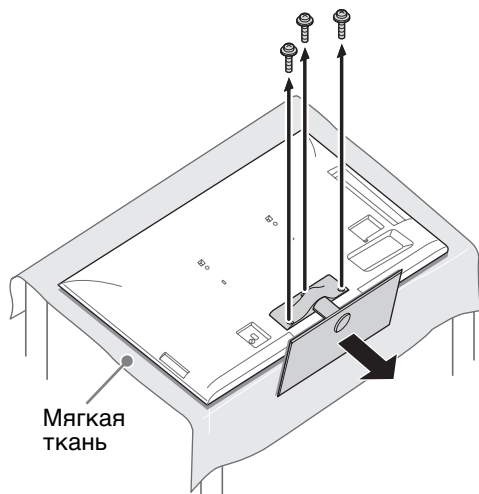
Отсоединение настольной подставки от телевизора

Для отсоединения настольной подставки от телевизора извлеките винты , зафиксированные в шаге 2.

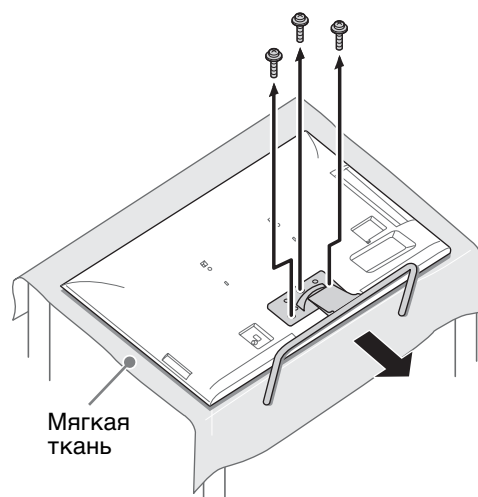


- Отсоединяйте настольную подставку от телевизора только в том случае, если требуется установить соответствующие принадлежности.
- При отсоединении от телевизора настольной подставки положите телевизор экраном вниз на устойчивую поверхность, на которой телевизор может уместиться целиком.
- Во избежание повреждения поверхности экрана ЖКД телевизора подложите под него мягкую ткань.
- Перед включением телевизора убедитесь, что он расположен вертикально. Во избежание неравномерного формирования изображения на экране телевизор нельзя включать, когда ЖК-панель направлена вниз.

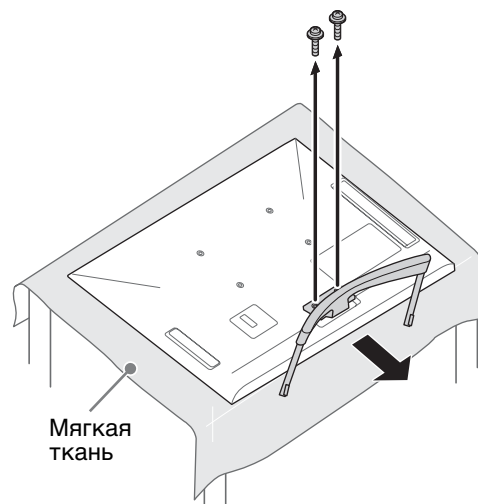
KDL-55HX75x



KDL-46/40/32HX75x, KDL-46/40/32EX65x



KDL-26/22EX55x



2: Регулировка угла просмотра телевизора

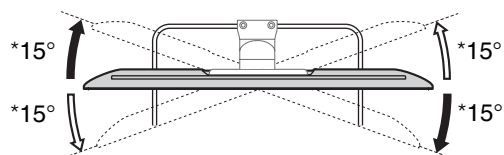
Расположение экрана телевизора можно отрегулировать в пределах указанных значений, как показано.

■ Регулировка угла (поворот)

(за исключением моделей KDL-26/22EX55x)



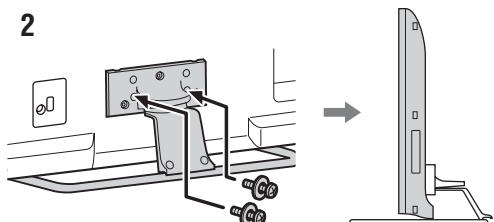
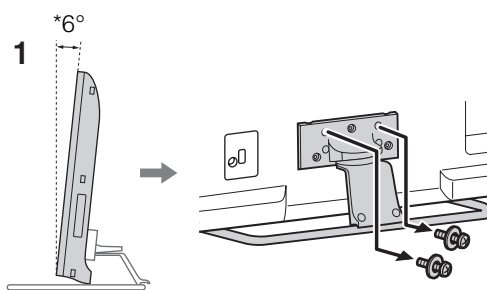
- При регулировке угла одной рукой удерживайте стойку, чтобы избежать ее скольжения и переворота телевизора.



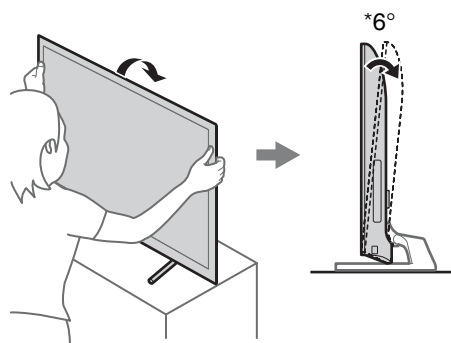
■ Регулировка угла (наклон)

(за исключением моделей KDL-55HX75x)

KDL-46/40/32HX75x,
KDL-46/40/32EX65x



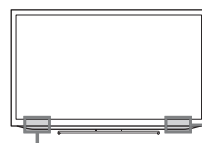
KDL-26/22EX55x



* Данное значение угла является приблизительным.



- Убедитесь, что перед телевизором нет никаких предметов.



ИК-датчик

Передачик Sync 3D-сигнала
(только для моделей KDL-55/46/40/32HX75x)

3: Подключения

KDL-26/22EX55x

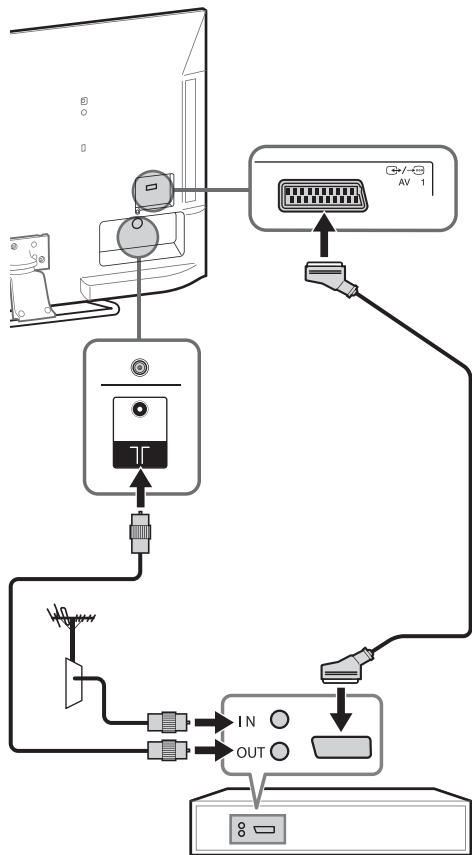


- Используйте кабель антенны не более 14 мм толщиной.
- Используйте разъем кабеля HDMI размером 12 мм (толщина) × 21 мм (ширина).

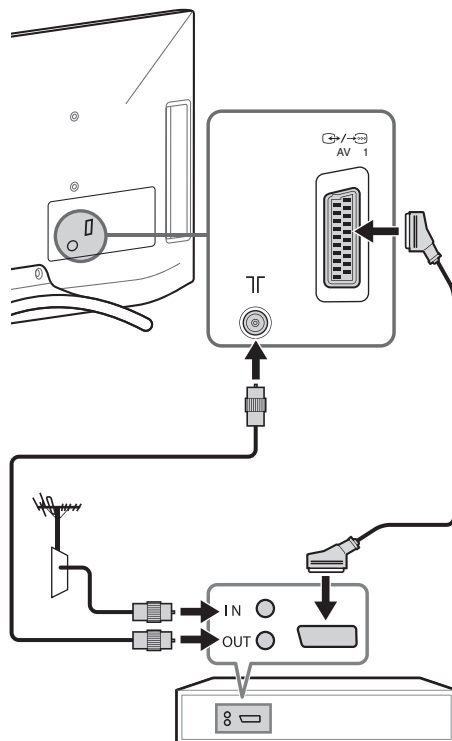
Подключение антенны/ телеприставки/ записывающего устройства (например, DVD-рекордера)

- Подключение телеприставки/
записывающего устройства
(например, DVD-рекордера) с
помощью разъема SCART

KDL-55/46/40/32HX75x,
KDL-46/40/32EX65x



Телеприставка/видеозаписывающее
устройство (например, DVD-рекордер)



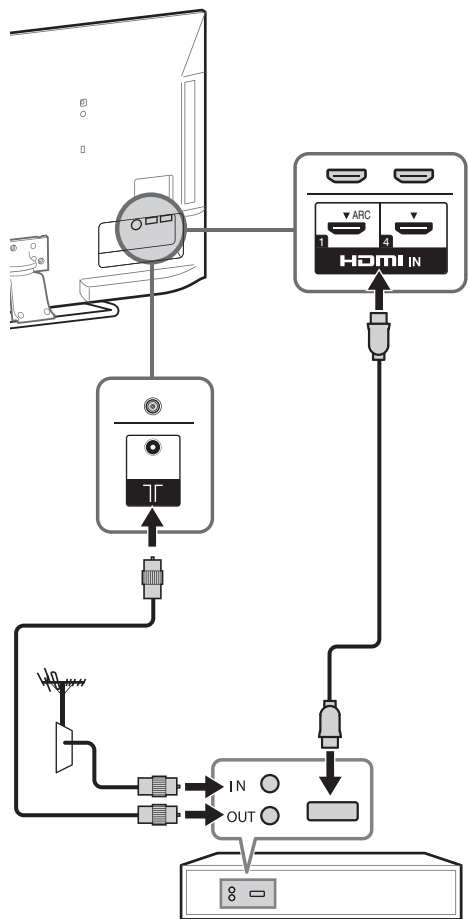
Телеприставка/видеозаписывающее
устройство (например, DVD-рекордер)



- Для данного соединения рекомендуется использовать универсальный кабель SCART прямоугольного типа.

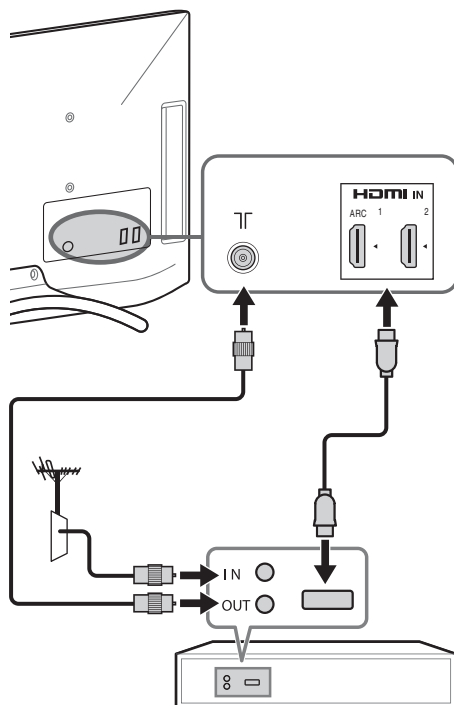
■ Подключение телеприставки/ записывающего устройства (например, DVD-рекордера) с помощью разъема HDMI

KDL-55/46/40/32HX75x,
KDL-46/40/32EX65x



Телеприставка/видеозаписывающее устройство (например, DVD-рекордер)

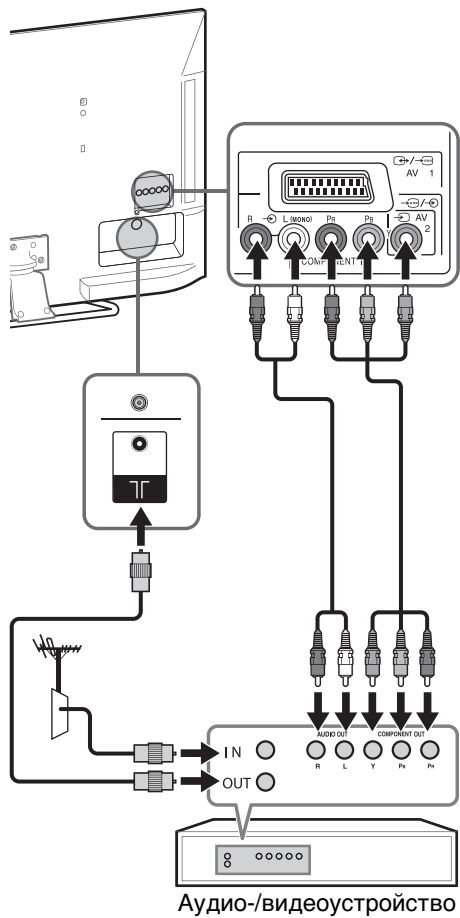
KDL-26/22EX55x



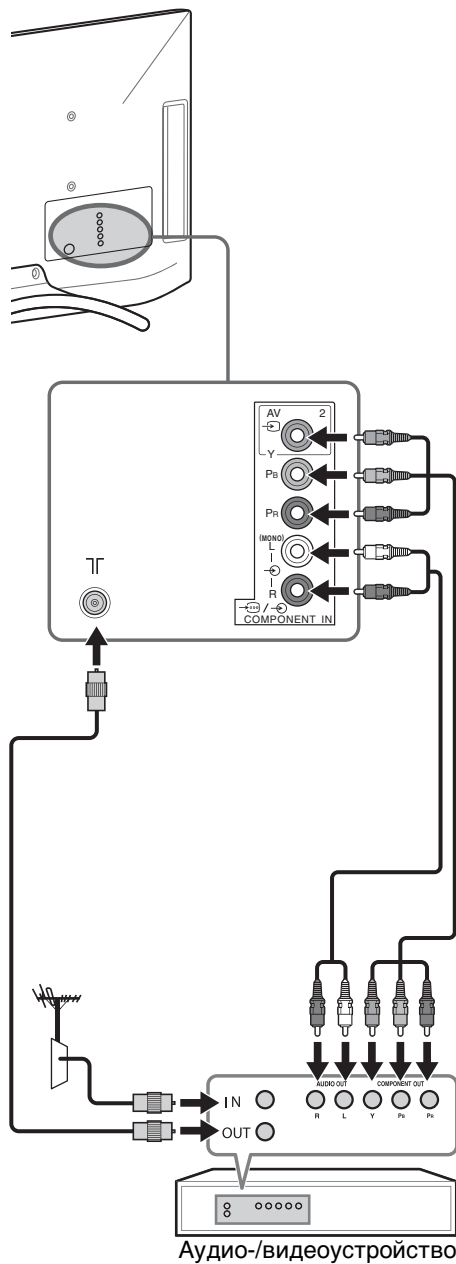
Телеприставка/видеозаписывающее устройство (например, DVD-рекордер)

Подключение аудио-/ видеоустройств

KDL-55/46/40/32HX75x,
KDL-46/40/32EX65x

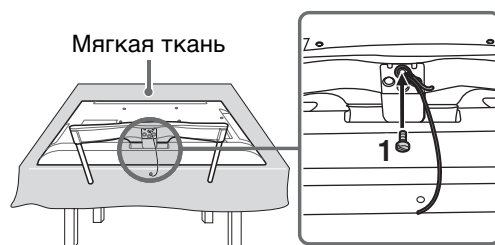


KDL-26/22EX55x

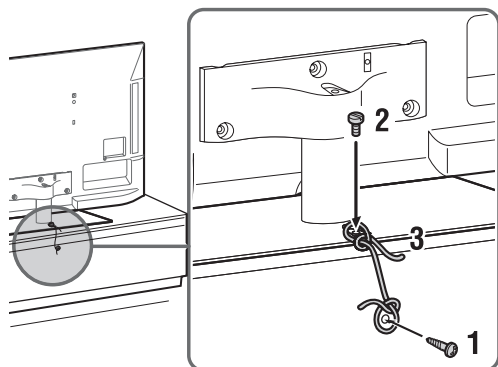


4: Устойчивая установка телевизора

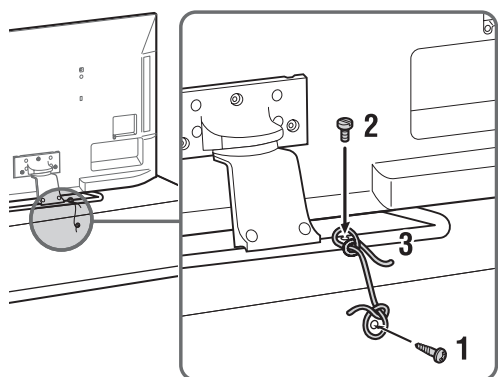
KDL-26/22EX55x



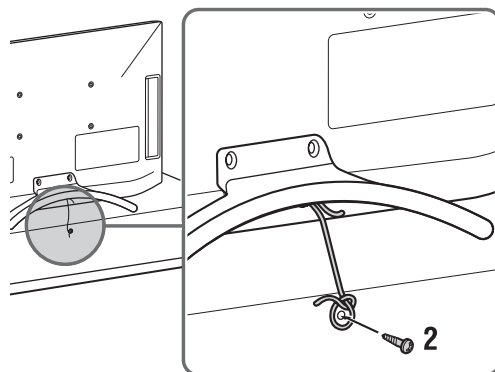
KDL-55HX75x



KDL-46/40/32HX75x,
KDL-46/40/32EX65x



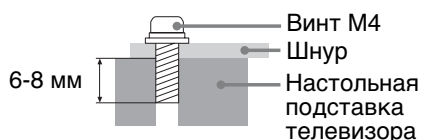
- 1** Закрутите винт (диаметром 4 мм, не прилагается) в подставку телевизора.
- 2** Закрутите крепежный винт (M4, не прилагается) в отверстие под винт на телевизоре.
- 3** Свяжите шуруп и крепежный винт прочной бечевкой (не прилагается).



- Перед установкой крепежного винта положите телевизор экраном вниз на устойчивую поверхность, на которой телевизор может уместиться целиком.
- Во избежание повреждения поверхности экрана ЖКД телевизора подложите под него мягкую ткань.

- 1** Закрутите крепежный винт (M4, не прилагается) в отверстие под винт на телевизоре и свяжите его прочной бечевкой (не прилагается).
- 2** Закрутите шуруп (диаметром 4 мм, не прилагается) в подставку телевизора. Затем свяжите шуруп прочной бечевкой.

Длина крепежного винта M4 зависит от диаметра шнура.
См. рисунок ниже.



Начало работы

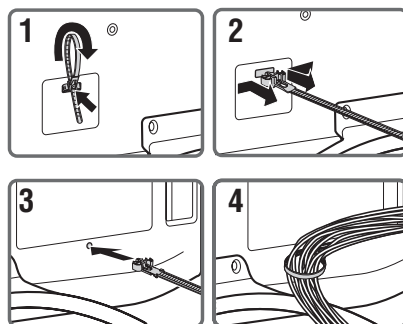
5: Группирование кабелей

Перед группированием кабелей снимите держатель кабеля с крышки пер. тока. Повторно используйте держатель кабеля, чтобы скрепить другие кабели.

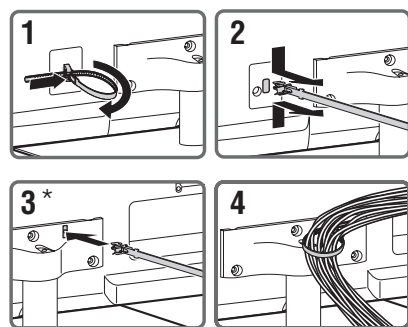


- Не скрепляйте кабель питания переменного тока вместе с другими кабелями.

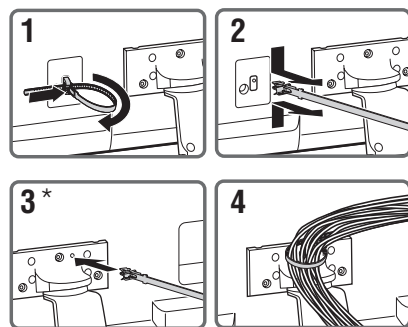
KDL-26/22EX55x



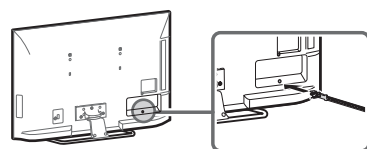
KDL-55HX75x



KDL-46/40/32HX75x, KDL-46/40/32EX65x



- * При настенной установке прикрепите держатель кабеля под разъемами.



6: Подключение телевизора к Интернету

При подключении телевизора к Интернету можно использовать различные функции: отображение фотографии одновременно с картой места съемки, просмотр видеоматериалов в Интернете и т.д. Для получения дополнительной информации о функциях см. i-Manual.

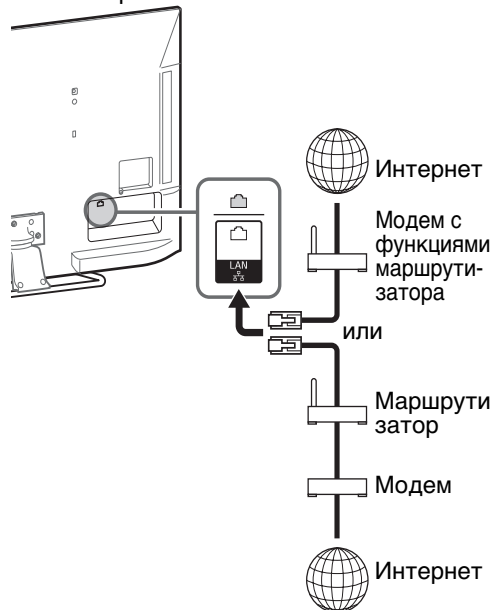


- Для получения доступа к Интернету необходимо заключить соглашение с Интернет-провайдером.

Подготовка проводной сети

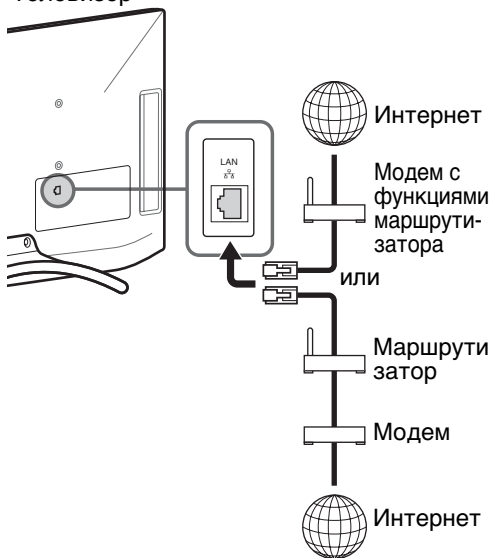
**KDL-55/46/40/32HX75x,
KDL-46/40/32EX65x**

Телевизор



KDL-26/22EX55x

Телевизор



- Для установки локальной сети используйте кабель категории 7 (не прилагается).

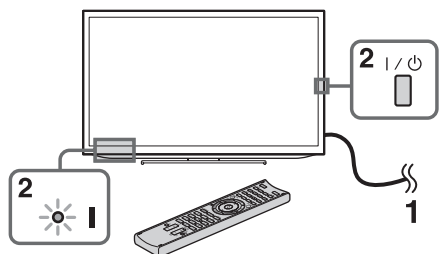
Подготовка беспроводной локальной сети

Встроенное устройство беспроводной сети LAN позволяет получить доступ к Интернету и домашней сети. Эта функция позволяет подключиться к беспроводной сети LAN и воспользоваться всеми преимуществами беспроводного подключения. Перед настройкой функций беспроводной сети LAN в телевизоре убедитесь, что настроен маршрутизатор беспроводной сети LAN.

Телевизор



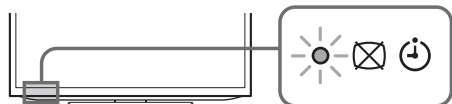
7: Первоначальная настройка



- 1 Подключите телевизор к электрической розетке.
- 2 Нажмите кнопку I/⏻ на телевизоре. Индикатор I (питание) загорится зеленым.
При первом включении телевизора на экране автоматически отобразится меню “Язык” (Language).



- При первом включении в целях оптимизации телевизор выполнит некоторую внутреннюю обработку данных, а затем можно будет приступить к начальной настройке. Во время этой операции на экране не будет воспроизводиться изображение или звук, а на передней панели телевизора в течение приблизительно 40 секунд будет мигать индикатор таймера. Не выключайте телевизор при выполнении этой операции.
Для некоторых телевизоров эта процедура выполнена на заводе-изготовителе.



- 3 С помощью кнопок ⬅/➡/⬆/⬇ выберите параметр, затем нажмите кнопку ⊕. Следуйте указаниям, появляющимся на экране.



Автопоиск цифр. Станций:

“Эфир” или “Кабель”:

выберите значение “Эфир” для приема телевизионных станций эфирного вещания с помощью внешней антенны. Выберите значение “Кабель”, если поставщик услуг кабельного телевидения не использует внешнюю телеприставку. При выборе значения “Кабель” рекомендуется использовать параметр “Быстрое сканирование” для быстрой настройки. Задайте для параметров “Частота” и “Идентификатор сети” значения в соответствии с информацией, полученной от провайдера кабельного телевидения. Если при использовании функции “Быстрое сканирование” не удалось найти ни одного канала, попробуйте использовать функцию “Полное сканирование” (это может занять больше времени).



- В некоторых странах можно выбрать значение “Эфир” вместо “Кабель” для приема программ кабельного телевидения.
- Функция “Полное сканирование” может быть недоступна в некоторых странах/регионах.

Сортировка прогр.: изменение порядка расположения аналоговых каналов, сохраненных в памяти телевизора.

- 1 С помощью кнопок ⬅/➡ выберите канал, который требуется переместить в новое положение, затем нажмите кнопку ⊕.
- 2 С помощью кнопок ⬅/➡ выберите другое положение для канала, затем нажмите ⊕.



- Каналы можно также настроить вручную.

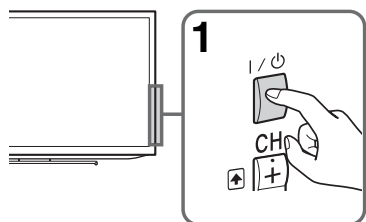
Настройка сети: настройка установок Интернета. Выберите значение “Авто” для автоматического подключения к сети. Выберите “Индивидуальный” для подключения вручную.

Если отсутствует доступ к Интернету или настройка будет выполнена позже, выберите “Пропуск”.



- При использовании протокола безопасности WEP выберите “Индивидуальный” → “Беспроводная настройка” → “Сканировать”. Затем выберите имя сети (SSID) для подключения. Если требуемое имя сети не удастся найти, выберите “[Ввод вручную]” и нажмите ⊕ для ввода имени сети.
- Используйте дополнительный адаптер USB беспроводной сети LAN для подключения к беспроводному маршрутизатору (или точке доступа) на частоте 5 ГГц. Вставьте адаптер USB беспроводной сети LAN и установите для параметра “Режим ожидания для Wi-Fi Direct” значение “Выкл.”. Нажмите кнопку **HOME**, затем выберите “Установки” → “Сеть” → “Режим ожидания для Wi-Fi Direct” → “Выкл.”.
- Для выполнения процедуры “Настройка сети” позже нажмите кнопку **HOME**, затем выберите “Установки” → “Сеть” → “Настройка сети”.

Просмотр телевизора



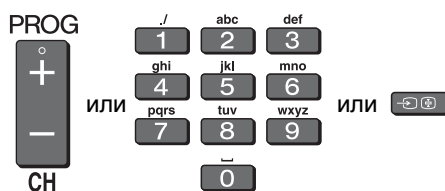
1 Включите телевизор.

Для включения телевизора нажмите кнопку I/O на пульте ДУ.

2 Выберите режим.

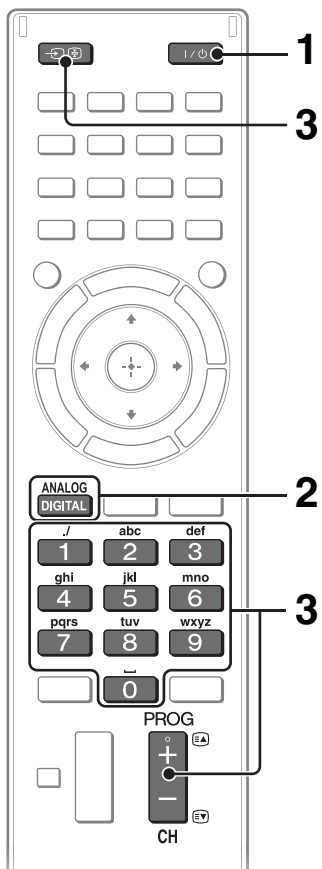


3 Выберите канал телевизора или вход.



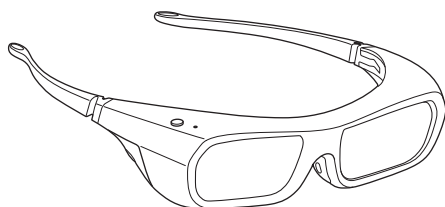
■ Выбор цифровых каналов

Используйте кнопки 0-9. Для выбора каналов с номерами 10 и выше вторую и третью цифру следует вводить достаточно быстро.

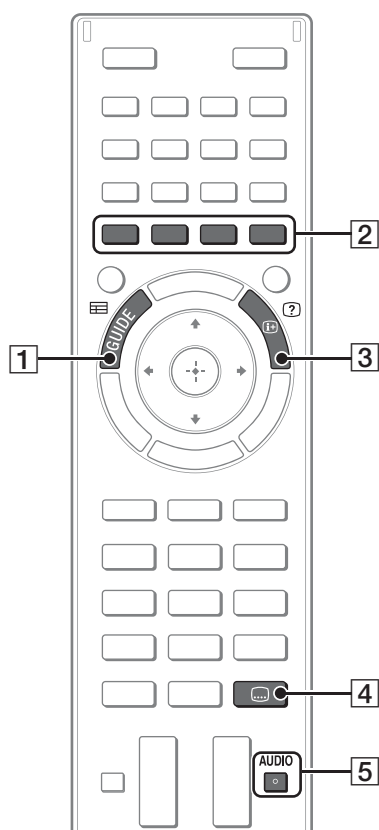


Просмотр 3D-содержимого (только для моделей KDL-55/46/40/32HX75x)

Эта функция обеспечивает невероятные возможности для развлечений в формате 3D, например видеоигры и диски Blu-ray в формате 3D. Информацию о настройке параметров 3D или просмотре 3D-содержимого можно найти как в i-Manual, так и в руководстве по эксплуатации, прилагаемом к 3D-очкам.



Часто используемые кнопки



1 **GUIDE**

Отображение цифрового телегида.

2 **Цветные кнопки**

Если цветные кнопки доступны, на экране отобразится руководство по их использованию.

3 **Информация/вывод скрытого текста**

Отображение номера канала, сведений о программах и времени.

4 **Настройка субтитров**

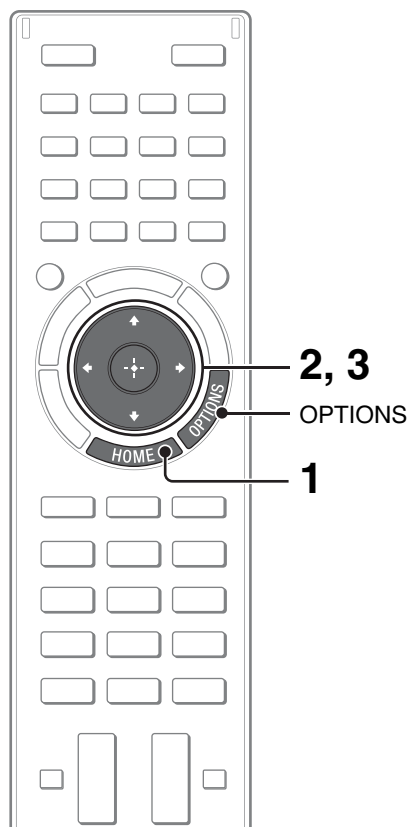
При просмотре программ цифрового вещания можно включать/выключать субтитры.

5 **AUDIO**

Можно выбрать дополнительный звук или второй язык при просмотре мультимедийных программ (только для программ цифрового вещания).

Выбор различных функций и настроек в меню Дом (Home)

Можно выбрать функции этого телевизора в меню “Дом”.



Ниже приводится пример выбора элемента и изменения установок телевизора.

1 Нажмите кнопку HOME.



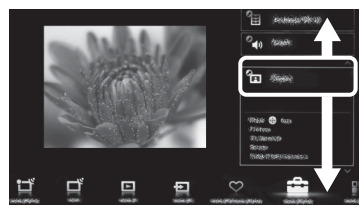
2 Выберите категорию (Установки) с помощью кнопок </>.

Содержимое пункта “Установки” отображается справа.



См. стр. 21 (Список категорий) для всех категорий.

3 С помощью кнопок <u>/<u> выберите параметр “Дисплей”, затем нажмите кнопку +.



4 Измените установки.

■ Выход из меню “Дом”

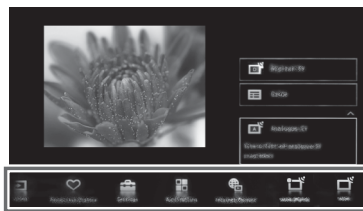
Нажмите кнопку HOME.

■ Выбор с помощью кнопки OPTIONS







Нажмите кнопку OPTIONS.

Отобразится список удобных функций и ярлыков меню. Элементы меню могут различаться в зависимости от текущего входа и/или содержания.

Список категорий



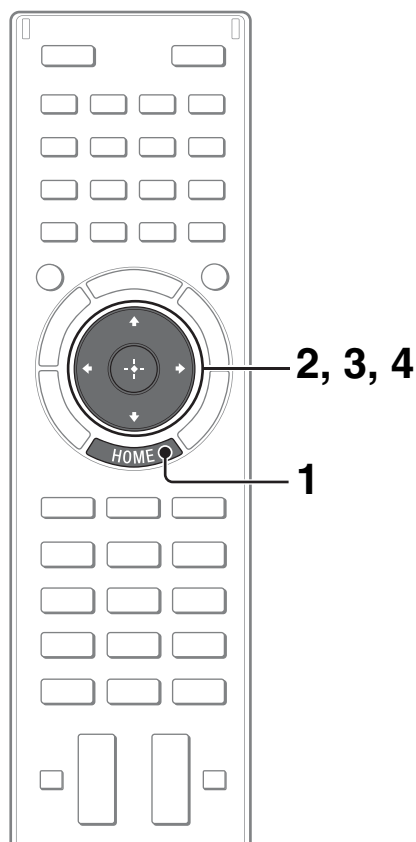
Наличие категорий зависит от региона и страны.

	Установки	Настройки (например, настройки изображения, настройки звука, настройки тона), позволяющие установить индивидуальные параметры работы телевизора.
	Виджеты	Получение доступа к виджетам.
	Приложения	Запуск приложений, требующих подключения к Интернету.
	Sony Entertainment Network	Можно выбрать содержимое сетевой службы “SEN” (Sony Entertainment Network).
	Материалы Интернета	Получение доступа к интернет-службам для телевизора.
	Записи	Разрешение записей по таймеру на подключенный жесткий диск USB, а также выбора записанного материала для воспроизведения.
	ТВ	Выбор списка ТВ-каналов или телегида.
	Мультимедиа	Разрешение выбора файлов мультимедиа (фотографий, музыки, видео) для воспроизведения на подключенном накопителе USB или в домашней сети.
	Входы	Можно выбрать устройства, подключенные к телевизору.
	Избранные/история	Отображение элементов в каталоге “Избранные” и недавно просмотренных элементов.

Просмотр Интернет-видео

Эта функция служит шлюзом для веб-содержимого, обеспечивая возможность его использования непосредственно на телевизоре. Можно просматривать видеосодержимое, включая фильмы и мультфильмы.

Потребуется широкополосное соединение с Интернетом. Для получения дополнительной информации см. раздел стр. 15 (6: Подключение телевизора к Интернету).

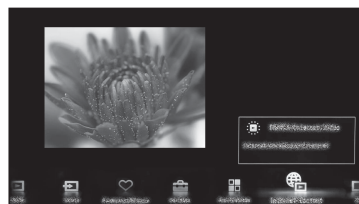


1 Нажмите кнопку HOME.

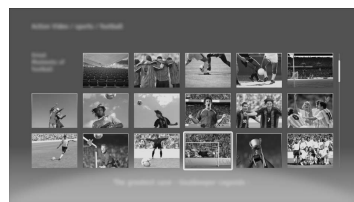


2 С помощью кнопок \leftarrow/\rightarrow выберите категорию (Материалы Интернета).

3 С помощью кнопок \uparrow/\downarrow выберите параметр “Интернет-видео”, затем нажмите кнопку \oplus .



4 С помощью кнопок $\uparrow/\downarrow/\leftarrow/\rightarrow$ выделите требуемое содержимое, затем нажмите кнопку \oplus .

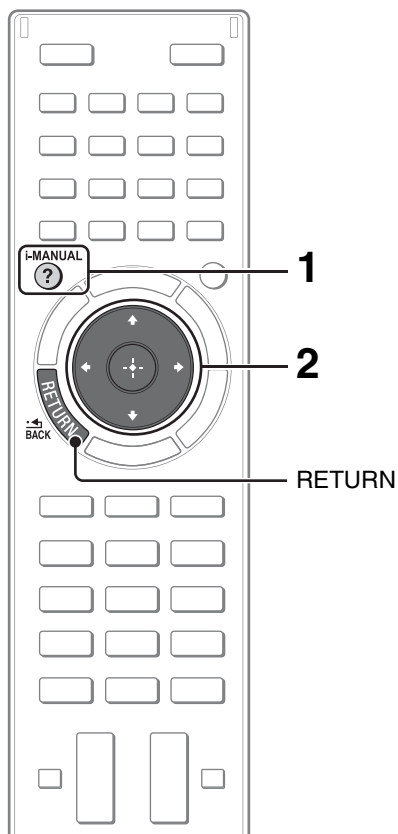


- При возникновении сложностей при использовании этой функции убедитесь в правильности настройки подключения к Интернету.
- Интерфейс для Интернет-содержимого зависит от поставщиков Интернет-содержимого.
- Службы блокируют видео на основе настройки “Замок от детей” телевизора. Некоторые поставщики услуг не поддерживают данную функцию.
- Чтобы обновить службы Интернет-видео, нажмите **HOME**, затем выберите “Установки” → “Сеть” → “Обновить Интернет-содерж.”.

Поиск инструкций в электронном руководстве (i-Manual)

Данный телевизор BRAVIA имеет встроенную инструкцию по эксплуатации, которую можно отобразить на экране.

Для получения информации о функциях телевизора нажмите кнопку для отображения руководства i-Manual.



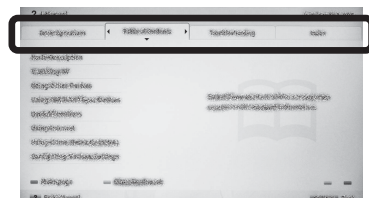
1 Нажмите кнопку i-MANUAL.

i-MANUAL

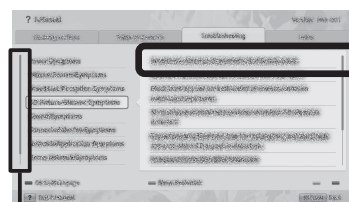


2 Выберите позицию.

1 С помощью кнопок \leftarrow/\rightarrow выберите элемент.



2 С помощью кнопок \uparrow/\downarrow выберите параметр, затем нажмите кнопку \oplus .



Полоса прокрутки*

* При отображении полосы прокрутки нажимайте \downarrow для отображения большего количества элементов.

Отобразится страница выбранного элемента.



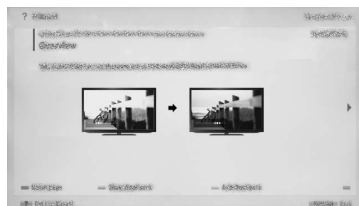
- По страницам можно перемещаться с помощью \leftarrow/\rightarrow . Нажмите кнопку **RETURN** для возврата к предыдущей странице.

Сохранение часто просматриваемых страниц (закладки)

Можно сохранять часто просматриваемые страницы для простого доступа в дальнейшем.

■ Сохранение страницы

Нажмите желтую кнопку на пульте ДУ, чтобы установить закладку на требуемой странице.



■ Доступ к созданной закладке страницы

При отображении i-Manual нажмите зеленую кнопку на пульте ДУ для отображения списка закладок. С помощью кнопок \uparrow/\downarrow выберите требуемый элемент, затем нажмите кнопку \oplus .



- Для возврата к предыдущей странице нажмите \leftarrow .

■ Удаление закладки

При отображении страницы с закладкой нажмите желтую кнопку на пульте ДУ.

Повторное отображение страницы при использовании телевизора

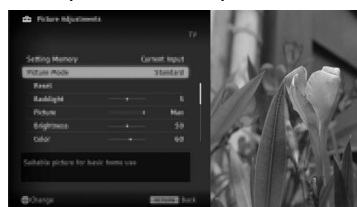
Можно переключиться между экраном i-Manual и экраном телевизора. Эта функция позволяет обращаться к инструкциям в i-Manual при использовании телевизора BRAVIA. Нажмите кнопку **i-MANUAL** для переключения между ранее отображенным экраном i-Manual и экраном телевизора.



Ранее отображенный экран i-Manual



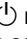
Экран телевизора BRAVIA



- Чтобы перейти к начальной странице i-Manual, нажмите красную кнопку на пульте ДУ. Кроме того, можно нажать **HOME**, затем выбрать “Установки” → “i-Manual”, чтобы перейти к начальной странице i-Manual.
- После отключения телевизора или его перехода в режим ожидания руководство i-Manual будет отображаться с начальной страницы при выборе “i-Manual”.



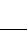
Поиск и устранение неисправностей

Если мигает индикатор  (режим ожидания), подсчитайте, сколько раз он мигает (интервал - три секунды).



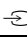


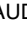



Нажмите кнопку I/ на телевизоре, чтобы выключить его, отключите кабель питания переменного тока и сообщите своему дилеру или специалистам сервисного центра Sony, как мигает индикатор (укажите число миганий).


Если индикатор  (режим ожидания) не мигает, проверьте элементы в следующих таблицах.

См. также раздел “Поиск и устранение неисправностей” в руководстве i-Manual. Если проблема не устраняется, обратитесь к квалифицированным специалистам по обслуживанию телевизоров.

Состояние	Пояснение и решение
Нет ни изображения (темный экран), ни звука.	<ul style="list-style-type: none">• Проверьте подключение антенны или кабеля.• Подключите телевизор к электросети и нажмите кнопку I/ на телевизоре.• Если индикатор  (режима ожидания) горит красным светом, нажмите кнопку I/ на пульте ДУ.
Наличие на экране очень маленьких черных и/или ярких точек.	<ul style="list-style-type: none">• Изображение на экране складывается из пикселей. Маленькие черные точки и/или яркие точки (пиксели) на экране не являются дефектом.
Не удается настроиться на некоторые программы.	<ul style="list-style-type: none">• Проверьте подключение антенны или спутниковой тарелки.
Не обнаружены службы (программы) кабельного телевидения.	<ul style="list-style-type: none">• Проверьте кабельное соединение или конфигурацию настройки.• Попробуйте выполнить процедуру “Автопоиск цифр. Станций”, выбрав значение “Эфир” вместо “Кабель”.
Телевизор автоматически выключается (телевизор входит в режим ожидания).	<ul style="list-style-type: none">• Убедитесь, не включен ли параметр “Таймер сна”, или проверьте настройку “Продолжительность” параметра “Таймер включения”.• Убедитесь, не активизирован ли параметр “Отключение неиспользуемого ТВ”.
Не работает пульт ДУ.	<ul style="list-style-type: none">• Замените батарейки.• Возможно, телевизор находится в режиме SYNC. Нажмите кнопку SYNC MENU, выберите “Управление ТВ”, а затем выберите “Дом (Меню)” или “Опции” для управления телевизором.
Забит пароль для функции “Замок от детей”.	<ul style="list-style-type: none">• Введите 9999 в качестве PIN-кода. (PIN-код 9999 всегда принимается.)
Поверхности телевизора нагреваются.	<ul style="list-style-type: none">• При длительном использовании телевизора его поверхности нагреваются. Это можно почувствовать в случае прикосновения к ним.

Технические характеристики

Система	
Система панели	ЖКД (жидкокристаллический дисплей)
Система телевидения	Аналоговая: в зависимости от выбранной страны/региона: В/Г/Н, D/K, L, I, M Цифровая: DVB-T2 (только для моделей KDL-55/46/40/32HX753, KDL-46/40/32EX65x, KDL-26/22EX553) DVB-T/DVB-C
Система цветности/ видео	Аналоговая: PAL, SECAM, NTSC3.58, NTSC4.43 Цифровая: MPEG-2 MP@HL/H14L/ML, AVC BP@L3/MP@L4/HP@L4 (макс. 30 Мбит/с, ограниченное средство), MPEG-4 Visual SP@L6/ASP@L5/ACEP@L4
Диапазон принимаемых каналов	Аналоговые: UHF/VHF/кабельные в зависимости от выбранной страны/региона Цифровые: UHF/VHF/кабельные в зависимости от выбранной страны/региона
Выход звука	10 Вт + 10 Вт (KDL-55/46/40/32HX75x, KDL-46/40/32EX65x) 8 Вт + 8 Вт (KDL-26/22EX55x)
Беспроводная технология	Протокол IEEE802.11 a/b/g/n
Входные/выходные гнезда	
Кабель антенны	Разъем 75 Ом для VHF/UHF
 AV1	21-штырьковый Scart-разъем (стандарт CENELEC), включая аудио-/видеовход, вход RGB и телевизионный аудио-/видеовыход.
 COMPONENT IN	YpPr (компонентное видео): 1080p (50, 60 Гц), 1080i (50, 60 Гц), 720p (50, 60 Гц), 576p, 576i, 480p, 480i
 AV2	Аудиовход (гнезда типа "тюльпан") Видеовход (общий разъем типа "тюльпан" с Y-образным входом)
HDMI IN 1, 2, 3, 4 (только для моделей KDL-55/46/40/32HX75x)	Видео (2D): 1080p (30, 50, 60 Гц), 1080/24p, 1080i (50, 60 Гц), 720p (30, 50, 60 Гц), 720/24p, 576p, 576i, 480p, 480i, Форматы ПК Видео (3D): Упаковка кадров 1080p (30 Гц), 1080/24p, 1080i (50, 60 Гц), 720p (30, 50, 60 Гц), 720/24p Рядом 1080p (50, 60 Гц), 1080/24p, 1080i (50, 60 Гц), 720p (50, 60 Гц) Одна над другой 1080p (30, 50, 60 Гц), 1080/24p, 1080i (50, 60 Гц), 720p (50, 60 Гц) Аудио: двухканальный линейный PCM: 32, 44,1 и 48 кГц, 16, 20 и 24 бит, Dolby Digital Аналоговый аудиовход (стереофонический разъем типа minijack) (только HDMI IN 2, общий с PC IN) Технология ARC (Audio Return Channel) (только HDMI IN 1)
HDMI IN 1, 2, 3, 4 (только для моделей KDL-46/40/32EX65x)	Видео: 1080p (30, 50, 60 Гц), 1080/24p, 1080i (50, 60 Гц), 720p (30, 50, 60 Гц), 720/24p, 576p, 576i, 480p, 480i, Форматы ПК Аудио: двухканальный линейный PCM: 32, 44,1 и 48 кГц, 16, 20 и 24 бит, Dolby Digital Аналоговый аудиовход (стереофонический разъем типа minijack) (только HDMI IN 2, общий с PC IN) Технология ARC (Audio Return Channel) (только HDMI IN 1)
HDMI IN 1, 2 (только для моделей KDL-26/22EX55x)	Видео: 1080p (30, 50, 60 Гц), 1080/24p, 1080i (50, 60 Гц), 720p (30, 50, 60 Гц), 720/24p, 576p, 576i, 480p, 480i, Форматы ПК Аудио: двухканальный линейный PCM: 32, 44,1 и 48 кГц, 16, 20 и 24 бит, Dolby Digital Аналоговый аудиовход (стереофонический разъем типа minijack) (только HDMI IN 2, общий с PC IN) Технология ARC (Audio Return Channel) (только HDMI IN 1)
 DIGITAL AUDIO OUT (OPTICAL)	Цифровой оптический разъем (двухканальный линейный PCM, Dolby Digital)
 AUDIO OUT / 	Аудиовыход (стерео-разъем типа minijack) Гнездо для подключения наушников
 PC IN	Аналоговый RGB (15-контактный мини-разъем D-sub)
 PC / HDMI 2 AUDIO IN	Аудиовход (стереофонический разъем типа minijack) (общий с HDMI IN 2)
ψ 1, ψ 2 (HDD REC) (за исключением моделей KDL-26/22EX55x)	USB-порт, гнездо для жесткого диска USB (только ψ 2)
ψ (только для моделей KDL-26/22EX55x)	USB-порт (поддержка записи на жесткий диск)
	Разъем под CAM (Модуль ограниченного доступа)

 LAN	Разъем 10BASE-T/100BASE-TX (Скорость соединения зависит от операционной среды сети. Скорость и качество передачи данных интерфейса 10BASE-T/100BASE-TX для данного телевизора не гарантируются.)
--------------------------------------------------------------------------------------	--------------------------------------------------------------------------------------------------------------------------------------------------------------------------------------------------

Название модели KDL-		55HX75x	46HX75x	46EX65x
Электропитание и прочее				
Электропитание		220 В – 240 В пер. тока, 50 Гц		
Класс энергопотребления		A+	A	A+
Размер экрана (по диагонали)		Прибл. 138,8 см/55 дюймов	Прибл. 116,8 см/46 дюймов	Прибл. 116,8 см/46 дюйма
Потребляемая мощность	в режиме "Дом"/ "Стандартный"	87,0 Вт	84,0 Вт	63,0 Вт
	в режиме "Магазин"/ "Яркий"	152 Вт	143 Вт	122 Вт
Среднее ежегодное энергопотребление*1		121 кВт·ч	117 кВт·ч	87 кВт·ч
Мощность, потребляемая в дежурном режиме*2		0,25 Вт (15 Вт в режиме обновления программного обеспечения и данных EPG)	0,25 Вт (12 Вт в режиме обновления программного обеспечения и данных EPG)	0,25 Вт (13 Вт в режиме обновления программного обеспечения и данных EPG)
Разрешение экрана		1920 точек (по горизонтали) × 1080 строк (по вертикали)		
Размеры (прибл.) (ширина × высота × глубина)				
с настольной подставкой		127,1 × 79,8 × 31,2 см	107,6 × 67,0 × 24,1 см	107,4 × 66,9 × 24,1 см
без настольной подставки		127,1 × 76,1 × 6,0 см	107,6 × 65,2 × 6,0 см	107,4 × 65,1 × 6,0 см
Масса (прибл.)				
с настольной подставкой		23,6 кг	16,7 кг	16,4 кг
без настольной подставки		19,2 кг	14,6 кг	14,1 кг
Комплект поставки		См. стр. 6 (Проверка принадлежностей).		
Дополнительные принадлежности		Кронштейн для настенной установки: SU-WL500 3D-очки: TDG-BR750/TDG-BR250/TDG-BR200/TDG-BR100/TDG-BR50 (за исключением моделей KDL-46EX65x) Камера с микрофоном с поддержкой Skype™: CMU-BR100 USB-адаптер для беспроводной LAN сети: UWA-BR100 Адаптер для микрофона для Интернет-караоке: BRX-KR10		
Рабочая температура		0 °C - 40 °C		
Рабочая влажность		10% - 80% (без образования конденсата)		

Название модели KDL-		40HX75x	40EX65x	32HX75x
Электропитание и прочее				
Электропитание		220 В – 240 В пер. тока, 50 Гц		
Класс энергопотребления		A	A	B
Размер экрана (по диагонали)		Прибл. 101,6 см/40 дюймов	Прибл. 101,6 см/40 дюймов	Прибл. 80,1 см/32 дюйма
Потребляемая мощность	в режиме "Дом"/ "Стандартный"	66,0 Вт	62,0 Вт	56,0 Вт
	в режиме "Магазин"/ "Яркий"	119 Вт	115 Вт	93 Вт
Среднее ежегодное энергопотребление*1		92 кВт·ч	86 кВт·ч	78 кВт·ч
Мощность, потребляемая в дежурном режиме*2		0,25 Вт (12 Вт в режиме обновления программного обеспечения и данных EPG)	0,25 Вт (13 Вт в режиме обновления программного обеспечения и данных EPG)	0,25 Вт (12 Вт в режиме обновления программного обеспечения и данных EPG)

Название модели KDL-	40HX75x	40EX65x	32HX75x
Разрешение экрана	1920 точек (по горизонтали) × 1080 строк (по вертикали)		
Размеры (прибл.) (ширина × высота × глубина)			
с настольной подставкой	94,3 × 59,6 × 24,1 см	94,1 × 59,5 × 24,1 см	75,6 × 49,2 × 22,6 см
без настольной подставки	94,3 × 57,8 × 5,9 см	94,1 × 57,6 × 6,0 см	75,6 × 47,3 × 5,9 см
Масса (прибл.)			
с настольной подставкой	13,9 кг	13,6 кг	9,8 кг
без настольной подставки	11,8 кг	11,3 кг	8,0 кг
Комплект поставки	См. стр. 6 (Проверка принадлежностей).		
Дополнительные принадлежности	Кронштейн для настенной установки: SU-WL500 3D-очки: TDG-BR750/TDG-BR250/TDG-BR200/TDG-BR100/TDG-BR50 (за исключением моделей KDL-40EX65x) Камера с микрофоном с поддержкой Skype™: CMU-BR100 USB-адаптер для беспроводной LAN сети: UWA-BR100 Адаптер для микрофона для Интернет-караоке: BRX-KR10		
Рабочая температура	0 °C - 40 °C		
Рабочая влажность	10% - 80% (без образования конденсата)		

Название модели KDL-	32EX65x	26EX55x	22EX55x	
Электроснабжение и прочее				
Электроснабжение	220 В – 240 В пер. тока, 50 Гц			
Класс энергопотребления	A	B	B	
Размер экрана (по диагонали)	Прибл. 80,1 см/32 дюйма	Прибл. 66,1 см/26 дюймов	Прибл. 54,8 см/22 дюйма	
Потребляемая мощность	в режиме "Дом"/ "Стандартный"	41,0 Вт	36,0 Вт	25,0 Вт
	в режиме "Магазин"/ "Яркий"	85 Вт	61 Вт	45 Вт
Среднее ежегодное энергопотребление*1	57 кВт·ч	50 кВт·ч	35 кВт·ч	
Мощность, потребляемая в дежурном режиме*2	0,25 Вт (13 Вт в режиме обновления программного обеспечения и данных EPG)	0,30 Вт (13 Вт в режиме обновления программного обеспечения и данных EPG)	0,30 Вт (13 Вт в режиме обновления программного обеспечения и данных EPG)	
Разрешение экрана	1920 точек (по горизонтали) × 1080 строк (по вертикали)	1366 точек (по горизонтали) × 768 строк (по вертикали)		
Размеры (прибл.) (ширина × высота × глубина)				
с настольной подставкой	75,3 × 49,0 × 22,6 см	64,2 × 42,6 × 18,7 см	53,5 × 36,4 × 18,7 см	
без настольной подставки	75,3 × 47,2 × 6,0 см	64,2 × 41,2 × 5,9 см	53,5 × 35,0 × 5,8 см	
Масса (прибл.)				
с настольной подставкой	9,7 кг	6,9 кг	5,7 кг	
без настольной подставки	7,8 кг	6,1 кг	4,9 кг	
Комплект поставки	См. стр. 6 (Проверка принадлежностей).			
Дополнительные принадлежности	Кронштейн для настенной установки: SU-WL500 (KDL-32EX65x) SU-WL100 (KDL-26/22EX55x) Камера с микрофоном с поддержкой Skype™: CMU-BR100 USB-адаптер для беспроводной LAN сети: UWA-BR100 Адаптер для микрофона для Интернет-караоке: BRX-KR10			
Рабочая температура	0 °C - 40 °C			
Рабочая влажность	10% - 80% (без образования конденсата)			

*1 За потребление электроэнергии в год принята потребляемая мощность телевизора, работающего 4 часа в день в течение 365 дней. Фактическое потребление электроэнергии будет напрямую зависеть от способа использования телевизора.

*2 Номинальная величина мощности потребления в режиме ожидания достигается после того, как телевизор выполнит необходимые внутренние процессы.

Наличие дополнительных принадлежностей зависит от стран/регионов/модели телевизора/запасов.

Конструкция и технические характеристики могут быть изменены без предварительного уведомления.

Установка принадлежностей (кронштейн для настенной установки)

■ К сведению покупателей:

Для обеспечения сохранности изделия и из соображений безопасности компания Sony настоятельно рекомендует привлекать для установки телевизора только дилеров или лицензированных подрядчиков Sony. Не пытайтесь выполнить установку самостоятельно.

■ К сведению дилеров и подрядчиков Sony:

Уделяйте повышенное внимание безопасности во время установки, периодического обслуживания и осмотра данного изделия.

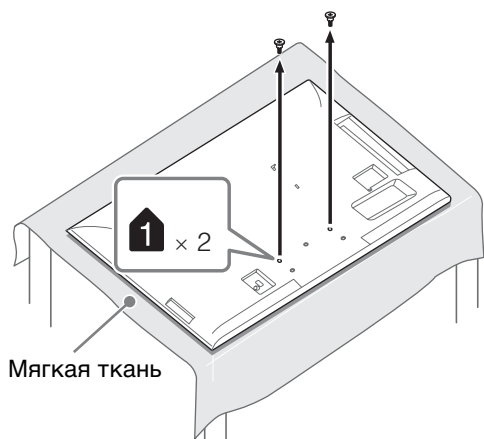
Этот телевизор можно установить только с помощью кронштейна для настенной установки SU-WL500 (продается отдельно) (за исключением моделей KDL-26/22EX55x) (стр. 31) и кронштейна для настенной установки SU-WL100 (продается отдельно) (только для моделей KDL-26/22EX55x) (стр. 31).

- Для надлежащей установки см. инструкции, прилагаемые к кронштейну для настенной установки.
- См. стр. 8 (Отсоединение настольной подставки от телевизора).

Для правильной установки данного изделия необходим достаточный опыт, в особенности при определении того, в состоянии ли стена выдержать вес телевизора. Обязательно привлекайте для установки этого изделия на стену дилеров или лицензированных подрядчиков Sony и строго соблюдайте технику безопасности при выполнении работ по установке. Компания Sony не несет ответственности за любые поломки или травмы, вызванные неправильным обращением с изделием или его неправильной установкой.

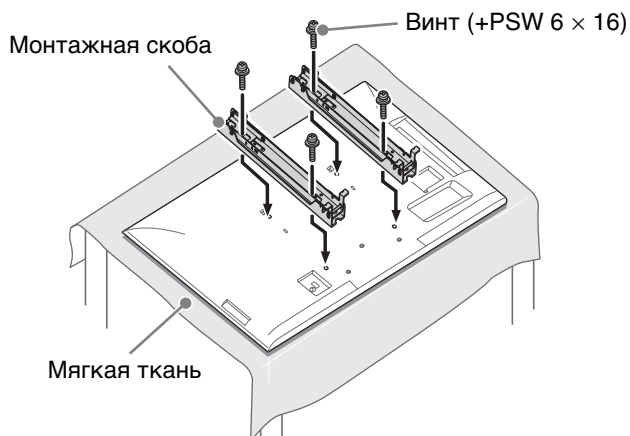
SU-WL500

При настенной установке телевизора выкрутите винты, расположенные на задней панели телевизора. Обязательно сохраните выкрученные винты в надежном месте вне досягаемости детей.



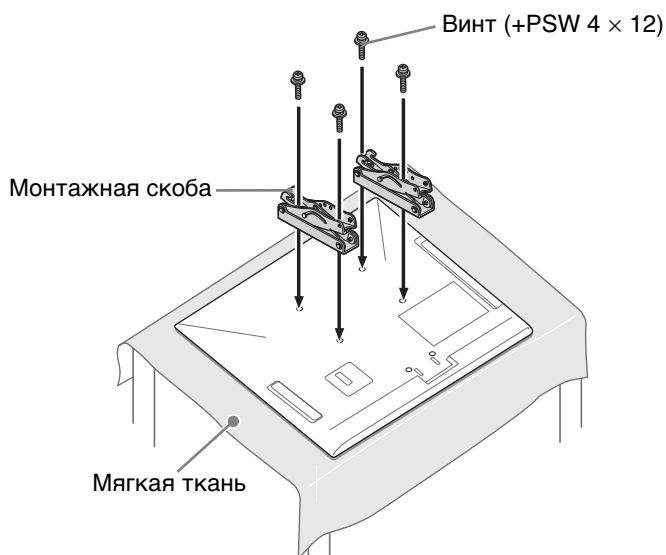
- При отсоединении от телевизора настольной подставки положите телевизор экраном вниз на устойчивую поверхность, на которой телевизор может уместиться целиком.
- Во избежание повреждения поверхности экрана ЖКД телевизора подложите под него мягкую ткань.

SU-WL500 (за исключением моделей KDL-26/22EX55x)



- Прикрепите монтажную скобу с помощью четырех винтов, прилагаемых к кронштейну для настенной установки.
- При повторном креплении настольной подставки обязательно вкрутите винты (выкрученные ранее) в исходные отверстия на задней части телевизора.

SU-WL100 (только для моделей KDL-26/22EX55x)



- Прикрепите монтажную скобу с помощью четырех винтов, прилагаемых к кронштейну для настенной установки.
- При повторном креплении настольной подставки обязательно вкрутите винты (выкрученные ранее) в исходные отверстия на задней части телевизора.

Схема/таблица положения винтов и скоб

Название модели KDL-	Расположение винтов	Положение скоб
	SU-WL500	SU-WL500
55HX75x	e, j	b
46HX75x/46EX65x		
40HX75x/40EX65x		
32HX75x/32EX65x	e, g	c
	SU-WL100	SU-WL100
26EX55x	-	a
22EX55x	-	b

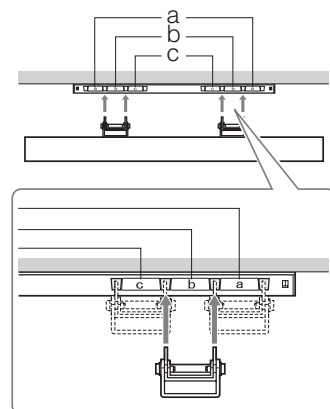
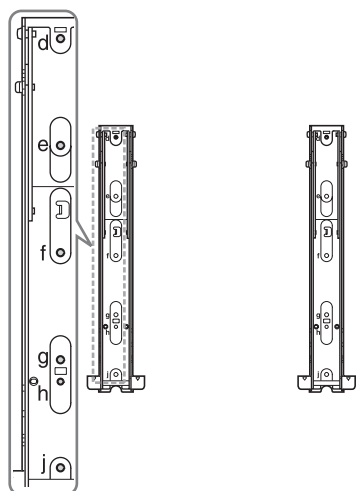
■ SU-WL500

Расположение винтов

При установке монтажной скобы на телевизор.

Положение скоб

При установке телевизора на опорный кронштейн.



■ SU-WL100

Положение скоб

При установке телевизора на опорный кронштейн.

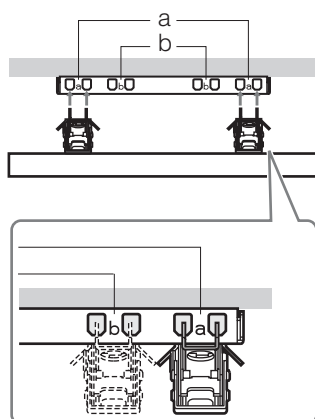
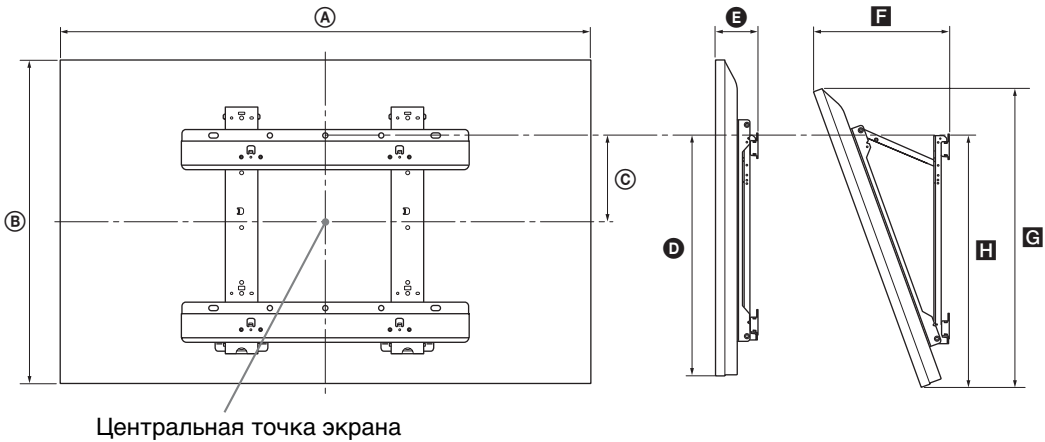


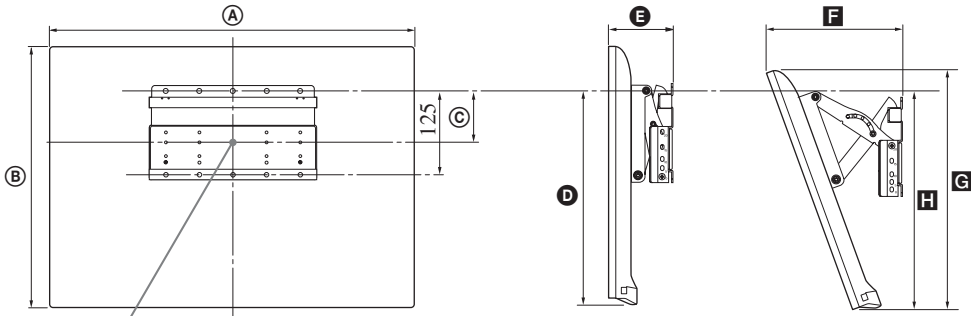
Таблица размеров для установки телевизора

SU-WL500 (①)



Центральная точка экрана

SU-WL100 (②)



Центральная точка экрана

Единица измерения: см

Название модели KDL-	Размеры экрана		Координата положения центра экрана	Длина для каждого угла установки				
				Угол (0°)		Угол (20°)		
				D	E	F	G	H
SU-WL500 (①)								
55HX75x	127,1	76,1	7,8	46,8	10,7	33,4	70,5	47,7
46HX75x	107,6	65,2	13,3	46,9	10,7	29,6	60,2	47,7
46EX65x	107,4	65,1	13,3	46,9	10,8	29,4	59,9	47,6
40HX75x	94,3	57,8	17,0	46,9	10,7	27,0	53,1	47,7
40EX65x	94,1	57,6	17,0	46,8	10,7	26,8	52,9	47,5
32HX75x	75,6	47,3	16,2	41,0	10,7	25,4	43,3	42,1
32EX65x	75,3	47,2	16,2	41,0	10,7	25,2	43,8	41,9
SU-WL100 (②)								
26EX55x	64,2	41,2	7,8	29,4	10,9	21,7	37,5	27,6
22EX55x	53,5	35,0	10,8	29,5	10,6	19,3	31,7	27,6

Цифры в таблице могут немного отличаться в зависимости от установки.

ПРЕДУПРЕЖДЕНИЕ

Стена, на которую будет устанавливаться телевизор, должна быть достаточно прочной, чтобы выдержать вес, по крайней мере в четыре раза превышающий вес устанавливаемого телевизора. Для определения веса телевизора см. пункт стр. 26-29 (Технические характеристики).

Сведения по безопасности

ВНИМАНИЕ

Батарейки не должны подвергаться чрезмерному нагреву, например, вследствие воздействия солнечных лучей, огня и т.п.

Установка и подключение

Во избежание возгорания, поражения электрическим током, повреждения телевизора и/или травм выполняйте установку и эксплуатацию телевизора в соответствии с нижеследующими инструкциями.

Установка

- Телевизор следует устанавливать вблизи легкодоступной сетевой розетки.
- Установите телевизор на ровную устойчивую поверхность.
- Настенная установка телевизора должна выполняться только квалифицированными специалистами сервисной службы.
- По соображениям безопасности настоятельно рекомендуется использовать аксессуары Sony, в том числе:
 - Кронштейн для настенной установки:
SU-WL500 (за исключением моделей KDL-26/22EX55x)
SU-WL100 (только для моделей KDL-26/22EX55x)
- При присоединении крепежного крюка к телевизору используйте только винты, входящие в комплект поставки кронштейна для настенной установки. В этих винтах длина резьбовой части, выступающей за прилегающую к телевизору поверхность крепежного крюка, составляет от 8 мм до 12 мм. Диаметр и длина винтов различны в зависимости от модели кронштейна для настенной установки. Использование винтов, отличных от входящих в комплект поставки, может привести к повреждению телевизора или вызвать его падение и т.д.

Для телевизоров 26 дюймов мин.: 6,5 ~ 10 мм

Для телевизоров 32 дюйма макс.: 8 ~ 12 мм



Перемещение

- Перед перемещением телевизора отсоедините от него все кабели.
- Для переноски телевизора больших размеров требуются два или три человека.
- При переноске телевизора вручную держите его, как показано на рисунке. Не прикладывайте усилия к ЖК-панели и рамке экрана.



KDL-26/22EX55x



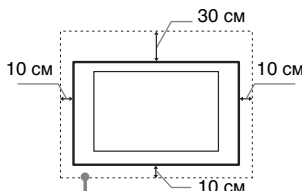
KDL-55/46/40/32HX75x,
KDL-46/40/32EX65x

- При перевозке берегите телевизор от ударов и сильной вибрации.
- Если необходимо доставить телевизор в ремонтную мастерскую или перевезти в другое место, упакуйте его в картонную коробку и упаковочный материал, в которых он поставлялся изначально.

Вентиляция

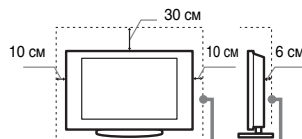
- Никогда не перекрывайте вентиляционные отверстия и не вставляйте в них никакие предметы.
- Оставьте свободное пространство вокруг телевизора, как показано на рисунке ниже.
- Для обеспечения надлежащей циркуляции воздуха настоятельно рекомендуется использовать специальный кронштейн для настенной установки производства компании Sony.

Настенная установка



Обеспечьте вокруг телевизора расстояние не меньше указанного.

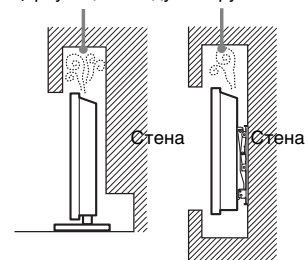
Установка на подставке



Обеспечьте вокруг телевизора расстояние не меньше указанного.

- Для обеспечения надлежащей вентиляции и предотвращения скопления грязи и пыли:
 - Не кладите телевизор экраном вниз; не устанавливайте телевизор перевернутым нижней стороной вверх, задом наперед или набок.
 - Не устанавливайте телевизор на полке, ковре, кровати или в шкафу;
 - Не накрывайте телевизор тканью, например, занавесками, а также газетами и т.п.
 - Не устанавливайте телевизор так, как показано на рисунке ниже.

Циркуляция воздуха нарушена.



Кабель питания

Во избежание возгорания, поражения электрическим током, повреждения телевизора и/или травм обращайтесь с кабелем питания и сетевой розеткой в соответствии с нижеследующими указаниями:

- Используйте только кабели питания поставки Sony, не пользуйтесь кабелями других поставщиков.
- Вставляйте вилку в розетку до конца.
- Используйте для питания телевизора только сеть переменного тока напряжением 220-240 В.
- Выполняя кабельные соединения между устройствами, в целях безопасности извлеките кабель питания из сетевой розетки и будьте осторожны, чтобы не запнуться о кабели.
- Перед выполнением каких-либо работ с телевизором или его переноской выньте вилку кабеля питания от сети.
- Кабель питания не должен находиться рядом с источниками тепла.
- Регулярно чистите вилку кабеля питания, предварительно вынимая ее из розетки. Если на вилке имеется пыль, в которой скапливается влага, это может привести к повреждению изоляции и, как следствие, к возгоранию.

Примечания

- Не используйте входящий в комплект поставки кабель питания с другим оборудованием.
- Не пережимайте, не перегибайте и не перекручивайте кабель питания, прилагая излишние усилия. В противном случае могут оголиться или переломиться внутренние жилы кабеля.
- Не изменяйте конструкцию кабеля питания.
- Не ставьте и не кладите никакие тяжелые предметы на кабель питания.
- Вынимая кабель питания из розетки, не тяните за сам кабель.
- Не подключайте слишком много приборов к одной электророзетке.
- Не пользуйтесь электророзеткой с плохими контактами.

Запрещенные типы установки

Во избежание возгорания, поражения электрическим током, повреждения телевизора и/или травм не устанавливайте/не эксплуатируйте телевизор в таких местах, помещениях и ситуациях, которые перечислены ниже.

Места расположения:

- На открытом воздухе (под прямыми солнечными лучами), на берегу моря, на корабле или другом судне, в автомобиле, в медицинских учреждениях, в неустойчивом положении; вблизи воды, или там, где возможно воздействие на него дождя, влаги или дыма.
- При установке телевизора в раздевалках бань или термальных источников, возможно его повреждение парами серы и т.д.



- Для обеспечения наилучшего качества изображения не подвергайте экран воздействию прямого освещения или солнечного света.
- Не перемещайте телевизор из холодного помещения в теплое. Резкие изменения температуры могут привести к образованию конденсата, что в свою очередь может стать причиной ухудшения качества изображения и/или цветопадачи. В таком случае необходимо дождаться полного испарения влаги прежде чем включать телевизор.
- Никогда не разбрызгивайте воду или моющее средство прямо на телевизор. Жидкость может скопиться внизу экрана или на наружных поверхностях и попасть внутрь телевизора, что может привести к его неисправности.



Помещения:

- В жарких, влажных или слишком запыленных помещениях; в местах, где могут быть насекомые; в таких местах, в которых телевизор может быть подвержен механической вибрации; вблизи огнеопасных объектов (свечей и др.). На телевизор не должны попадать какие-либо капли или брызги; нельзя ставить на него предметы, содержащие жидкости, например вазу с цветами.
- Не устанавливайте телевизор в местах с повышенной влажностью и местах скопления пыли, а также в помещениях с высокой концентрацией дыма или пара (вблизи кухонных столов или увлажнителей воздуха). Это может привести к пожару, поражению электрическим током или деформации устройства.

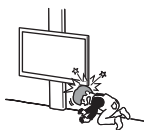


- Не устанавливайте телевизор в местах с повышенной температурой, например под воздействием прямых солнечных лучей, рядом с радиаторами или отопительными воздуховодами. В этих случаях телевизор может перегреться, что может привести к деформации корпуса и/или неисправности телевизора.



Ситуации:

- Не касайтесь телевизора мокрыми руками; не эксплуатируйте его со снятым корпусом или с дополнительными аксессуарами, не рекомендованными изготовителем. Во время грозы отключайте телевизор от розетки электропитания и антенны.
- Не устанавливайте телевизор так, чтобы он выходил за пределы установочной поверхности. Это может стать причиной получения серьезных травм или повреждения телевизора.



Осколки:

- Не бросайте никакие предметы в телевизор. От удара экранное стекло может разбиться и нанести серьезную травму.
- Если на поверхности телевизора образовались трещины, перед тем, как прикоснуться к нему, выньте кабель питания из розетки. В противном случае Вы можете получить удар электрическим током.

Если телевизор не используется

- Если Вы не собираетесь пользоваться телевизором в течение нескольких дней, по соображениям безопасности и энергосбережения его следует отключить от сети электропитания.
- Так как телевизор не отключается от сети при выключении кнопкой, для его полного отключения от электропитания выньте вилку кабеля питания из розетки.
- Следует иметь в виду, что некоторые телевизоры обладают функциями, для корректной работы которых требуется оставлять телевизор в дежурном режиме.

Меры предосторожности в отношении детей

- Не позволяйте детям взбираться на телевизор.
- Храните мелкие детали вне досягаемости детей, чтобы они не могли случайно проглотить их.

Если имеют место следующие неисправности...

Немедленно выключите телевизор и выньте вилку кабеля питания из розетки в следующих случаях.

Обратитесь к своему дилеру или в сервисный центр Sony для того, чтобы квалифицированные специалисты сервисной службы выполнили проверку телевизора.

В случае, если:

- Поврежден кабель питания.
- Электророзетка имеет плохие контакты.
- Телевизор получил повреждения в результате падения, удара или попадания брошенным в него предметом.
- Внутри корпуса телевизора через отверстия попала жидкость или какой-либо предмет.

Предупреждение

Во избежание возгорания держите свечи или источники открытого огня вдали от изделия на всем протяжении его работы.



Температура монитора ЖКД

Если монитор ЖКД работает длительное время, то панели вокруг него значительно нагреваются. Это можно почувствовать в случае прикосновения к ним.

Меры предосторожности

Просмотр телевизора

- При просмотре видеоизображений 3D или во время игр в стереоскопическом формате 3D некоторые люди могут испытывать дискомфорт (например, напряжение глаз, усталость или тошноту). Компания Sony рекомендует, чтобы все зрители делали регулярные перерывы при просмотре видеоизображений 3D или во время игр в стереоскопическом формате 3D. Продолжительность и частота перерывов зависит от индивидуальных потребностей. Нужно выбрать наиболее подходящий вариант. В случае дискомфорта необходимо прекратить просмотр видеоизображений 3D или игры в стереоскопическом формате 3D, пока дискомфорт не исчезнет; при необходимости следует обратиться к врачу. Необходимо также обратиться (i) к руководству по эксплуатации любого другого устройства или носителя, используемого с телевизором, и (ii) для получения последней информации посетить наш веб-сайт (<http://www.sony-europe.com/myproduct>). Зрение маленьких детей (особенно в возрасте до шести лет) еще не сформировано. Прежде чем разрешать детям смотреть видеоизображения 3D или играть в игры в стереоскопическом формате 3D, обратитесь к врачу (например, педиатру или офтальмологу). Дети должны находиться под контролем взрослых для соблюдения вышеуказанных рекомендаций.
- Не используйте, не храните и не оставляйте 3D-очки или батарею рядом с источниками открытого огня или в местах с повышенной температурой, например под прямыми солнечными лучами или в машинах, стоящих на солнце.
- При использовании функции имитации 3D-эффекта помните, что отображаемое изображение моделируется данным телевизором путем преобразования исходного изображения.
- Смотрите телевизор при достаточном освещении; просмотр при плохом освещении или в течение чрезмерно продолжительного времени утомляет глаза.

- При использовании наушниками не устанавливайте слишком большую громкость, чтобы не повредить слух.

ЖК-экран

- Хотя ЖК-экран изготовлен по высокоточной технологии и число эффективных точек достигает 99,99% и выше, на экране могут постоянно появляться черные или яркие цветные (красные, синие или зеленые) точки. Это структурное свойство ЖК-экрана, которое не является признаком неисправности.
- Не нажимайте на защитный фильтр, не царапайте его и не ставьте на телевизор какие-либо предметы. Это может привести к неравномерности изображения или повреждению ЖК-экрана.
- Если телевизор работает в холодном месте, изображение может оказаться размытым или слишком темным. Это не является признаком неисправности. Эти явления исчезнут с повышением температуры.
- При продолжительной демонстрации неподвижного изображения могут появляться остаточные изображения. Через несколько секунд они могут исчезнуть.
- Во время работы телевизора экран и корпус нагреваются. Это не является признаком неисправности.
- ЖК-экран содержит небольшое количество жидких кристаллов. При утилизации соблюдайте соответствующие местные положения и инструкции.

Уход за поверхностью экрана, корпусом телевизора и их чистка

Перед чисткой телевизора или вилки кабеля питания отсоедините кабель от сети.

Для обеспечения сохранности конструкционных материалов и покрытия экрана телевизора соблюдайте следующие меры предосторожности.

- Для удаления пыли с поверхности экрана/корпуса телевизора осторожно протирайте его мягкой тканью. Если пыль не удаляется полностью, протрите экран мягкой тканью, слегка смоченной в слабом растворе мягкого моющего средства.

- Никогда не разбрызгивайте воду или моющее средство прямо на телевизор. Жидкость может скопиться внизу экрана или на наружных поверхностях и попасть внутрь телевизора, что может привести к его неисправности.



- Ни в коем случае не используйте никакие абразивные материалы, щелочные/кислотные очистители, чистящие порошки и такие летучие растворители, как спирт, бензин, разбавитель или инсектициды. Применение этих веществ или длительный контакт с изделиями из резины/винила могут повредить покрытие корпуса или поверхность экрана.
- Для обеспечения надлежащей вентиляции рекомендуется периодически прочищать вентиляционные отверстия с помощью пылесоса.
- При регулировке угла наклона телевизора изменяйте его положение медленно и осторожно во избежание соскальзывания телевизора с подставки.

Дополнительные устройства

- Держите дополнительные компоненты или оборудование, излучающее электромагнитные волны, на расстоянии от телевизора. В противном случае может иметь место искажение изображения и/или звука.
- Данное оборудование протестировано и признано отвечающим требованиям к предельным значениям, установленным в Директиве ЭМС, при использовании соединительного сигнального кабеля длиной менее 3 метров.

(Предупреждение относительно использования пульта ДУ)

Примечания

- Вставляя батарейки, соблюдайте полярность.
- Не используйте одновременно батарейки различных типов или старые и новые батарейки.
- При утилизации батареек всегда соблюдайте правила охраны окружающей среды. В некоторых регионах правила утилизации батареек могут быть регламентированы. Просьба обращаться по этому поводу в местные органы власти.

- Бережно обращайтесь с пультом ДУ. Не бросайте его, не становитесь на него и не лейте на него никаких жидкостей.
- Не оставляйте пульт ДУ вблизи источников тепла или в месте, подверженном прямому воздействию солнечных лучей, или во влажном помещении.

Беспроводная функция устройства

- Не используйте устройство вблизи медицинского оборудования (электронных стимуляторов сердца и т.д.), поскольку это может привести к неисправности последнего.
- Несмотря на то, что данное устройство передает/получает зашифрованные сигналы, остерегайтесь несанкционированного перехвата сигнала. Мы не несем ответственности за любую проблему такого рода.

Утилизация телевизора



Утилизация
отслужившего
электрического
и электронного
оборудования
(директива

применяется в странах
Евросоюза и других
европейских странах, где
действуют системы
раздельного сбора
отходов)



Утилизация
использованных
элементов
питания
(применяется в
странах

Евросоюза и других
европейских странах, где
действуют системы
раздельного сбора
отходов)



Для получения полезной информации о продукции Сони

<http://www.sony-europe.com/myproduct/>



4411984631

4-411-984-63(1)

<http://www.sony.net/>

© 2012 Sony Corporation