

Мультимедийный DVD/CD/MP3-ресивер со встроенным 3" TFT-дисплеем и ТВ-тюнером
Руководство по эксплуатации

Multimedia DVD/CD/MP3 receiver with built-in 3" TFT display and TV tuner
Instruction manual

Уважаемый покупатель!

Благодарим Вас за покупку нашего изделия. Для обеспечения безопасности рекомендуется тщательно изучить настоящее руководство перед подключением, эксплуатацией и/или регулировкой изделия, и сохраняйте руководство для использования в будущем.

Содержание

СОДЕРЖАНИЕ.....	33
МЕРЫ ПРЕДОСТОРОЖНОСТИ.....	34
КОМПЛЕКТ ПОСТАВКИ.....	36
УСТАНОВКА/ПОДКЛЮЧЕНИЕ.....	37
ЭЛЕМЕНТЫ УПРАВЛЕНИЯ.....	44
ОБЩИЕ ОПЕРАЦИИ	47
ОПЕРАЦИИ С РАДИО.....	50
ОПЕРАЦИИ С ТВ-ТЮНЕРОМ.....	54
ОПЕРАЦИИ С ДИСКАМИ/USB/КАРТАМИ ПАМЯТИ SD/MMC	55
НАСТРОЙКА СИСТЕМЫ.....	60
ОБРАЩЕНИЕ С КОМПАКТ-ДИСКАМИ.....	60
ЧИСТКА И УХОД.....	62
РУКОВОДСТВО ПО УСТРАНЕНИЮ НЕИСПРАВНОСТЕЙ.....	63
ТЕХНИЧЕСКИЕ ХАРАКТЕРИСТИКИ.....	64

Меры предосторожности

- Внимательно изучите данное руководство, чтобы ознакомиться с устройством.
- Держите данное руководство под рукой в качестве справочника по правилам эксплуатации и мерам предосторожности. Не допускайте к использованию устройства посторонних лиц, не ознакомившихся и не усвоивших данные инструкции по эксплуатации.
- **ЛАЗЕРНЫЙ ПРОДУКТ КЛАССА 1**
Данное устройство оснащено лазерным диодом класса выше 1. Лазерные лучи, исходящие из блока оптической головки считывания информации с компакт-диска, опасны для глаз. В целях обеспечения полной безопасности не снимайте какие-либо крышки и не пытайтесь проникнуть внутрь устройства. Ремонт должен выполняться только квалифицированным специалистом.
- Не допускайте попадания жидкости на устройство. Это может повлечь поражение электрическим током. Кроме того, попадание жидкости или пыли в устройство может стать причиной его выхода из строя, перегрева и появления дыма. Оберегайте устройство от воздействия влаги.
- Убедитесь, что внутрь устройства не попали посторонние предметы. Они могут вызвать сбои в работе или стать причиной возгорания или поражения лазерным лучом.
- Началом эксплуатации устройства считается момент его установки в автомобиль. Перед началом использования устройства в зимний период рекомендуется прогреть салон автомобиля в течение 20 минут или до достижения эксплуатационного диапазона температуры устройства.
- Использование устройства при температуре, выходящей за рамки эксплуатационного диапазона температур, значительно снижает ресурс работы экрана и других компонентов устройства и может привести к выходу устройства из строя.
- При установке и подключении устройства отключите отрицательную клемму аккумулятора автомобиля.
- Устройство разработано таким образом, чтобы отрицательный вывод аккумулятора был подключен к корпусу транспортного средства. Пожалуйста, убедитесь в этом перед установкой.
- При замене предохранителя, убедитесь, что вы устанавливаете предохранитель с тем же номиналом. Используя предохранитель с повышенным значением тока, можно причинить значительные повреждения устройству.
- Не позволяйте проводам динамиков соприкасаться друг с другом или с корпусом автомобиля после включения устройства. В противном случае усилитель может быть перегружен или выйти из строя.

- Убедитесь, что источник питания и антенна отключены, если Вы не будете пользоваться устройством в течение длительного времени или во время грозы.
- Убедитесь, что источник питания отключен, если обнаружена неправильная работа устройства, устройство издает нехарактерные звуки, запах, выделяет дым или внутрь его попала жидкость. В этих случаях необходим квалифицированный технический осмотр устройства.
- Не устанавливайте уровень громкости, заглушающий внешние звуки дорожной обстановки и сигналы специального автотранспорта.
- При неполадках в работе устройства свяжитесь с торговым представителем или с ближайшим сервисным пунктом.

Комплект поставки

1. Ресивер	1 шт
2. Передняя панель	1 шт
3. Защитный футляр	1 шт
4. Пульт дистанционного управления	1 шт
5. Аудиовидео кабедль	1 шт
6. ISO-коннектор	1 шт
7. Детали для установки:	
Шестигранная гайка	1 шт
Плоская шайба	2 шт
Пружинная шайба	2 шт
Болт	1 шт
Саморез	1 шт
Винт М5Х5	8 шт
Опорная планка	1 шт
Ключ-съемник	2 шт
8. Информация для потребителя	1 шт
9. Гарантийный талон	1 шт
10. Инструкция по эксплуатации	1 шт

Установка/Подключение

- Перед окончательной установкой устройства временно подключите все провода и убедитесь, что все соединения выполнены верно, а устройство и система работают правильно.
- Для обеспечения правильной установки устройства используйте только те детали, которые входят в комплект. Использование других приспособлений может привести к появлению сбоев в его работе.
- Если для установки устройства необходимо сверлить отверстия в кузове автомобиля или вносить какие-либо другие изменения в его конструкцию, проконсультируйтесь с продавцом.
- Устанавливайте устройство там, где оно не будет закрывать водителю обзор и отвлекать от дорожной обстановки и не сможет нанести травм пассажирам в случае внезапной остановки автомобиля, например, при экстренном торможении.
- Если при установке устройства угол относительно горизонтальной плоскости превышает 30°, рабочие характеристики проигрывателя могут быть не оптимальны.
- Никогда не устанавливайте устройство в таких местах, где оно будет подвергаться воздействию высокой температуры, например, в местах попадания прямых солнечных лучей, в местах выхода горячего воздуха от отопителя автомобиля, в местах, где очень грязно или пыльно, или там, где устройство будет подвергаться сильной вибрации.
- Перед установкой устройства обязательно снимите переднюю панель.

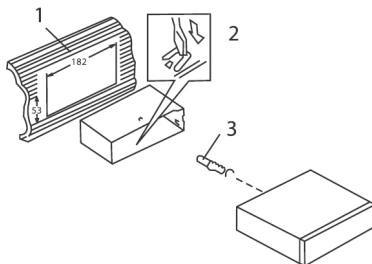
Установка устройства в приборную панель автомобиля «спереди» или «сзади»

Данное устройство может быть установлено либо «спереди» (обычная установка стандарта DIN в приборную панель автомобиля), либо «сзади» (установка стандарта DIN, при которой используются отверстия на боковых сторонах корпуса проигрывателя, имеющие резьбу под винты). Более подробно методы установки А и Б описываются ниже.

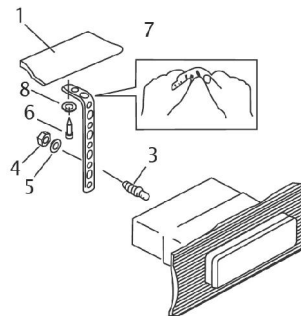
Установка устройства в приборную панель автомобиля «спереди» (Метод А)

Установка устройства

1. Приборная панель автомобиля
2. Монтажный кожух.
3. Винт
4. Гайка
5. Пружинная шайба
6. Винт
7. Опорная планка.
8. Плоская шайба



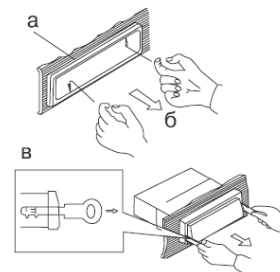
1. Установите монтажный кожух в приборную панель автомобиля, убедитесь, что он установлен правильной стороной и нет препятствий (провода, элементы приборной панели) для установки магнитолы.
2. После установки монтажного кожуха в приборную панель отогните на нем металлические язычки, соответствующие толщине приборной панели. Это позволит закрепить кожух на месте.
3. Обязательно используйте опорную планку для закрепления задней стороны проигрывателя. Определите место крепления и установите ее согласно приведенному рисунку. Планку можно согнуть руками под нужным углом.
4. Подключите необходимые провода и разъемы. Убедитесь в правильности подключения.
5. Установите магнитолу в монтажный кожух до фиксации боковых защелок.



Снятие устройства

- а – Декоративная рамка
- б – Направление снятия рамки
- в – Установка ключей съемников

1. Выключите магнитолу и снимите переднюю панель.
2. Вставьте пальцы в канавку на передней стороне декоративной рамки (рамка снимается с небольшим усилием). Потяните рамку на себя, чтобы снять ее.
3. Вставьте входящие в комплект ключи съемники с обеих сторон корпуса устройства, как показано на рисунке, до щелчка. Для того чтобы извлечь устройство из приборной панели, потяните за съемники или магнитолу и вытяните её на себя (перед снятием убедитесь, что магнитола не зафиксирована с опорной планкой).



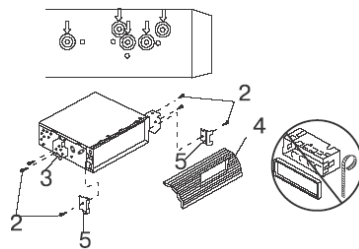
Установка декоративной рамки

Для установки декоративной рамки прижмите ее к корпусу устройства и нажмите, чтобы вставить на место. Это необходимо сделать до установки передней панели, иначе вы не сможете установить декоративную рамку на место (При установке рамки на место направьте сторону с канавкой вниз и закрепите ее.)

Установка устройства в приборную панель автомобиля «сзади» (Метод Б)

В данном случае установки используются отверстия для винтов на боковых сторонах устройства. Закрепите устройство с помощью штатных кронштейнов крепления радиоприемника.

1. Выберите такое положение, в котором отверстия для винтов на кронштейне (3) будут совмещены с отверстиями для винтов на корпусе устройства и вкрутите по два винта (2) с каждой стороны.
2. Винт.
3. Монтажный кронштейн штатного радиоприемника.
4. Приборная панель или консоль автомобиля.
5. Защелка (снимите эту деталь).



Примечание: При установке по методу Б монтажный кожух и внешняя декоративная рамка не используются.

Операции со съемной панелью

Наденьте крепежное отверстие правой стороны панели на крепление в правой стороне корпуса. Затем наденьте крепежное отверстие левой стороны панели на крепление в левой стороне корпуса. Поднимите панель, затем нажмите на правую верхнюю часть панели до щелчка. Убедитесь в том, что панель плотно закреплена в корпусе, иначе на дисплее могут отображаться символы ошибок или некоторые кнопки не будут функционировать.

Для отсоединения передней панели нажмите кнопку RELEASE, затем извлеките левую сторону панели из крепления ресивера. Потяните панель на себя.

Система против кражи

Если устройство не используется, переднюю панель можно отсоединить и поместить в защитный футляр, входящий в комплект поставки. Панель в футляре можно взять с собой, когда Вы покидаете автомобиль. Это позволяет избежать кражи панели.

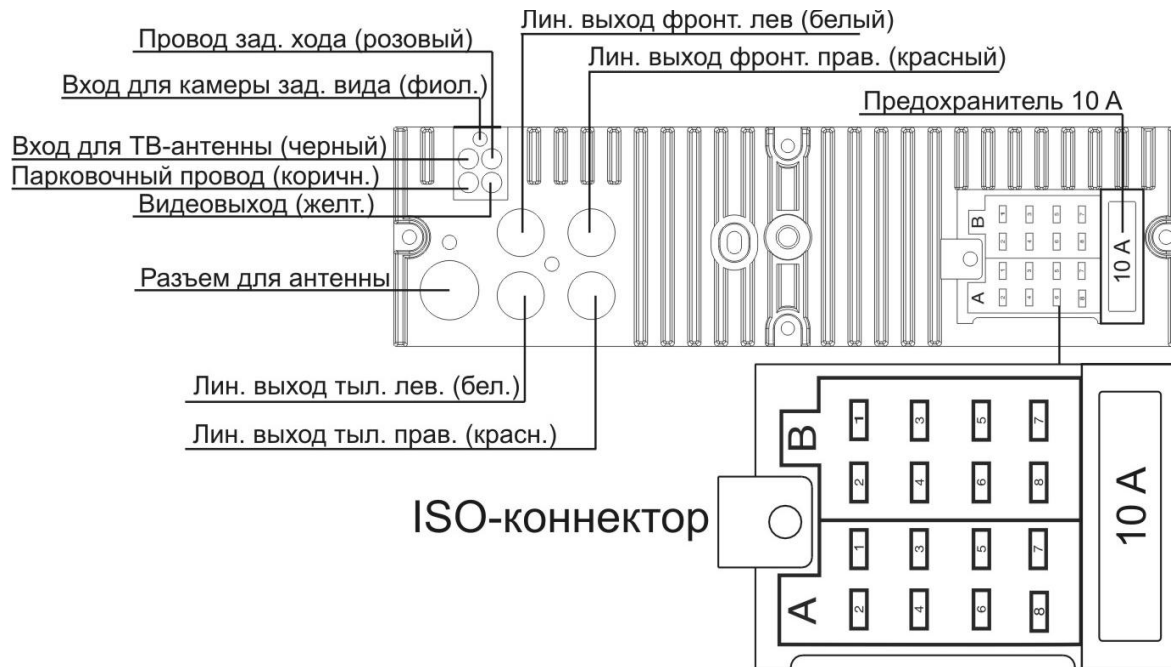
Отключите питание устройства. Снимите переднюю панель и поместите ее в предохранительный футляр.

Внимание: Панель может повредиться из-за внешних факторов: тряски, ударов. После снятия ее с устройства держите панель в защитном футляре и старайтесь не ронять и не наносить физических повреждений.

Очень важным элементом является коннектор на задней части панели. Не нажимайте на него ногтями, ручками, отвертками.

Примечание: Если панель загрязнилась или запылилась, протрите ее сухой чистой тканью. Для чистки разъема в задней части панели используйте тампон, смоченный изопропиловым спиртом.

Схема подключения

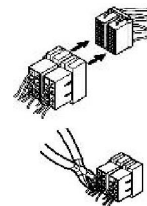


Примечания:

- Независимо от вида динамиков следует использовать динамики с сопротивлением, равным 4 Ом, для уменьшения искажений при повышенной громкости.
- Запрещается соединять провода авто антенны и заземления между собой.

Использование разъема ISO

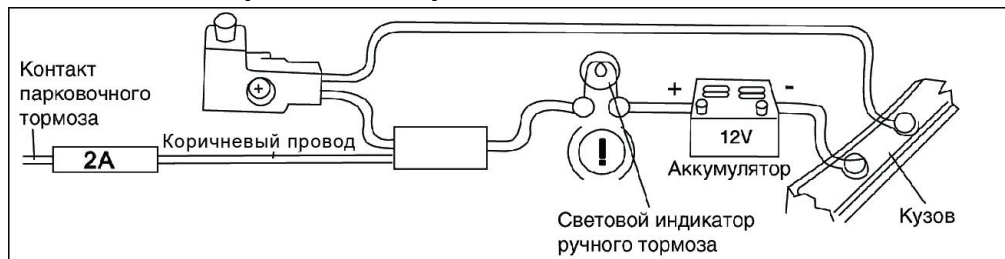
1. Если в Вашем автомобиле есть разъем ISO, произведите подключение, как показано на рисунке.
2. Для подключений без разъемов ISO внимательно проверьте все провода перед подключением, неправильное подключение может привести к повреждениям изделия. Обрежьте разъем, подключите цветные головки разъема к шнуру питания батареи в соответствии с приведенной таблицей.



Номер	Функция	
	Разъем А	Разъем В
1	-	Задний правый(+)--Фиолетовый
2	-	Задний правый(-)---Фиолетовый/Черный
3	-	Передний правый(+)--Серый
4	Питание 12В (+)/желтый	Передний правый(-)---Серый/Черный
5	Питание антенны/синий	Передний левый(+)--Белый
6	-	Передний левый((-)---Белый/Черный
7	Зажигание/красный	Задний левый(+)--Зеленый
8	Заземление/черный	Задний левый(-)---Зеленый/ Черный

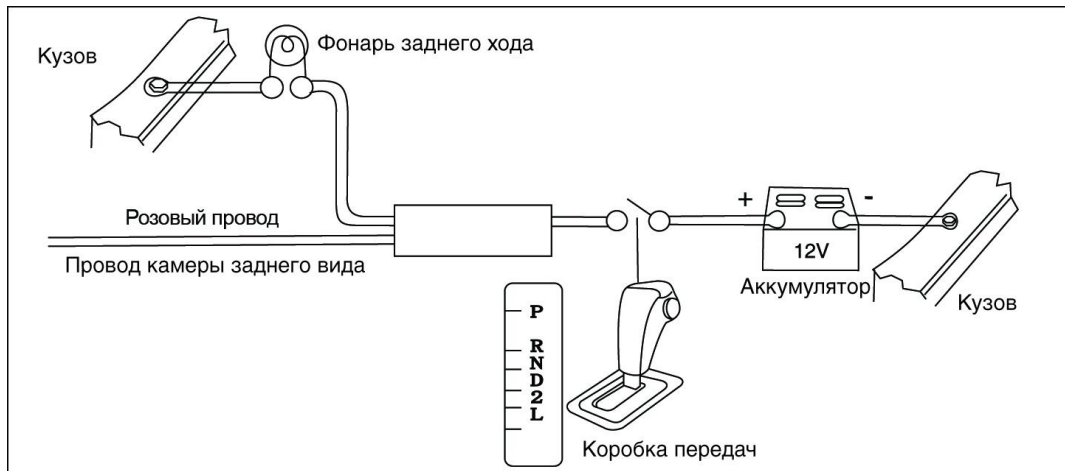
Провод питания антенны предназначен для подачи питания на антенну и для удаленного управления дополнительным усилителем.

Подключение парковочного провода



Если парковочный провод подсоединен к ручному тормозу, наличие видеоизображения на дисплее будет зависеть от движения автомобиля. Когда автомобиль движется вперед, при воспроизведении видео на дисплее отобразится предупредительная надпись, картинка будет отсутствовать; это позволит водителю не отвлекаться от управления автомобилем.

Подключение провода фонаря заднего хода (для работы камеры заднего вида)

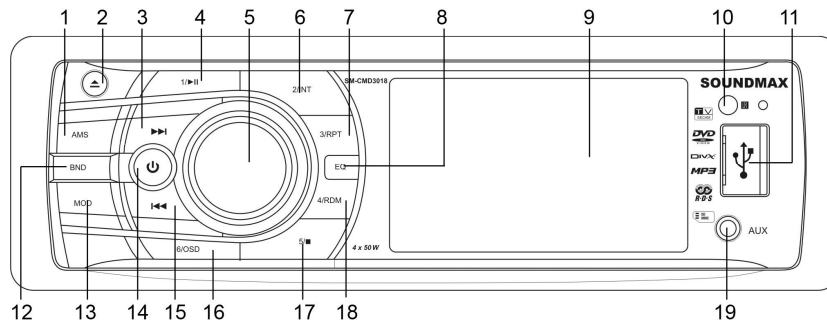


Если подключена камера заднего вида, при движении автомобиля задним ходом устройство автоматически переключится в режим камеры заднего вида. При окончании движения задним ходом устройство вернется в исходный режим.

Элементы управления

Передняя панель

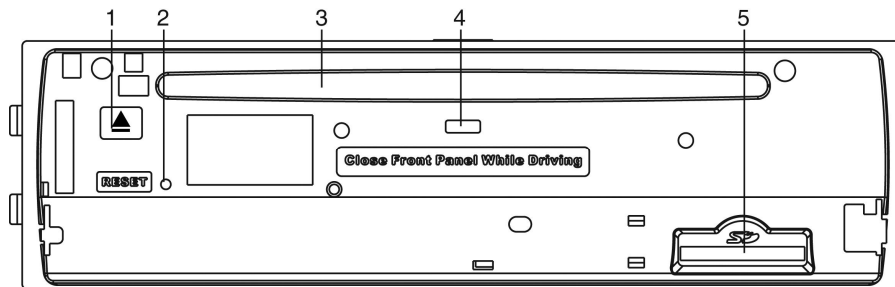
1. Кнопка AMS
2. Кнопка RELEASE
3. Кнопка ►►
4. Кнопка 1/PLAY/PAUSE
5. Кнопка SELECT/Регулятор VOLUME
6. Кнопка 2/INT
7. Кнопка 3/RPT
8. Кнопка EQ
9. TFT-дисплей
10. ИК-датчик
11. USB-порт
12. Кнопка BND
13. Кнопка MOD
14. Кнопка POWER
15. Кнопка ◀◀
16. Кнопка 6/OSD
17. Кнопка 5/STOP
18. Кнопка 4/RDM
19. Вход AUX



Внутренняя панель

Нажмите кнопку RELEASE, чтобы опустить переднюю панель.

1. Кнопка EJECT
2. Кнопка (отверстие) RESET
3. Slot для дисков
4. Индикатор состояния панели
5. Slot для карт памяти SD/MMC



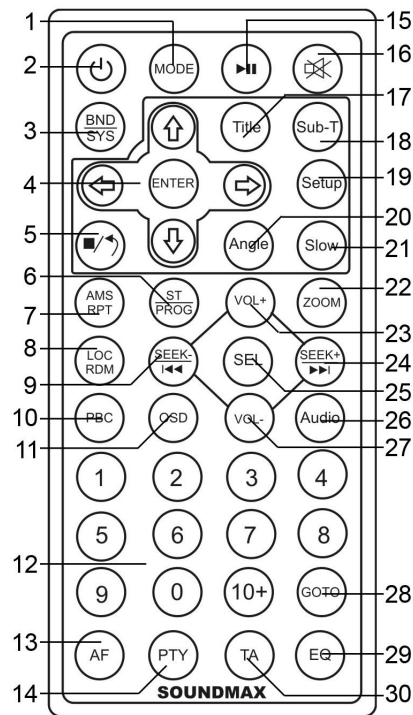
При нажатии кнопки RESET все выполненные установки будут удалены из памяти устройства. Индикатор состояния панели загорается, когда панель опущена, и мигает при снятии панели.

Пульт дистанционного управления (ПДУ)

1. Кнопка MODE
2. Кнопка POWER
3. Кнопка BND/SYS
4. Кнопки курсора (ВВЕРХ/ВНИЗ/ВЛЕВО/ВПРАВО)/Кнопка ENTER
5. Кнопка STOP
6. Кнопка ST/PROG
7. Кнопка AMS/RPT
8. Кнопка LOC/RDM
9. Кнопка SEEK-/⏪
10. Кнопка PBC
11. Кнопка OSD
12. Кнопки с цифрами
13. Кнопка AF
14. Кнопка PTY
15. Кнопка PLAY/PAUSE
16. Кнопка MUTE
17. Кнопка TITLE
18. Кнопка SUB-T
19. Кнопка SETUP
20. Кнопка ANGLE
21. Кнопка SLOW
22. Кнопка ZOOM
23. Кнопка VOL+
24. Кнопка SEEK+/⏩
25. Кнопка SEL
26. Кнопка AUDIO
27. Кнопка VOL-
28. Кнопка GOTO
29. Кнопка EQ
30. Кнопка TA

Замена батареи

1. Извлеките лоток для батареи из корпуса ПДУ.
2. Вставьте одну литиевую батарею типа CR 2025 3В плюсом (+) вверх. Вставьте лоток для батареи в корпус ПДУ.



Общие операции

Сброс настроек устройства

Включая устройство в первый раз или после замены батареи, Вы должны переустановить его. Нажмите кнопку (отверстие) RESET на внутренней панели острым предметом (например, шариковой ручкой); будут установлены заводские настройки.

Примечание: При нарушении функционирования устройства Вы можете нажать кнопку RESET для сброса пользовательских настроек.

Включение/выключение устройства

Нажмите кнопку POWER на панели или на ПДУ, чтобы включить или отключить устройство.

Выбор режима работы

Нажимайте кнопку MODE на ПДУ или кнопку MOD на панели для выбора режима работы устройства: Радио => Диск => USB => Карта памяти => ТВ-тюнер => AUX.

Примечание: Режимы Диск, Карта памяти и USB доступны, только когда соответствующий носитель установлен в устройство.

Отключение звука

Нажмите и удерживайте кнопку EQ на панели или нажмите кнопку MUTE на ПДУ для отключения звука. Для включения звука нажмите повторно эту кнопку или регулируйте громкость.

Регулирование громкости

Для регулирования уровня громкости нажимайте кнопки VOL+/VOL- на ПДУ или вращайте регулятор VOLUME на передней панели.

Регулирование параметров звука

Нажмите кнопку SEL на панели или на ПДУ для входа в меню настройки звука (Audio Setup), включающего следующие параметры: Bass (низкие частоты), Treble (высокие частоты), Balance (баланс между правым и левым динамиками), Fader (баланс между фронтальными и тыловыми динамиками), Eq (эквалайзер) и Loud (тонкомпенсация - уменьшение уровня звука без потери четкости звучания). С

помощью кнопок SEEK-/◀ и SEEK+/▶ на ПДУ и кнопок ◀ и ▶ на панели выберите параметр для настройки; с помощью кнопок VOL+/VOL- на ПДУ или регулятора VOL на панели отрегулируйте параметр. После выполнения настройки не нажимайте никаких кнопок, чтобы выполненные настройки сохранились.

Примечание: Если включен какой-либо из режимов эквалайзера, регулирование низких и высоких частот невозможно.

Эквалайзер

- Нажимайте кнопку EQ на панели или на ПДУ для выбора одного из режимов эквалайзера: POP => ROCK => CLASSIC => JAZZ => FLAT (эквалайзер отключен). После выбора режима не нажимайте никаких кнопок, чтобы выполненные настройки сохранились.
- Второй способ выбора режима эквалайзера описан выше в параграфе «Регулировка параметров звука».

Регулирование параметров изображения (только в режиме ТВ-тюнера и воспроизведения видео)

Нажмите кнопку SEL на панели или на ПДУ для входа в меню настроек изображения (Video Setup), включающего следующие параметры: Brightness (яркость), Contrast (контрастность), Sharpness (резкость), Color (цветность), Hue (тон). С помощью кнопок SEEK-/◀ и SEEK+/▶ на ПДУ и кнопок ◀ и ▶ на панели выберите параметр для настройки; с помощью кнопок VOL+/VOL- на ПДУ или регулятора VOL на панели отрегулируйте параметр.

Установка часов

Нажмите дважды кнопку SEL на панели или на ПДУ для входа в меню настроек системы (System Setup). С помощью кнопок SEEK-/◀ и SEEK+/▶ на ПДУ или кнопок ◀ и ▶ на панели выберите DISP; с помощью кнопок VOL+/VOL- на ПДУ или регулятора VOL на панели выберите ON (отображение часов на дисплее) или OFF (отсутствие часов на дисплее). Если выбрано ON, нажимайте кнопки SEEK-/◀ и SEEK+/▶ на ПДУ или кнопки ◀ и ▶ на панели, чтобы выбрать параметр CLOCK (часы), нажимайте эти кнопки для выбора цифр, означающих часы или минуты, установите часы и минуты с помощью кнопок VOL+/VOL- на ПДУ или регулятора VOL на панели.

Сброс выполненных настроек

Нажмите дважды кнопку SEL на панели или на ПДУ для входа в меню настроек системы (System Setup). С помощью кнопок SEEK-/◀ и SEEK+/▶ на ПДУ или кнопок ◀ и ▶ на панели выберите DEFAULT («по умолчанию»); нажмите кнопку VOL+/VOL- на ПДУ или вращайте регулятор VOL на панели, чтобы сбросить все выполненные вами настройки до исходных значений.

Отключение дисплея

Нажмите и удерживайте кнопку MOD на панели или кнопку MODE на ПДУ, чтобы отключить дисплей. Нажмите любую кнопку для включения дисплея.

Вход AUX

Разъем AUX предназначен для подключения внешнего аудио устройства с целью усиления звука. В случае правильного подключения аудиосигнал от внешнего источника будет транслироваться через акустику головного устройства. Это дает возможность регулировать громкость и качество звучания. Например, Вы можете подключить MP3-проигрыватель для прослушивания записей через акустику автомобиля.

Операции с радио

Выбор диапазона радио

Нажимайте кнопку BND на панели или кнопку BND/SYS на ПДУ для выбора диапазона радиовещания. Доступны 3 FM-поддиапазона: FM1, FM2, FM3 и 2 MW (AM) поддиапазона: MW1 (AM1), MW2 (AM2). В каждом поддиапазоне Вы можете сохранить в памяти устройства до 6 станций (всего 30 станций).

Поиск радиостанций

- Поиск вручную: Нажимайте кнопки SEEK-/◀ и SEEK+/▶ на ПДУ или кнопки ◀ и ▶ на панели, чтобы настроить радиочастоту вручную.
- Автоматический поиск: Нажмите и удерживайте кнопки SEEK-/◀ и SEEK+/▶ на ПДУ или кнопки ◀ и ▶ на панели, устройство выполнит поиск ближайшей радиостанции с сильным сигналом вниз или вверх по диапазону. Повторяйте это действие для поиска других станций. Чтобы остановить автопоиск, нажмите одну из этих кнопок.

Сохранение настроенных станций

На панели устройства и на ПДУ есть 6 кнопок с цифрами, с помощью которых Вы можете сохранять и включать радиостанции в каждом диапазоне. Выберите нужную радиостанцию, затем нажмите и удерживайте кнопку с цифрой. Станция будет сохранена в памяти устройства под этой цифрой. Для вызова сохраненной станции нажмите соответствующую кнопку с цифрой.

Автоматическое сохранение и сканирование станций

- Автоматическое сохранение: Нажмите и удерживайте кнопку AMS на панели или кнопку AMS/RPT на ПДУ. На дисплее отобразится надпись AUTO SCAN. 6 самых сильных доступных станций в текущем диапазоне будут автоматически сохранены в памяти под цифрами 1~6. Чтобы остановить автоматическое сохранение, снова нажмите эту кнопку.
- Сканирование: Нажмите кнопку AMS на панели или кнопку AMS/RPT на ПДУ. На дисплее отобразится надпись APS. Приемник выполнит вещание каждой сохраненной станции в течение 5 секунд.

Моно/стерео прием (для FM радио)

- Нажмите дважды кнопку SEL на панели или на ПДУ для входа в меню настроек системы (System Setup). С помощью кнопок SEEK-/◀ и SEEK+/▶ на ПДУ или кнопок ◀ и ▶ на панели выберите MONO (STEREO); для переключения между MONO (моно) и STEREO (стерео) нажимайте кнопки VOL+/VOL- на ПДУ или вращайте регулятор VOL на панели. Либо
- Нажимайте кнопку ST/PROG на ПДУ для выбора стерео (на дисплее отобразится ST) или моно (ST не отображается на дисплее).
- Достичь улучшения дистанционного сигнала можно, включив режим моно, что позволяет убрать лишние звуковые шумы.

Поиск локальных радиостанций

- Нажмите дважды кнопку SEL на панели или на ПДУ для входа в меню настроек системы (System Setup). С помощью кнопок SEEK-/◀ и SEEK+/▶ на ПДУ или кнопок ◀ и ▶ на панели выберите LOC; для переключения между LOC ON (активация приема местных радиостанций со слабым сигналом) и LOC OFF (прием местных и удаленных радиостанций как со слабым, так и с сильным сигналом) нажимайте кнопки VOL+/VOL- на ПДУ или вращайте регулятор VOL на панели. Либо
- Нажимайте кнопку LOC/RDM на ПДУ для включения (на дисплее отобразится LOC) или отключения (LOC не отображается на дисплее) приема местных радиостанций.

Выбор зоны вещания

Нажмите дважды кнопку SEL на панели или на ПДУ для входа в меню настроек системы (System Setup). С помощью кнопок SEEK-/◀ и SEEK+/▶ на ПДУ или кнопок ◀ и ▶ на панели выберите AREA (зона); нажимайте кнопки VOL+/VOL- на ПДУ или вращайте регулятор VOL на панели для выбора зоны: RUSS/RUSS R/USA S/USA/EURO R/EURO/JAPAN.

Сервис RDS

Сервис RDS (Система радио-данных) доступен не во всех регионах. Имейте в виду, что если услуга RDS не доступна в Вашем регионе, то данная функция не будет работать.

Функция AF (альтернативные частоты)

При слабом сигнале функция альтернативных частот позволяет приемнику настраиваться на другие станции с тем же идентификационным кодом, что и текущая станция, но с более сильным сигналом. При этом вместо частоты на дисплее появится название станции.

Нажмите кнопку AF на ПДУ, чтобы включить или выключить функцию AF. На дисплее будет мигать символ AF. При включенном режиме AF радио постоянно проверяет силу сигнала альтернативных частот, на которых может транслироваться RDS программа. Если сигнал слабый или исчезает, приемник будет автоматически искать другую частоту с этой программой.

При включенной функции AF поиск, сканирование и сохранение станций доступно только при получении информации RDS.

Функция TA (программы о дорожном движении)

В режиме радио нажмите кнопку TA на ПДУ для включения/отключения функции TA. На дисплее будет отображаться символ TA. Начнется автоматический поиск программ дорожного движения вне зависимости от текущего режима.

Когда программа будет найдена, начнется ее трансляция. Если уровень громкости установлен меньше, чем на 24, то при начале трансляции программы TA громкость автоматически повысится до 24 и по окончании трансляции TA вернется к исходному уровню. Чтобы прервать трансляцию, нажмите кнопку TA; устройство вернется к предыдущему режиму; это не повлечет за собой отключения функции TA. Когда программа закончится, устройство автоматически вернется к текущему режиму.

При включенной функции AF поиск, сканирование и сохранение станций доступно только при получении идентификационного кода программы TA.

ФункцияPTY (тип программы)

FM-станции, поддерживающие сервис RDS, передают идентифицирующий сигнал типа программы.

Нажмите кнопку PTY на ПДУ, чтобы активировать выбор программ. Затем нажимайте кнопки VOL+/VOL- на ПДУ или вращайте регулятор VOL на панели, чтобы выбрать тип программ: Pop (поп-музыка), Rock (рок-музыка), Easy (легкая музыка), Light (легкая классическая музыка), Classics (классическая музыка), Other (прочее), Jazz (джаз), Country (кантри), Nation (национальная музыка), Oldies (музыка ретро), Folk (народная музыка), News (новости), Affairs (текущая информация), Info (общая информация и сообщения), Sport (спортивные новости), Educate (образовательные программы), Drama (радиопостановки и сериалы), Culture (культурные программы), Science (наука и техника), Varied

(развлекательные программы), Weather (метеорологическая информация), Finance (коммерция), Children (торговля), Social (социальные новости), Religion (религиозные программы), Phone IN (ток-шоу), Travel (программы для путешественников), Leisure (хобби и развлечения), Document (документальные программы).

Через несколько секунд после выбора типа программы приемник начинает поиск программы соответствующего типа; поиск останавливается, когда программа найдена. Если в течение нескольких секунд ни одна программа не была выбрана, приемник настроится на предыдущую программу. Если за один цикл нужный тип программы не найден, приемник вернется к текущему режиму.

Режим REGIONAL

Нажмите и удерживайте кнопку AF на ПДУ, чтобы включить (ON) или выключить (OFF) режим REGIONAL. REG ON (вкл): во время поиска AF-передач приемник будет настраиваться на те станции, PI-код которых совпадает с кодом текущей станции.

REG OFF (выкл): PI-код будет игнорироваться и будет возможен прием региональных станций.

Функция TA LOC/DX

В режиме радио нажмите и удерживайте кнопку TA для включения/отключения функции TA LOC/DX.

Функция EON TA DX/LOCAL: EON TA LOCAL (дорожные сообщения местных радиостанций): Если уровень мощности сигнала радиостанции из другой сети вещания меньше определенного порогового уровня, радиоприемник не переключается на эту станцию и пользователь не услышит никаких искажений.

Операции с ТВ-тюнером

Общие операции

Подсоедините ТВ-антенну к разъему для ТВ-антенны на устройстве. Выберите режим ТВ, затем нажмите три раза кнопку SEL на ПДУ или на панели для входа в меню настроек ТВ (TV SETUP). С помощью кнопок SEEK-/◀ и SEEK+/▶ на ПДУ и кнопок ◀ и ▶ на панели выберите параметр для настройки; с помощью кнопок VOL+/VOL- на ПДУ или регулятора VOL на панели отрегулируйте параметр.

TV SETUP

- TV Format (Формат ТВ): выберите систему ТВ: NTSC/PAL I/PAL DK/PAL BG/PAL M/PAL N/SECAM DK/SECAM BG
- Preset (позиция канала): выберите канал.
- Fine tune (точная настройка): выполните ручную точную подстройку текущей частоты.
- Auto search (автопоиск): устройство автоматически выполнит поиск и сохранение доступных ТВ-каналов.
- Skip (пропуск): при включении (ON) текущий канал будет пропускаться при выборе предыдущего/следующего каналов.

Настройка каналов

- Нажмите и удерживайте кнопки SEEK-/◀ и SEEK+/▶ на ПДУ или кнопки ◀ и ▶ на панели, устройство выполнит поиск ближайшего канала с сильным сигналом вниз или вверх по диапазону. Повторяйте это действие для поиска других каналов. Чтобы остановить, нажмите одну из этих кнопок.
- Для вызова сохраненного канала нажмите соответствующую кнопку с цифрой на панели или на ПДУ. Или нажмите кнопку SEEK-/◀ и SEEK+/▶ на ПДУ или кнопку ◀ и ▶ на панели для перехода к предыдущему или следующему сохраненному каналу.

Операции с дисками/USB/картами памяти SD/MMC

Примечания по USB/SD/MMC разъемам

USB: Поддержка формата USB 2.0. Емкость: до 16 Гб.

SD/MMC: Для корректной работы устройства используйте лицензионные карты памяти известных производителей. Избегайте использования нелицензионных карт памяти. Емкость: до 16 Гб. Поддерживаются файловые системы FAT/FAT32.

Загрузка/извлечение диска

- Откройте переднюю панель и вставьте диск в слот маркированной стороной вверх. Диск автоматически загрузится в устройство. Начнется воспроизведение первого файла на диске или в корневом каталоге. Закройте переднюю панель.
- Чтобы извлечь диск из устройства, откройте переднюю панель и нажмите кнопку EJECT. Если диск не достать из слота в течение нескольких секунд, он будет автоматически загружен обратно в слот. При извлечении диска из слота устройство автоматически переключится в другой режим.

Загрузка карты памяти SD/MMC/USB-накопителя

Отсоедините переднюю панель и вставьте карту памяти SD/MMC в слот для карт памяти. Откройте заглушку USB-порта на передней панели и вставьте USB-накопитель в порт. Режим работы устройства автоматически переключится на MMC/SD или USB. Начнется воспроизведение первого трека на установленном носителе.

Примечание: Если карта памяти и USB установлены в устройство одновременно, будет активен режим последнего установленного носителя.

Воспроизведение/пауза

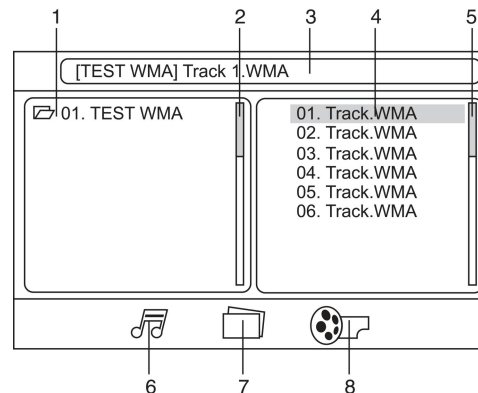
Устройство автоматически начнет воспроизведение первого трека, содержащегося на установленном носителе (диск/карта памяти/USB). Для лучшего качества воспроизведения перед выполнением дальнейших операций дождитесь, пока устройство закончит читать установленный носитель. Для приостановки воспроизведения нажмите кнопку PLAY/PAUSE на ПДУ или кнопку 1/PLAY/PAUSE на панели; нажмите кнопку еще раз для возобновления воспроизведения.

Воспроизведение файлов MP3/DivX/JPEG

После загрузки носителя, на котором содержатся файлы в форматах MP3/DivX/JPEG, на дисплее отобразится следующий интерфейс:

1. Список папок на носителе
2. Полоса прокрутки
3. Информация о текущем воспроизведении
4. Содержимое текущей папки (текущий файл выделен)
5. Полоса прокрутки
6. Выбор аудиофайлов
7. Выбор файлов с изображениями
8. Выбор видеофайлов

Используйте кнопки курсора для навигации по интерфейсу, нажимайте кнопку ENTER на ПДУ для подтверждения выбранной опции.



Остановка воспроизведения

При воспроизведении диска/USB/карты памяти нажмите кнопку STOP на ПДУ или кнопку 5/STOP на панели для остановки воспроизведения. Нажмите кнопку PLAY/PAUSE на ПДУ или 1/PLAY/PAUSE на панели для запуска воспроизведения. Воспроизведение начнется с того места, на котором оно было остановлено. При двукратном нажатии кнопки STOP на ПДУ или кнопки 5/STOP на панели воспроизведение остановится и при дальнейшем запуске начнется с первого трека или главы на носителе.

Выбор треков/глав

Во время воспроизведения нажмите кнопку кнопку SEEK-/⏮ на ПДУ или кнопку ⏮ на панели для перехода к предыдущему треку. Нажмите кнопку SEEK+/⏭ на ПДУ или кнопку ⏭ на панели для перехода к следующему треку. Нажмите кнопку с цифрой (0-9) на ПДУ для выбора соответствующего трека/главы.

Перемотка вперед/назад

Нажимайте и удерживайте кнопку SEEK-/◀ или SEEK+/▶ на ПДУ или кнопку ◀ или ▶ на панели для перемотки вперед или назад. Для DVD/VCD дисков скорость перемотки будет увеличиваться при каждом нажатии и удержании кнопки. Для возврата к воспроизведению с нормальной скоростью нажмите кнопку PLAY/PAUSE.

Примечание: Если при перемотке Вы достигли следующего или предыдущего трека, он начнет воспроизводиться с нормальной скоростью.

Повторное воспроизведение

Нажимайте кнопку AMS/RPT на ПДУ или кнопку 3/RPT на панели, чтобы выбрать режим повторного воспроизведения. В зависимости от воспроизводимого формата режимы воспроизведения могут меняться (повтор трека/главы, повтор папки, повтор всего диска, отмена повтора).

Обзорное воспроизведение

Нажмите кнопку 2/INT на панели, чтобы начать обзорное воспроизведение. Устройство будет последовательно воспроизводить несколько начальных секунд каждого трека. Нажмите кнопку еще раз, чтобы отменить обзорное воспроизведение.

Случайное воспроизведение

Нажмите кнопку LOC/RDM на ПДУ или кнопку 4/RDM на панели, чтобы начать случайное воспроизведение треков/разделов на диске. Нажмите кнопку еще раз, чтобы отменить случайное воспроизведение.

Воспроизведение по заданным параметрам

Нажмите кнопку GOTO; на экране отобразится меню, в котором Вы можете ввести нужные параметры, такие как номер или время трека/главы/раздела. Используйте кнопки курсора на ПДУ для навигации по меню параметров и кнопки с цифрами для ввода нужных значений. Нажмите кнопку ENTER на ПДУ, воспроизведение начнется с учетом введенных параметров.

Программирование воспроизведения

- Нажмите кнопку ST/PROG, чтобы войти в меню программирования воспроизведения.

- С помощью кнопок курсора выберите позицию программы, затем нажимайте кнопки с цифрами, чтобы ввести номер нужного трека/раздела/главы (в зависимости от типа диска).
- Нажмите кнопку PLAY/PAUSE на ПДУ или на панели, чтобы начать воспроизведение программы, или установите курсор на пункт «ВОСПР» и нажмите кнопку ENTER на ПДУ для запуска программы.
- Установите курсор на пункт «СБРОС», нажмите кнопку ENTER на ПДУ, чтобы удалить программу. Нажмите кнопку ST/PROG, чтобы выйти из режима программирования.

Отображение информации на дисплее

Нажимайте кнопку OSD на ПДУ или кнопку 6/OSD на панели для отображения различной информации о текущем воспроизведении, такой как номер трека/главы/раздела, оставшееся/истекшее время воспроизведения трека/главы/раздела, общее оставшееся время треков/глав/разделов (в зависимости от типа диска).

Изменение масштаба

Во время воспроизведения видео или файлов с изображениями нажимайте кнопку ZOOM на ПДУ для увеличения или уменьшения масштаба изображения в следующем порядке: X2 => X3 => X4 => X1/2 => X1/3 => X1/4 => выключение масштабирования.

Функция PBC (Управление воспроизведением) (для VCD)

Данная функция доступна только для VCD-дисков, поддерживающих PBC. Нажмите и удерживайте кнопку PBC на ПДУ, чтобы включить или отключить PBC. На дисплее отобразится меню разделов, в котором Вы можете выбрать нужный раздел с помощью кнопок с цифрами на ПДУ.

Угол просмотра (для DVD)

Нажмите кнопку ANGLE на ПДУ, чтобы выбрать угол просмотра эпизода. Данная функция доступна только для дисков, содержащих эпизоды, снятые под несколькими углами.

Выбор языка аудио (для DVD)

Нажимайте кнопку AUDIO на ПДУ для выбора нужного языка аудио. Данная функция доступна только для дисков, поддерживающих несколько языков аудио.

Выбор языка субтитров (для DVD)

Нажимайте кнопку SUB-T на ПДУ для выбора нужного языка субтитров. Данная функция доступна только для дисков, поддерживающих несколько языков субтитров.

Выбор аудиоканала (для VCD)

Нажимайте кнопку AUDIO на ПДУ для выбора нужного аудиоканала: Левый => Правый => Смешанное моно => Стерео.

Замедленное воспроизведение

Во время воспроизведения нажимайте кнопку SLOW на ПДУ для выбора скорости замедленного воспроизведения: 1/2 => 1/3 => 1/4 => 1/5 => 1/6 => 1/7 => Норм. Во время замедленного воспроизведения нажмите кнопку PLAY/PAUSE для возврата к нормальному воспроизведению.

Меню разделов (для DVD)

Нажмите кнопку TITLE на ПДУ, чтобы войти в меню разделов диска. Выберите нужный пункт меню диска с помощью кнопок курсора на ПДУ. Нажмите кнопку ENTER или PLAY/PAUSE на ПДУ или на панели для начала воспроизведения выбранного раздела.

Выбор системы цветности

Нажимайте кнопку BND/SYS на ПДУ или кнопку BND на панели, чтобы выбрать систему цветности: NTSC/PAL/Авто.

ID3-тэги

Если MP3 файл содержит информацию совместимого формата ID3-tag, эта информация будет отображаться на дисплее.

Настройка системы

Нажмите кнопку SETUP на ПДУ для входа в меню настройки системы; с помощью кнопок курсора ВЛЕВО/ВПРАВО и кнопки ENTER выберите страницу настроек: Системные, Язык, Аудио, Видео. На странице настроек выберите параметр с помощью кнопок курсора ВВЕРХ/ВНИЗ, затем нажмите кнопку курсора ВПРАВО для перехода к списку настроек. С помощью кнопок курсора ВВЕРХ/ВНИЗ выберите настройку. Нажмите кнопку ENTER на ПДУ для подтверждения.

Системные установки

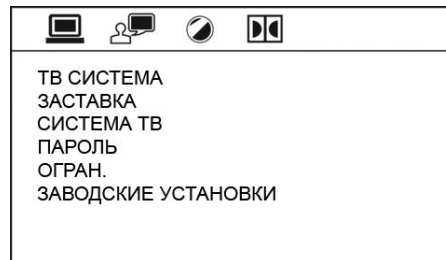
- ТВ Система: Выберите систему ТВ (NTSC, PAL, АВТО).
- Заставка: Заставка появляется через несколько минут после остановки диска. Исходная установка: Включено.
- Формат ТВ: Выберите режим экрана для просмотра широкоэкранных фильмов.

4:3 PS: Для размера экрана 4:3. Края изображения будут обрезаны.

4:3 LB: Для размера экрана 4:3, сверху и снизу изображения появятся черные полосы.

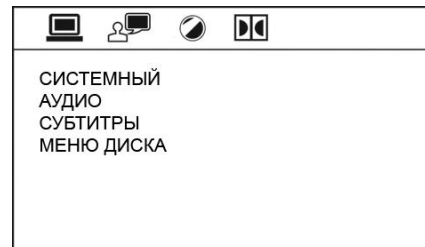
16:9: Для размера экрана 16:9.

- Пароль: Изменение пароля. Первоначально установлен фабричный пароль 0000. Вы можете установить собственный пароль. Если Вы забыли собственный пароль, вы можете использовать пароль 0000 как основной.
- Ограничение: Эта функция предназначена для контроля родителями за содержанием дисков при их воспроизведении и защищает Ваших детей от сцен насилия и эротики. Диск, уровень которого выше, чем установленный с помощью данной функции, не будет воспроизводиться. Вы можете установить рейтинг только при выключенной функции пароля. Ограничения будут действовать только при включенной функции пароля.
- По умолчанию: сброс всех установок до исходных значений.



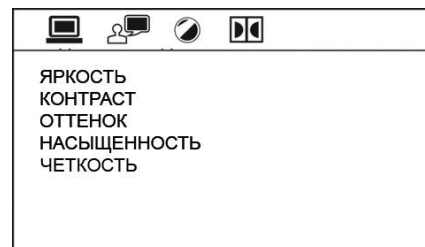
Установка языка

- Системный: Выберите язык экранного меню.
- Аудио: Выберите язык аудио. Вы можете выбрать язык из предложенных на DVD диске.
- Субтитры: Выберите язык субтитров. Вы можете выбрать язык субтитров из предложенных на DVD диске.
- Меню диска: Выберите язык меню диска.



Настройки видео

Настройте нужный параметр изображения с помощью кнопок курсора ВВЕРХ/ВНИЗ: Яркость, Контрастность, Оттенок, Насыщенность, Четкость.



Установки Dolby Digital

- Динамический диапазон: При выборе пункта FULL аудио сигнал будет без динамического сжатия. При выборе OFF (ВЫКЛ.) аудио сигнал будет с максимальным значением динамического сжатия. При помощи кнопок курсора ВВЕРХ/ВНИЗ настройте динамический диапазон. Такая регулировка позволяет выбрать необходимый формат сигнала, например, при тихом прослушивании.
- Каналы звука

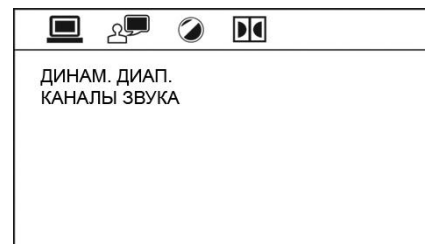
Выберите канал аудио сигнала:

Сtereo: выберите эту настройку, если хотите воспроизвести 5,1-канальный звук, при этом сигнал будет выходить из левого и правого динамиков.

Левое моно: сигнал будет воспроизводиться только из левого динамика.

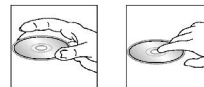
Правое моно: сигнал будет воспроизводиться только из правого динамика.

Смешанное (mix) моно: моносигнал воспроизводится через оба динамика.



Обращение с компакт-дисками

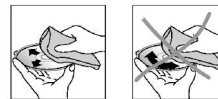
- Грязные, поцарапанные или погнутые диски могут вызвать искажение звука или шумы.
- Держите диск только за края (как показано на рисунке). Чтобы обеспечить чистоту, не прикасайтесь к его поверхности.
- Диски должны храниться в их чехлах после использования, чтобы не поцарапать их поверхность.
- Не подвергайте диски воздействию прямого солнечного света, повышенной влажности, повышенным температурам или пыли.
- Продолжительное влияние предельных температур может изогнуть диск (например, пребывание дисков в автомобиле в летнее время).
- Не царапайте и не пишите что-либо на любой стороне диска. Острые пишущие инструменты или чернила, используемые в них, могут повредить поверхность диска.
- Не прикасайтесь к стороне, не имеющей маркировки.
- Не прикрепляйте какую-либо печать, этикетку или лист предохранения данных к какой-либо стороне диска.
- Данное изделие не может воспроизводить диски размером 3 дюйма (8 см).
- Никогда не используйте диски размером 3 дюйма, установленный в адаптер, или диски нестандартной формы. Изделие не сможет выбросить его, что приведет к сбою.



Чистка и уход

Чистка корпуса

Протирайте мягкой тканью. Если корпус очень загрязнен (не мочите его), используйте ткань, слегка смоченную мыльным раствором, и затем вытрите его сухой тканью.



Чистка дисков

Отпечатки пальцев должны быть тщательно стерты с поверхности диска мягкой тканью. В отличие от обычных пластинок, компакт-диски не имеют канавок для сбора пыли и микроскопических частиц грязи, поэтому осторожно вытирайте их мягкой тканью, чтобы убрать частицы грязи. Вытирайте прямолинейным движением от центра к краю.

Никогда не используйте растворитель, бензин, очиститель пластинок или антистатический аэрозоль для чистки дисков. Такие химические вещества могут повредить его пластиковые поверхности.

Руководство по устранению неисправностей

Ниже приводится таблица, в которой описаны простые проверки, способные помочь Вам устранить большую часть проблем, могущих возникнуть при использовании данного устройства. Если нижеуказанные меры не помогли, обратитесь в сервисный центр или к ближайшему

Неисправность	Причина	Решение
Нет питания	Зажигание машины не включено.	Если источник питания подключен надлежащим образом к выключателю машины, установите ключ зажигания в положение "ACC".
	Сгорел предохранитель.	Замените предохранитель.
Нет звука	Уровень громкости звука установлен на минимум.	Отрегулируйте громкость звука до необходимого уровня.
	Кабель не подключен надлежащим образом.	Проверьте подключение кабеля.
Плохое качество звучания	Угол установки устройства более 30 градусов.	Отрегулируйте угол установки, установив его менее 30 градусов.
	Диск загрязнен или имеет дефект.	Очистите диск или используйте новый диск.
Диск не загружается или не извлекается из устройства	В устройстве уже есть диск.	Извлеките диск из устройства, затем установите новый диск.
	Конденсация влаги.	В течение часа не пользуйтесь устройством, затем повторите попытку.
Устройство не считывает диск	Диск установлен верхней стороной вниз.	Установите диск стороной с маркировкой вверх.

	Диск загрязнен или имеет дефект.	Очистите диск или установите новый.
	Температура внутри автомобиля очень высокая.	Подождите, пока температура не станет нормальной.
Не работают кнопки	Встроенный микрокомпьютер не работает надлежащим образом.	Выполните перезапуск устройство с помощью кнопки RESET.
	Передняя панель установлена некорректно.	Установите заново переднюю панель.
Радиоприемник не работает	Кабель антенны не подключен к устройству.	Подключите к устройству кабель антенны.
Не работает автонастройка радиостанций	Радиостанции имеют слишком слабый сигнал.	Настраивайтесь на станции вручную.

Технические характеристики

Общие	
Источник питания	12 В, постоянного тока
Потребляемый ток	10 А
Максимальная выходная мощность	4 x 50 Вт
Размеры устройства/Вес нетто	178 x 50 x 163 мм/1,8 кг
Диапазон температур	-20 ⁰ С - +60 ⁰ С
FM-радио	
Частотный диапазон	65,0 – 74,0/87,5 – 108,0 МГц
Количество станций	18 станции
MW-радио	
Частотный диапазон	522 – 1620 кГц
Количество станций	12 станций

ТВ-тюнер	
Система цветности	SECAM/PAL/NTSC
Проигрыватель дисков	
Поддерживаемые носители	DVD/DVD±R/DVD±RW, CD/CD-R/CD-RW, USB, SD/MMC
Поддержка форматов	DVD-video/DVD-audio/SVCD/VCD/CDDA/HDCD/MP3/Picture-CD/Photo-CD/JPEG/MPEG4 (DivX/XviD)
Электронная система стабилизации	8 сек DVD, 40 сек CD, 120 сек MP3
Угол установки	0 - +/-30°
Дисплей	
Дисплей	Встроенный 3-дюймовый TFT
Формат матрицы	16:9
Разрешение экрана	320 (RGB) x 240
Яркость	450 кд/м ²
Контрастность	400:1
Угол обзора	120°

Технические характеристики могут быть изменены заводом-изготовителем без предварительного уведомления. Указанные геометрические размеры имеют приблизительные значения.



Уважаемый потребитель! Дата производства изделия содержится в серийном номере, указанном на упаковке, в гарантийном талоне и на корпусе изделия. Шестая, седьмая и восьмая цифры обозначают год (в интервале 2010 – 2019) и месяц производства.

Пример:

год
 производства (2011)
 ↓
 R31982101-01792
 ↑
 месяц
 производства (январь)