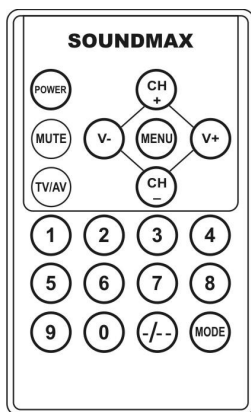
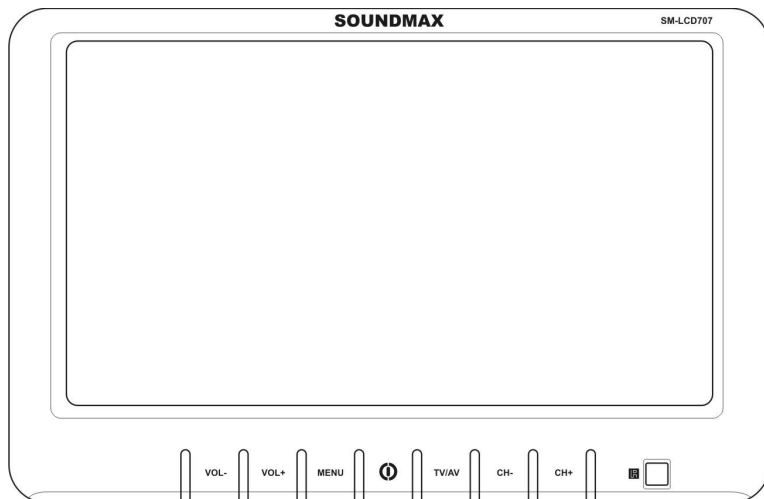


# SOUNDMAX

SM-LCD707



Portable LCD TV

**Переносной ЖК-Телевизор**

Instruction manual

**Руководство по эксплуатации**

### **Уважаемый покупатель!**

Благодарим Вас за покупку нашего изделия. Чтобы понять, как правильно и безопасно пользоваться Вашей моделью изделия, рекомендуется тщательно изучить настоящее руководство перед подключением, регулировкой и эксплуатацией изделия. Сохраняйте руководство для использования в будущем.

## **Содержание**

---

Содержание.....	11
Утилизация изделия .....	12
Меры предосторожности .....	12
Использование наушников .....	13
Комплект поставки .....	13
Описание .....	14
Передняя панель .....	14
Левая панель .....	14
Пульт дистанционного управления (ПДУ) .....	14
Установка батарей .....	15
Функции кнопок .....	15
Установка/Подключение .....	16
Установка: .....	16
Подсоединение наушников: .....	16
Подключение к источнику питания: .....	16
Подключение внешнего источника аудио/видеосигнала .....	16
Операции меню.....	17
Устранение неисправностей .....	19
Технические характеристики .....	20

SOUNDMAX

## Утилизация изделия

---

Если вы желаете утилизировать данное изделие, не выбрасывайте его вместе с обычным бытовым мусором. Существует отдельная система сбора использованных электронных изделий в соответствии с законодательством, которая предполагает соответствующее обращение, возврат и переработку.

Обращайтесь в органы местного управления за инструкциями по правильной утилизации продукта. Тем самым Вы обеспечите утилизацию Вашего изделия с соблюдением обязательных процедур по обработке, утилизации и вторичной переработке и, таким образом, предотвратите потенциальное негативное воздействие на окружающую среду и здоровье людей.

## Меры предосторожности

---

1. Не пытайтесь ремонтировать устройство самостоятельно. В случае неисправности сразу отключите телевизор, затем обратитесь к ближайшему дилеру. Данный телевизор включает множество высокоточных компонентов. Устройство может быть повреждено или сломано во время самостоятельного демонтажа и переоборудования.
2. Не подвергайте телевизор воздействию влаги, пыли, дыма, прямых солнечных лучей или другим нежелательным для него условиям окружающей среды.
3. Во избежание попадания жидкости внутрь или на поверхность корпуса устройства не размещайте рядом с устройством сосуды с жидкостями.
4. Не используйте растворители или другие химические чистящие средства. Используйте мягкую салфетку, чтобы удалить пыль или загрязнения с телевизора.
5. Не устанавливайте телевизор в местах со слишком высокой или слишком низкой температурой. Температура хранения телевизора от  $-20^{\circ}\text{C}$  до  $+60^{\circ}\text{C}$ . Диапазон рабочих температур составляет от  $0^{\circ}\text{C}$  до  $+40^{\circ}\text{C}$ .
6. Используйте только сетевой адаптер и автомобильный адаптер, прилагающийся к телевизору.
7. Штекер адаптера питания должен быть легкодоступен для случаев необходимости экстренного отключения устройства от сети питания.
8. В целях безопасности отсоединяйте сетевой адаптер и автомобильный адаптер, если телевизор не используется.
9. Не роняйте и не ударяйте телевизор.
10. В целях собственной безопасности не смотрите и не включайте телевизор, когда Вы находитесь за рулем.
11. В некоторых случаях смотреть и управлять телевизором за рулем автомобиля может быть противозаконно.
12. На ЖК-дисплее может быть несколько ярких или темных точек. Это общее свойство всех дисплеев, использующих технологию активной матрицы. Эта характеристика не является неисправностью.

### **Использование наушников**

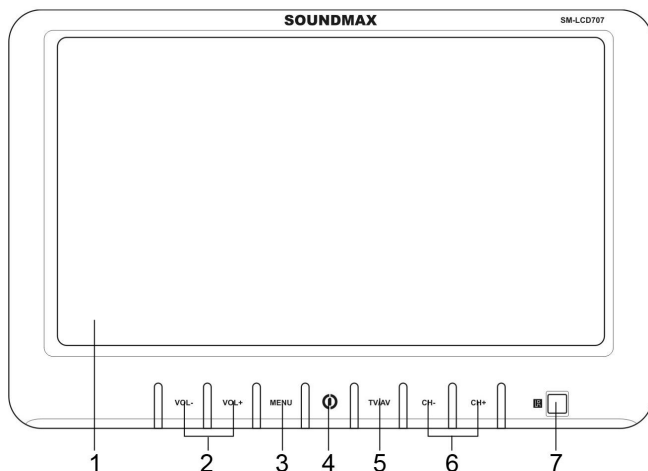
1. Не слушайте музыку в наушниках слишком громко, это может повредить Вам и окружающим Вас людям.
2. При использовании наушников открытого типа уменьшите звук во избежание влияния посторонних шумов.
3. Если у Вас появляется звон в ушах, уменьшите звук или прекратите слушать музыку через наушники.
4. Врачами рекомендуется не прослушивать музыку через наушники непрерывно в течение долгого времени.

### **Комплект поставки**

---

ЖК телевизор	Адаптер питания автомобильный
Антенна	Аудио-видео кабель
Наушники	Адаптер питания сетевой
Пульт дистанционного управления	Руководство по эксплуатации
Подставка с присоской	Гарантийный талон
Стойка	Информация для потребителя

SOUNDMAX



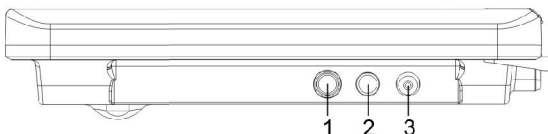
## Передняя панель

1. ЖК дисплей
2. Кнопки VOL+ /VOL-
3. Кнопка MENU
4. Кнопка POWER
5. Кнопка TV/AV
6. Кнопки CH+ /CH-
7. ИК-датчик

**Не показано на рисунке:** антенна (на задней панели)

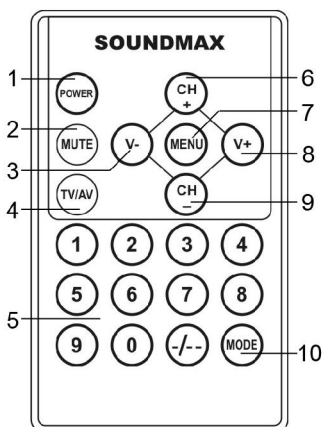
## Левая панель

1. Аудио-видео вход AV
2. Разъем для наушников
3. Разъем питания



## Пульт дистанционного управления (ПДУ)

1. Кнопка POWER
2. Кнопка MUTE
3. Кнопка VOL-
4. Кнопка TV/AV
5. Кнопки с цифрами
6. Кнопка CH+
7. Кнопка MENU
8. Кнопка VOL+
9. Кнопка CH-
10. Кнопка MODE

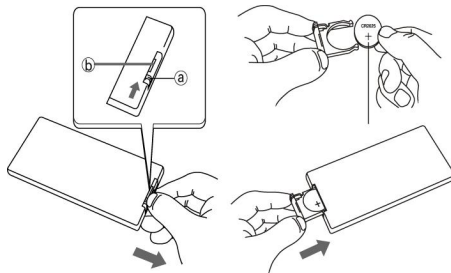


## Внимание

1. Направляйте ПДУ на ИК сенсор на передней панели телевизора.
2. Не роняйте, не ударяйте, не разбирайте ПДУ и не допускайте попадания влаги внутрь ПДУ.
3. Не держите кнопки нажатыми слишком долго. Оптимальное время нажатия – 2 секунды.

## Установка батарей

Вставьте батареи как показано на рисунке выше, соблюдая правильную полярность (+) и (-). Используйте одну батарейку типа Сr2025. Если ПДУ не работает даже вблизи устройства, замените батарейки. Не используйте перезаряжаемые батареи. Извлекайте батарейки из ПДУ, если он не будет использоваться долгое время.



## Функции кнопок

**Кнопка POWER:** Нажмите эту кнопку для включения/выключения питания.

**Кнопка MENU:** Нажмите эту кнопку для отображения экранного меню; нажимайте кнопку для выбора страницы меню.

**Кнопка AV/TV:** Нажимайте эту кнопку для переключения между источниками аудио-видео сигнала.

**Кнопка MUTE:** Нажмите эту кнопку для отключения звука. Нажмите ее повторно или нажмите кнопки VOL+/VOL- для возобновления звука. При отключении звука на дисплее отобразится соответствующий символ.

**Кнопки VOL-/VOL+:** Нажмите кнопку VOL- для уменьшения уровня громкости звука. Нажмите кнопку VOL+ для увеличения уровня громкости звука.

**Кнопки CH-/CH+:** Нажмите кнопку CH+ для выбора следующего канала. Нажмите кнопку CH- для выбора предыдущего канала.

**Кнопки с цифрами и кнопка выбора двузначного числа:** Если канал обозначается одной цифрой, просто нажмите соответствующую цифровую кнопку на ПДУ. Если канал обозначается двумя цифрами, нажмите сначала кнопку (-/--) выбора двузначного числа (на экране отобразится «- -»), затем нажмите соответствующие кнопки с цифрами.

**Кнопка MODE:** Нажмите кнопку, чтобы выбрать режим изображения: память (пользовательский), яркий, светлый, мягкий, стандартный.

## Установка/Подключение

### Установка:

- **Установка стойки:** вставьте крепления на стойке в крепежные отверстия на задней панели устройства и с усилием сдвиньте стойку вверх до щелчка.
- **Установка подставки с присоской:** вставьте крепления на подставке в крепежные отверстия на задней панели устройства и с усилием сдвиньте подставку вверх до щелчка. Ослабьте гайку в нижней части подставки. Прижмите присоску к поверхности, на которой нужно закрепить подставку, затем вращайте гайку, пока металлический ограничитель не попадет в паз гайки. Вы можете сгибать стержень подставки руками под нужным углом.

### Подсоединение наушников:

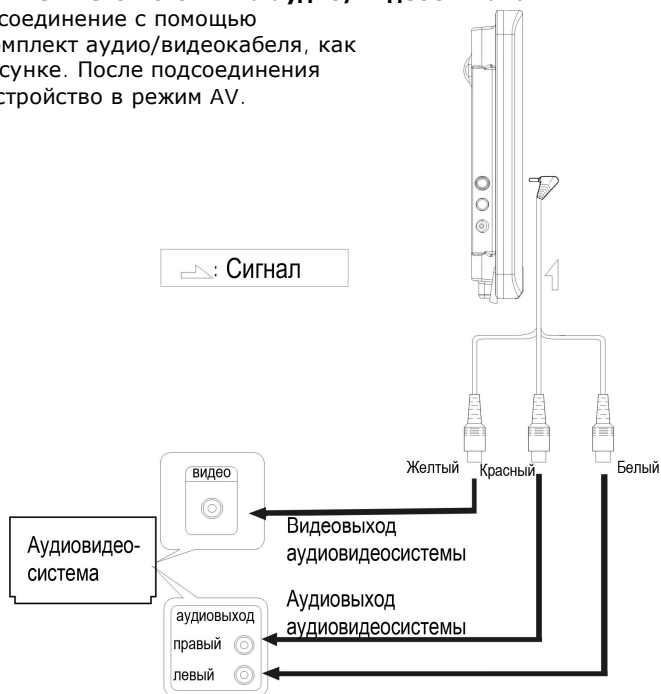
Подсоедините наушники к разъему для наушников. При использовании наушников звук через внешние динамики устройства не воспроизводится.

### Подключение к источнику питания:

Подсоедините штекер сетевого адаптера или автомобильного адаптера питания, входящих в комплект, к разъему питания, а вилку штекера к розетке или к прикуривателю соответственно. При использовании устройства в помещении подключайте устройство к сети питания с помощью сетевого адаптера; при использовании в автомобиле используйте автомобильный адаптер питания. Нажмите кнопку POWER, чтобы включить устройство.

### Подключение внешнего источника аудио/видеосигнала

Выполните подсоединение с помощью входящего в комплект аудио/видеокабеля, как показано на рисунке. После подсоединения переключите устройство в режим AV.



## Операции меню

---

### РЕЖИМ AV

Нажимайте кнопку MENU, чтобы перейти к меню настройки изображения, аудио, настроек, системы или часов.

Нажимайте кнопки CH+/CH-, чтобы выбрать параметр для настройки; с помощью кнопок VOL+/VOL- настройте параметр.

ВИДЕО ЯРКОСТЬ КОНТРАСТ ЦВЕТНОСТЬ	АУДИО ГРОМКОСТЬ	НАСТРОЙКИ ПОВОРОТ ФОРМАТ ЯЗЫК РЕЖИМ
СИСТЕМА С. ЦВЕТА	ЧАСЫ СОН ВРЕМЯ ВЫКЛ. ВКЛ.	

### Примечания:

Настройки: **Поворот** – изменение позиции изображения; **Формат** – изменение размера экрана; **Язык** – выбор языка экранного меню; **Режим** – выбор AV или TV режима.

Система: **С. Цвета** – выбор системы цветности Pal/NTSC/Secam/ Авто.

Часы: **Сон** – выбор интервала времени (в минутах) до автоматического отключения устройства; **Время** – установка текущего времени; **Выкл.** – установка времени автоматического отключения устройства; **Вкл.** – установка времени автоматического включения устройства.

### РЕЖИМ TV

Нажимайте кнопку MENU, чтобы перейти к меню настройки изображения, аудио, настроек, системы или часов.

Нажимайте кнопки CH+/CH-, чтобы выбрать параметр для настройки; с помощью кнопок VOL+/VOL- настройте параметр.

ИЗОБРАЖЕНИЕ ЯРКОСТЬ КОНТРАСТ ЦВЕТНОСТЬ	АУДИО ГРОМКОСТЬ	НАСТРОЙКИ ПОВОРОТ ФОРМАТ ЯЗЫК РЕЖИМ
СИСТЕМА С. ЦВЕТА С. ЗВУКА	УСТАНОВКИ АВТОПОИСК ПОИСК ПОДСТРОЙКА ДИАПАЗОН КАНАЛ ПРОПУСК	ЧАСЫ СОН ВРЕМЯ ВЫКЛ. ВКЛ.



**Примечания:**

Система: **С. Звука** – выбор системы звука.

Установки: **Автопоиск** – автоматический поиск каналов; **Поиск** – поиск каналов вручную; **Подстройка** – точная настройка частоты; **Диапазон** – выбор диапазона ТВ-частот; **Канал** – выбор номера ТВ-канала; **Пропуск** – определение канала, который будет пропускаться при последовательном выборе каналов.

## Устранение неисправностей

Следующие проблемы не указывают на неисправность телевизора. Перед обращением в сервис выполните рекомендуемые ниже процедуры.

<b>Проблема</b>	<b>Возможные причины неисправности</b>
Нет изображения и звука	Сетевой адаптер или автомобильный адаптер неправильно подключен. Отключено питание. Режим TV/AV выбран неправильно.
Нет изображения	Проверьте, правильно ли выбраны каналы. Заново выполните автоматическую настройку каналов.
Нет звука	Проверьте, не выключен ли звук, правильно ли выбрана система звука, не подключены ли наушники. Возможен плохой прием сигнала или включена функция приглушения звука. Система звука настроена неправильно.
Плохой прием	Правильно ли настроена антенна и настроен ли канал правильно.
Темное изображение	Проверьте настройки яркости и контрастности. Возможно плохое освещение. Слабый сигнал.
Размытое изображение или изображение с помехами.	Проверьте расположение антенны. Помехи в виде «снега» могут быть вызваны электрической интерференцией от моторов автомобилей, поездов, линий высокого напряжения или неоновых подсветок.
Нет цвета	Проверьте настройки цветности, правильно ли выбрана система цветности.
ПДУ не работает	Проверьте, на разряжены ли батарейки, не попадает ли на сенсор ПДУ солнечный свет.

## Технические характеристики

Название:	7" Цветной широкоформатный TFT телевизор с активной матрицей
Принимаемый диапазон:	48,25 МГц – 863,25 МГц
Формат:	16:9
Цветовая система:	PAL/SECAM
Разрешение:	480 (Г) x 234 (В)
Яркость:	250 кд/м <sup>2</sup>
Контрастность:	300:1
Выходная мощность динамиков:	2 Вт
Время отклика (мс):	<25
Память:	99 каналов
Угол обзора:	120 <sup>0</sup>
Разъемы:	Аудио/видеовход; выход на наушники
Питание:	От адаптера переменного тока; от бортовой сети автомобиля
Номинальное напряжение питание адаптера:	~ 100-240 В, 50/60 Гц, 0,2 А
Выходное напряжение адаптера:	12 В переменного тока, 1 А
Потребляемая мощность:	4 Вт
Размеры устройства:	181,5 мм x 120,3 мм x 21,3 мм
Вес нетто/брутто:	0,3 кг/0,75 кг

**Внимание:** В процессе совершенствования изделия технические характеристики могут быть изменены без предварительного уведомления.



AM49

Уважаемый потребитель! Дата производства изделия содержится в серийном номере, указанном на упаковке, в гарантийном талоне и на корпусе изделия. Шестая, седьмая и восьмая цифры обозначают год (в интервале 2010 – 2019) и месяц производства.

Пример:

год  
производства (2011)  
↓  
R31982101-01792  
↑  
месяц  
производства (январь)